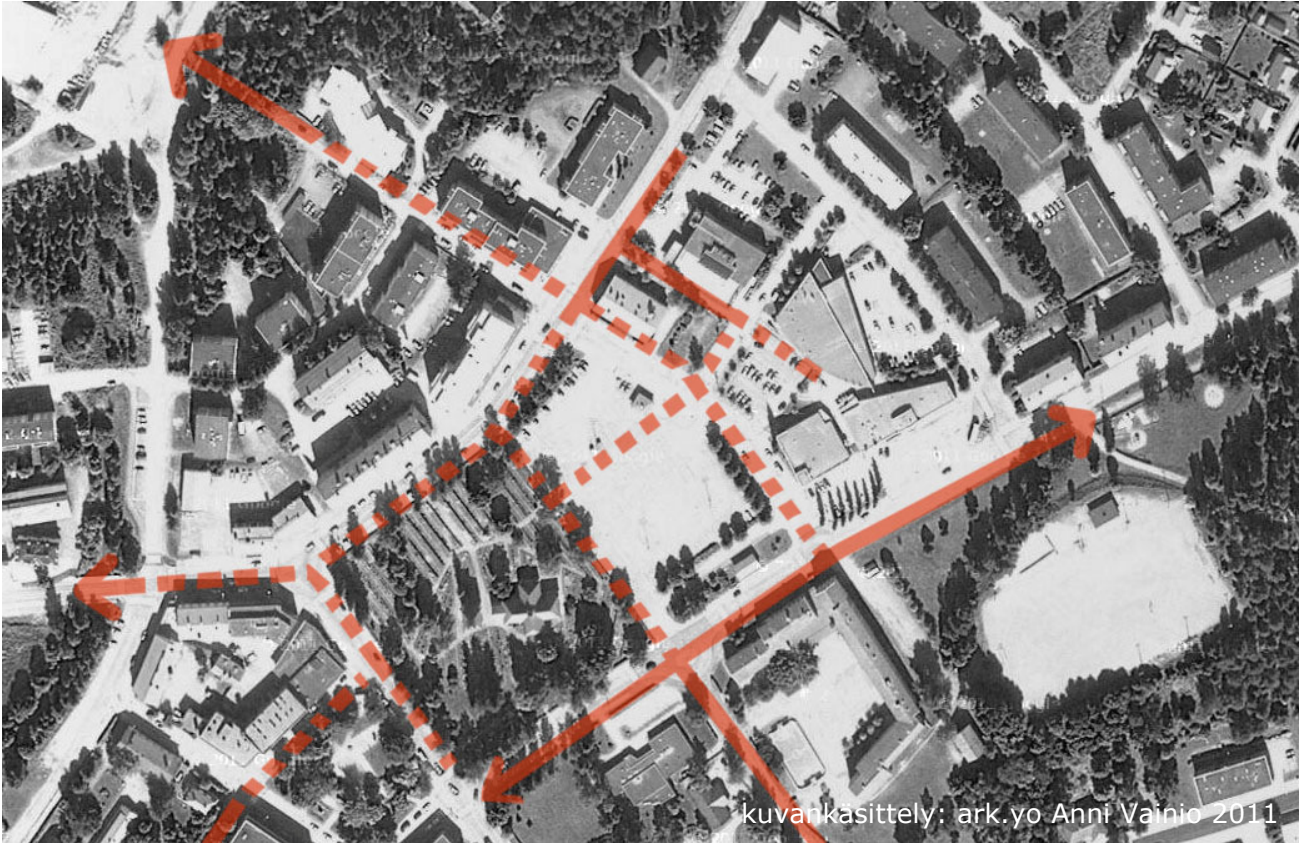


# Karkkila

Elämän kokoinen kaupunki



## Elinkeino-ohjelma vuosille 2012-2016

Kh 28.11.2011 § 327  
Kv 12.12.2011 § 91

Sisällys	sivu
1. Karkkilan asemointi elinkeinojen kannalta	4
• Karkkila osana Uttamaata	4
• Väestö	5
• Asuntotarve	7
• Ammatillinen koulutus	7
• Työllisyys ja työpaikkaomavaraisuus	7
• Elinkeinorakenne	8
• Pendelöinti	10
• Kehittyvät toimintaympäristöt	11
2. Merkittävimmät muutokset toimintaympäristössä	13
3. Vahvuudet, heikkoudet, mahdollisuudet ja uhat	15
4. Karkkilan elinvoimavisio 2016	16
5. Elinkeinojen kehittämisen toimintamalli	17
6. Kehittämialueet ja -hankkeet 2012 – 2016	18
• Positiivinen maine ja vetovoimainen kaupunki	
• Kilpailukykyinen ja joustava yritysälämän toimintaympäristö; teollisuuden kilpailukyvyn turvaaminen ja parantaminen	
• Osaavan työvoiman saatavuuden varmistaminen	
• Kaupunkikeskustan tiivistäminen ja ajanmukaistaminen	
• Verkottumisen mahdollisuuksien kasvattaminen	

## Johdanto

Karkkilan kaupunginhallituksen yhtenä sitovana tavoitteena vuodelle 2011 on talousarvion mukaisesti ollut elinkeinostrategiatyön käynnistäminen yhdessä paikallisten yritysten ja yrittäjien kanssa. Työ käynnistettiin kaupunginhallituksen päätöksellä 20.6.2011 ja ohjelmaa laativaan työryhmään kutsuttiin mukaan luottamushenkilöitä, virkamiehiä, yhteistyökumppaneiden edustajia ja laaja osallisuus karkkilalaisesta elinkeinoelämästä.

Elinkeino-ohjelmaa ovat työryhmässä työstäneet seuraavat luottamushenkilöt ja virkamiehet:

Markku Ahjoniemi	kaupunginhallituksen jäsen
Eino Huotari	kaupunginhallituksen jäsen
Kari Laine	kaupunginhallituksen jäsen
Minna Söderström	kaupunginvaltuuston 2. varapuheenjohtaja
Juha Majalahti	kaupunginjohtaja
Kari Setälä	tekninen johtaja
Satu Sarin	kehittämispäällikkö, puheenjohtaja

Elinkeinoelämän edustajina ovat työskentelyyn panoksensa antaneet seuraavat henkilöt:

kauppias Harri Ahola	K-Supermarket Karkkila
toimitusjohtaja Esko Jääskeläinen	Suurseudun Osuuskauppa
toimitusjohtaja Arno Latvus	Hankintatukku
yrittäjä Irene Mansner	Mansner Oy Hienomekaniikka
toimitusjohtaja Kalervo Saarimaa	Oy Högfors-Ruukki Ab
yrittäjä Kai Suilo	Karkkilan Yrittäjät ry/ K. Suilo Oy
yrittäjä Pekka Wiik	Sähkö-Wiik Oy

Elinkeinojen kehittämisen yhteistyökumppaneina mukana olivat:

yritysneuvoja Eija Kairimäki	Keski-Uud. kehittämiskeskus Oy Keuke
koulutusky. johtaja Esa Karvinen	Länsi-Uud. koulutuskuntayhtymä Luksia

Työryhmän sihteerin tehtävää hoiti elinkeinosihteerinä Birgitta Holttinen.

Työryhmä on valmistellut elinkeino-ohjelmaa yhteisissä työpajoissa syksyn 2011 aikana. Keskustelu on ollut vilkasta ja eri näkökulmia avaavaa. Yhteisen työskentelyn tulos, Karkkilan kaupungin elinkeino-ohjelma vuosille 2012-2016, siirtyy nyt kaikkien toimijatahojen yhteisten ponnistusten avulla toteutettavaksi. Elinkeino-ohjelman käytäntöön viemisen road map muodostuu tavoitteiden ja niihin johtavien kehityshankkeiden avulla.

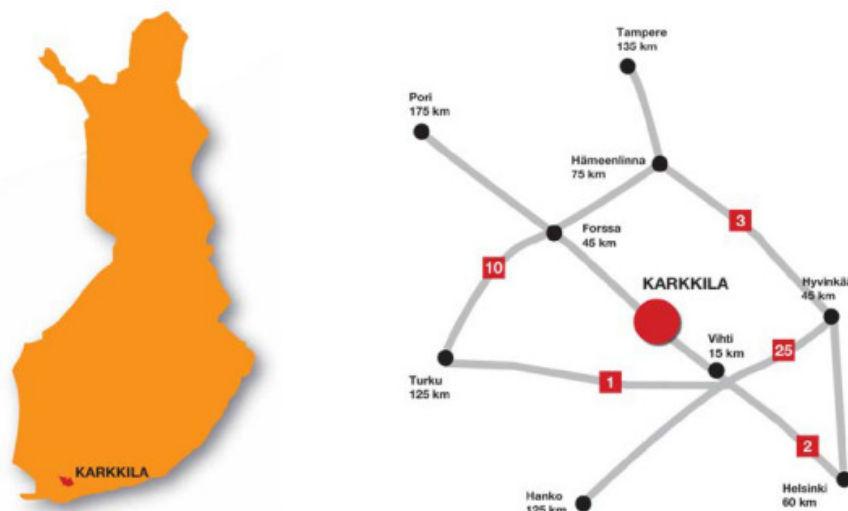
# 1. Karkkilan asemointi elinkeinojen kannalta

## Karkkila osana Uuttamaata

Karkkila on aito pikkukaupunki, josta yritys löytää kilpailukykyisen toimintaympäristön ja asukas hyvän elinympäristön. Kysyntälähtöinen yritystonttien tarjonta, työvoiman liikkumisen helppous sekä edulliset asumisen vaihtoehdot tekevät kaupungista houkuttelevan yritysalamän sijaintipaikan. Koko maakuntaan ennustettu väkiluvun kasvu mahdollistaa Karkkilankin kasvun jatkumisen.

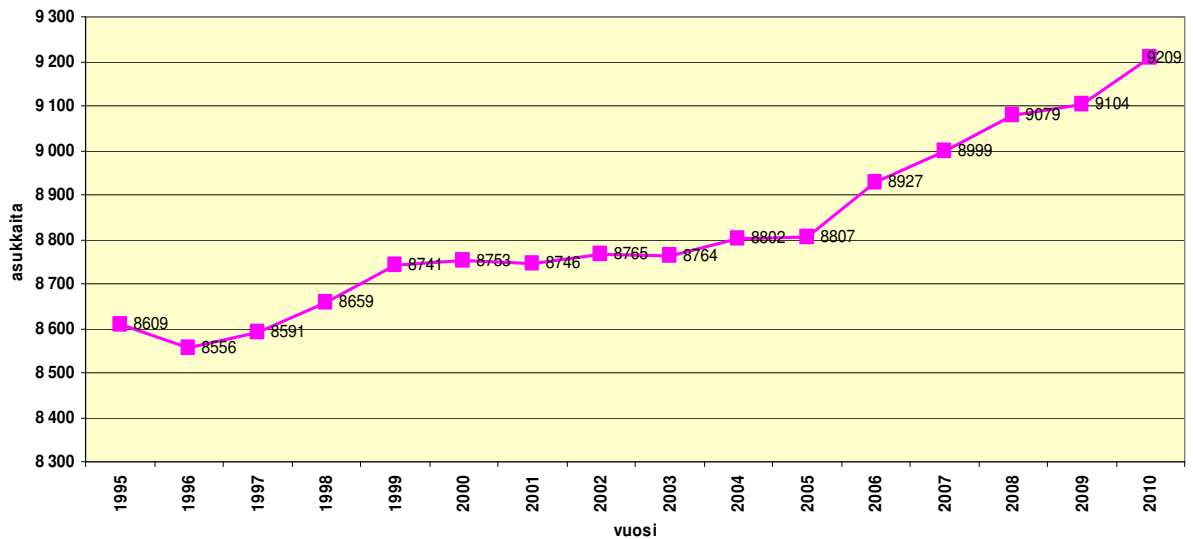
Karkkilan keskeinen elinkeinopoliittinen vahvuustekijä on sijainti osana Uudenmaan metropolialuetta. Etäisyydet niin Helsingin keskustaan kuin esimerkiksi Helsinki-Vantaan lentokentälle ovat edulliset. Valtatie 2:n kautta pääsee myös Porin satamaan ja Hangonkin löytää reilun sadan kilometrin päästä. Pääyhteys Karkkilasta muille paikkakunnille on valtatie 2, joten sen edelleen kehittyminen kasvukäytävänä on keskeistä Karkkilan elinvoimaisuudelle.

Merkittävimmät kehittyvät yritysten toimintaympäristöt sijaitsevat Keskinummen alueeksi laajentuvalle teollisuuskylällä sekä kaupunkikeskustassa. Karkkilalaisen teollisuuden palveluksessa on tällä hetkellä noin 1300 työntekijää, joista suurimmalla osalla työpaikka on teollisuuskylässä. Karkkila on tunnettu toimivasta ja tiiviistä kone- ja metalliteollisuuden verkostosta. Kaupunkikeskustan kehittymistä tukee korkea 87 %:n taajama-aste sekä keskustan asemakaa-vojen toteutuminen.



Kaavio 1: Karkkilan sijainti ja liikenneyhteydet

## Väestö

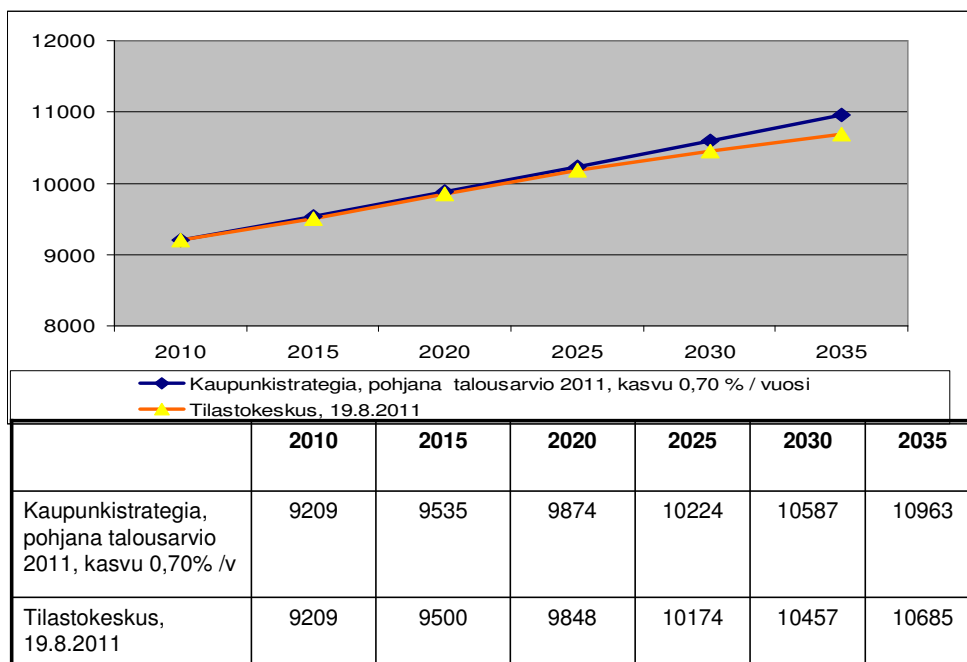


Kaavio 2: Asukasluvun kehittyminen vuosina 1995 - 2010

Karkkilan kaupungin strategiassa vuoteen 2016 asukasluvun kasvutavoitteeksi on asetettu 0,7 % vuosittain. Karkkilassa väestönkasvu onkin lähtenyt vuoden 2005 jälkeen reippaaseen nousuun. Vuoden 2010 lopussa väkiluku oli 9.209 henkilöä, kasvua edelliseen vuoteen 1,1 %:a. Kasvutavoitteeseen pääsemiseksi Karkkilassa panostetaan laadukkaaseen, hintakilpailukykyiseen ja jatkuvaan tonttitarjontaan, tonttitarjonnan aktiiviseen markkinoimiseen sekä vetovoimaisilla peruspalveluilla ja innovatiivisilla yhteistyömalleilla elinkeinoelämän ja kolmannen sektorin kanssa.

Väestönkasvu nähdään Karkkilassa yhtenä keskeisimmistä tekijöistä elinkeinoelämän menestymiselle ja paikkakunnan yleiselle elinvoimaisuudelle. Tilastokeskuksen väestöennusteessa Karkkilan väestön määrän ennakoitaan kasvavan hieman maltillisemmin kuin kaupungin omassa ennusteessa. 2000-luvulla Karkkilan vetovoima on kasvanut maan sisäisissä muuttovirroissa ja luonnollinen väestönlisäys on tasapainottumassa. Kaaviossa 3 on kuvattu väestöennuste Karkkilan kaupungin strategian mukaisen tavoitteen mukaan ja Tilastokeskuksen ennuste. Asukasluvun ennustetaan ylittävän 10.000 asukkaan rajan viimeistään vuonna 2022.

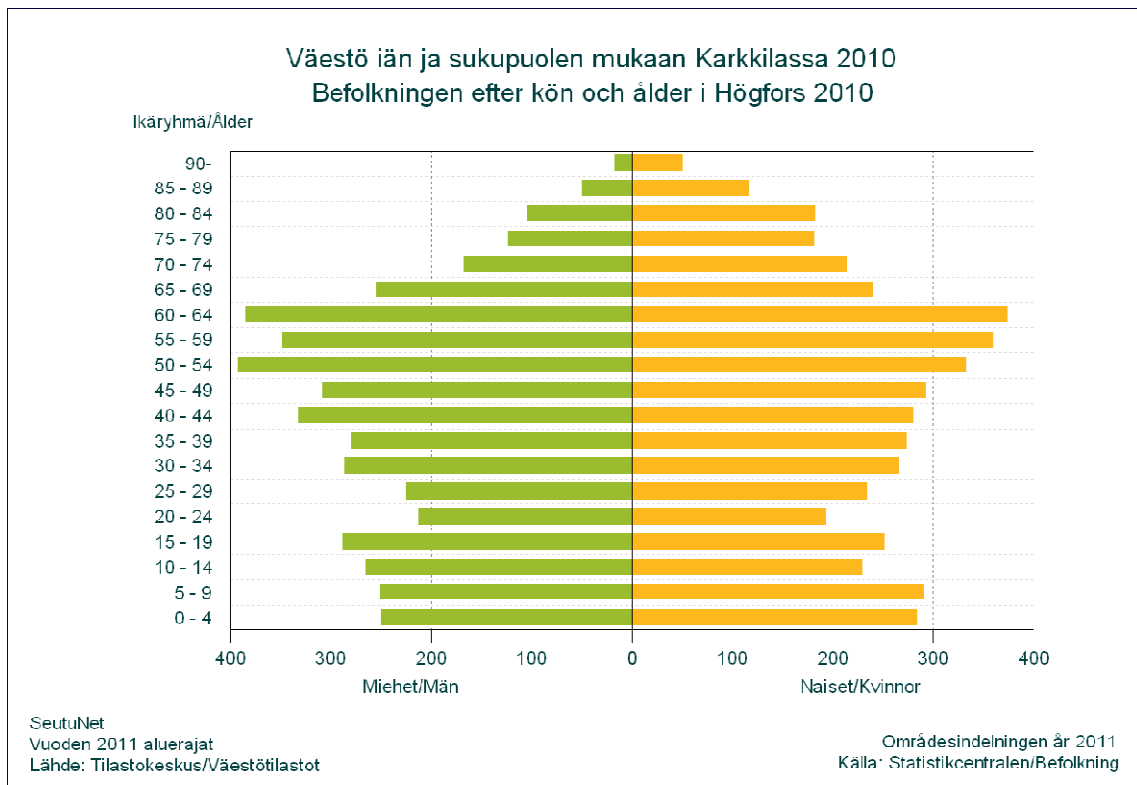
# Väestöennuste



Kaavio 3: Väestöennuste Karkkilassa vuoteen 2035

Karkkilan tulomuuttajien profiilia tarkasteltaessa saadaan tietää, että Karkkilaan muuttaa nuorehko perhe, jolla on yksi-kaksi lasta. Muuttajien joukosta erottuu myös 64+ -vuotiaat muuttajat, joiden määrä on aivan viime vuosina lisääntynyt. Karkkilaan tuleva nettomuuttovoitto muodostuu pääosiltaan työikäisistä, minkä voidaan sanoa ilmentävän hyvin Karkkilan alueellisten työmarkkinoiden dynamiikkaa. Helsingin vaikutusalueelle, johon Karkkilakin kuuluu, kohdistuu 76 % työllisten määrällisestä muuttovoitosta valtakunnallisesti. Muuttajien tulokertymää tarkasteltaessa Karkkila kuuluu positiivisten tulokerryttäjien joukkoon. Karkkila luokitellaan muuttovetovoimamittareilla "kuuden tähden kunnaksi" eli kaikki muuttoliikkeen mittarit ovat positiivisia eli muuttovoittoisia (Aro 2011).

Karkkilalaisten ikäjakauma osoittaa ns. suurten ikäluokkien ison edustuksen ja kuten toisaalta myös työikäisten suuren osuuden. Tyypillisesti karkkilalaiset nuoret lähtevät muille paikkakunnille opiskelemaan. Kaaviossa neljä on esitelty karkkilalaisten ikäpyramidi vuonna 2010.



Kaavio 4: Väestön ikäpyramidi vuonna 2010

## Asuntotarve

Eri ennusteet osoittavat, että Karkkilassa on lisättävä asuntotuotantoa kasvavan väestön asunnontarpeen tyydyttämiseksi. Asuntotarvetta on sekä omistus- että vuokra-asuntojen suhteen, sekä pien-, kerros- että rivitalojen suhteen. Asuntojen tarve on merkittävä tällä hetkellä ja tulevina vuosina.

Ilman uusia asuntoja ja asuntotilanteen parantumista väestön määrä ei kasva. Tämä hankaloittaa etenkin tuotantoyritysten toimintaa, sillä toiminnan kasvattamiseksi ne tarvitsevat uusia työntekijöitä. Ellei työntekijöille ole tarjota asuntoja läheltä työpaikkaa, yritysten toimintaedellytykset heikkenevät ja yrityksissä saattaa herätä mielenkiinto sijoittumisesta työvoiman luokse. Mikäli Karkkilassa on tarjolla asuntoja uusille työntekijöille, yrityksillä on mahdollisuus toimia ja kehittyä. Vilkkaan pientalorakentamisen lisäksi Karkkilassa lisätään keskusta-asumista uusilla kerrostalokohteilla. Asumismuotoja monipuolistetaan vuoden 2012 aikana valmistuvalla osaomistuserrostalolla.

## Ammatillinen koulutus

Karkkilan kaupunki kuuluu jäsenkuntana Länsi-Uudenmaan koulutuskuntayhtymä Luksiaan, joka vastaa alueen ammatillisesta nuorisosta sekä aikuis- ja täydennyskoulutuksesta. Yksi Luksian aikuiskoulutuksen toimipiste sijaitsee Karkkilassa. Lähin nuorisosta oppilaitos on Vihdin Nummelassa. Lähimmät ammattikorkeakoulut sijaitsevat Hyvinkäällä, Lohjalla ja Espoossa.

## Työllisyys ja työpaikkaomavaraisuus

Vuoden 2008 rahoituskriisistä alkanut maailmanlaajuinen talouden taantuma kohteli vientivetoista Karkkilan kone- ja metalliteollisuutta rajusti. Työpaikkoja

hävisi nopeasti viitisensataa ja työttömyysaste nousi yli kymmenen prosentin. Vuoteen 2011 mennessä tilanne teollisuudessa on kohentunut merkittävästi ja työttömyysaste on syyskuussa 2011 enää 7,4 %, joka on valtakunnan keskitasoa.

	2006	2007	2008	2009
Työvoima, henkilöä	4 424	4 451	4 509	4 383
Työllinen työvoima	4 116	4 183	4 234	3 906
Yritystoimipaikat	522	620	654	628
Karkkilan työpaikat	3 597	3 828	3 807	3 385
Työpaikkaomavaraisuus	87 %	91,5 %	90 %	87 %
Työttömyysaste	6,6	6,1	6,2	10,7

Kaavio 5: Yritystoimipaikat, työllisyys ja työpaikkaomavaraisuus

Karkkilan työpaikkaomavaraisuus on Länsi-Uudenmaan alueen korkeimpia ja poikkeaa edukseen myös useimmista muista pääkaupunkiseudun kehyskunnista. Karkkilassa paitsi eletään ja asutaan, tehdään myös töitä.

Asetetun tavoitteen mukaan työpaikkaomavaraisuutta pyritään edelleen kasvattamaan. Elinkeinorakennetta monipuolistamalla tavoitellaan työllistävyyttä erityisesti palvelujen ja kaupan aloille. Samalla olevien yritysten toimintamahdollisuuksia kehitetään mm. turvaamalla osaavan työvoiman saatavuus, parantamalla liikenneyhteyksiä ja varmistamalla laajentumisen mahdollisuudet.

## Elinkeinorakenne

Verrattuna muihin muihin pääkaupunkiseudun kehyskuntiin Karkkila on erityisen teollistunut paikkakunta. Karkkilalla on vahva teollinen perinne: rautateollisuus syntyi 1820-luvulla perustetun Högforsin ruukin ympärille. Högforsin ruukki kehittyi maan suurimmaksi valimoksi vuosisadan vaihteeseen mennessä. Teollisuuden tarpeisiin rakennettiin myös kapearaiteinen junayhteys Hyvinkäälle ja Pohjoismaiden ensimmäinen emalointilaitos toimi Karkkilassa vuodesta 1927 aina 1970-luvulle saakka. Teollisuuden rakennemuutoksen myötä toiminta oli uhattuna, mutta toiminta elpyi ja uusi kasvu alkoi 80-luvun loppupuolella.

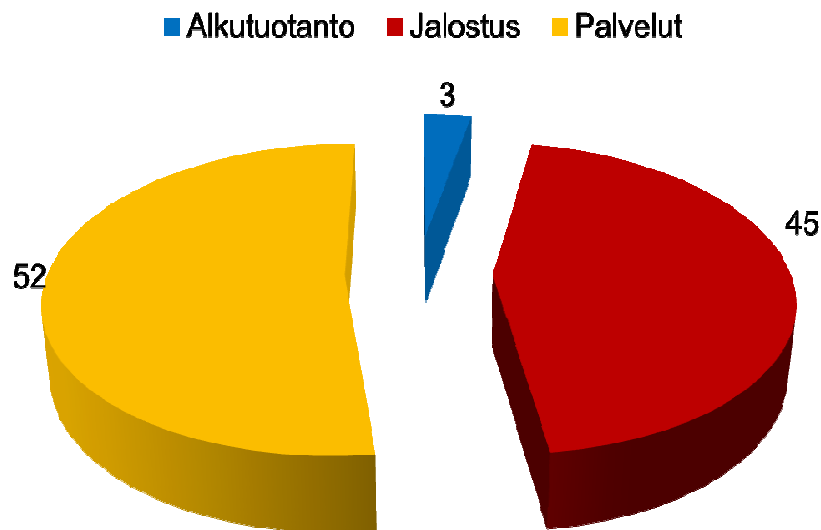
Tänä päivänä teknologiateollisuus muodostaa Karkkilan yritystoiminnan selkärangan ja paikkakunnalle on muodostunut sen kokoon nähden ainutlaatuinen modernin teknologiateollisuuden keskittymä suurista toimittajista kymmeneen alihankintayrityksiin. Myös elintarviketeollisuus ja bioala ovat Karkkilassa edustettuina. Kaaviossa kuusi on esitetty Karkkilan elinkeinorakenteen jakauma vuonna 2009. Teollisuuden osuus Karkkilan elinkeinorakenteessa on 45 %.



Palvelualan ja kaupan toiminnot sijoittuvat Karkkilassa kahteen keskuksen: varsinaiseen ydinkeskustaan torin läheisyyteen sekä Vt2:n läheisyyteen market-alueelle. Erikoistavarakauppa keskittyy ydinkeskustan alueelle ja neliömäärältään suurempi päivittäistavarakauppa sekä tilaa vaativa kauppa market-alueelle. Kaupan ja palvelujen kasvu on paljolti riippuvainen sekä asukasluvun kasvusta että ostokäyttäytymisestä. Kasvua odotetaan syntyvän myös teolliseen palveluliiketoimintaan. Palvelualojen osuus elinkeinorakenteesta on 52 %.

Alkutuotannon osuus Karkkilan elinkeinorakenteessa on tyypillinen, vajaan kolmen prosentin luokkaa. Maatilat ovat erikoistuneet ja Karkkilassa sijaitsee kunniamainintojakin saaneita luomutiloja, jotka pystyvät toiminnassaan hyvin hyödyntämään pääkaupunkiseudun läheisyyden ja kasvavat markkinat.

## Elinkeinorakenne v. 2009



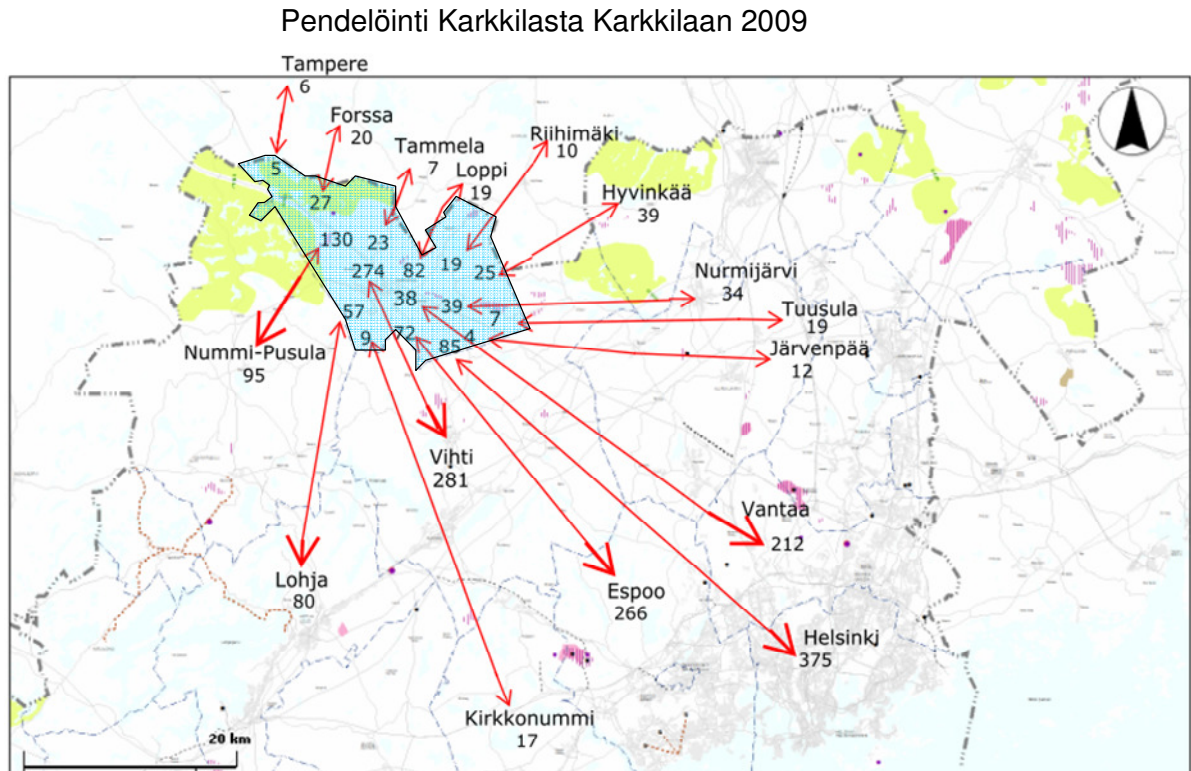
Kaavio 6: Karkkilan elinkeinorakenne vuonna 2009

Karkkilan suurimmat työllistäjät:

työnantajan nimi	henkilölk
Karkkilan kaupunki	260
Componenta Finland Oy Högfors / teknologiateollisuus	249
Moventas Santasalo Oy / teknologiateollisuus	220
Perusturvakuntayhtymä Karviainen / sosiaali- ja terveysala	170
Helvar Oy / elektroniikkateollisuus	162
SEW Industrial Gears Oy / teknologiateollisuus	136
Suur-Seudun Osuuskauppa / kauppa ja palvelut	91
Mansner Oy Hienomekaniikka/ teknologiateollisuus	82
Hankintatukku Oy / biotekniikka	59
EK-Palvelut Karkkila Oy / puhtaanapitopalvelut	44
Fazer Oy Makeiset / elintarviketeollisuus	42
MeriMet Oy/ teknologiateollisuus	39
Atria Valmisruokatehdas / elintarviketeollisuus	36

## Pendelöinti

Kuten muillekin Uudenmaan metropolialueen kunnille, on Karkkilallekin tyypillistä työvoiman suuri pendelöinti. Keskeinen sijainti ja hyvä työpaikkatarjonta koko eteläisen Suomen alueella luo mahdollisuuksia työvoiman liikkuvuudelle.



Kaavio 7: Työssäkäynti Karkkilasta ja Karkkilaan vuonna 2009

Vuonna 2009 Karkkilan työllisestä työvoimasta kaksi kolmesta työllistyi kotikuntaan. Muualle työhön matkusti päivittäin 1576 henkilöä. Paikkakunnittain eniten Karkkilasta käytiin työssä Helsingissä (375), Vihdissä (281), Espoossa (266) ja Vantaalla (212).

Muilta paikkakunnilta Karkkilaan tuli päivittäin työhön 1043 henkilöä, yli kaksi sataa enemmän kuin edellisen elinkeino-ohjelman laatimisen aikaan. Karkkilaan pendelöidään erityisesti lähikunnista Vihdistä (274) ja Nummi-Pusulasta (130) sekä Helsingistä (85). Muualta Karkkilaan töihin tulevat ovat potentiaalisimpia Karkkilaan muuttajia.

Työmatkaliikennöinti on ilmiönä merkittävä ja tyypillistä suurten kaupunkiseutujen vaikutusalueilla. Liikennöinnin sujuvuuden varmistamiseksi Vt2:n välityskykyä ja turvallisuutta on kehitettävä ja sen roolia kasvukäytävänä vahvistettava. Joukkoliikenteen toimivuus ja helppous on avainasemassa työvoiman liikkuvuudelle. Karkkilan ja pääkaupunkiseudun väliä kulkevan työvoiman liikkuvuutta on vuodesta 1999 lähtien tuettu Karkkila-lipulla. Linja-autovuorojen palvelutaso Karkkilan ja Helsingin välillä on pikavuoroilla houkutteleva vaihtoehto ja vakiovuoroillakin keskitasolla. Joukkoliikenneyhteyksien toimivuutta Lohjan suuntaan kehitetään.

## Kehittyvät toimintaympäristöt

Tavoitteellisen maapolitiikan ja kaavoituksen avulla pyritään yrityslähtöiseen, tarvetta vastaavaan yritys ympäristöjen luomiseen.



Kaavio 8: Kaupunkikeskusta, suositusraportista Keskusta Paremmaksi!

Kaupunkikeskustan rakennetta tiivistämällä luodaan edellytykset kaupan ja palveluiden sijoittumiselle. Karkkilan taajama-aste on korkea, noin 87 %. Kaupungin strategisen päämäärän Monipuolinen elinkeinorakenne yhdeksi tavoitteeksi on asetettu kaupunkikeskustan kehittäminen.

Karkkilassa toteutettiin vuonna 2006 Keskusta Paremmaksi –hanke, jonka suositusraportin esittämien toimenpiteiden toteuttamista jatketaan. Karkkilan keskusta on taantunut 1990-luvulta alkaen. Päivittäistavarakauppa on keskittynyt noin 1,5 km:n päähän kaupunkikeskustasta valtatie 2:n ja kaupunkiin johtavan Helsingintien risteykseen. Samalla julkiset palvelut, eli kaupungintalo ja TE-toimisto, on keskitetty keskustan länsipuolelle niin sanottuun ”Monttuun” vanhalle teollisuusalueelle. Keskustan asuntorakentaminen on ollut pitkään hyvin hidasta ja uusien kohteiden kysynnälle on painetta. Kaupunkikeskustan ulkopuolelle sen sijaan on rakennettu runsaasti sekä asumista että teollisuutta varten, kuin myös tilaa vaativalle kaupalle. Keskusta Paremmaksi –suositusraportissa konsulttina toiminut Tuomas Santasalo ky toteaa kaupan kasvutarpeiden näkökulmasta, että kaupallinen keskusta on rakenteellisesti hajanainen eikä se muodosta kunnan ostosalueita. Kaupungin keskustan ytimen muodostaa tori ja sen kupeessa ovat kirkko ja vanha hautausmaa. Järven ja joen läheisyys aivan kaupunkikeskustan tuntumassa eivät ilmene käyttäjille millään tavalla (Santasalo ky 2006).



Kaavio 9: Keskinummen yritysalue

Pitkälän teollisuuskylä laajenee Vt2:n toiselle puolelle Keskinummen yritysalueeksi. Pitkälän ja Keskinummen alueet muodostavat merkittävän työpaikkakeskittymän, jossa sijaitsee suurin osa Karkkilan työpaikoista. Valmiit liittymät Vt2:lle mahdollistavat hyvän toimintaympäristön mm. konepajateollisuudelle, logistiikalle ja niitä sivuaville toimialoille.

Keskinummen alueen rakentuminen on hyvässä vauhdissa ja uusia yritystontteja tulee markkinoille vuoden 2012 alusta lähtien.

## 2. Merkittävimmät muutokset yritysten toimintaympäristössä

Elinkeino-ohjelmassa asetettavien tavoitteiden taustaksi on pyritty tunnistamaan tulevien vuosien merkittävimpiä muutoksia, jotka vaikuttavat Karkkilassa toimivien yritysten toimintaympäristöön ja kehitysnäkymiin. Keskeisimmät oletetut muutokset ovat seuraavat:

1. Globalisaatio
  - yritysten verkostoituminen sekä kotimaassa että kansainvälisesti
  - kilpailu ns. halvan työvoiman maiden kanssa
  - työvoiman liikkuvuus: maahanmuutto ja maastamuutto
2. Väestön ikääntyminen
  - uusia yrittämisen mahdollisuuksia
  - iäkkäämmän väestön suurempi ostovoima
  - työvoiman eläköityminen
  - sukupolvenvaihdokset
3. Ostokäyttäytymisen muutokset
  - kaupan saavutettavuuden ja jakelun monikanavaisuus
  - "diginatiivien" kulutustottumukset
  - kuluttajien odotusten muutokset
  - verkkokaupan merkitys
  - luomu- ja lähiruuan kysynnän kasvu
  - hiilijalanjäljen merkitys
4. Julkisen palvelutuotannon rakenteiden muuttuminen
  - kaupungin palveluverkon muutokset
  - muutokset kuntarakenteessa
  - tuottajavastuusta järjestämisvastuuseen
5. Uusien toimialojen vahvistuminen
  - taiteet, viihde ja virkistys
  - matkailu ja majoitus
6. Osaavan työvoiman saatavuus
  - kone- ja metalliteollisuuden ammattien vetovoima
  - hoiva-alan ammattien vetovoima
  - koulutuksen saavutettavuus
  - monipuolinen asuntotarjonta

## **Näitä muutostekijöitä hyödynnämme:**

1. Verkostoitumisen lisääntyminen
  - kansainvälisen osaamisen lisääminen
  - Public-Private-Partnership –mallit
  - edunvalvonnan painoarvon lisääminen
2. Ikääntyvän väestön ostovoima
  - tuote- & palveluinnovaatiot
3. Palvelukysynnän muutokset
  - teollisuuden service-toimintojen kysyntä
  - ydin- ja tukipalvelujen erottuminen
4. Yrityslähtöinen toimintatapa
  - jämäkät ja ketterät kuntaorganisaation prosessit
  - aktiivinen kontaktointi
  - asiakkuusajattelu
  - kumppanuudet
  - koulutuksen painoarvo
5. Ostokäyttäytymisen muutokset
  - uudet tuotteet
  - muutokset kulutuskäyttäytymisessä
  - ostamisen monikanavaisuus
  - tiivistyvä kaupunkirakenne

## **Näihin muutostekijöihin varaudumme:**

1. Osaavan työvoiman saatavuuden vaikeutuminen
  - eläköityminen
  - koulutuksen vetovoimaisuus
  - oppilaitosten ja elinkeinoelämän yhteistyö
2. Kilpailukyvyn säilyttäminen
  - vetovoimaisuus yritysten sijoittumispaikkana
  - hinnoittelu
  - muutokset kuntarakenteessa
3. Yritysten toimintaedellytysten vaikeutuminen
  - kaavoitus
  - lainsäädäntö
  - tyhjät liiketilat
  - kunnan palveluverkko.

### 3. Vahvuudet, heikkoudet, mahdollisuudet ja uhat

<p>Vahvuudet: Karkkilan elinkeinojen kehittämisen voimatekijät</p> <ul style="list-style-type: none"> <li>• metalliteollisuuden osaamiskeskittymä, teollisuuden työpaikat</li> <li>• Karkkilan sijainti</li> <li>• kehittämisilmapiiri</li> <li>• asuintonttitarjonta</li> <li>• määrätietoinen ja suunnitelmallinen kaavoitus ja tonttipolitiikka</li> <li>• luontovahvuudet, joki, järvet</li> <li>• pääkaupunkiseudun läheisyys</li> <li>• kustannustaso asumisessa</li> <li>• kesäasukkaat, pääkaupunkiseudun asukkaat</li> <li>• korkea työpaikkaomavaraisuus</li> <li>• isoja yli 40 hlöä työllistäviä yrityksiä on Karkkilassa enemmän kuin muutama</li> <li>• asukasluvun kasvu</li> </ul>	<p>Heikkoudet: Karkkilan elinkeinokehityksen estäjät</p> <ul style="list-style-type: none"> <li>• teollisuus- ja liiketonttien kilpailukyky</li> <li>• palvelutarjonta</li> <li>• majoituspalvelut, majoituspaikkojen puute</li> <li>• toisen asteen koulutuksen puute</li> <li>• koulutustaso alhainen</li> <li>• matkailukohteiden pieni tarjonta, matkailun tuotteiden ja koodinoinnin puute</li> <li>• Imago, kuntamaine</li> <li>• investoreiden puute</li> <li>• poliittinen vaikutusvalta valtakunnan tasolla</li> <li>• ajallinen etäisyys pääkaupunkiseudusta kasvanut</li> <li>• uusien keskusta-asuntojen puute</li> <li>• palvelujen alhainen hintataso</li> <li>• työvoiman eläköityminen</li> </ul>
<p>Mahdollisuudet: toimialojen kehitys</p> <ul style="list-style-type: none"> <li>• yhteinen tahtotila alueen kehittämisessä</li> <li>• yritysysteistyö ammatillisessa koulutuksessa</li> <li>• yritystoimintaa tukevat liikennejärjestelyt</li> <li>• pääkaupunkiseudun kalleus</li> <li>• tiivis taajama, ostovoiman keskittymä</li> <li>• hallitut sukupolven vaihdokset</li> <li>• alihankinnan jalostusasteen nosto, verkoston kehittäminen</li> <li>• uudet kuluttajaryhmät: ikäihmiset, diginatiivit</li> <li>• terveys- ja hyvinvointipalvelujen kysynnän kasvu</li> <li>• etäopiskelu ja -työ</li> <li>• toisen asteen koulutustarjonnan monipuolistaminen</li> <li>• kunnan palveluverkon kehittyminen</li> <li>• matkailupalveluiden merkitys</li> </ul>	<p>Uhat: toimialariippumattomat muutovoimat</p> <ul style="list-style-type: none"> <li>• Vt2 kehityskäytävä-status ei toteudu</li> <li>• taantuma</li> <li>• tuotannon siirtyminen ulkomaille</li> <li>• tyhjät liiketilat</li> <li>• kaavoituksen hitaus</li> <li>• kuntaliitosten mukanaan tuomat muutokset</li> <li>• yhteisen tahtotilan kadottaminen</li> <li>• liikennejärjestelyt eivät tue kehitystä</li> <li>• väestön ikärakenteen kehitys</li> <li>• elinkeinorakenteen herkkyyys suhdannevaihteluille</li> <li>• väestön kasvu pysähtyy, huoltosuhteen kasvu</li> <li>• pääkaupunkiseudun kilpailukyky paranee</li> <li>• palvelurakenne heikkenee</li> <li>• työssäkäyntialueiden kehittyminen pysähtyy</li> </ul>

#### 4. Karkkilan elinvoimavision 2016

Karkkilaa rakennetaan Uudenmaan  
yrittäjämönteisimmäksi kunnaksi.

Yrityksille kilpailukykyinen toimintaympäristö ja  
työpaikkojen määrän jatkuva kasvu ovat viihtyisän  
Karkkilan vetovoimaisuuden peruspilareita.



## 5. Elinkeinojen kehittämisen toimintamalli

Elinkeinotoimi on suoraan kaupunginhallituksen päätösvallan alaista toimintaa. Eri kehittämissuunnitelmia varten perustetaan tilanteen mukaan työryhmiä. Päivittäiseen toimintaan kuuluu tiivis yhteistyö kaupunkiorganisaatiossa sekä yrittäjien ja yritysten kanssa.

Karkkilan kaupungin tuottamia elinkeinopalveluja täydentämään käytetään yhteistyökumppaneiden ja -verkostojen tuottamia asiantuntijapalveluita. Keskeisten yhteistyökumppaneiden työnjako on seuraava:

### Karkkilan kaupunki

- strateginen suunnittelu ja resurssien ohjaus
- elinkeino-ohjelman toteuttaminen
- koordinointi
  - toimialat
  - muut kaupungin yksiköt
  - seudulliset, alueelliset ja valtakunnalliset elinkeinopalvelut
  - yritykset ja sidosryhmät
- edunvalvonta ja yhteistoiminta verkostoissa
- yritys yhteistyö, työvoiman saatavuus
- sijoittumispalvelut: tontit ja toimitilat
- joukkoliikenteen työmatkalippu
- kaupungin markkinointi
  - yleismarkkinointi
  - asumisen markkinointi
  - elinkeinomarkkinointi

### Keski-Uudenmaan Kehittämiskeskus Oy KEUKE

- toimivien yritysten neuvontapalvelut "Kehittämö"
- alkavien ja nuorten yritysten hautomopalvelut
- Yritystulkki-portaali

### Keski-Uudenmaan Uusyrityskeskus ry

- aloittavien yritysten neuvonta
- sukupolvenvaihdokset
- asiantuntijaverkosto aloittaville yrityksille

### Ykkösakseli ry

- Leader-rahoitus mikroyrityksille
- hankeneuvonta

### Länsi-Uudenmaan koulutuskuntayhtymä Luksia

- osaavan työvoiman tarjonta

### Länsi-Uudenmaan KOKO

- alueellinen koheesio- ja kilpailukykyohjelma
- kehittämishankkeet

### TE-toimisto

- ammatilliset koulutukset
- yrittäjyyspalvelut.

## 6. Kehittämisaalueet ja -hankkeet 2012-2016

Elinkeino-ohjelmassa on viisi päätavoitetta, joiden saavuttamiseksi toteutetaan kehittämistoimenpiteitä eri tahojen yhteistyönä. Valitut päätavoitteet ovat seuraavat:

- Positiivinen maine ja vetovoimainen kaupunki
- Kilpailukykyinen ja joustava yrityselämän toimintaympäristö
  - teollisuuden kilpailukyvyn turvaaminen ja parantaminen
- Osaavan työvoiman saatavuuden varmistaminen
- Kaupunkikeskustan tiivistäminen ja ajanmukaistaminen
- Verkottumisen mahdollisuuksien kasvattaminen

Tavoite: Positiivinen maine ja vetovoimainen kaupunki

Toimenpide	Aikataulutus	Mittari	Vastuutaho
Aktiivinen positiivisen kuntamaineen rakentaminen	jatkuvaa	mainepositio	koko organisaatio
Markkinointisuunnitelma 2012-2014	2012	suunnitelma valmis	elinkeinopalvelut
Markkinointisuunnitelman toteuttaminen	2012-2016	tavoitteiden toteuttaminen	elinkeinopalvelut, yhteistyökumppanit
Kaupungin viestintäsuunnitelman toteuttaminen	jatkuvaa	suunnitelman tavoitteet: viestintäkalenterin toteuttaminen	koko organisaatio
Karkkilan rakentajarengas luominen	2012	Rakentajarengas valmis	elinkeinopalvelut
Seurantatutkimukset	joka vuosi	ELPO-tulokset	elinkeinopalvelut, Karkkilan Yrittäjät
Tavoitteellinen tonttimyynti	jatkuvaa	tonttimyynnin ja vuokrauksen määrä vuosittain	elinkeinopalvelut, tekniset palvelut
Aktiivinen toimitilavälitys	jatkuvaa	toimitilojen täyttöaste	elinkeinopalvelut, yhteistyökumppanit
Yhteismarkkinointi yritysten kanssa	jatkuvaa	konsepteja käytössä	elinkeinopalvelut, yritykset

Tavoite: Kilpailukykyinen ja joustava yritys­elämän toimintaympäristö; teollisuuden kilpailukyvyn turvaaminen ja parantaminen

Toimenpide	Aikataulutus	Mittari	Vastuutaho
Laadukkaat neuvonta- ja kehittämis­palvelut yrityksille	jatkuvaa	asiakastyytyväisyysskyselyjen tulokset	KEUKE, Keski-Uudenmaan Uusyrityskeskus ry, elinkeinopalvelut
Kaupungin ja yritys­elämän yhteistyön tiivistäminen	jatkuvaa	yhteiset projektit	Karkkilan kaupunki, Karkkilan Yrittäjät ry, Luoteis-Uudenmaan Kauppakamari, yritykset
Yrityslähtöisen toimintatavan omaksuminen	2012 →	päätöksenteon yritys­vaikutusarvioinnin käyttöönotto	Karkkilan kaupunki
Yritysalueiden laajentaminen	2012 →	asemakaavojen toteutuminen, tonttiluovutusten määrä	tekniset palvelut, elinkeinopalvelut
Yrityshautomon toimintoja Karkkilaan	2012-2013	Haudottavien yritysten määrä	KEUKE, Keski-Uudenmaan Uusyrityskeskus ry, elinkeinopalvelut
Vt2:n kehittäminen	2012 →	nelikaistaisuus Nummela-Karkkila	Uudenmaan ELY-keskus, Karkkilan kaupunki
Tavoitteellinen sijoittumismarkkinointi	jatkuvaa	uusien yritysten määrä	elinkeinopalvelut
Metalliklusterin kehittäminen	2012-2016	klusterin laajuus ja toimivuus	elinkeinopalvelut, KOKO, yritykset
Teollisuusalueiden miljöön kehittäminen	2012-2013	vetovoimaiset yritys­ympäristöt	alueiden yritykset, elinkeinopalvelut, tekniset palvelut

## Tavoite: Osaavan työvoiman saatavuuden varmistaminen

Toimenpide	Aikataulutus	Mittari	Vastuutaho
Elinkeinoelämän ja koulutuskuntayhtymän yhteistyön tiivistäminen	2012 →	yhteistyön konsepteja käytössä	elinkeinopalvelut, Karkkilan Yrittäjät ry, yritykset, Luksia
Alueellisen yhteistyön kehittäminen	2012 -2016	yhteistyön konsepteja käytössä	elinkeinopalvelut, kaupunginjohtaja, KEUKE, TE-toimisto
Lukion ja ammattioppilaitoksen yhteistyön tiivistäminen	2013	yhteistyön konsepteja käytössä	elinkeinopalvelut, sivistyspalvelut, Luksia, Teknolוגiateollisuus ry
Valtakunnallinen edunvalvonta	2012 →		kaupunginjohtaja, elinkeinopalvelut
Teollisuuden innovatiiviset oppimisympäristöt	2012-2013	Uusi koulutusmalli käytössä	elinkeinopalvelut, Teknolוגiateollisuus ry, Luksia
Ammatillisen aikuiskoulutuksen saatavuus Karkkilassa	2012-2016	järjestetyt kurssit	Luksia, elinkeinopalvelut, TE-toimisto
Rekrytointimarkkinoinnin konsepti, ml. messut	2013	Konsepti käytössä	elinkeinopalvelut, yritykset
Yrittäjyyskasvatuksen konsepti	2013	Konsepti käytössä	elinkeinopalvelut, sivistyspalvelut, Karkkilan Yrittäjät ry, Teknolוגiateollisuus ry
Yhteismarkkinointi yritysten kanssa	2012-2016	konsepti käytössä	elinkeinopalvelut, yritykset, yhteistyökumppanit
Työllisyysasioiden koordinointi	2012-2013	työttömyysaste	elinkeinopalvelut, TE-toimisto, Karviainen

## Tavoite: Kaupunkikeskustan tiivistäminen ja ajanmukaistaminen

Toimenpide	Aikataulutus	Mittari	Vastuutaho
Keskustan yhteistyön organisointi	2012	Organisaatio valmis	elinkeinopalvelut, Karkkilan Yrittäjät ry
Asuntotuotannon lisääntyminen	2012	Uudet keskusta-asunnot	Karkkilan kaupunki, kiinteistöjen omistajat
Keskustan toimijoiden yhteistyön koordinointi	jatkuvaa	yhteistyön konsepteja käytössä	elinkeinopalvelut, keskustan toimijat
Keskustan miljööparannuksen hankkeistaminen	2012	hankesuunnitelmia valmistuu	elinkeinopalvelut, tekniset palvelut, keskustan toimijat
Keskustan miljööparannuksen hankkeiden toteuttaminen	2013 →	hankkeiden toteutuminen	hankehallinnoijat
Asemakaavojen uudistaminen ja toteutuminen	jatkuvaa	asemakaavoja valmistuu	tekniset palvelut, elinkeinopalvelut
Uusien toimialojen ja toimijoiden löytäminen	2012-2016	uudet yritykset	elinkeinopalvelut
Toritoiminnan kehittäminen	2012-2013	elävä tori	Karkkilan kaupunki, yhteistyökumppanit
Keskustan rakentumisen edistäminen	2012-2016	asemakaavojen toteutuminen	Karkkilan kaupunki, kiinteistöjen omistajat
Kaupunkikuvan kehittäminen	2012-2016	siisti ja viihtyisä kaupunki	Karkkilan kaupunki, kiinteistöjen omistajat

## Tavoite: Verkottumisen mahdollisuuksien kasvattaminen

<b>Toimenpide</b>	<b>Aikataulutus</b>	<b>Mittari</b>	<b>Vastuutaho</b>
Public-Private-Partnership –mallien kehittäminen	2012-2013	PPP-malleja valmistuu	Karkkilan kaupunki
Public-Private-Partnership –mallien käyttöönotto	2013 →	PPP-toteutukset	Karkkilan kaupunki
Kansainvälisen osaamisen kasvattaminen	jatkuvaa		elinkeinopalvelut
Edunvalvonta kansallisesti	jatkuvaa		kaupunginjohtaja, elinkeinopalvelut
Osallistuminen Länsi-Uudenmaan KOKO-ohjelmaan	→ 2012 + mahd. jatko	ohjelman toteutuminen	elinkeinopalvelut
Teollisuuden jalostusasteen nostaminen	2012-2016	tuotteiden valmiusaste	yrietykset, elinkeinopalvelut, KEUKE, KOKO
Tukipalveluyhteistyö	2012-2016	tilaaja-tuottaja – verkostot	yrietykset, elinkeinopalvelut, KEUKE, KOKO
Metalliteollisuuden osaamiskeskittymän laajentaminen	2012-2016	laajentunut klusteri	yrietykset, elinkeinopalvelut, KEUKE, KOKO

Lähteet:

Tilastokeskus 2011

Aro, Timo 2011: esitysdiat Karkkilan kaupunginhallituksen talousarvioseminaarissa  
19.9.2011: Asukasmäärän kasvu – Karkkilan menestys?

Santasalo ky, MA-arkkitehdit ay 2006: Karkkilan keskustan kehittämishanke 2005-  
2006, Keskusta Paremmaksi! –suositusraportti