



© Karkkilan kaupunki

# LUONTOLAUSUNTO KARKKILAN JOKIPUISTON ASEMAKAAVAMUUTOSTA VARTEN

Pekka Routasuo

30.11.2020, täydennetty 9.2.2021



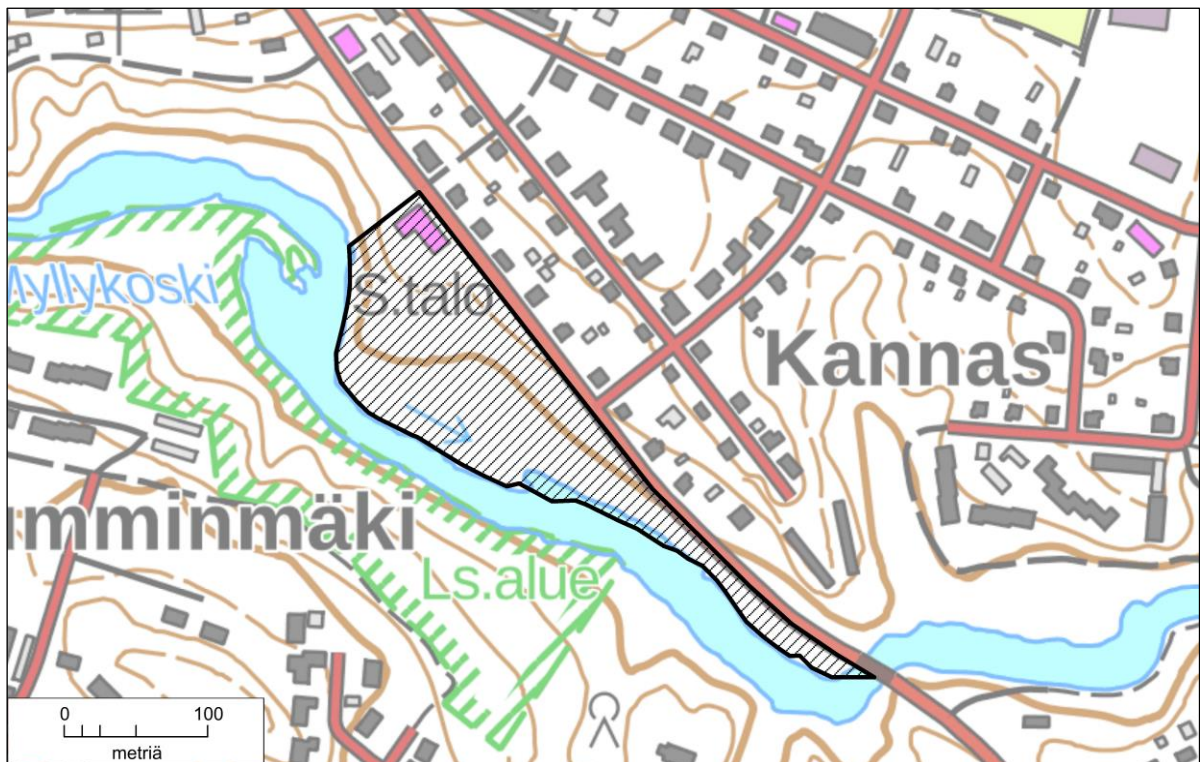
## JOHDANTO

Karkkilan kaupunki laatii asemakaavamuutosta Karjaanjoen rannalla sijaitsevalle Jokipuiston alueelle (kuvat 1 ja 2). Asemakaavamuutoksen tarkoituksena on kaa-voittaa kerrostalotontti kaupungin omistamalle maalle ravintola Rinteen viereen. Kohde on osayleiskaavan 2014 mukainen ja tullut vireille kaavoitusohjelmassa 2020.

Karkkilan kaupungin kaupunkikehitys- ja kaavoitusyksikkö tilasi asemakaavamuutosaluetta koskevan luontolausunnon Ympäristösuunnittelu Enviro Oy:ltä. Lau- sunnon on laatinut biologi, LuK Pekka Routasuo.

## LÄHTÖTIEDOT

Jokipuiston alueesta on osa selvitetty vuonna 2017 tehdyssä Myllypuiston itäosan liito-orava-alueen tarkistuksessa (Ahopelto 2017a) sekä Nahkionrannan kasvilli- suus- ja liito-oravaselvityksessä (Ahopelto 2017b). Myös aikaisempi Keskustaaja- man ja kaakkoisosan yleiskaavan luontoselvitys (Tammelin 2009) kattoi selvitys- alueen.



**Kuva 1.** Jokipuiston selvitysalueen sijainti ja rajaus. Pohjakartta © Maanmittauslaitos.



Kuva 2. Ilmakuvaan on rajattu Jokipuiston selvitysalueen raja punaisella. Ilmakuva © Karkkilan kaupunki.

## MENETELMÄT

Selvitysalue käveltiin kattavasti läpi 24.11.2020 tehdyllä maastokäynnillä, jolloin maasto oli lumeton. Ajankohta ei ole ympäristöhallinnon ohjeiden mukaisesti sopiva varsinaisen luontoselvityksen tekemiseen, sillä kasvillisuus on jo pääosin lakastunut eikä suurin osa eläinlajistotakaan ole enää havaittavissa. Ajankohdasta johtuen myöskään luontotyyppien rajaaminen normaalilla tarkkuudella ei ollut mahdollista. Alueelta inventoitiin soveltuvien osien luonnonoloja ja kasvillisuutta sekä arvokkaiden luontokohteiden esiintyminen ja tehtiin näiden perusteella suosituksia alueen käyttöä ja hoitoa varten. Työn osana arvioitiin myös mahdollisten täydentävien lajistoselvitysten (esim. liito-orava, pesimälinnusto, lepakot) tarve.

## SELVITYSALUEEN LUONNONOLOT

Jokipuiston selvitysalue sijoittuu Karjaanjoen ja Vihdintien väliselle alueelle (kuvat 1 ja 2). Alueen luonnonoloja kuvataan seuraavassa pohjoisosasta alkaen.

Alueen pohjoisosassa sijaitsevan ravintolan lounaispuolella on pensaikkoa. Joen rannalla kasvaa kapealti järeitä kuusia ja haapoja sekä paljon nuorta vaahteraa (kuva 3). Lähellä rantaa kulkee koko selvitysalueen halki osittain rakennettu ulkoilupolku, jonka reitillä on pitkospuita ja portaita.





**Kuva 3.** Selvitysalueen pohjoisosan kasvillisuutta. Valokuva © Pekka Routasuo.

Etelämpänä joen varrella on kosteaa keskiravinteista lehtoa, jonka puusto on varttunutta harmaaleppää sekä koivua ja haapaa. Laha lehtipuuta on runsaasti. Ylempänä rinteellä kasvaa varttunutta koivua, haapaa, kuusta ja tuomea. Laho puuta on paljon myös tällä alueella. Tuoreen runsaravinteisen lehdon kasvillisuuteen kuuluvat mm. rönsyleinikki, soreahiirenporras, ojakellukka, koiranheinä, mesiangervo ja mustaherukka.

Lähempänä Vihdintietä on entistä peltoa, jonka rehevöityneillä niittykuvioilla kasvaa mm. vadelmaa, hietakastikkaa ja nokkosta. Alueen keskivaiheilla polun ja rannan välisen kaistaleen puustona on nuorehkoa vaahteraa, harmaaleppää ja raitaa. Ylempänä rinteellä on varttunutta kuusikkoa (kuva 4). Tuoreen keskiravinteisen lehdon kenttäkerroksessa tavataan mm. käenkaalia.



**Kuva 4.** Selvitysalueen keskiosan kasvillisuutta. Valokuva © Pekka Routasuo.





**Kuva 5.** Selvitysalueen keskiosan noro. Valokuva © Pekka Routasuo.

Vihdintien itäpuoliselta asuinalueelta valuvat hulevedet virtaavat rummun läpi Vihdintien ali ja edelleen norona rinnettä alas kohti Karjaanjokea (kuva 5). Uudenaan ELY-keskuksesta saadun kannanoton mukaan noro ei ole vesilain 2 luvun 11 §:ssä tarkoitettu kohde. Selvitysalueen eteläisimmässä osassa kasvaa nuortavarttunutta harmaaleppää ja vaahteraa sekä rannalla tervaleppää. Kenttäkerroksessa esiintyy mm. vuohenputkea.

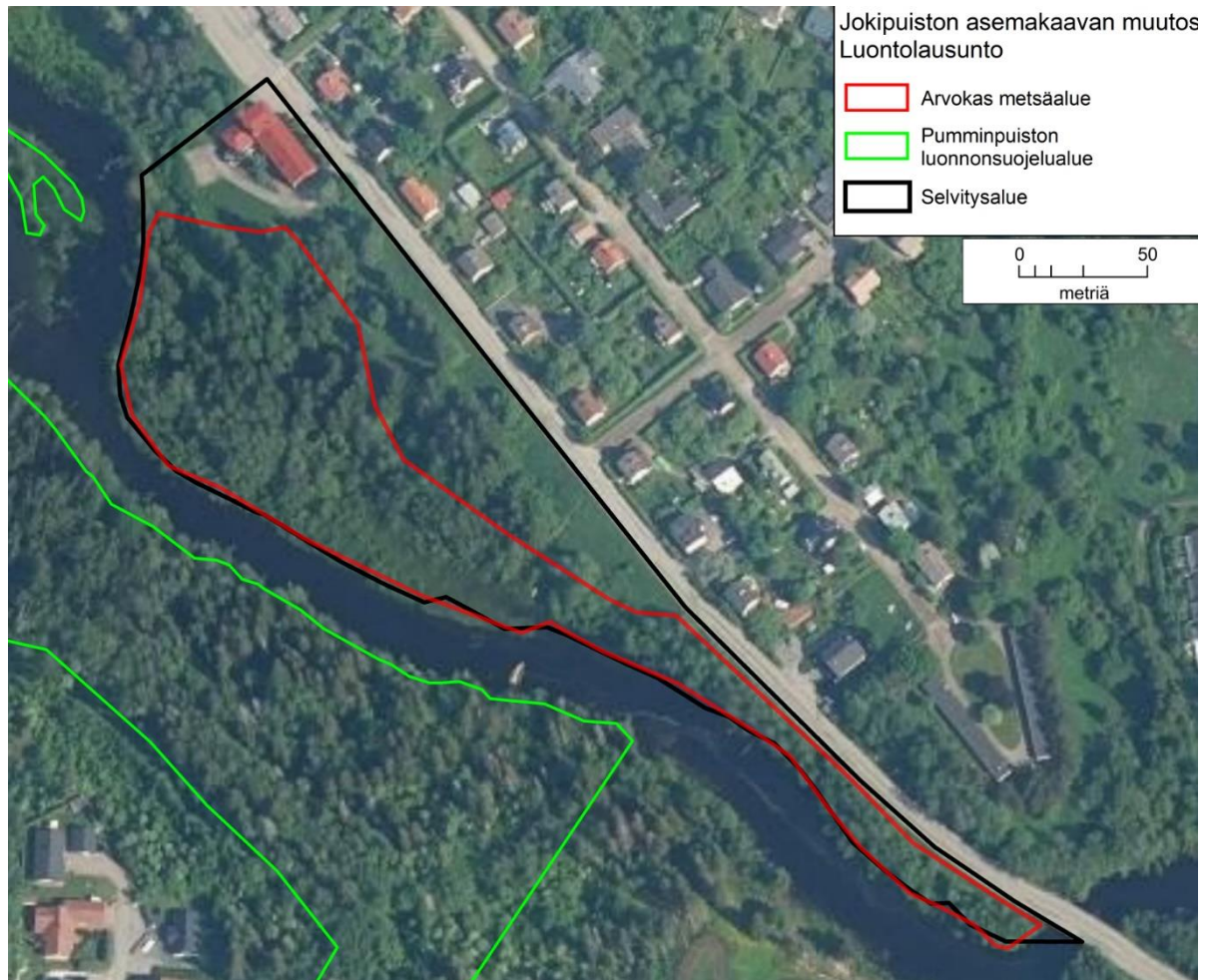
## LUONTOARVOT

Selvitysalueella tai sen välittömässä läheisyydessä ei sijaitse Natura 2000 -alueita, valtakunnallisten luonnonsuojeluohjelmien kohteita, suojeltuja luontotyyppisiä tai luonnonmuistomerkkejä. Karjaanjoen länsirannalla (kuva 6) sijaitsee **Pumminpuiston vanhan metsän luonnonsuojelualue (YSA207155)**.

Maastokäynnillä ei todettu kohteita, jotka täyttäisivät luonnonsuojelulain 29 §:n mukaisten suojeltujen luontotyyppien tai vesilain 2 luvun 11 §:n tarkoittamien pienvesiluontotyyppien kriteerit. Alueella ei ole metsälain 10 §:n mukaisia elinympäristöjä, sillä metsälakia ei sovelleta asemakaava-alueilla lukuun ottamatta maa- ja metsätalouteen osoitettuja alueita. Selvitysalueelta ei ole tiedossa luontodirektiivin liitteessä IV(a) mainittujen, uhanalaisten tai silmälläpidettävien eliölajien esiintymiä.

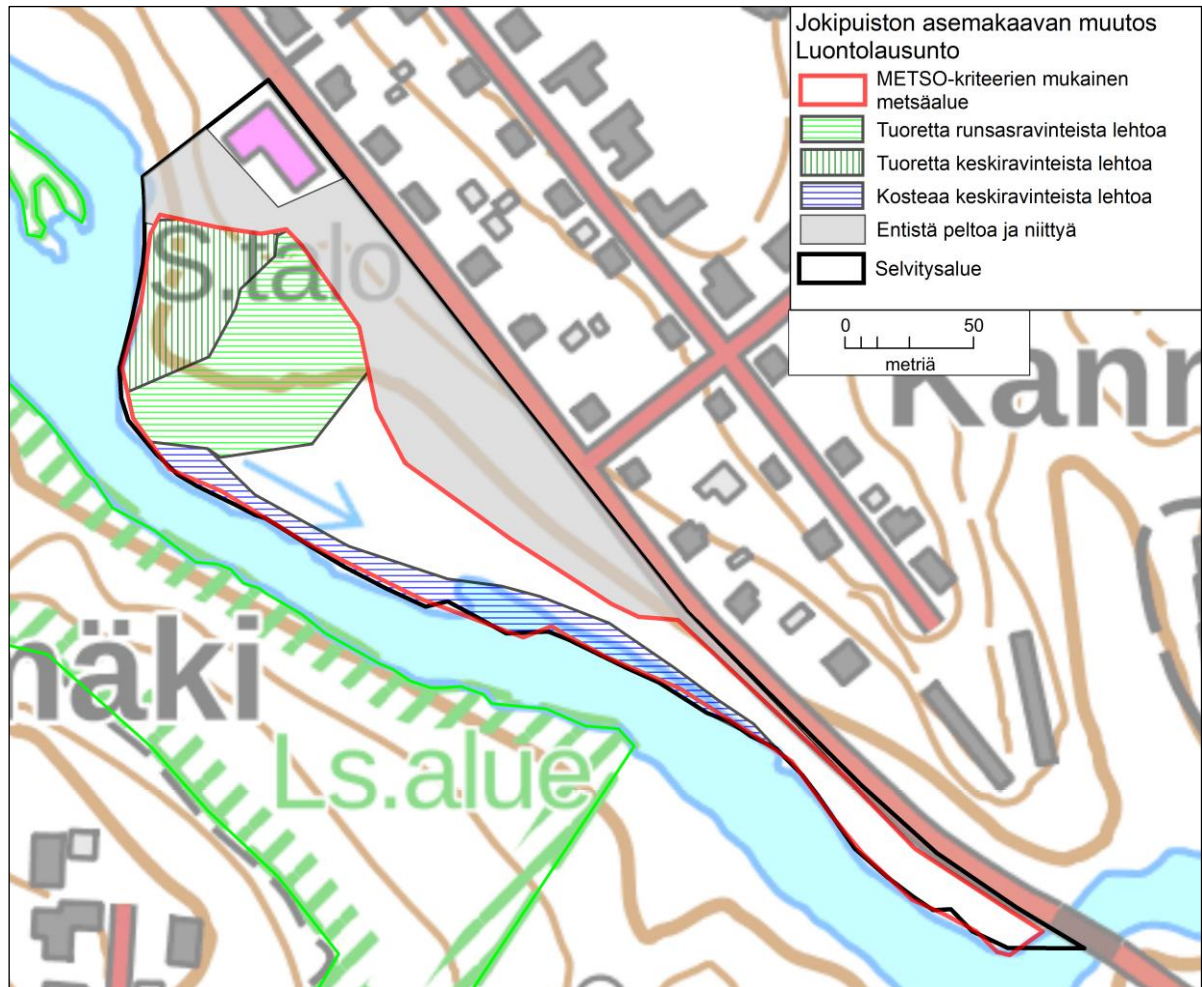
Suurin osa selvitysalueesta on luonnontilaista tai luonnontilaisen kaltaista metsää (kuvat 6 ja 7), joka täyttää **METSO-ohjelman luokkien I ja II kohteen** kriteerit (Syrjänen ym. 2016). Alueen länsiosassa kasvaa varttunutta ja järeää kuusta ja haapaa, itäosassa puusto on lehtipuuvaltaista. Etenkin rannan tuntumassa on lahoa lehtipuuta hyvin paljon ja ylempänä rinteellä myös lahokantoja.

Selvitysalueella esiintyy kahta uhanalaista luontotyyppiä. Tuoret keskiravinteiset lehdot on arvioitu Etelä-Suomessa **vaarantuneeksi** ja tuoret runsasravinteiset lehdot **erittäin uhanalaiseksi** luontotyyppiä (Kontula & Raunio 2018a, b). Lisäksi kosteat keskiravinteiset lehdot on arvioitu **silmälläpidettäväksi luontotyyppiä**. Luontotyyppien likimääräinen esiintyminen on esitetty kuvan 7 kartassa.



Kuva 6. Jokipuiston alueen luontokohteiden rajaukset. Ilmakuva © Maanmittauslaitos.





**Kuva 7.** Uhanalaisten ja silmälläpidettävien luontotyyppien likimääräinen esiintyminen Jokipuiston alueella. Luontotyyppien tarkempi rajaaminen ei ollut maastokäynnin ajankohdasta johtuen mahdollista. Pohjakartta © Maanmittauslaitos.

## SUOSITUKSET

Suunniteltu uusi rakentamisalue sijoittuu Vihdintien varrelle ja on suurimmaksi osaksi entistä peltoa tai niittyä, jolla ei todettu eikä arvioida olevan erityisiä luontoarvoja. Suunnitellun rakentamisalueen kulma ulottuu hieman arvokkaan metsäalueen puolelle, mutta muutosalue on pinta-alaltaan niin pieni, ettei sitä voida pitää kokonaisuuden kannalta merkittävänä.

Kuviin 6 ja 7 punaisella viivalla rajattu Jokipuiston metsäalue tulisi jättää mahdollisimman laajalti rakentamisen ja muiden maankäytön muutosten ulkopuolelle. Se olisi perusteltua osoittaa asemakaavassa SL-alueena siltä osin kuin rajaus sijoittuu rakentamisalueen ulkopuolelle. Mahdollisen luonnonsuojelualueen rauhoitusmääräyksissä voidaan sallia esim. rannan läheisen polkureitin rakentaminen ja kunnossapito tai vaarallisten puiden kaataminen. Jos polkureitin käyttö lisääntyy

merkittävästi nykyisestä, tulisi ainakin kosteimmille paikoille suunnitella puiset rakenteet maaston liejuuntumisen ja kulumisen estämiseksi. Rakenteet tulee suunnitella niin, että puustoa ei jouduttaisi kaatamaan.

## LISÄSELVITYSTARPEET

---

Suunniteltu uusi rakentamisalue Vihdintien varrella on entistä peltoa ja niittyä, jolla ei arvioitu olevan merkitystä seuraavien huomionarvoisten eliölajien kannalta.

### Liito-orava

Selvitysalueen ympäristössä (Ahopelto 2017a ja b) tehdyissä liito-oravaselvityksissä on alueeseen rajoittuvan Myllypuiston itäosaan sekä Pumminpuiston luonnonsuojelualueelle rajattu liito-oravan ydinalue. Jokipuiston alue on rajattu liito-oravan reviiriin kuuluvaksi alueeksi ja kulkureitiksi.

Liito-oravien esiintymistilanne selvitysalueella ja sen ympäristössä olisi syytä päivittää. Selvitys voidaan tehdä keväällä.

### Linnut

Selvitysalueen luonnonolojen ja puuston perusteella kohteella voi olla merkitystä monille lintulajeille (esim. tikat ja monet arvokasta elinympäristöä indikoivat lajit). Maastokäynnillä joen rannassa havaittiin kuningaskalastaja.

Selvitysalueen pesimälinnusto olisi syytä selvittää kevään ja alkukesän aikana. Asemakaavan toteutumisella voi olla vaikutuksia viereisen metsäalueen linnustoon.

### Kirjojokikorento

Kirjojokikorento on luontodirektiivin liitteen IV(a) laji. Lajitietokeskuksen tietokannassa on kirjojokikorennosta useita havaintoja Karjaanjoelta, etenkin puhdistamon alueelta.

Kirjojokikorennon esiintyminen alueella on mahdollista. Selvitys suositellaan tehtäväksi, jos joen uoman lähialueella tehdään nykytilannetta muuttavia toimenpiteitä. Lajin inventointiaika on heinä–elokuussa.

### Lahokaviosammal

Selvitysalueella on lahokaviosammalle soveltuvaa elinympäristöä (varttunutta kuusikkoa, jossa on lahokantoja). Lajitietokeskuksen tietokannassa lähin tunnettu havaintopaikka on noin 1,5 kilometrin päässä lännessä.

Selvitys suositellaan tehtäväksi, jos alueen puustoisilla osilla tehdään nykytilannetta muuttavia toimenpiteitä. Parasta inventointiaikaa on huhti–toukokuu, mutta selvitys voidaan tehdä muulloinkin lumettomana aikana.



### Lepakot

Lepakoiden esiintymistä alueella ei ole selvitetty. Jokipuiston alueella ei todettu maastokäynnillä lepakoiden lisääntymis- ja levähdyspaikaksi sopivia kolopuita tms. kohteita, mutta jokivarrella voi olla merkitystä niiden ruokailualueena ja kulkureittinä.

Selvitys suositellaan tehtäväksi, jos alueen puustoisilla osilla tai joen uoman lähi-alueella tehdään nykytilannetta muuttavia toimenpiteitä. Luotettava selvitys edellyttää kolmea maastokäyntiä kesäkauden aikana.

## LÄHTEET JA KIRJALLISUUS

---

- Ahopelto, L. 2017a: Myllypuiston itäosan liito-orava-alueen tarkistus. – Ympäristökonsultointi Laura Ahopelto.
- Ahopelto, L. 2017b: Nahkionrannan kasvillisuus- ja liito-oravaselvitys. – Ympäristökonsultointi Laura Ahopelto.
- Hyvärinen, E., Juslén, A., Kempainen, E., Uddström, A. & Liukko, U.-M. (toim.) 2019: Suomen lajien uhanalaisuus. Punainen kirja 2019. – Ympäristöministeriö & Suomen ympäristökeskus, Helsinki. 704 s.
- Kontula, T. & Raunio, A. (toim.) 2018a: Suomen luontotyyppien uhanalaisuus 2018. Luontotyyppien punainen kirja. Osa 1 – tulokset ja arvioinnin perusteet. – Suomen ympäristö 5/2018:1–388.
- Kontula, T. & Raunio, A. (toim.) 2018b: Suomen luontotyyppien uhanalaisuus 2018. Luontotyyppien punainen kirja. Osa 2 – luontotyyppien kuvaukset. – Suomen ympäristö 5/2018:1–925.
- Nieminen, M. & Ahola, A. (toim.) 2017: Euroopan unionin luontodirektiivin liitteen IV lajien (pl. lepakot) esittelyt. – Suomen ympäristö 1/2017:1–278.
- Syrjänen, K., Hakalisto, S., Mikkola, J., Musta, I., Nissinen, M., Savolainen, R., Seppälä, J., Seppälä, M., Siitonen, J. & Valkeapää, A. 2016: Monimuotoisuudelle arvokkaiden metsäympäristöjen tunnistaminen. METSO-ohjelman luonnon-tieteelliset valintaperusteet 2016–2025. – Ympäristöministeriön raportteja 17/2016:1–75.
- Tammelin, H. 2009: Keskustaajaman ja kaakkoisosan yleiskaavan luontoselvitys. – Tmi Ekologinen ympäristökartoitus Hannu Tammelin.