

KARKKILAN KAUPUNKI

Nuijajoen ranta-asemakaava

UPM-Kymmene Oyj

Korpinuija 224-407-4-48 (osa)

Kaks'koski 224-408-63-3

Metsä-Hongisto 224-411-5-117 (osa)

Yli-Kovelon 224-412-12-8 (osa)

Osallistumis- ja arviointisuunnitelma 18.12.2014
(päivitetty 20.4.2015 ja 24.4.2017)



DI Jarmo Mäkelä
Heikinkatu 7
48100 Kotka
0400 220082
jarmo.makela@karttaako.fi

MAANKÄYTTÖ- JA RAKENNUSLAIN ANTAMAT LÄHTÖKOHDAT MRL 62§, 63§ ja 64§ SEKÄ MRA 30§

A) Osallistumis- ja arviointisuunnitelma

Kaavaa laadittaessa tulee riittävän aikaisessa vaiheessa laatia kaavan tarkoitukseen ja merkitykseen nähden tarpeellinen suunnitelma osallistumis- ja vuorovaikutusmenettelyistä sekä kaavan vaikutusten arvioinnista.

Kaavoituksen vireilletulosta tulee ilmoittaa sillä tavoin, että osallisilla on mahdollisuus saada tietoja kaavoituksen lähtökohdista, suunnitellusta aikataulusta sekä osallistumis- ja arviointimenettelyistä. Ilmoittaminen on järjestettävä kaavan tarkoituksen ja merkityksen kannalta sopivalla tavalla. Ilmoittaminen voi tapahtua myös kaavoituskatsauksesta tiedottamisen yhteydessä.

B) Vuorovaikutus kaavaa valmisteltaessa

Kaavoitusmenettely tulee järjestää ja suunnittelun lähtökohdista, tavoitteista ja mahdollisista vaihtoehtoista kaavaa valmisteltaessa tiedottaa niin, että alueen maanomistajilla ja niillä, joiden asumiseen, työntekoon tai muihin oloihin kaava saattaa huomattavasti vaikuttaa, sekä viranomaisilla ja yhteisöillä, joiden toimialaa suunnittelussa käsitellään (osallinen), on mahdollisuus osallistua kaavan valmisteluun, arvioida kaavoituksen vaikutuksia ja lausua kirjallisesti tai suullisesti mielipiteensä asiasta.

C) Neuvottelu osallistumis- ja arviointisuunnitelmasta

Kunta voi neuvotella alueellisen elinkeino-, liikenne- ja ympäristökeskuksen kanssa osallistumis- ja arviointisuunnitelman riittävydestä ja toteuttamisesta. Osallisella on ennen kaavaehdotuksen asettamista julkisesti nähtäville panoa mahdollisuus esittää alueelliselle elinkeino-, liikenne- ja ympäristökeskukselle neuvottelun käymistä osallistumis- ja arviointisuunnitelman riittävydestä. Jos suunnitelma on ilmeisesti puutteellinen, alueellisen elinkeino-, liikenne- ja ympäristökeskuksen on viivytyksettä järjestettävä kunnan kanssa neuvottelu suunnitelman täydentämistarpeiden selvittämiseksi. Neuvotteluun kutsutaan osallinen, joka on esittänyt ehdotuksen ja tarvittaessa viranomaiset ja yhteisöt joiden toimialaan asia liittyy.

D) Palaute osallistumis- ja arviointisuunnitelmasta

Tätä osallistumis- ja arviointisuunnitelmaa on saatavissa Karkkilan kaupungin kaavoitusosastolta.

Osallistumis- ja arviointisuunnitelmasta voi antaa palautetta suoraan kaavan laatijalle: Karttaako Oy:n Jarmo Mäkelälle (0400) 220 082 tai Karkkilan kaupungin kaavoitusosastolle..

Osallisilla on maankäyttö- ja rakennuslain (MRL 64 §) nojalla oikeus ennen kaavaehdotuksen asettamista julkisesti nähtäville esittää alueelliselle elinkeino-, liikenne- ja ympäristökeskukselle neuvottelun käymistä tämän osallistumis- ja arviointisuunnitelman riittävydestä.

Tätä osallistumis- ja arviointisuunnitelmaa täydennetään koko suunnitteluprosessin ajan aina tarpeen mukaan.

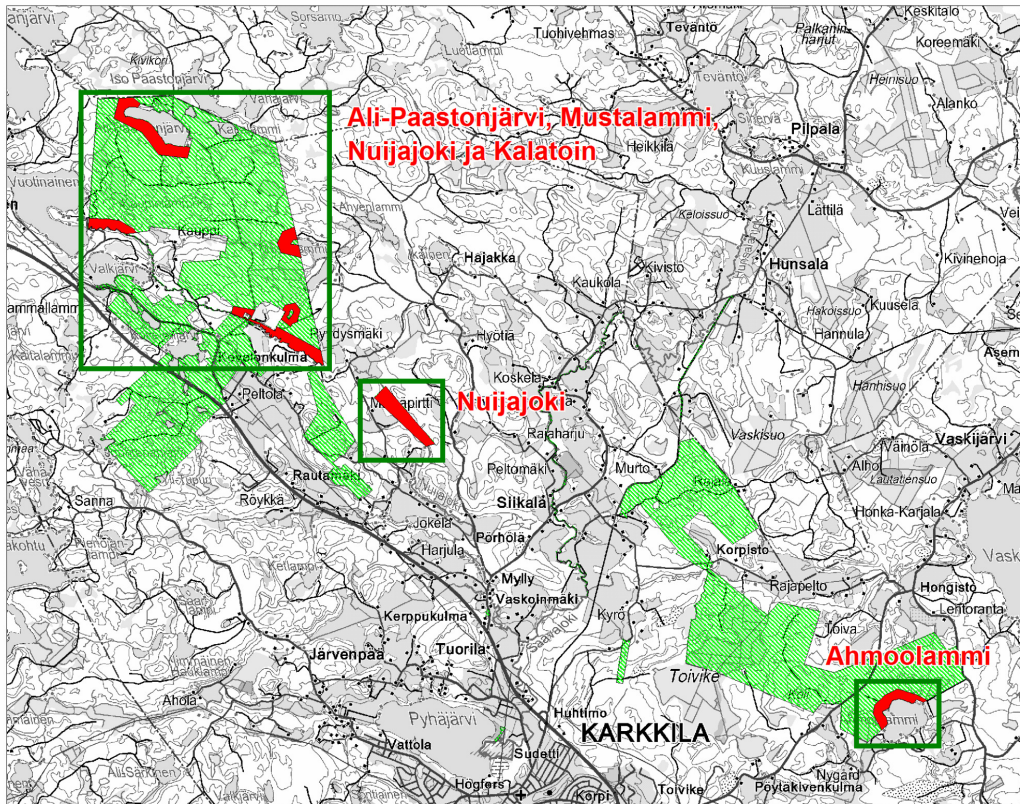
NUIJAJOEN RANTA-ASEMAKAAVAN OSALLISTUMIS- JA ARVIOINTI-SUUNNITELMA

Osallistumis- ja arviointisuunnitelma on laadittu 1.1.2000 voimaan tulleen maankäyttö- ja rakennuslain sisältämän osallistumis- ja arviointisuunnitelman laatimista koskevan 63 §:n hengessä.

1. TAUSTAA JA ALUSTAVAT TAVOITTEET

Hyvin hajanainen suunnittelualue muodostuu Korpinuijan 224-407-4-48, Kaks'kosken 224-408-63-3, Metsä-Hongiston 224-411-5-117 ja Yli-Kovelon 224-412-12-8 tilojen ranta-alueista (osittain). Käytännössä nyt kaavoitetaan ne UPM-Kymmene Oyj:n omistuksessa olevat ranta-alueet, joilla ei vielä ole oikeusvaikutteista mitoituslaskennan sisältävää yleiskaavaa tai ranta-asemakaavaa (Nuijajoki, Mustalammi, Kalatoin ja Ahmoolammi). Lisäksi mukana on Ali-Paastonjärven etelä- ja länsirannat, joiden osalta kyseessä on ranta-asemakaavan muutos. Kaavasta käytetään nimeä Nuijajoen ranta-asemakaava.

UPM-Kymmene Oyj omistaa Karkkilan alueella noin kaksi tuhatta hehtaaria maita, joista pääosa on kaavoitettu jo vuonna 1995 (kaavamuuotos 2002). Nyt kaavoitetaan loput kolme osa-alueetta, jotka on esitetty vihreissä laatikoissa seuraavassa kartassa (varsinaiset suunnittelalueet punaisella ja UPM-Kymmene Oyj:n omistus vihreällä rasterilla).



Yleissilmäyskartta suunnittelalueiden sijainnista.

Maanomistajan (UPM-Kymmene Oyj) tavoitteena on ranta-asemakaavoituksen avulla turvata ja osoittaa kaavassa suunnitelmallisesti ympäristöseikat huomioon ottaen em. tiloille kuuluva rakennusoikeus lomarakennuspaikkoina. Rakennusoikeuksien siirtojen avulla pyritään jättämään rikkonaisille vesistöalueille mahdollisimman pitkiä rakentamiselta vapaita alueita sekä kokonaan rakentamattomia vesistöjä (Nuijajoki, pienet lammet).

Tärkeimpänä perusteena hankkeelle ja siirroille on rakentamattomiksi jäävät yhtenäiset virkistyskäyttö- tai luonnonarvoiltaan merkittävät ranta-alueet sekä paremmin rakentamiseen soveltuvien vetovoimaisten tonttien osoittaminen isommille vesistöille. Maakunnallisesti merkittävän ampumaradan melua pyritään väistämään ja ohjaamaan rakentamista jo valmiiden tieyhteyksien piiriin.



Nuijajoen ja Kalatoin-nimisen lammen erämaisia rantoja

2. SUUNNITTELUN KOHDEALUE JA NYKYINEN TILANNE

Suunnittelualueeseen kuuluvat:

- osittain Siikalan kylän tila Korpinuija 4:48 (kokonaisuudessaan n. 701 hehtaaria/ suunnittelun piirissä nyt **61 ha**), Ali-Paastonjärvi, Mustalammi, Nuijajoki
- koko Tuorilan kylän tila Kaks'koski 63:3 (**n. 20 hehtaaria**), Nuijajoki
- osittain Vaskijärven kylän tila Metsä-Hongisto 5:117 (kokonaisuudessaan n. 345 hehtaaria/ suunnittelun piirissä nyt **14 ha**), Ahmoolammi
- osittain Vuotinaisen kylän tila Yli-Kovelo 12:8 (kokonaisuudessaan n. 300 hehtaaria/ suunnittelun piirissä nyt vain **5 ha**), Nuijajoki -> **yhteensä noin 100 hehtaaria.**

Suunnittelukohteena ovat edellä mainittujen tilojen rakentamattomat ranta-alueet, joilla on todellista rantaviivaa yhteensä **lähes 10 kilometriä**. Alueet ovat yleisilmeeltään erämaisia latvavesiä, maisemaltaan, luonnonoloiltaan, rakennettavuudeltaan ja korkeussuhteiltaan hyvin vaihtelevia. Maiseman yksityiskohtia on varsinkin Nuijajoella hyvin paljon. Ali-Paastonjärvelle, Mustalammille ja Ahmoolammille on rakennettu jo runsaasti aiemmin.

Suunnittelualueen pinta-ala on täsmentynyt kaavaprosessin aikana. Yleisesti ottaen suunnittelualueeseen rajataan noin 100-200 metrin levyinen vyöhyke rantaviivasta sisämaahan päin. Ranta-asemakaavan ns. **vaikutusalue** on huomattavasti edellistä laajempi. Virkistyskäytön osalta kaavan voidaan katsoa koskettavan kaikkia lähialueen asukkaita.

3. ALUEEN VOIMASSA OLEVAT SUUNNITELMAT

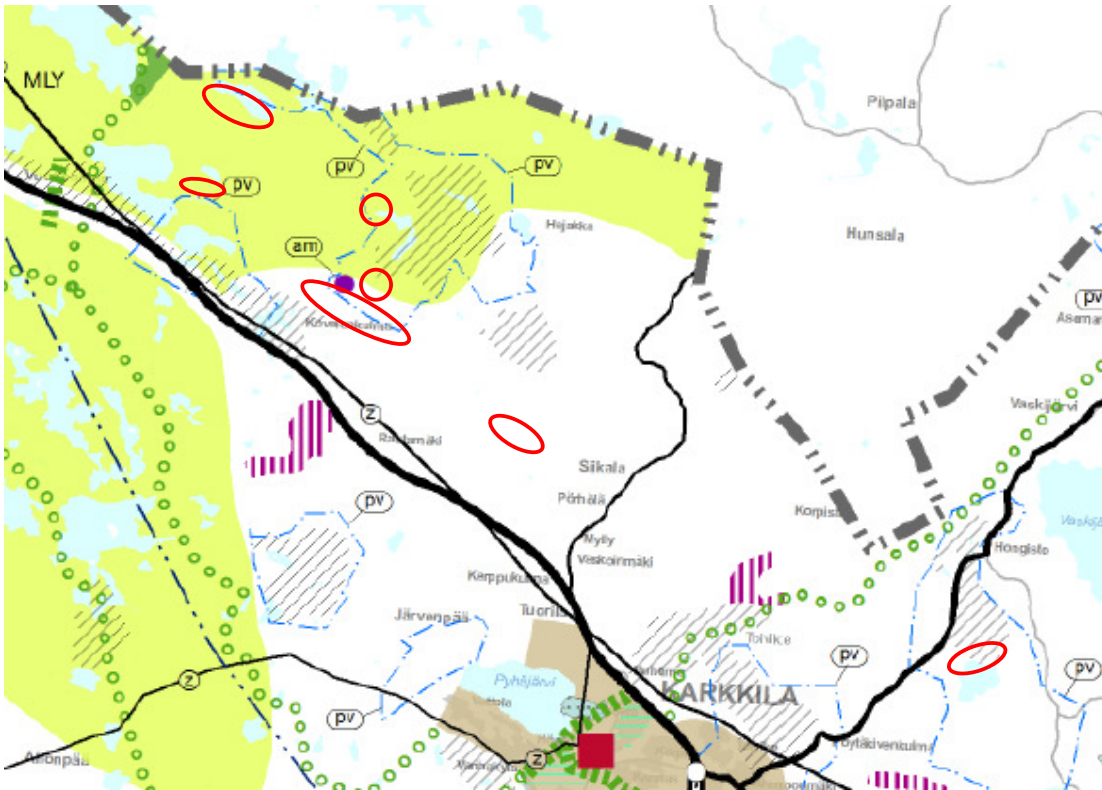
Valtakunnalliset alueidenkäyttötavoitteet ja niihin liittyvät erityiskysymykset käsitellään pääosin maakuntakaavan ja yleiskaavoituksen yhteydessä.

Maakuntakaavan laadinnasta on vastannut Uudenmaan liitto (Uudellamaalla on voimassa useita vahvistettuja maakuntakaavoja:

- Uudenmaan maakuntakaava
- Itä-Uudenmaan maakuntakaava
- Uudenmaan 1. vaihemaakuntakaava
- Uudenmaan 2. vaihemaakuntakaava
- Uudenmaan 3. vaihemaakuntakaava

Maakuntakaavayhdistelmässä suoranaisia tätä ranta-asemakaavaa (alla kartassa punaiset alueet) koskettavia merkintöjä ovat:

- MLY, Metsätalousvaltainen alue, joka on laaja, yhtenäinen ja ekologisen verkoston kannalta merkittävä (Ali-Paastonjärvi, Mustalammi, Kalatoin, osin Nuijajoki)
- pv, Pohjavesialueet (osin Ali-Paastonjärvi, Mustalammi, Kalatoin, osin Nuijajoki, Ahmoolammi)
- Arvokas geologinen muodostuma /harmaa vinorasteri (Kalatoin, osin Ahmoolammi)
- Ampumarata Kovelonkulmalla on suunnittelualan välittömässä läheisyydessä



Uudenmaan 4. vaihemaakuntakaavaehdotuksessa ei ole osoitettu uusia aluevarauksia nyt käsiteltäville alueille.

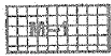
Rantakaavojen **yleissuunnitelma** Kymi-yhtiöille löytyy jo vuodelta 1972 (A. Eerolainen). Huomioitavaa kyseisessä suunnitelmassa on mm. vielä kartalla näkyvä iso maatila/ torppa pihapiireineen Ali-Paastonjärven eteläisellä harjanteella (ks. muinaismuistot sivulla 10).

Karkkilan pohjoisosien **rantayleiskaava** on ohjeellinen, merkinnöiltään sekava ja suurelta osin vanhentunut (hyväksytty valtuustossa 19.9.1984), samoin vielä yleispiirteisempi **koko kunnan yleiskaava** (1980). Vesistöjä ei ole maanomistajakohtaisesti mitoitettu näissä kaavoissa riittävän nykyaikaisin menetelmin:



Ote Pohjoisosien rantayleiskaavasta

Pääosin suunnittelualueen rannat on em. rantayleiskaavassa osoitettu seuraavin merkinnöin:



Maa- ja metsätalous-
toiminnoille varattu
alue

Alueelle saa rakentaa maa- ja metsä-
taloustuotannolle tarpeellisia ra-
kennuksia ja laitteita. Lisäksi ole-
massa olevia rakennuksia voidaan sa-
neerata ja rakentaa niiden välittö-
mään yhteyteen sauna- tai varastora-
kennuksia.

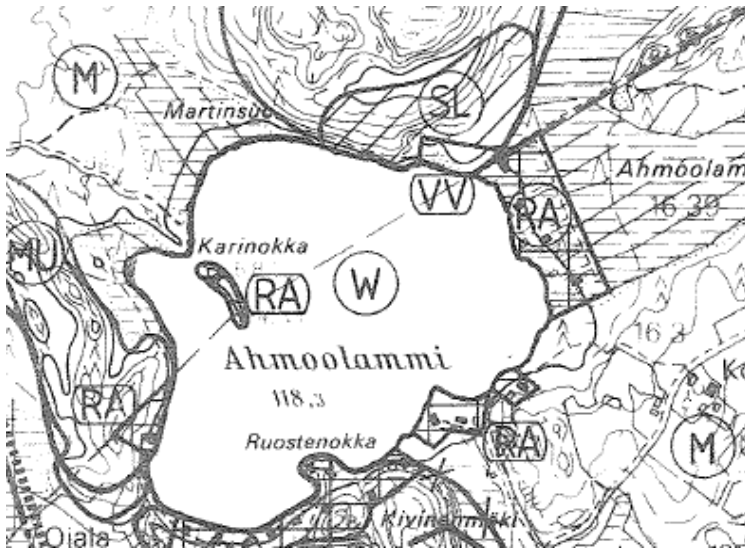
Muu ns. hajakennusoikeuden puitteis-
sa tapahtuva rakentaminen tulee sijoit-
taa kunkin maanomistussyksikön (samalle
maanomistajalle kuuluvat yksi tai
useampi tila) muille alueille.



Maa- ja metsätalous-
toiminnoille varattu
alue

Alueelle voidaan sijoittaa myös raken-
tamista ns. hajakennusoikeuden puit-
teissa.

Ahmoon, Haaviston ja Vaskijärven kylien hieman nykyaikaisemmassa, mutta ohjeellisessa **harjuosayleiskaavassa** (kvalt 19.3.1990) yhtiön rantoja lammen pohjoisosassa on osoitettu vain suojeluun, virkistykseen ym. Myös uimaranta ja hiihtomaja luovutettu/ myyty kaupungille tästä tilasta:



Ote harjuosayleiskaavasta



Luonnonsuojelualue

Maanpinnan vahingoittaminen, soran- ja istutus-
laikkujen kaivaminen sekä raskailla metsätalous-
koneilla ajo sulan maan aikana on kielletty



Maa- ja metsätalous-
valtainen alue



Maa- ja metsätalous-
valtainen alue, jolla
on ympäristöarvoja

Nyt käsiteltävillä alueilla ei siis ole riittävästi yleiskaavan ohjausta (puutteellinen mitoituslaskenta jne.), mutta edellä mainituista yleiskaavoista ja kaupungin rakennusjärjestyksestä sekä maapoliittisesta ohjelmasta voidaan soveltaen johtaa ajan tasalla olevat tavoitteet ja mitoitusperusteet ranta-asemakaavalle. Mitoitusperusteiden luomisessa hyödynnetään myös samanaikaisesti Lopen puolella käynnissä olevaa saman maanomistajan kaavahanketta, ko. tilat sekä vesistöt muodostavat yhden suuren kokonaisuuden yhdessä.

Suunnittelualueelle on osittain jo aiemmin laadittu **ranta-asemakaava** Ali-Paastonjärvelle, eli **Ali-Paastonjärven ja Kovelonjärven ympäristön ranta-asemakaava** (vahvistettu 22.8.1995, kaupungin kaavatunnus 10.). Kovelonjärven ranta-asemakaavan muutosta (hyv. 26.8.2002 khall, kaupungin kaavatunnus 15.) ei nyt käsitellä uudelleen. **Ali-Paastonjärven etelä- ja länsiosalla kyseessä on siis juridisesti kaavamuutos (nykyisen kaavan Maa- ja metsätalousaluetta).** Tämä on tarpeen, sillä mm. Nuijajoelta kertyvää rakennusoikeutta ei voida luonnonarvojen takia sijoittaa juurikaan joen varteen (ks. luontoselvitys).



Ote Ali-Paastonjärven nykyisestä ranta-asemakaavasta

Kaupungin **rakennusjärjestys** on hyväksytty 15.12.2008 (voimaan 1.2.2009).

Ranta-asemakaavan **pohjakarttana** käytetään maastotietokantaa mittakaavassa 1:5000 (hyväksyttämisen prosessin aikana) sekä apukarttana Ali-Paastonjärven vanhaa pohjakarttaa vuodelta 1975.

Alueelle on jo laadittu **luontoselvitys** nyt vireillä olevaa ranta-asemakaavoitusta varten (2013, Jari Hietaranta). Alueelta ei ole todettu laajoja luonnonarvoiltaan arvokkaita kohteita.

Tiivistelmä luontoselvityksestä:

Suunnittelualueella ei maastokäyntien perusteella esiinny **LSL 29 §** mukaisia luontotyyppejä, jotka edellyttäisivät luonnonsuojelun perustamista, mutta Nuijajoen rauhoittamista LSL:n perusteella tulisi kuitenkin harkita sillä se on luonnon monimuotokohde, jolla on ainakin seudullistakin merkitystä biodiversiteetin kannalta. Kohde on myös merkittävä ekologinen käytävä ja geomorfologisesti huomionarvoinen.

Metsälain 10 § velvoittaa säilyttämään arvokkaita elinympäristöjä, jos ne ovat luonnontilaisia tai luonnontilaisen kaltaisia sekä ympäristöstään selvästi erottuvia. Niitä koskevat hoito- ja käyttötoimenpiteet tulee tehdä elinympäristöjen ominaispiirteet säilyttävällä tavalla. Tällaiset elinympäristöt ovat yleensä pienialaisia. Suunnittelualueella esiintyy kaksi metsälain mukaista kohdetta; Nuijajoen jokilaaksoa voidaan pitää metsälain 10§:n tarkoittamana arvokkaana elinympäristönä, Ali-Paastonjärven länsirannan pohjoisosaa ansaitsee myös maininnan.

Suunnittelualueella ei esiinny **vesilain** mukaisia kohteita, mutta Paskoilampi on lähellä 1,0 ha lampea ja tulisi täten pyrkiä säilyttämään luonnontilaisena (on jätetty jo varsinaisen suunnittelualan ulkopuolelle).

METSO -ohjelmaan otetaan mukaan erityisesti seuraavia elinympäristöjä:

- lehdot
- runsaslahopuustoiset kangasmetsät
- pienvesien lähimetsät
- puustoiset suot
- metsäluhdat ja tulvametsät
- harjujen paahdeympäristöt
- maankohoamisrannikon metsät
- puustoiset perinneympäristöt
- kalkkikallioiden metsät
- metsäiset kalliot, jyrkänteet ja louhikot

Nuijajokivarren laaksonpohja on säännöllisesti tulviva alue ja lahopuuta on runsaasti. Myös siihen laskevien sivu-uomien varret ovat tulvivia. Lahopuuta on myös jokilaaksossa runsaasti Ali-Paastonjärven länsirannan pohjoisosassa.

Muut metsäluonnon arvokkaat elinympäristöt mm Meriluoto ja Soinisen (1998) mukaan:

- vanhat havu- ja sekametsiköt
- vanhat lehtimetsiköt
- paisterinteet
- supat
- ruohoiset suot

- metsäniityt
- hakamaat

Alueelta ei löydetty edellä listattuja elinympäristöjä.

Uhanalaiset luontotyypit Raunion *et.all* (2008) mukaan Nuijajokea voidaan pitää pienenä havumetsävyöhykkeen jokena ja Rainio *et. all* (2008) mukaan luonnontilaiset joet on Etelä-Suomessa sisällytetty luokaan vaarantuneet (VU).

Yksittäisten arvokohteiden tarkempi kuvaus, alueiden luokitus ja suunnittelualueen laajempi raportointi selviävät luontoselvityksen erillisestä raportista sekä liitekartoista.

Ympäristövaikutuksista luontoselvittäjä Jari Hietaranta toteaa seuraavaa: *"Normaali, suunniteltu ja oikein sijoitettu lisärantarakentaminen ei aiheuta kohtuuttomasti lisää ympäristövaikutuksia nykytilanteeseen verrattuna. Tällöin tulee kuitenkin huomioida luontoselvityksessä kuvatut ja rajatut alueet. Luonnon monimuotoisuuden kannalta esiin nostetuilla alueilla (Nuijajoki, Ali – Paastonjärvi osat, pienet lammet) ei tulisi rakennusoikeutta osoittaa vaan pyrkiä siirtämään ne Ali-Paastonjärvelle. Myös Nuijajoen varteen, mutta riittävän etäälle jokilaaksosta, voitaneen ajatella esim. kalastukseen liittyvää pienimuotoista loma-asutusta; Paskoilampi pienen kokonsa puolesta tulisi jättää tyystin rakentamisen ulkopuolelle. Samasta syystä Kaitalammelle ei rakentamista tulisi osoittaa."*

Edellisen perusteella pienet vesistöt Kaitalammi ja Paskoilammi on jo pudotettu pois varsinaisesta kaavaratkaisusta (eli kyseisille alueille jää voimaan nykyinen vuonna 1995 vahvistettu kaava). Nykyisessä kaavassa alueet on osoitettu tavanomaisina metsätalous-alueina (ei rakentamista)

Muinaisjäänösrekisterissä on perustiedot Manner-Suomen kiinteistä muinaisjäänöksistä. Rekisterin mukaan Ali-Paastonjärven eteläpuolisella harjanteella, jo puretun maatilantorpan alueella on kiinteä muinaisjäänös nimeltään: Ala-Paastonjärvi 1000005738 (Tyyppi: Työ- ja valmistuspaikat).

Viljelyröykkiöt sijaitsevat lähellä Karkkilan ja Lopen rajaa olevan pienen Ali-Paastonjärven kaakkoispuolella, Marjomäen länsirinteellä. Yksittäinen suuri kiviröykkiö sijaitsee mäen pohjoisrinteellä, muut yli 60 röykkiötä ovat mäen harjanteella sekä länsirinteellä noin 200 x 200 m alueella. Osa röykkiöistä muodostaa kiviaitoja. Alueen koillisosassa on talon kivijalka, röykkiöt lienee tämän torpan asujan työn tulosta. Museoviraston lausunnon (28.2.2014) perusteella inventointia on täydennetty ja jäännös on merkitty asianmukaisesti kaavakartalle (ks. myös muinaisjäänösinventointi selostusosan liitteenä).



Kiviröykkiötä mäen laella

4. ASEMAKAAVAN VAIKUTUSTEN ARVIOIMINEN

Maankäyttö- ja rakennuslaki 9 §

Vaikutusten selvittäminen kaavaa laadittaessa

”Kaavan tulee perustua riittäviin tutkimuksiin ja selvityksiin. Kaavaa laadittaessa on tarpeellisessa määrin selvitettävä suunnitelman ja tarkasteltavien vaihtoehtojen toteuttamisen ympäristövaikutukset, mukaan lukien yhdyskuntataloudelliset, sosiaaliset, kulttuuriset ja muut vaikutukset. Selvitykset on tehtävä koko siltä alueelta, jolla kaavalla voidaan arvioida olevan olennaisia vaikutuksia.”

Suunnittelun eri vaiheissa pyritään selvittämään ranta-asemakaavan tulevia vaikutuksia ja niiden merkittävyyttä sekä mahdollisten kielteisten vaikutusten minimoimista. Erityistä huomiota kiinnitetään:

1. Vaikutukset yhdyskuntarakenteeseen
 - palveluiden saatavuus
 - rakentamisen suhde jo rakennettuun ympäristöön
2. Taloudelliset vaikutukset
 - yhdyskuntatekniikka ja teiden rakentaminen
 - maa- ja metsätalousalueiden säilyttäminen
 - tonttien myynti
3. Ympäristölliset vaikutukset
 - vaikutus maisemakuvaan
 - vaikutus luontoarvoihin ja luonnon monimuotoisuuteen
 - vaikutukset vesistöihin ja pienilmastoon
 - vaikutukset pohjaveteen
4. Kulttuurilliset vaikutukset
 - vaikutus lähialueiden rakennettuun kulttuuriympäristöön
 - muinaismuistot
5. Liikenteelliset vaikutukset
 - liittymät
 - tieverkon toimivuus
6. Sosiaaliset vaikutukset
 - turvallisuus
 - viihtyisyys
 - virkistyskäyttö, ulkoilureitit, venepaikat
 - ampumaradan melu

5. OSALLISET

Osallisia ovat periaatteessa kaikki, jotka kokevat kuuluvansa kaavan vaikutuspiiriin. Näistä mainittakoon mm. seuraavat:

Asukkaat, yritykset ja yhdistykset

- lähialueiden asukkaat, loma-asukkaat sekä työntekijät
- maa- ja metsätalouden harjoittajat ym. maanomistajat
- kylätoimikunnat, yhdistykset yms.
- vesialueiden osakaskunnat ja yksityisteiden osakkaat

Luottamuselimet

- kaupunginvaltuusto, kaupunginhallitus
- ympäristölautakunta, tekninen lautakunta

Viranomaiset ja muut yhteistyötahot

- Uudenmaan elinkeino-, liikenne- ja ympäristökeskus (yhteyshenkilö Sanna Andersson)
- Uudenmaan liitto (yhteyshenkilö Heli Vauhkonen)
- Ympäristönsuojelu ja -valvontayksikkö (yhteyshenkilö Sanna Hilska)
- Lopen kunta (yhteyshenkilö Pekka Säteri)
- Museovirasto/ Länsi-Uudenmaan maakuntamuseo
- Vihdin ja Karkkilan riistanhoitoyhdistys
- Lohjan kaupungin ympäristöterveyspalvelut

6. YHTEYSTIEDOT

Kaavan laatija:

Karttaako Oy / DI Jarmo Mäkelä
Heikinkatu 7
48100 Kotka

p. 0400 220082
sähköposti: jarmo.makela@karttaako.fi

Kaupungin yhteyshenkilö:

Kaavoitusarkkitehti Jari Mettälä
Valtatie 26
03600 Karkkila

sähköposti: etunimi.sukunimi@karkkila.fi

7. OSALLISTUMISEN JA VUOROVAIKUTUKSEN JÄRJESTÄMINEN

Kaavahankkeen taustoja on selvitetty suunnitelman alussa.

- Kaavoituksen käynnistämissopimus talvella 2013 maanomistajan ja kaavoittajan kesken.
- Maastotyöt keväällä ja kesällä 2013. Työneuvottelu kaupungilla 2.5.2013.
- Kaavoittaja toimitti alustavan mitoituskalkelman ja yleissuunnitelman tiedoksi kaupungille ja viranomaisille alkukesällä 2013.
- **Viranomaisneuvottelu** 25.6.2013 (muistio selostusosan liitteenä).
- Luontoselvitys valmistui syksyllä 2013.
- Osallistumis- ja arviointisuunnitelma sekä alustava kaavaluonnos loppuvuonna 2013.
- Työneuvottelut ELY-keskuksen kanssa 22.1.2014 ja 3.6.2014. Työneuvottelu kaupungin edustajien kanssa 5.12.2014.

- **Osallistumis- ja arviointisuunnitelma sekä asemakaavaluonnos** (18.12.2014) asetettiin yleisesti nähtäville ja osallisilla oli mahdollisuus antaa niistä palautetta (10.6. - 11.8.2015). Nähtävillä pitämisestä ja asemakaavan vireilletulosta (MRL 62 ja 63§) tiedotettiin kaupungin mallin/ ohjeen mukaan. Myös tarvittavat lausunnot pyydettiin tässä vaiheessa (ELY-keskus, maakuntaliitto, Lopen kunta, Museovirasto, maakuntamuseo, ympäristönsuojelu ja -valvontayksikkö, riistanhoitoyhdistys ja ympäristöterveyspalvelut). Huomautuksia jätettiin 5 kpl. Vastine lausuntoihin ja huomautuksiin on selostusosan liitteenä.

-> Ennen kaavaehdotuksen laatimista on vielä epävirallisesti keskusteltu ELY-keskuksen kanssa ja odotettu ampumaradan ympäristöluvan valmistumista. Näillä osa-alueilla ei ole edistytty vuoden 2016 aikana. Kaavaehdotus on laadittu luonnoksesta saadun palautteen perusteella ja toimitettiin kaupungille lokakuun 2016 aikana. Kaavaehdotukseen on tehty vielä tarkistuksia kaupungin edustajien kanssa käydyin työneuvottelun (31.3.2017) jälkeen.

- **Asemakaavaehdotus** asetetaan yleisesti nähtäville (MRA 27§) ja siitä pyydetään vielä tarvittavat lausunnot arviolta alkukesän 2017 aikana.
- Kaavahankkeesta järjestetään tarpeen mukaan toinen viranomaisneuvottelu (MRL 66.2§).
- Kaupunginvaltuuston on tarkoitus hyväksyä asemakaavaehdotus (tavoite syksyllä 2017).

Osalliset voivat esittää mielipiteitä ja toivomuksia kaavoittajalle myös virallisten nähtävilläoloaikojen ulkopuolella koko kaavoitusprosessin ajan...