



**KESKUSTAAJAMAN
JA KAAKKOISOSAN
OSAYLEISKAAVA**

RAKENNETTU KULTTUURIYMPÄRISTÖ 5/09

Kannen kuva:
Högforsin ruukin tehdasrakennus Karjaanjoen länsirannalla.

JOHDANTO

Karkkilan rakennus- ja kulttuurihistoriallisesti merkittäviä ympäristöjä koskeva selvitys liittyy erillisselvityksenä Karkkilan osayleiskaavan laatimiseen ja täydentää Karkkilan keskustan ja kaakkoisosan osayleiskaavan maisemaselvitystä.

Selvityksen muodostaa karttapiirros rakennus- ja kulttuurihistoriallisesti merkittävistä ympäristöistä 1990-luvulle asti ja tämä selostus. Työn tilaaja on Karkkilan kaupunki ja työn on tehnyt arkkitehtitoimisto MA-arkkitehdit Helsingistä.

Karkkilan vanhojen kylien ja vanhojen rakennusten rakennushistoria ennen toista maailmansotaa on selvitetty perusteellisesti Karkkilan kotiseutuyhdistys ry:n julkaisemassa teoksessa Mikola, Hakomäki: ”Karkkilan vanha rakennuskulttuuri”. Karkkilan rakennettua historiaa, eri asuinalueiden syntymistä ja niiden kaavoituksen kehittämistä aina 1980-luvulle asti on kartoitettu yksityiskohtaisesti Teknillisen korkeakoulun julkaisemassa teoksessa Tiina Valpola: ”Suojelun arkea, miten toteutui tapaus Högfors”. Teollisten yhdyskuntien murroksesta 1980-luvulla ja niiden vaikutuksista Karkkilassa ja Högforsissa kertoo kokoomateos Schulman (toim): ”Teollisen yhdyskunnan murros. Tapaus Högfors: Vanha perinne ja uudet visiot”. Karkkilan vuosilta 1915-1917 tehtyjen kenttälainoitusten jäänteitä koskevan toistaiseksi julkaisemattoman selvityksen on tehnyt Reino Pajujoja.

Nyt laadittu selvitys perustuu edellä mainittuihin lähteisiin, paikan päällä tehtyihin havaintoihin, Tiina Valpolan, Tommi Kuutsan ja Antti Karvosen paikallistuntemukseen ja Tiina Valpolan lainaamaan kartta- ja kuvamateriaaliin.



Viistoilmakuva Karkkilan keskustasta vuodelta 2007. Lentokuva Val-las Oy.

ESIPUHE

Karkkilan kaupungin koko historia kuvastuu sen nykyisessä kaupunkikuvassa. Rakennetussa ympäristössä peilautuu eri ajalta olevien rakennusten tyyli- ja rakennustapojen lisäksi eri aikakausien kulttuurihistoria, elintavat ja elinot, ajattelutavatkin, agraariyhteisöstä teollisuuden ja maatalouden rinnakkaiseen, teollistumisen huimasta noususta ja kaupungin muuttumisesta leimallisesti teollisuuskaupungiksi, aina nykyaikaiseen jälkiteolliseen autoistuneeseen kaupunkiin asti, jossa monimuotoisuus ja moniaikaisuus on samanaikaisesti vallitsevaa.

Kaupunki ei ole rajallisista, rajatuista osista koostuva, vaan siinä on erillisiä maailmoja, jotka lomittuvat ja näkyvät hetkittäin, hetkittäin peittyvät ja osuvat yhteen tai loittonevat. Karkkilassa on läsnä eri kerrokset limityneinä, kartoissa esitetyt rajaukset ovat vain ohjeellisia.

Rakennusten väliset tilat ovat tiloina yhtä tärkeitä kuin rakennukset. Karkkilassa on hienoja kaupunkitiloja, kirkonmäki ja koulut, tori-hautausmaa-1940-luvun puistikko aukiosommitelma, vanhan teollisuusalueen urbaanit ympäristöt sekä väljät harvinaisen laajasti säilyneet sodan jälkeen rakentuneet puutarhakaupunkimaiset omakotitaloalueet. Säilyttämisen arvoisia ovat myös selkeästi rakentuneet ja tilallisesti jäsenyneet sisääntulot keskustaan Turuntietä, Vihdintietä, Helsingintietä ja Tammelantietä.

Ihminen hoitaa ympäristöään, jos välittää siitä. Välittäminen syntyy merkityksistä, joita ympäristöllä on ihmiselle. Jos ympäristöllä ja rakennuksella on jotain hyötykäyttöä, ne säilyvät helpommin, mutta rakennuksilla ja ympäristöillä on myös muita vaikeammin määriteltäviä merkityksiä, tunnetiloihin liittyviä ja mielikuvitusta kiehtovia ominaisuuksia.

Avoimen hoidetun viljelysmaiseman läpi ajaminen

tuottaa mielihyvän tunnetta, taivas kaartuu rajattomana peltoaukeiden yllä, näkee kauas, metsien rajaamat pelto on hoidettu ja tilakeskukset könöttävät napakasti kumpareilla viljelysten keskellä.

Vanhan teollisuusalueen ikeikainen pöly ja noki, sinne tänne unohtuneet merkilliset esineet, joiden käyttötarkeitusta ei tiedä, unohtuneet romuläjät, tilan määrittelemättömyys antavat vapauden miettiä mitä haluaa.

Eri ihmiset kokevat ja näkevät hyvän ympäristön erilaisena, joku pitää tärkeänä, että kaikki on kunnossa ja kuin uutta, toisen mielestä vähän kulunut ympäristö on kiehtovampi. Ja jokainen aikakausi tekee oman aikansa katsantokannan mukaiset valinnat myös siitä, mitä pitää merkityksellisenä säilyttää. Aikaa ei voi pysäyttää ja vaikka ihminen ei tekisi mitään, niin luonto valtaa käyttämättömät alueet uudelleen - ja kuitenkin ahdistavan vaikeakulkuinen synkkä ja umpeen kasvanut pusikko voi keväällä valkokuokkojen kukkiessa olla hyvin kaunis.

Suurin osa ihmisistä haluaa jollain tavalla muokata omaa ympäristöään itselleen sopivaksi, nämä tarpeet vain muuttuvat elinolosuhteiden ja yhteiskunnallisten olosuhteiden muuttuessa. Ennen pienikokoiset hartia-pankkitalot tehtiin isolle tontille kadunvarteen ja talon takana oli hyötypuutarha marjapensaineen, kasvimaineen ja omenapuineen. Asumisväljyys ja ihmisten elintavat ovat muuttuneet, nyt rakennukset ovat isompia ja tontit pienempiä ja puutarhan hoito on muuttunut hyötyviljelystä virkistysharrastukseksi.

Vanhojen omakotitaloalueiden ja olemassa olevien vanhojen rakennusten säilymiselle ei ole niinkään uhkana niiden häviäminen, vaan pikemminkin nykyinen ihmistyön kalleus ja tavaran halpuus. Rakennusaineteollisuuden kertakäyttöajattelu, viranomaisten ylimitoitettut lämpöeristämishjeet, edulliset ja helposti hankittavat valmistalopakettit ja valmistratkaisut ja ihmisten erilai-

nen elämäntapa tuottavat uusia ympäristöjä, jotka puhuvat aivan eri kieltä kuin vanhat omakotitalot.

Rakennusten ja kulttuuriympäristöjen suojeleminen ei tarkoita sitä, että suojelemisen arvoisiksi katsotuilla alueilla ei voisi rakentaa mitään uutta eikä mitään voisi muuttaa. Kysymys on siitä, miten löydetään tie, jossa ihmisten toiveet muokata ympäristöään voidaan toteuttaa hallitusti yhteisesti hyväksytyjen periaatteiden mukaan.



KARKKILAN TARINA

Agraarivaihe

Ensin oli Vihdin Pahajärven kappeli ja kolme kylää tietttömiä taipaleiden takana Karjaanjoen kosken rannalla metsien keskellä. Sitten oli rakennettiin kirkko ja kellotapuli ja tuli posti ja paremmat tieyhteydet

Varhainen teollistumiskausi autonomian alusta Suuriin

nälkävuosiin asti

1800-luvun alussa tuli rauta ja masuuni ja ruukki käyttämään Högforsin koskivoimaa ja ympäröivien metsien puuta. Ruukin myötä tulivat ruukinpatruuna ja muualta tulleet työläiset, ammattitaitoiset. Myöhemmin masuunin viereen rakennettiin mekaaninen verstaas eli konepaja. Vihdintie kulki kaukana, alussa ruukki oli pieni ja ruukinpatruuna hankki maatiloja suhdannevaihteluista tasaamaan ja ruukkilaisia ruokkimaan.

Ensimmäinen teollisuusvaihe 1800-luvun puolivälistä

ensimmäiseen maailmansotaan asti

1800-luvun puolivälin jälkeen tuli uudet valmistusmenetelmät, ruukki kasvoi ja paisui maalaisruukista kokonaiseksi ruukkiyhdyksennä, omavaraisena omine kouluineen, puoteineen, lääkäreineen, poliiseineen, seurataloineen. Oli nousukausia ja laskukausia, mutta elintaso nousi yleisesti, ruukin tuotteita tarvittiin yhä enemmän, 1890-luvun nousukaudella maassa rakennettiin paljon, ruukki muuttui tehtaaksi, jossa masuunin sijasta tuloksesta vastasivat konepaja ja valimo ja tehdasta laajennettiin, patruunalle tehtiin ruukinkartano ja sitten seuraavalle uusi ja tuli lisää ammattiväkeä ja ruukin asuinalueet laajenivat Haukkamäessä ja Fagerkullassa.

Kehitys oli valtavan nopeaa myös 1900-luvun alussa, kulkuyhteydet paranivat, tuli rautatie Hyvinkäälle ja

Ote vuoden 1688 Vihdin seurakuntaa ja Puhajärven kappelia kuvaavasta kartasta. Pahajärvi Capell kuvan yläreunassa. Vihti 1507-2007 -julkaisu.



Högforsin ruukki teoksesta Finland framstält i bilder.



paremmat tieyhteydet. Pyhjärven kirkonkylä kasvoi tehtaan vieressä, Pyhjärven kappeli itsenäistyi omaksi seurakunnaksi, Pyhjärven kunnan ensimmäinen kuntakokous pidettiin 1879, tuli pankkeja, liikkeitä, kauppiaita ja virkamiehiä, tuli venäläiset linnoituksen rakentajat, Pyhjärvestä muodostettiin oma nimismiespiiri omine poliiseineen, tuli myös uudet aatteet. Keskuksista alkoi kehittyä, tuli Valtatien liikekatu, Takkointie, Koulukatu ja yhteiskoulu. Monet entiset ruukin hoitamamat palvelut siirtyivät kunnalle tai työntekijöiden itsensä hoitamaksi, Haukkamäen tehtaan koulu siirtyi kunnalle, tehtaan työläisten perustama osuusliike Tuki hankki komean talon vanhan Turuntien varressa.

Teollinen suomi - Sotien välinen kausi

Itsenäistymisen jälkeen maa nousi hitaasti jaloilleen sodan sekasorrosta. Tehdas tuotti rakennusten varustuksiin tarvittavia konepajatuotteita, 1920-luvulla asuntorakentaminen oli vilkasta, tehdasta laajennettiin, tehdas tarvitsi lisää työväkeä ja virkailijoita, isällinen patruuna vaihtui yhtiöön ja tehtaanjohtoon johtajineen. Haukkamäkeen ja Fagerkullaan rakennettiin työväelle ajan hengen mukaisia 6-asunnon tyyppitaloja, joissa oli erilliset asunnot omine sisäänkäynteineen ja puutarhoineen.

1930-luvun alussa oli lama ja pulavuodet, Högforsin tehdas siirtyi osaksi Kymi Osakeyhtiötä 1931. Tehtaan asuntoalueet ja sen vaikutuksesta kasvaneet kylät erotettiin Pyhjärven kunnasta omaksi hallinnolliseksi yksiköksi Karkkilan kauppalaksi vuonna 1932. Kauppalaan rakentamista ohjaamaan laadittiin asemakaava, jonka mukaan kauppa kasvoi suunnitellusti, syntyi uusia omakotitaloalueita, kun tehtaan työläiset ja muut kunnan asukkaat rakensivat itselleen omakotitaloja kirkonkylään johtavien valtateiden varsille. Tuli linja-autoasema ja Liikenneaukea nykyisen keskuspuiston paikalla, Kauppalantaloiksi muutettiin Anttilan tilan entinen päärakennus yhteiskoulun ja postin vieressä ja



naapurikortteliin rakennettiin Rautaruukin komea talo, oli myös poliisitalo ja erityisesti rakennettu lihantarkastamo. Aiemmin oli ruukki ja kirkonkylä, nyt oli tehdas ja kauppa, jossa oli työväestöä ja toimihenkilöitä, rakennettiin Karkkilan työväentalo ja Seuratalo Pohjanpirtti.

Karkkilan kauppa, 1:4000. Rak.toimisto Maja Nordin, käsin 1940-luvun alussa piirretty alkuperäispiirustus, jossa esitetään olemassa olevat rakennukset, tiet ja kadut sekä asemakaavan 1934 mukainen tonttijako, suunnitellut kadut ja puistot. Ote Kartasta.

Sotavuodet

Sotavuosina tehdas oli käynnissä, nyt vain tyväestä oli naisia suurempi osa kuin aiemmin. Sodan tarpeet vaikuttivat laajentavasti metalliteollisuuden tuotantoon, esimerkiksi vuonna 1943 tuotannosta meni 60% armeijan tarpeisiin (Pihkala) ja tehtaan laajentamiseen ryhdyttiin jo sodan aikana. Myös asuntoja rakennettiin kauppalan ja tehtaan yhteisvoimin tarjoamille tonteille.

Teollisuuskaupunki

”Sodan aikaisen ja sen jälkeisen asutustoiminnan tuloksena syntyivät myös keskustan laajat yhtenäiset omakotitaloalueet, joista Kaalamon 1934 asemakaava ja ikäkauden tyyppitalot ovat muovanneet viehättäviä puutarhakaupunginosia” (Valpola s.20), Korpi, Kannas, Sudetti ja Polarin vanhin osa, Haapalan rintamamiestalon, Lemmoin paritalot. Tehtaan alueelle laadittiin huikeita rakennuskaavoja, ettei tehdas olisi joutunut luovuttamaan maitaan, näistä ei ole juuri mitään toteutunut.

Sodan jälkeinen jälleenrakennuksen ja sotakorvausten aika olivat maan metalliteollisuuden kukoistusaikaa. Sodan jälkeen Karkkila oli Suomen teollistuneimpia paikkakuntia ja vielä 1960-luvulla tehtaalle hankittiin lisätyövoimaa muualta. (Valpola s.9)

Sotien jälkeinen asutuspula, suuret ikäluokat, ammattitaitoisten työntekijöiden houkutteleminen, karjalaisien asuttaminen näkyvät 1950-luvulla toteutetuissa rakennuksissa. Tehtiin valtava Nyhkälän koulu, 1952 rakennettiin Karkkilan ensimmäinen kerrostalo osuuskunta Yhteistalo, jossa oli juokseva vesi, sisävesat ja keskuslämmitys, monet hankkeet toteutettiin tehtaan ja kauppalan yhteistyönä, Tallamäen ja Rautaruukin korttelissa nousivat uudet liikerakennukset, hautausmaata laajennettiin ja Liikenneaukea muutettiin keskuspuistoksi hautausmaan puistosuunnitelman jatkumona. Ennen toista maailmansotaa asuinrakennukset



oli tehty pääosin puusta, nyt tehtiin kerrostalot tiilestä ja rapattiin.

1960-luku oli teollisen ajan huippua, tehdasta laajennettiin, tehtaalle tehtiin uusi ruokalarakennus, oma ammattikoulu ja johtajalle uusi Pohjola. Kaupunki kasvoi kuitenkin nopeammin, syntyi uusia kerrostaloasuntokortteleita pääkatujen varsille, vuonna 1965 rautaruukin talon yhteyteen rakennettiin ensimmäinen tavaratalotyyppinen rakennus Centrum, tiili vaihtui betoniin, yhdistystoiminta oli vilkasta ja suurille ikäluokille rakennettiin Miljoonamonttu ja tanssilavat Liimamäkeen ja Vattolaan. Vuonna 1969 Pyhäjärven kunta ja Karkkilan kauppalat yhdistettiin Karkkilan kauppalaksi.

Ote ilmakuvasta 5554/67, Högforsin ja keskustan alue ilmeisesti vuodelta 1957 (tehtaan ruokala on valmistumassa).





Ote vuoden 1958 peruskartasta.

Jälkiteollinen aika

Vasta 1970-luvulla tapahtunut rakennemuutos muutti tilanteen Karkkilassa. Parhaimmillaan tehdas oli so-takorvausajan lopulla työllistänyt 2000 henkeä, 1985 työntekijöitä oli enää viisi ja puoli sataa. 1970-luvulla alkanut tehtaan alasajo alkoi uuden muuttoaallon, kun Kymiyhtiön työsuhteasunnot tulivat myyntiin. Muut-tajat olivat pääasiassa pääkaupunkiseudulta, suhteelli-sen hyvätuloista ja koulutettua väkeä. 1977 Karkkilan kauppalasta tuli Karkkilan kaupunki.

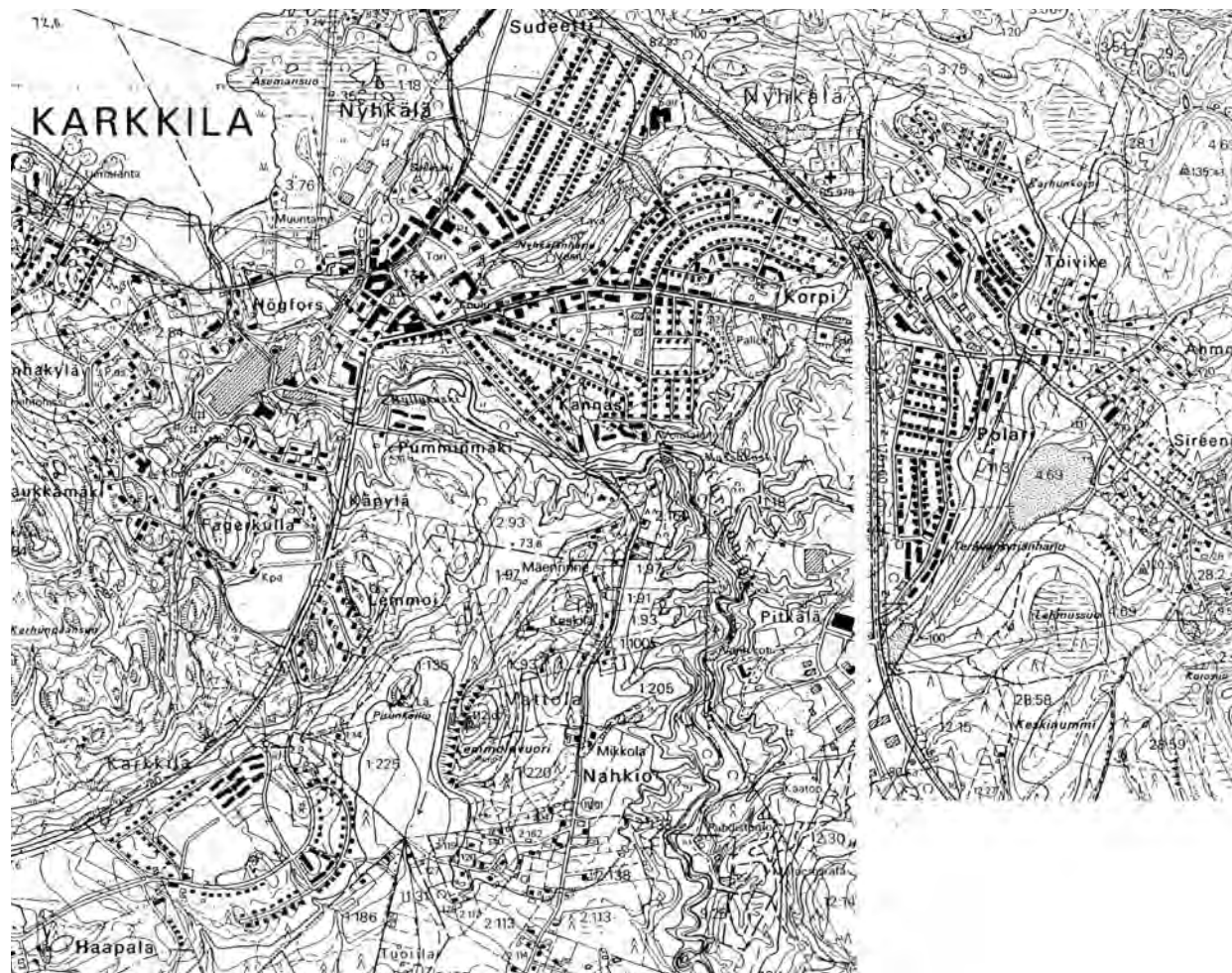
1985 Kymi Strömberg Oy myi Högforsin tehtaat kiinteistöineen JOT -konsernille, nykyinen Componenta. Tuotannon tiivistäminen järkeviin tilallisiin puitteisiin jätti puolet vanhoista teollisuuskiinteistöistä vaille käyttöä. Perustettiin yhtiön ja kaupungin yhteinen projekti, jonka työn seurauksena konepajarakennukseen Högforsin itärannalle on teollisuustilan henkeä kunnioittaen korjattu toimivat tilat Karkkilan kaupungintalolle, rakennuksessa toimii myös kirjasto, oppimiskeskus ja työvoimatoimisto. Kokonaan uusi teollisuusalue on noussut Porintien varteen kaavoitetulle teollisuusalueelle 1980-luvun jälkeen. 1980-luvulla rakennettiin keskustaan uusi ylä-aste, lukio ja uimahalli vanhan yhteiskoulun paikalle ja uusia liiketiloja ja linja-autoasema torin toiselle puolelle.

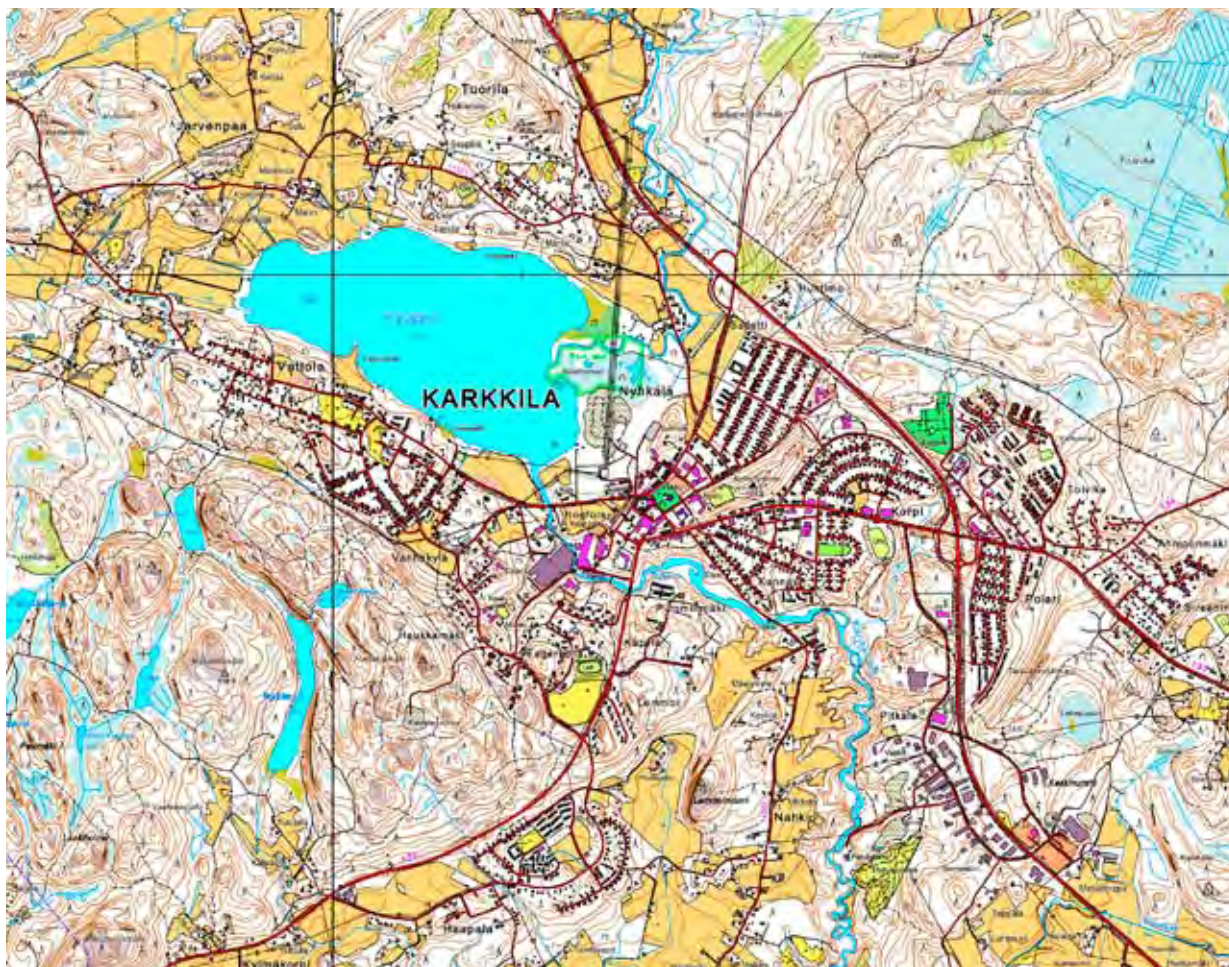
2000-luvulle tultaessa kaupunki on muuttunut moni-napaiseksi ja eri työpaikka- ja palvelukeskittymät sijait-sevat eripuolilla kaupunkia. On kaupungintalo, kirjasto ja valtion palvelupisteet kosken itärannalla, on vanhat liikerakennukset, kaupunginpuisto ja kirkko ja kirkon toisella puolella tori, koulu ja linja-autoasema ja uusi kauppakeskittymä Helsingintien varressa, teollisuus-alueet vanhalla Högforsin alueella ja Porintien varressa. Sairaala, terveystalot ja vanhustenhoito on keskitet-ty Nyhkälänharjun rinteille vanhojen pientaloalueiden taakse. Keskustaan johtavien pääkatujen varsille on rakentunut kerrostaloja, jotka antavat Karkkilalle hyvin

tiivin kaupunkimaisen ilmeen. Uusinta kerrostaloasu-tusta on noussut kaupungintalon ja vanhan keskustan väliselle alueelle.

Vattolaan ja Tuorilaan on rakennettu runsaasti uutta omakotiasutusta vanhojen omakotitalojen rinnalle uusille kaavoitetuille alueille. Ruukin alueen vanhat työväen asunnot on suojeltu suojelukaavalla, joka laa-dittiin 1980-luvun selvitystöiden perusteella ja lähes kaikki rakennukset on peruskorjattu. Sodanaikaiset ja sodanjälkeiset puutarhakaupunkialueet keskustan lähellä ovat vielä melko hyvin säilyttäneet puutarha-kaupunkimaisuutensa, mutta niiden omaleimaisuus on pikkuhiljaa muuttumassa.

Ote 1980-luvun kartasta.





Ote 2000-luvun kartasta

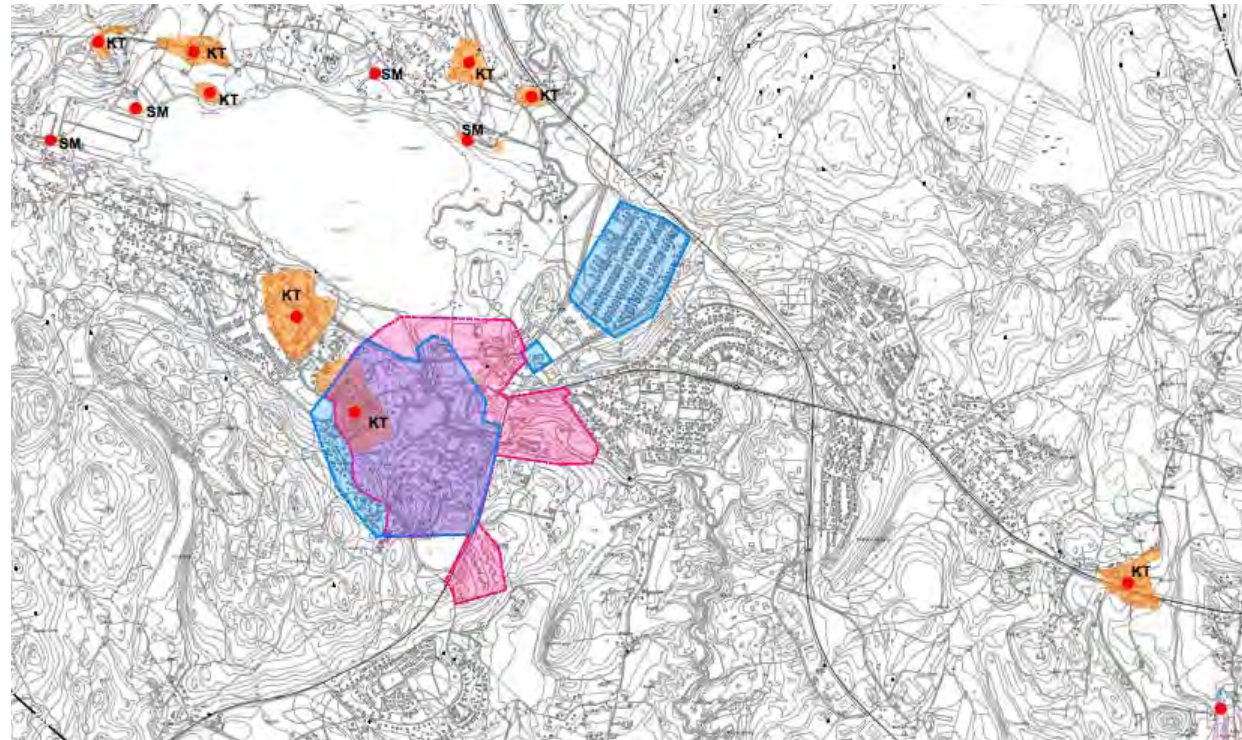
Porintien teollisuusalue. Lentokuva Vallas Oy.



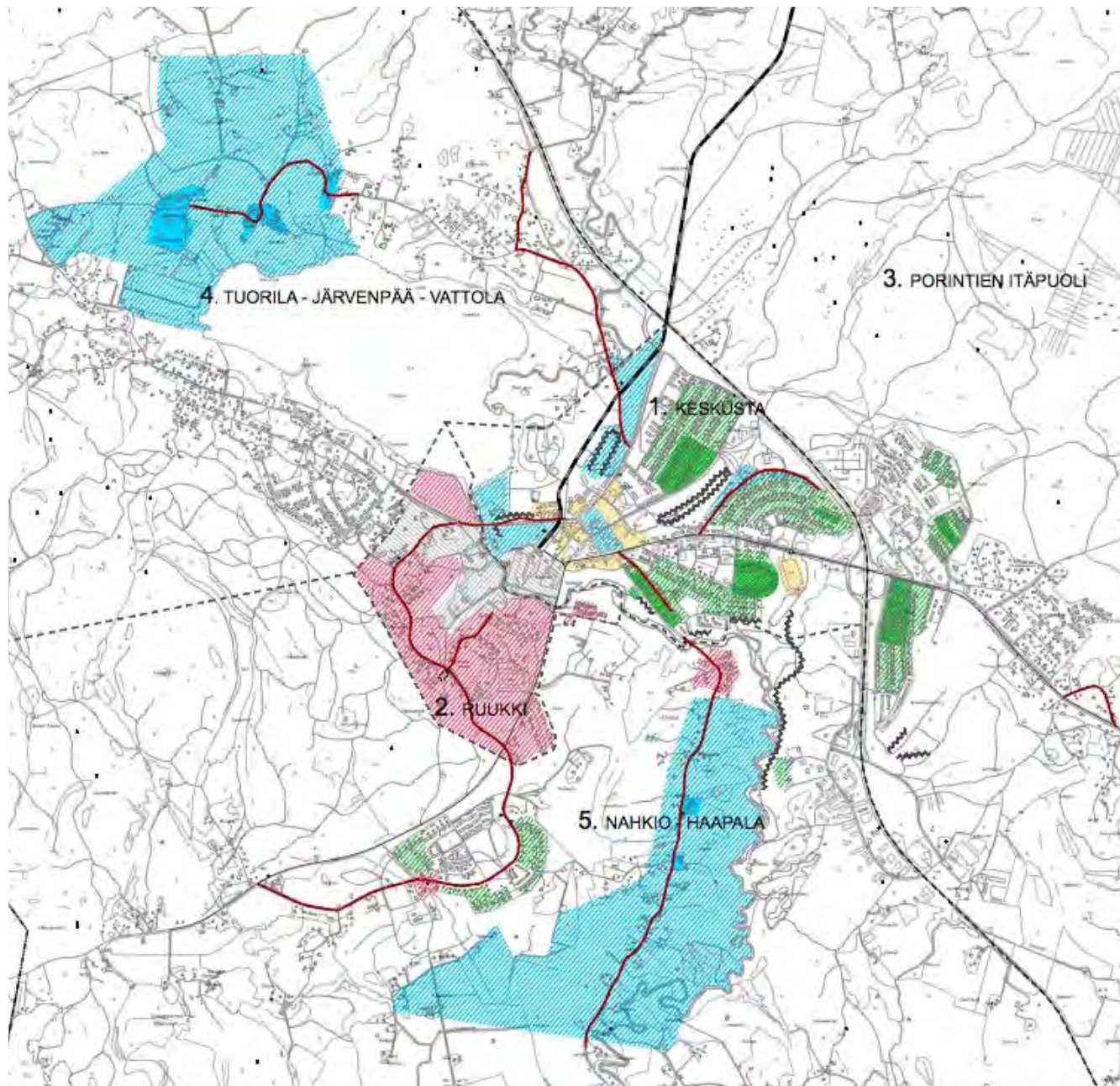
Kartta, johon on koottu museoviraston valtakunnallisesti merkittäväksi luokitellut alueet, esihistorialliset muinaisjäänökset, historiallisen ajan kylätontit sekä Keskustaajaman osayleiskaava-alueen arkeologisen inventoinnin mukaiset historiallisen ajan muinaisjäänökset.

MUSEOVIRASTON KOHTEET

- VALTAKUNNALLISESTI MERKITTÄVÄT KOHTEET
UUSI RAJAUSEHDOTUS
- VALTAKUNNALLISESTI MERKITTÄVÄT KOHTEET
VOIMASSA OLEVAT RAJAUKSET
- MUINAISJÄÄNNÖS
- SM ESIHISTORIAALLINEN KOHDE
- KT HISTORIAALLINEN KYLÄTONTTI



Kohdenimi	Mjtunnus	Kunta	Tyyppi	Alatyyppi	Ajoitus	Luontipvm	Muutospvm
Tulimäki	224010001	Karkkila	kivirakenteet	röykkiöt	ajottamaton	19981028	20051101
Märsy	224010002	Karkkila	asuinpaikat	ei määritetty	kivikautinen	19981028	20051101
Liimamäki	224010003	Karkkila	työ- ja valmistuspaikat	viljelyröykkiöt	ajottamaton	19981028	20060908
Vuorensyrjä	224010004	Karkkila	asuinpaikat	ei määritetty	kivikautinen	19981028	20070711
Uoma	224010005	Karkkila	asuinpaikat	ei määritetty	kivikautinen	19981028	20051101
Kaupinnokka	224010006	Karkkila	kivirakenteet	ryssänuunit	historiallinen	19981028	20051101
Lepäisenmaa 2	1000000571	Karkkila	kivirakenteet	röykkiöt	ajottamaton	20031202	20060908
litalammi	1000000572	Karkkila	kivirakenteet	ryssänuunit	historiallinen	20031202	20051101
Hakala	1000000579	Karkkila	asuinpaikat	ei määritetty	kivikautinen	20031202	20051101
Ahmoo Visa	1000000580	Karkkila	asuinpaikat	ei määritetty	kivikautinen	20031202	20070914
Kivimäki	1000000592	Karkkila	raaka-aineen hankintapaikat	louhokset	historiallinen	20031202	20070227
Ala-Paastonjärvi	1000005738	Karkkila	työ- ja valmistuspaikat	viljelyröykkiöt	historiallinen	20060419	20060419
Tuorila (Torila) Märsy	1000006121	Karkkila	asuinpaikat	kylänpaikat	historiallinen	20061006	20080721
Ahmoo (Achmä)	1000011920	Karkkila	asuinpaikat	asuinpaikat	historiallinen	20080703	20080721
Järvenpää (Järffaenpää) Markkula	1000011921	Karkkila	asuinpaikat	kylänpaikat	historiallinen	20080703	20080721
Järvenpää (Järffaenpää) Manni	1000011922	Karkkila	asuinpaikat	kylänpaikat	historiallinen	20080703	20080721
Järvenpää (Järffaenpää) Keinumäki	1000011923	Karkkila	asuinpaikat	kylänpaikat	historiallinen	20080703	20080721
Tuorila (Torila) Jokiväärä	1000011925	Karkkila	asuinpaikat	kylänpaikat	historiallinen	20080703	20080721
Vattola (Vattoila)	1000011926	Karkkila	asuinpaikat	kylänpaikat	historiallinen	20080703	20080721
Vanhakylä (Karkkila)	1000011928	Karkkila	asuinpaikat	kylänpaikat	historiallinen	20080704	20080721
Ahmoon mylly	1000011929	Karkkila	työ- ja valmistuspaikat	vesimyllyt	historiallinen	20080704	20080717
Böhle (Pyöli)	1000013380	Nummi-Pus	raaka-aineen hankintapaikat	kaivokset	historiallinen	20081230	20081230
Kulosuonmäki	1000013183	Karkkila	raaka-aineen hankintapaikat	kaivokset	historiallinen	20090223	20090223



Inventoinnin osa-alueet. Tarkemmat kartat kunkin osa-alueen luettelon kohdalla. Ei mittakaavassa.

RAKENNETTU KULTTUURIYMPÄRISTÖ

-  MAASEUDUN KYLÄ YDINALUE
-  PIKKUKAUPUNKI
-  PUUTARHAKAUPUNKI YDINALUE
-  TEOLLISUUSALUE
-  TEHTAAN ALUE UUSIOKÄYTOSSÄ
-  RUUKIN YHDYSKUNTA
- HISTORIALLISET, SÄILYNEET TIELINJAT
- VANHA RATA LINJA
- LINNOITUSLAITE
- YLEISKAAVA-ALUEEN RAJA
- SELVITYKSEN OSA-ALUEEN RAJA

OSA-ALUEIDEN KUVAUKSET

Tämä selvitys on rajattu koskemaan Karkkilan keskustaajaman ja kaakkoisosan osayleiskaava-alueetta. Alue on jaettu viiteen osaan: Keskusta, Ruukki, Porintien itäpuoli, Pyhäjärven ympäristö ja keskustan eteläpuoliset alueet.

Karkkilan rakennetun kulttuuriympäristön tarkastelussa on lähtökohtana ollut erilaisten jotakin Karkkilan vaihetta edustavien osakokonaisuuksien kartoittaminen, yksittäisten rakennusten rakennushistorian selvittäminen tai niiden rakennushistoriallisen edustavuuden tarkempi kartoitus ei kuulu tämän tarkastelun piiriin. Näiden tarkempi tutkiminen ja lopullinen arvottaminen tulee tehdä tarkemman asteiden kaavoituksen yhteydessä.

Selvitykseen ja karttoihin on otettu mukaan myös historialliset tielinjat ja rata, jotka osaltaan ovat olleet muovaamassa Karkkilan historiaa. Samoin selvitykseen on sisällytetty vuosien 1915-1917 kenttälainnoituslaitteet, joiden sijainti on selvitetty aiemmin käytössä olleiden tutkimusten jälkeen.

Karkkilan kaupunki (vuoteen 1977 asti kauppala) ja Högforsin tehdas (nyk. Componenta) ovat olleet jälkiteolliselle ajalle asti paikkakunnan vastapoleja, joiden rinnakkaiselon, yhteistyön ja vastakkainasettelun vaikutus on ollut leimallista kaupungin kehitykselle. Keskustan ja Ruukin alueet on tässä rakennetun ympäristön tarkastelussa pyritty kartoittamaan tarkemmin.

Keskustan ja Ruukin osalta kartoissa ja liiteluettelossa on esitetty vuoden 1984 selvityksessä olleet rakennukset, niiden lisäksi on otettu ohjeellisena mukaan myös aiempiin selvityksiin kuulumattomia tai uudempia kohteita ja rakennuksia.



Puutarhamaiset omakotialueet Korpi ja Kannas, välissä Helsingintien varren kerrostaloja. Lentokuva Vallas Oy.



Yläkuvassa Valtatie, alakuvassa Keskuspuisto.

1. KESKUSTA

Tässä selvityksessä keskustalla tarkoitetaan Karjaanjoen ja Porintien välistä aluetta.

Närön tila edustaa Karkkilan vanhinta kulttuurikerrostumaa, tilan todellisesta iästä ei ole varmuutta, mutta nykyisen omistajasuvun hallussa tila on ollut 1600-alkaen. Närön tila on ollut Högforsin kilpailija Kivistön kosken käyttäjänä monella eri tavoin. Tilakeskus sijaitsee Karjaanjoen suussa mäellä Turuntien varressa ja tilaan kuuluneet erilaiset tuontantolaitokset sen eteläpuolella Karjaanjoen rannalla. Aluerajaukseen on sisällytetty entisen Takkoin tilan peltoaukea aukea, joka on tilan ja tehtaan ympäristön olennainen osa ja samalla selkeä tulo kaupungin keskustaan, selvä raja kaupunkimaisen ja maaseutumaisen välillä.

Högforsin itäranta Karjaanjoen mutkassa käsittää aiemmin kokonaan suljettuun tehdasalueeseen kuuluneet rakennukset, joissa nyt toimii kaupungintalo, kirjasto, oppimiskeskus ja valtion virastoja (ent Konepaja), portinvartija rakennus on muutettu toimistoiksi ja muissa rakennuksissa toimii erilaisia yrityksiä. Alue kokonaisuudessaan kertoo Karkkilan selviytymisestä 1980-luvun rakennemuutoksissa ja kaupungin ja tehtaan muuttuneista suhteista jälkiteollisessa Suomessa.

Vanhat liikekorttelit Turuntien, Tammelantien, Takkointien ja Valtatien rajoittamalla alueella antavat selvimmin kuvan kauppalavaiheen Karkkilasta. Anttilantalon korttelissa on edelleen paikallaan kauppalantalona toiminut Anttilantalo ja muita rakennuksia, joissa oli keskustalle tyypillisiä oimintoja mm posti. Turuntien, Tammelantin ja Keskuskadun varrella olevat asuin ja liikerakennukset ovat peräisin tältä ajalta, keskuspuisto oli aiemmin linja-autoasema, sen ympärille toteutetut uudisrakennukset ovat

onnistuneesti aukion puolella samaa mittakaavaa kuin Tallamäen korttelin rakennukset. Valtatien pienehköt asuin- ja liikerakennukset kuuluvat rivistönä valtatie etelälaidalla samaan vaiheeseen.

Kirkko ja pappila edustavat Karkkilassa Närön tilan ohella sen vanhinta rakennusvaihetta, samalla kirkko tapuleineen ja kiviaidan rajaamine hautausmaineen on osa Karkkilan kauppalalle 1934 laaditun asemakaavan aukoiden sommitelmaa ja kirkon ja pappilan muodostamaa väljä vyöhyke tuo Karkkilan keskustaan avoimuutta ja oman jännitteen. Pappila liittyy myös oleellisesti Vanhan Vihdintien maisemaan kadun päätepisteenä.

Korttelit torin ympärillä liittyvät enemmänkin kauppalan sodan jälkeisiin vaiheisiin. Tori on ainakin toripäivinä perinteisesti Karkkilan vilkas kohtaamispaikka. Nyhkälän suuri 1950-luvulla rakennettu koulu muodostaa kirkon ja harjumaiseman ohella torille tarpeeksi ison taustan. Punatiiliset Pohjanpirtti sekä 1970-luvulla rakennettu valtion virastotalo rajaavat toria toisella puolella.

Suorakadun ja vanhan Vihdintien talot, Rajakadun, Huvilakadun ja erityisesti kaartuvan Korvenkadun omakotitaloalueet ovat kokonaisuutena hyvin säilyttäneet kauppalavaiheen asemakaavan omakotitaloalueiden puutarhakaupunkimaisuuden suurine puutarhoineen, 1940-50-60-luvulta peräisin olevine taloineen, jotka mittakaavaltaan vielä edustavat aiempien vuosikymmenien asumisajattelua.

Samantapainen puutarhakaupunkimainen alue on Korpi, jonka vanhimmat rakennukset Nyhkäläntien (entinen Helsingintie) varressa ovat ajalta ennen Karkkilan kauppalan muodostamista. Nyhkäläntien eteläpuolisten korttelien toteuttamisessa on pääosin noudatettu vuoden 1934 asemakaava, jonka lähtökohtana on ollut entisen Helsingintien kaareva

linjaus. Talot ovat pääosin 1950- ja 60-luvulta, Kirjurinkadulla on hyvin säilynyt hauska viiden rintamamiestalon rivi ja saman kadun alkupäässä 1960-luvulla rakentuneita ajalle tyyppillisiä omakotitaloja.

Sudetin rakentaminen alkoi jo toisen maailmansodan aikana. Tehtaan työläiset saivat rakentaa edullisille tehtaan tonteille omakotitalon, tehdas teetti myös mallipiirustukset hartiapankkirakentajille. Aiemmin Sudetti on kuulunut museoviraston valtakunnallisesti merkittäviin kohteisiin. Tyyppillistä 1- 1 1/2-kerroksiset harjakattoiset omakotitalot, jotka on sijoitettu suora-kaiteenmuotoisten tonttien kadunpuoleiseen reunaan ja suurehkon tontin muu osa on puutarhaa. Tontteja rajaa katuun (soratie) tyyppillisesti matalahko pensasaita. Kaduissa on leveät ja syvät avo-ojat ja kivistä rakennetut tai betoniset rummut tontille ajoa varten.

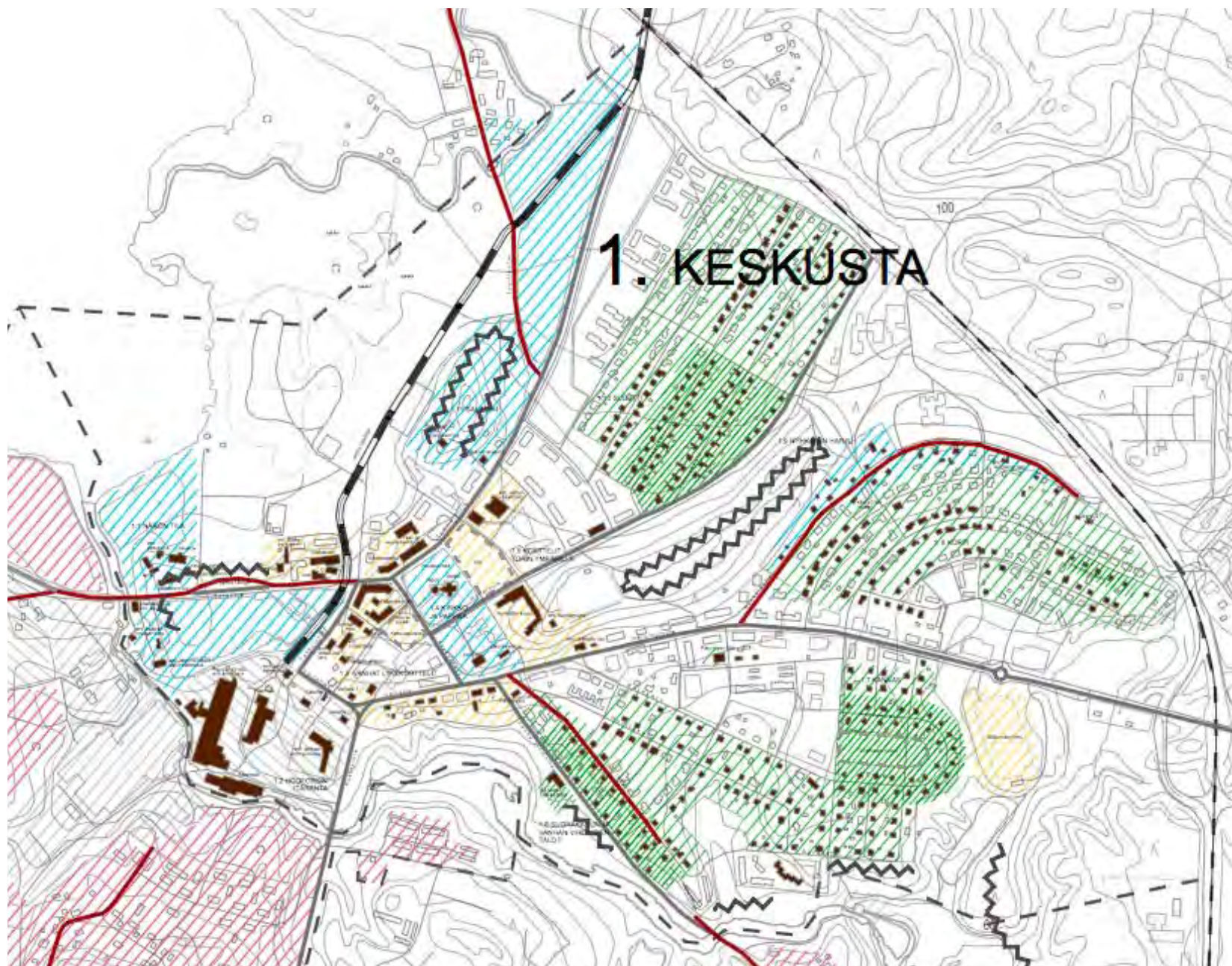
Julkisen ja yksityisen raja on ollut selkeä, talot ovat olleet vaihtelevia, mutta mittakaavaltaan ja kooltaan samannomaisia. Talot katujen varsilla ja toisiaan vastakkain olevien tonttien puutarhat ovat antaneet alueelle puutarhakaupungin leiman. Parhaiten säilyneitä alueita ovat Toivikekadun ja Syrjäsenkadun keskustan puoleisissa kortteleissa.

Linnoituslaitteet Nyhkälänharjulla, Salimäessä ja Karjaanjoen itärannalla ovat osa Venäjän vuosina 1915-17 Suomessa toteuttamia kenttävarustuksia. Pietaria suojaamaan suunniteltiin ja rakennettiin useita kehämäisiä linnoitusketjuja, joista yksi ulottui Helsingistä Vihdin, Karkkilan, Vammalan, Tampereen ja Kuopion kautta aina Valtimoon. Linnoituslaitteiden jäänteet on suojeltu muinaismuistolain nojalla ja tulee sellaisina ottaa kaavoissa huomioon.



Kuvia Sudetin alueelta. Yläkuva Lentokuva Vallas Oy.





Tunnistiedot				Peruste						Merkittävyys			Huomautuksia		
numero	nimi	osoite	rakent.vuosi	rakennushist (ra)	kulttuurihist (ku)	arkeologinen (ar)	kaupunkikuvall. (ka)	maisemallinen (m)	osa kokonais. (ok)	valtakunnallinen (vk)	maakunnallinen (mk)	tehtaan numero	mro /1994 selvitys	uusi kohde	poistettava kohde
1.	KESKUSTA														
1.1	Närön tila tiluksineen			ra	ku		ka	m		vk	mk				tila 1500-luvulta, ruukin vastapooli joen toisella puolella
	Päärakennus	Järvikatu 2	1800-l	ra			ka	m	ok			100			siirretty nyk. paikalle 1800-luvun puolivälissä
	Airta	Järvikatu 2	1800-l	ra					ok			100			
	Kaupun varistorakennus	Järvikatu 2	1900 alku	ra					ok			100			
	Nayetta	Järvikatu 2	1949	ra			ka	m	ok			100			
	Jyvämakasiini	Järvikatu 2	1880-1900	ra					ok			100			
	Entinen pesutupa	Järvikatu 2	1926	ra					ok			100			
	Liikerakennus	Turuntie 18	1927-29	ra			ka		ok			100			
	Kaupanhoitajan asuinrakennus	Turuntie 18	1900	ra			ka		ok			100			
	ent. Muonamiesten asuinrak,	Turuntie 18	1933-34	ra					ok			100			Fagerkullan tyyppitalojen mallin mukainen
	Sauna	Turuntie 18	2000-l	ra									X		** arkkitehdit Risku&Vanhanen
	Närön mylly	Turuntie 18	1940	ra					ok			100		X	palanut 2008
1.2	Högforsin itäranta			ra	ku		ka	m		vk	mk				teollisuuskaupungin muuttuminen jälkiteolliseksi
	Kaupungintalo, kirjasto,	Valtatie 26	1928,1935,	ra	ku		ka		ok				X		arkk. Bertel Liljeqvist,
	työvoimasto, oppimiskeskus ent Konepaja*		1937, 1950, 1990												1950 Maj Wasz, 1991 Kai Vartiainen ja Sari Schulman
	Yläemäli*(teollisuus- ja varastotiloja)	Valtatie 26	1939	ra	ku		ka		ok				X		
	Alaemäli*(toimistoja, lääkärik.)	Valtatie 26	1919 - 1955	ra	ku		ka		ok				X		rakennettu useassa eri vaiheessa
	ent. Tehtaan ammattikoulu		1960-l		ku				ok				X		
	Porttirakennus (toimistoja)			ra	ku		ka		ok				X		**
	Voimalaitos			ra	ku				ok				X		
	Valtatie 20/ent LVI-ins.talo	Valtatie 20	1931-32	ra	ku				ok			98			
	Valtatie 22/Hedlundin talo	Valtatie 22	1920	ra	ku		ka		ok			98			autotalli 1920-l, ammattikoulun asuntola 1960-l.
															myöh kaupungin eri toimistoja eri aikoina
1.3	Vanhat Kauppakorttelit														Pyhäjärven keskustan kasvaminen Karkkilan kauppalaksi
	Osuusliike Tuen kortteli			ra	ku		ka			vk	mk				
	ent Pyhäjärven kunnantalo	Vanha Turuntie 11	1908-09	ra	ku				ok			96			Pyhäjärven apteekki 1924 asti, kunnantalo 1932-1969
	ent. Lääkevarasto	Vanha Turuntie 11	1920-l	ra	ku				ok			96			
	Airta	Vanha Turuntie 11	1980-l		ku				ok						siirretty kotiseutumuseon pihasta
	Uusi Tuen talo	Vanha Turuntie 5-7	1935	ra	ku				ok			95			
	Ol.Tuen vanha päärakennus	Vanha Turuntie 5-7	1913, 1950	ra	ku		ka		ok			95			arkk. Valter ja Ivar Thorén, 1919 lähtien Tuen talo
	Makasiini	Vanha Turuntie 5-7	1921, 1927				ka		ok				X		
	Tammelantien liikerakennukset										mk				
	Liikerakennus	Tammelantie 4		ra			ka		ok				X		**
	Asuin- ja Liikerakennus	Tammelantie 6	1940-50-l	ra	ku		ka		ok				X		**
	Rautaruukin ja Tallamäen kortteli			ra	ku		ka			vk	mk				
	Liikerakennus	Vanha Turuntie 7		ra			ka		ok				X		**

*lähde: Schalin, Mona: Tehdasalueen rakentamisen vaiheet, teoksessa Schulman Harry (toim.): Teollisen yhdyskunnan murros.Keuruu 1991.

** rakennushistoria pitää selvittää erillistutkimuksella

*** rak.hist merkittävyys tarkistettava

	Tallamäen liikerakennus	Takkointie 7	1951	ra		ka	ok				84		
	Tallamäen talo	Takkointie 7	1926	ra							84		
	Hotelli-ravintola Rautaruukki	Koulukatu 10	1942	ra	ku	ka	ok				85	Ol.Tuen rakennuttama,aik.myös linja-autoasema ja tavaratalo	
	Anttilantalon kortteli			ra	ku	ka		vk	mk				
	Anttilantalo, ent kaupungintalo	Anttilankatu 8	1883	ra	ku	ka	ok				88	Anttilan tila 1600-l. tilan osti 1913 Pyhäjärven kunta	
	Virkailijatalo	Anttilankatu 8									88	arkkitehtitoimisto Sysimetsä	
	ent virastotalo	Anttilankatu 8	1930								88	muut. vanhoista aitta- ja navettarakennuksista, John Karlsson	
	Vanha posti	Anttilankatu 6	1923	ra	ku						90	posti vuoteen 1966	
	Lihantarkastamo	Koulukuja 4	1938		ku						89	suunn. Karkkilan kauppalan rakennustoimisto	
	ent poliisiasema	Koulukuja 2								X	89	purettu	
	Takko	Takkointie	1850-l							X	92	palanut	
	Takko, ulkorakennus	Takkointie								X	92	palanut	
	Keskuspuisto, ent Liikenneaukio		1950-l	ra	ku	ka	m	ok				X	osa Eelis Kaalamon Karkkilan asemakaavan 1934 julkisten tilojen, aukoiden ja puistojen sarjaa
	Valtatien talot											vk	mk
	Valtatie 7/Karlssonin talo	Valtatie 7	1920-l	ra		ka	ok				98	ulkorakennus samalta ajalta kuin päärak. kaunis puutarha	
	Liike- ja asuintalo	Valtatie 5	1940-luku	ra		ka				X		**	
	Valtatie 16/Apilatalo	Valtatie 16	1926	ra	ku	ka	ok				98	slija opettaja ja taiteilija Gebhardt	
	Valtatie 12	Valtatie 12			ku	k				X		***	
	Valtatie 10	Valtatie 10	1930	ra		ka	ok				98	slija John Karlsson, rakennuttaja nimismies J.V.Numminen	
	Valtatie 4/Kansanpukimon talo	Valtatie 4	1920-l loppu	ra		ka	ok				98		
	Valtatie 2/Arontalo	Valtatie 2	1930-l alku	ra		ka	ok				98		
	Kansantalo		1957	ra	ku	ka	m	ok		X		** Kansandemokraattien talo, juhlasiiپی jäi toteuttamatta	
1.4	Kirkko ja pappila												Pyhäjärven kunnan ajoilta ja aiemminkin
	Kirkko ja hautausmaa			ra	ku	ka	m						myös osa Karkkilan asemakaavan 1934 julkisten tilojen, aukoiden ja puistojen sarjaa
	Karkkilan kirkko	Huhdintie 8	1781	ra	ku	ka	m	ok			82		
	Kellotapuli	Huhdintie 8	1804	ra	ku	ka	m	ok			82		
	Hautausmaa	Huhdintie 8	1600-luvulta	ra	ku	ka	m				82		
	Pappila			ra	ku	ka	m						
	Karkkilan pappila	Huhdintie 11	1900	ra		ka	m	ok			83	rkm Odert Laine	
	Pappilan ulkorakennus	Huhdintie 11	1920	ra							83		
1.5	Tori ja sitä ympäröivät korttelit				ku	ka		ok					Karkkila teollisuuskaunki
	Tori				ku	ka						X	**
	Nyhkälän koulu (ala-aste)	Huhdintie 13	1952-53 (?)		ku	ka	m					X	**
	Vanha kunnantalo	Huhdintie 17	1890-l alku	ra	ku						87		
	Entinen lääkärin talo	Helsingintie 49	1916	ra	ku						93		
	Seuratalo Pohjanpirtti	Tammelantie 1	1936	ra	ku	ka					94	slija Jalmari Peltonen	
	ent.Valtion virastotalo		1980-l										** slija arkkitehti Ilkka Pajamies
	Asuin- ja liikerakennus	Huhdintie 14	1950-luku	ra		ka				X		** alakerrassa ollut Ol. Tuen liike	
1.6	Suorakadun talot	mittakaava oleellinen											
	ja Vanhan Vihdintien talot		1930-l			ka		ok					Karkkilan kauppalan alkuvaiheissa rakentunut alue
	erityisesti	Suorakatu 6-24		ra		ka		ok			97		
		10,12,14,18,22,24											
	Karkkilan työväentalo	Vihdintie 2	1935	ra	ku	ka		vk	mk		86	Sosiaalidemokraattien talo, KK:n arkkitehtios. suunnittelema	
	Linnoituslaitteet Karjaanjoen rannoilla		1915-17		ku	ar		ok	vk	mk		X	

*lähde: Schalin, Mona: Tehdasalueen rakentumisen vaiheet, teoksessa Schulman Harry (toim):Teollisen yhdyskunnan murros.Keuruu 1991.

** rakennushistoria pitää selvittää erillistutkimuksella

*** rak.hist merkittävyys tarkistettava

1.7	Kannas	Karkkilan asemakaavan 1934 mukaan rakentuneet puutarhakapunkimaiset omakotitaloalueet, mittakaava oleellinen									
	Rajakadun ja Huvilakadun talot	1940-50-l	ra	ku	ka	m					**
	Rivitalo Äyrästiellä	1960-luku	ra								**
	Korvenkadun talot	1940-50-l	ra	ku	ka	m	ok	mk		X	**
	Miljoonamonttu	1960-l	ra	ku	ka	m				X	** jalkapallokenttä
	Peromaan talo	Kantolankatu 24	ra	ku	ka	m				102	
	Käsityöläisenkatu 9 ja 11									101	X
	Rajakatu 7 ja 15									103	X
1.8	Korpi	Karkkilan asemakaavan 1934 mukaan rakentuneet puutarhakapunkimaiset omakotitaloalueet, mittakaava oleellinen									
	Nyhkäläntie vanhat talot	1889-1930	ku					mk			ent Helsingintien vanhat talot, olemassa ennen 1934 kaavaa
	Nyhkäläntie 43,45,47,49										***
	2,14,26,32,10,24,27,20										***
	Helsingintie, Kirjurinkatu 2									X	***
	Kotiseutumuseo	Nyhkäläntie 36-38	1800-luku	ra	ku			mk		109	
	Kirjurinkadun rintamamiestalot	Kirjurinkatu	1940-50-l	ra	ku						**
	1960-luvun omakotitalot	Värjärink.-Kirjurink.-Korpitie		ra	ku						***
1.9	Nyhkälänharju			ku	ka	m					
	Nyhkälänharjun linnoituslaitteet	1915-17	ku	ar			ok	vk	mk	X	vuosien 1915-17 kenttälainnoituksen jäänteitä
	Vesitorni			ka							**
1.10	Sudetti, pientaloalue	Karkkilan asemakaavan 1934 mukaan rakentunut puutarhakapunkimainen om puutarhakaupun									
	erit. Toivikinkadun ja Syrjäsenkadun alun talot	1940-1950-l	ra	ku	ka	m	ok	mk		104	** parhaiten säilyneet alueet
	muut vanhemmat Sudetin talot	1950-60-l			ka	m	ok				** ja ***
1.11	Salimäki			ku	ka	m					
	Linnoituslaitteet Salimäellä	1915-1917	ku	ar			ok	vk	mk	X	vuosien 1915-17 kenttälainnoituksen jäänteitä
	Salimäki Pitäjän makasiini	Tammelantie	1859	ra	ku	ka	m			91	
	Salimäki, asuinrakennus	Tammelantie	1900-l alku	ra	ku					91	
	ent Salimäen Pikkukoulu	Tammelantie	1900-l alku	ku						91	X palanut

*lähde: Schalin, Mona: Tehdasalueen rakentumisen vaiheet, teoksessa Schulman Harry (toim):Teollisen yhdyskunnan murros.Keuruu 1991.

** rakennushistoria pitää selvittää erillistutkimuksella

*** rak.hist merkittävyys tarkistettava

2. RUUKKI

Tässä selvityksessä Ruukin alueeksi on merkitty Karjaanjoen länsipuoliset Högforsin tehtaisiin aiemmin kuuluneet teollisuus-, asuin- ja maatalousalueet. Maasto, rakennukset, koski, tiet ja kasvillisuus villiytyneenäkin sisältävät Karkkilan kehityskaaren Pyhäjärven kunnan kylistä patruunan isännöimäksi kaikesta määrääväksi ja kaikista huolehtivaksi tehtaaksi ja siitä vireän teollisuuskaupungin kantavaksi teollisuuslaitokseksi ja nyt jälkiteollisen ajan monimuotoisen tekemisen ja asumisen paikaksi.

Alue on kokonaisuudessaan, kerroksellisuudessaan, erityisyydessään ja kertovuudessaan määritelty valtakunnallisesti ja maakunnallisesti merkittäväksi kohteeksi. Museoviraston uudessa arvioinnissa alue on ainoa valtakunnallinen kohde Karkkilassa.

Tehtaan monttu käsittää Karjaanjoen länsirannalla olevat teollisuusrakennukset. Ainoa jäljellä oleva rakennus ruukin alkuajoilta on Museoviraston ennallistama vanha masuuni, jonka piippu on peräisin vuodelta 1822. Valtava teollisuusrakennus sen vieressä on nielaissut tehtaan muut aiemmat rakennusvaiheet ja kätkee sisälleen liki parin sadan vuoden aikana tehdyt laajennukset ja muutokset. Yhdessä Högforsin itärannan kanssa se muodostaa Karkkilan kaikkein urbaaneimman ympäristön.

Tehtaan puistot ja puutarhat on aina ollut olennainen osa Högforsin tehdasta. Puistomainen ja väljästi rakennettu Johtajistonmäki muodostaa urbaanille teollisuusympäristölle selkeän vastakohdan. Ruukinkartanoon on aina kuulunut edustava puisto.

Vanhakylän rannan avoin peltomaisema olennainen ruukin puistojen, vanhan viljelysalueen ja Närön tilan solmukohdassa ennen saapumista Karkkilan keskustaan lännestä kertomassa Karkkilan historian siitä vaiheesta,



Yläkuva: Alareunassa Fagerkullan tyypitalot. Keskellä vasemmalla tehdas, keskellä oikealla uusiokäytössä oleva konepaja. Tehtaan yläpuolella Johtajistonmäki, sen vasemmalla puolella vanhan kauppuutarhan alue. Joen suulla sen oikealla puolella Närön tila. Vasemmalla puolella Vanhakylän ranta. Lentokuva Vallas Oy.

Oikealla: Johtajistonmäkeä.



jolloin oli vielä Pyhäjärven kirkonkylä ja Högforsin ruukki. 1940-luvun ja 1950-luvun ilmakuviissa ranta on vesirajaan saakka ulottuvaa viljeltyä peltoa avo-ojineen. Jokisuussa on toisessa ilmakuviassa tukkilauttoja ja toisessa joen länsirannalle kerättyjä tukkinippuja. Koskessa oli vanhan Turun eteläpuolella saha sekä Högforsin että Närön tilan puolella vielä viime vuosisadan puolivälissä.

Johtajien asumuksissa kuvastuu myös tehdasyhdyskunnan laajeneminen ja muuttuminen 1800-luvun maalaisruukista teolliseksi tuotantolaitokseksi. Vuonna 1906 rakennettiin tehtaan johtajalle uusi edustustalo Pohjola Johtajiston mäen luoteispuolelle erilleen tuotantolaitoksista. Taloon liittyy suuri puutarha, jonka on ilmeisesti suunnitellut aikansa nimekkäin puutarha-arkkitehti Paul Ohlsson. 1961 rakennettiin uusi Pohjola entisen johtajan asuintalon tilalle arkkitehti Arne Helanderin suunnitelmien mukaan.

Klapitarha on ollut oleellinen osa tehtaan asuinalueita puulämmitteisten asuntojen aikaan siihen on kuulunut myös lautatarha, navetan takana on ollut laaja lautatapulientie ja klapitarha on ollut täynnä pitkiä klapirivejä. Lautatarhan takana on ollut paikka jääkasalle ja tiilenpolttouunille.

Högforsin ruukkiin on kuulunut useita tiloja, joilla tehdas harjoitti ammattimaista maanviljelyä aina toiseen maailmansotaan asti. Omavaraisuus oli välttämättömän edellytys tehdasyhdyskunnan toiminnalle ennen liikenneyhteyksien paranemista ja nykyaikaista tekniikkaa. Högforsin kuulunut 100 lypsävän lehmän navetta lantaloineen ja rehusiiloineen on säilynyt klapitarhan vieressä.

Kauppapuutarha sijaitsi Johtajiston mäen vieressä 1920-luvun alusta lähtien. Tehtaan kauppapuutarhasta hyötykasviljely levisi myös asuntoalueille ja sieltä ovat peräisin vanhat omenapuu marjalajikkeet, joita yhä

löytyy tehtaan asuntoalueilta. (Valpola s.10)

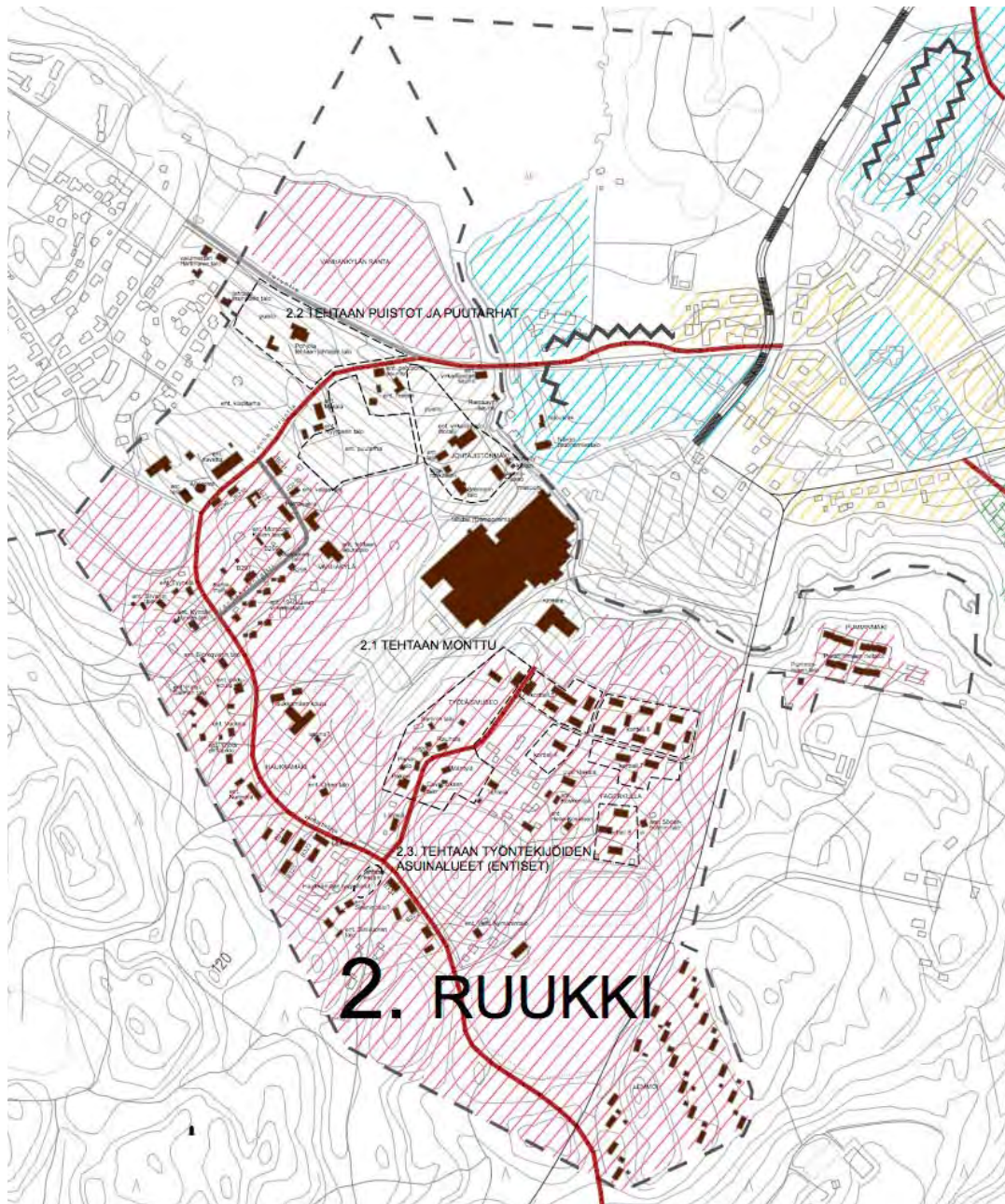
Vanhakylä on ollut aluksi maataloilla työskennelleiden asuntoja, Vanhakylän vanhimmat rakennukset olivat aiemmin paikalla olleiden tilojen rakennuksia Vanhan Turuntien varrella.

1920-luvun lopussa Vanhakylä laajeni ja siitä muodostui vähitellen teollisuusyhteisön virkailijoiden asuinalue, jossa kaikilla taloilla oli oma puutarhansa. Nykyisin kaikki asuinrakennukset ovat yksityisomistuksessa.

Haukkamäen varhaisimmat omakotitalot ovat vuoden 1900-luvun alusta. Tällöin alettiin tehtaan työläisille tarjota mahdollisuutta rakentaa talo perheelleen tehtaalta vuokratulle maalle. Haukkamäen rinteille ja Fagerkullaan syntyi parikymmentä pientä taloa aidattuine pihoineen tällaisen tehtaan säätelemän varhaisen omakotiasumisen edustajina. Haukkamäen eteläosaan rakennettiin 1920-luvun lopulla viisi tehtaan tyypitaloa, jotka ovat samantyyppisiä kuin Fagerkullaan rakennetut tyypitalot. Haukkamäen koulu rakennettiin 1900 oli alunperin tehtaan kouluksi, joka siirtyi vuonna 1912 kunnalle.

Fagerkullan entinen tehtyään työväenasuntoalueen vanhinta osaa edustaa työläismuseo eri aikakausilta olevine rakennuksineen. uudemmat ns Fagerkullan tyypitalot Högfors rakensi Fagerkullaan 1920-luvulla, ne edustivat aikansa edistyneintä työväen asuntotyyppiä. 1960-luvulle tultaessa alueen asuntokanta oli jo auttamattomasti huonokuntoista ja huonosti varustettua, muutamia rakennuksia ehdittiin purkaa. 1980-luvulla alueelle aikaan saatiin uusi asemakaava, jossa vanhat työväen asuintalot ulkorakennuksineen on suojeltu.





Tunnistetiedot			Peruste										Huomautuksia	
numero	nimi	osoite	rakent.vuosi	rakennushist (ra)	kulttuurihist (ku)	arkeologinen (ar)	kaupunkikuvaill. (ka)	maisemallinen (m)	osa kokonais. (ok)	valtakunnallinen (vk)	maakunnallinen (mk)	tehtaan nro	nro /1994 selvitys uusi kohde	poistettava kohde
2.	RUUKKI													
2.1	Tehtaan monttu			ra	ku		ka	m		vk	mk			
	Vanha masuuni*		1820-l; 1997	ra				ok					X	plippu vuodelta 1827, masuuni museoviraston rekonstruktio
	Valimo ja puhdistamo*			ra				ok					X	sisältää useita eri laajennusvaiheita alkaen 1800-luvulta
	Ruokala*		1954	ra				ok					X	**
	Portinvartijan talo*		1940-l	ra				ok					X	**
2.2	Tehtaan puistot ja puutarhat			ra	ku		ka	m		vk	mk			
	Johtajiston mäki									vk	mk		31	
	Puisto	Bremerintie	1890-l	ra	ku			ok					31	**
	ent. Virkailijakerho/hotelli	Bremerintie		ra				ok			B207		31	
	Bremerin talo	Bremerintie	1858	ra				ok			B203		31	
	Valimomuseo, ent konttori	Bremerintie	1939 (1913)	ra				ok			B201		31	muutettu täysin 1939 korjauksessa
	ent. mylly	Bremerintie	1890-l	ra				ok			U201		31	
	Viljamakasiini	Bremerintie	1850-l	ra				ok			U203		31	
	ent. talli	Bremerintie	ennen 1865	ra				ok			B205		31	
	ent. virkailijoiden sauna	Turuntie		ra				ok			D209			X **
	Ramsayn sauna		200?	ra	ku			ok						X ** patruuna Ramsayn saunan (rak. 1906) rekonstruktio
	Vanhankylän ranta							m		vk	mk		X	
	Johtajan talo			ra	ku		m	ok		vk	mk		X	
	Päärakennus		1961	ra				ok			B214		X	** arkkitehti Arne Helander
	Puisto			ra	ku			m ok					X	** ja ***mahdollisesti Paul Ohlssonin suunnittelema
	ent. tehtaan insinöörin talo		1940-l	ra	ku			ok			B215		X	** puutarha alunperin suurempi, liitt. ed. talusrakennus D215
	ent Hartmanin talo		1898	ra	ku								160	
	Klapitarha	Vanha Turuntie			ku			m ok vk mk					X	** ja ***
	ent. Navetta	Vanha Turuntie	(1827)1930-l	ra	ku	ka		m ok vk mk			JU221		42	
	ent. rehusilo			ra	ku	ka		ok			JD252			X
	Lato					ka		ok			JD251			X
	Puutarha				ku			m ok vk mk						X
	ent Meijeri	Bremerintie 3	1903	ra				ok			JB211		32	talusrakennus U211
	ent. Pehtoorin asunto	Vanha Turuntie 2	1911	ra				ok			JB212		33	talusrakennus JU 213
	ent. Mätälä	Vanha Turuntie 6	1905	ra				ok			JB229		34	
	ent. Nuurperin talo	Vanha Turuntie 6	1906 t. 1908	ra				ok			JB230		34	
2.3	Entiset Tehtaan työntekijöiden asuinalueet													
	Vanhakylä				ku		m	ok	vk	mk				
	talo 231	Vanhankylänraitti 2	1914	ra				ok			JB231		35	

** rakennushistoria selvitetävä erillisellä tutkimuksella

*** rakennushistoriallinen merkittävyys tarkistettava

ent. yht. vajarakennus		1940-l	ra			ok		JU 231	X	
talo 233	Vanhankylänraitti 4	1917	ra			ok		JD233	35	
talo 235	Vanha Turuntie 14	1918	ra			ok		JB235	36	
talo 236	Vanha Turuntie 16	1918	ra			ok		JB236	36	
ent. Morsban Kallen talo 244	Seurantalontie 8	1920	ra			ok		B244	37	
ent. Saksalaistalo 298	Seurantalontie 9	1928	ra	ku		ok		B298	38	
ent. Saksalaistalo 299	Seurantalontie 6	1928	ra	ku		ok		B299	38	
ent. Kahvimyly, talo 295	Seurantalontie 2	1929	ra			ok		B295	39	talousrakennus U295
talo 297	Seurantalontie 4	1937	ra			ok		B297	40	
Paloasema, talo 300	Vanhankylänraitti 3	1925/1936	ra	ku		ok		B300	41	
Seuratalo, talo 247	Seurantalontie 11	1914		ku		ok		B247	43	muutettu myöhemmin huomattavasti, talousrakennus JD245
ent. Virkailijatalot	Tivolinkuja	1945								** tehtaan rakennuttamat tyyppitalot
Haukkamäki, merkittävä aluekokonaisuutena			ra	ku		m	ok	mk		
ent. Tyyneä	Vanha Turuntie 19	1905	ra					B301	44	talousrakennus U301
ent. Silvanin talo	Lautlammenkuja 3	1908 t. 1910	ra					B302	45	talousrakennus U302
ent. Kylmäkorven talo	Lautlammenkuja 2	1909	ra					B303	46	talousrakennus U303
ent. Björkkvistin talo	Vanha Turuntie 25	1906	ra					B305	47	talousrakennus U305a
ent. Pata-Salmen talo	Haukkalammenpolku 2	1910/1928/1940						B306	48	talousrakennus U306
ent. Pikku-koulu	Vanha Turuntie 27	1890-l alku	ra	ku				B307	49	talousrakennus U 307
ent. Vuorela	Vanha Turuntie 29	1908	ra					B309	50	talousrakennus U 309
ent. Odellin talo	Ruuhilammenpolk 5	1900-l alku/1949						?	59	missä?
ent. Yrjölä eli Värkki	Vanha Turuntie 31	1900	ra					B310	51	
ent. Nurmela	Vanha Turuntie 33	1910	ra					B311	52	talousrakennus U311b
ent. Orren talo	Vanha Turuntie 38	1800-l. loppu/1930						B312	53	
ent. Laaksola	Vanha Turuntie 41	1912/1934/1954						B	54	
Haukkamäen tyyppitalot	Vanha Turuntie 49-51	1927-28	ra	ku					55	talot B314, B322, B323, B324, ja B325, talousrakennus U325 kullaan 1920-luvulla rakennetut,
ent. Vellu Nymanin talo	Kuuselantie 5	1907 (1920)/1960						B329	56	
ent. Sirenin talo	Kuoppamäentie 2	1800-l loppu/1950-l							57	
ent. Sinivuoren talo	Kuoppamäentie 4	1900-l alku	ra						58	
Haukkamäen koulu	Vanha Turuntie	1900-5/1914-15/1929/200?				ok			60	M.J.Estlin / viim. laaj. arkk. Merja Nieminen ja Kari Järvinen
Opettajien asuintalo	Vanha Turuntie	1920/1949	ra			ok			60	talousrakennus ja puutarha
Haukkamäen koulun sauna	Vanha Turuntie	1914-15	ra			ok			60	M.J.Estlin
Fagerkulla										
Työläismuseon talot	Vanha Fagerkullankatu 6 - 8		ra	ku		ok	vk	mk	61	
Mäntylä		1870	ra			ok		B113		
Caveniuksen talo		1900-l alku	ra			ok		B111		
Sarlinin talo		1890-l	ra			ok		B96		
Rauhala		1890 / 1937	ra			ok		B97		
Torppa		1894	ra			ok		B106		
Parvin talo		1800-l loppu / 1937				ok		B107		
Pakari		1919	ra			ok		B108		
Tyyppitalo B70		1920-l	ra			ok		B70		talousrakennus U69
Muut Fagerkullan talot			ra	ku		ok	vk	mk	61	
ent. Tähtelä	Kuuselantie 24	1900-l alku	ra			ok		B99	62	
ent. Lähtelä	V. Fagerkullant 2-4	1913/1938	ra			ok		B110	63	
ent. Helle-Koskinen	Kuuselantie 17	1800-l loppu	ra			ok		B93	64	
ent. Söderholmin eli Örnin talo	Käpyläntie 3	1916	ra			ok			65	
ent. Koskenoja	Käpyläntie(?) 17	1900-l alku	ra			ok		B101	66	

** rakennushistoria selvitettävä erillisellä tutkimuksella

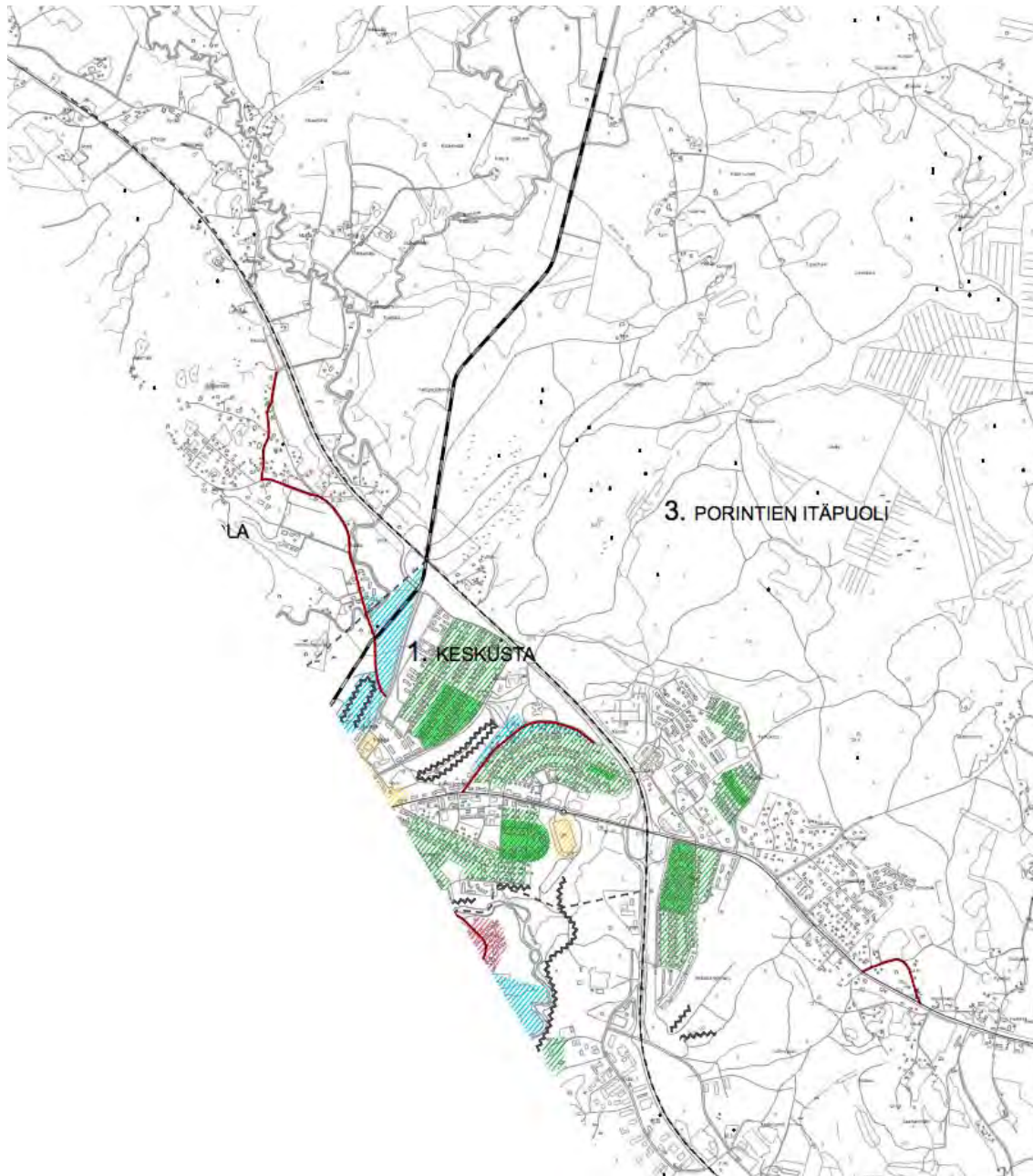
*** rakennushistoriallinen merkittävyys tarkistettava

ent. Uusi Hakala	Hakalantie 2	1929	ra			ok		B82	68		
Fagerkullan tyyppitalot	Korttelit 5, 6 ja 7 korttelit 4 ja 8	1920-28	ra	ku		ok			68		B66, B67, B68, B74, B75, B76, B83, B84, B65, B71, B72, B73 B81, B103, B120 talousrakennuksineen
Pumminmäki			ra	ku		ok	vk	mk	61		**
Pumminmäen talo	Tarmonpolku 1									X	
Pumminmäen rivitalot		1950-luvulta									** tehtaan rakennuttamat rivitalot virkailijoille/työntekijöille
Lemmoi			ra	ku		ok	vk	mk		X	
Paritalot		1945	ra	ku		ok	vk	mk		X	** tehtaan rakennuttamat paritalot virkailijoille/työntekijöille

Vasemmalla: Museoviraston rekonstruoima masuuni, piippu vuodelta 1828.

Oikealla: Vanhakylän entinen yhteisvarasto.





3. PORINTIEN ITÄPUOLI

Porintien itäpuolella selvitykseen on otettu mukaan Polari, Toivike ja Kolisevantien teollisuusrakennukset.

Heti sodan jälkeen Karkkilan kauppala rakennutti rintamamiehiä varten uuden suuren omakotitaloalueen, joka sai rakennukset valmistaneen rakennusyhtiön mukaan nimekseen Polari. Alue kuului Karkkilan kauppala-alueeseen, kaavan mukaan toteutettiin 1940-luvulla pohjoinen vanhin osa, jonka talot on tehty alunperin yhtenäisten tyyppipiirustusten mukaan. Uusi Porintie rakennettiin 1950-luvulla ja kaavan mukainen yhteys Kannaksen kaupunginosaan katkesi. Polarin eteläosan talot on rakennettu eri aikoina eikä samanlaisen yhtenäisen suunnitelman mukaan, mutta rakennusten hienoisesta kirjavuudesta huolimatta Polari on kokonaisuutena säilyttänyt kauppala-alueen puutarhakaupunkileiman.

Toivikkeen pääosin 1970-luvulla rakennettu omakotitalo-alue on sisällytetty selvitykseen edustamaan oman aikansa tyyppillistä suunnittelu- ja asumismallia ja materiaalivalintoja. Kolisevantien loppupäässä on kaksi vanhaa teollisuusrakennusta, joiden rakennushistoria olisi syytä selvittää.

Kolisevantie 23.

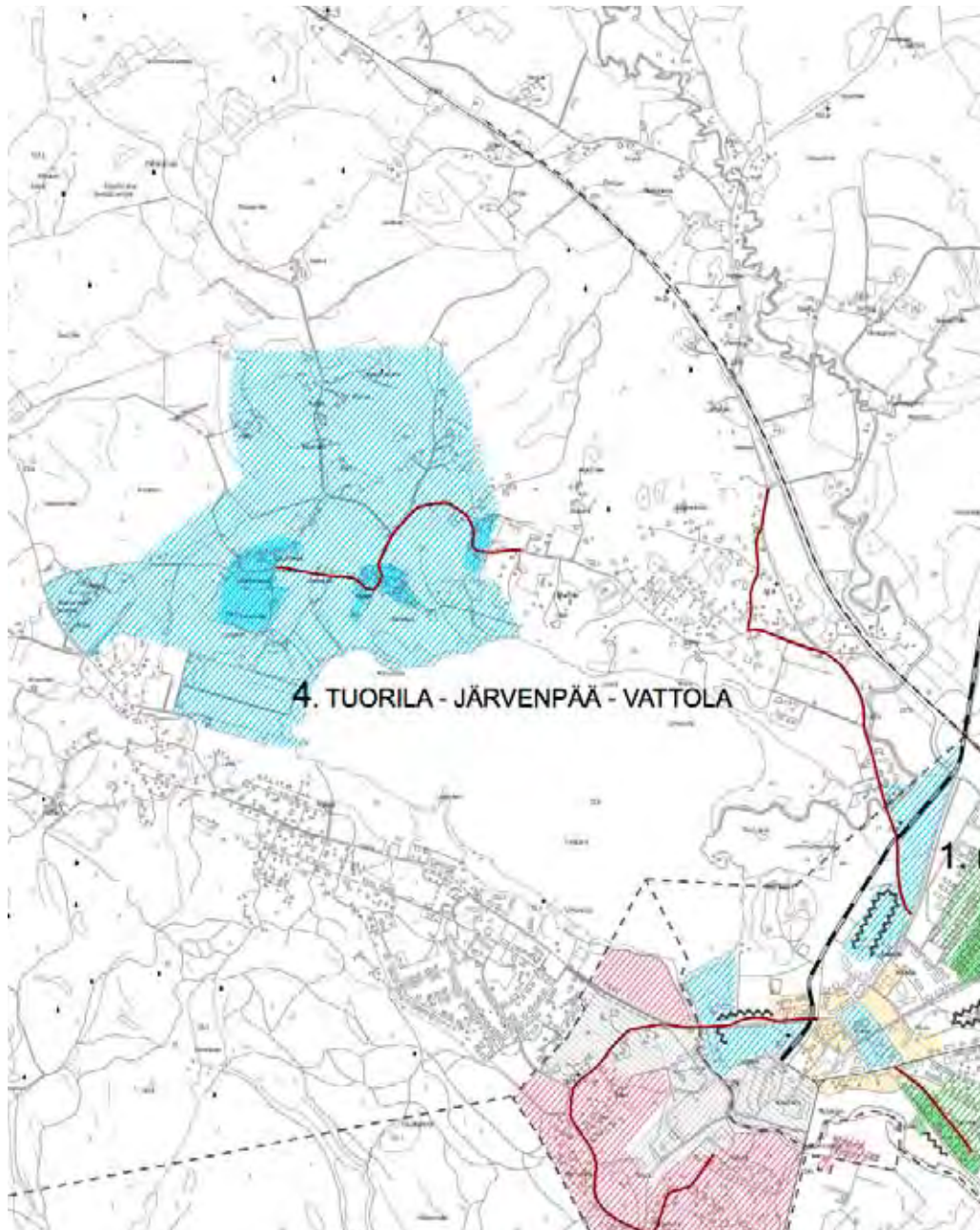


Tunnistetiedot			Peruste										Huomautuksia					
numero	nimi	osoite	rakent.vuosi	rakennushist (ra)	kulttuurihist (ku)	arkeologinen (ar)	kaupunkikuvall. (ka)	maisemallinen (m)	osa kokonais. (ok)	valtakunnallinen (vk)	maakunnallinen (mk)	tehtaan numero	nro /1994 selvitys	tehtaan nro	uusi kohde	poistettava kohde		
3.	Porintien itäpuoli																	
3.1	Polari			ra			ka m				mk						puutarhakaupunkimainen omakotialoalue	
	Polari, vanha osa	Ahteenkatu- Jaakonkatu-Metsä- katu-Kaskikatu- Kallenkatu, pohj.	1940-luku	ra			ka m				mk						X	Karkkilan asemakaavan 1934 mukaan rakennettu osa
																	X	** , tehtaan tontti, mallipiirustukset
																	X	
																	X	
	Polari, uudempi osa		1940-50 -l						ok		mk						X	** , aikakaudelle tyypillinen omakotialue
3.2	Toivike		1960-70 -l	ra													X	aikakaudelle tyypillinen omakotialoalue
	erityisesti Pikitien talot																	**
3.3	Kolisevantien teollisuusrakennukset																	
	Teollisuusrakennus	Kolisevantie 21	1930-l														X	**
	Teollisuusrakennus	Kolisevantie 23	1900-l alku	ra													X	**

** rakennushistoria pitää selvittää erillistutkimuksella



Viistokuva Polarin pohjoisosasta.
Lentokuva Vallas Oy.



4. TUORILA-JÄRVENPÄÄ-VATTOLA

Tuorilan alueella on hyvinkin vanhaa asutusta vanhojen teiden varsilla ja yksittäisiä säilytettäviä rakennuksia on selvitetty vuoden 1994 rakennuskulttuuria koskevassa raportissa. Alueella on myös esihistoriallisen ja historiallisen ajan muinaislöydöksiä ja vanhoja kylätontteja, jotka ovat mukana museoviraston valtakunnallisissa selvityksissä. Alueella on viimeaikoina rakennettu paljon eikä tässä selvityksessä tarkoitettuja aluekokonaisuuksia ole Tuorilaan osoitettu vanhojen tielinjojen lisäksi.

Järvenpään viljelymaisemaa on tutkittu osayleiskaavan maisemaselvityksen yhteydessä, tähän selvitykseen on sisällytetty vanha tielinja peltomaisemassa ja tilakeskukset rakennuksineen liimamäessä, Manni-Markkulassa ja Satulinmäellä. Myös Järvenpään alueella on esihistoriallisen ja historiallisen ajan muinaislöydöksiä ja vanhoja kylätontteja, jotka tulee ottaa huomioon alueiden käyttöä suunniteltaessa.

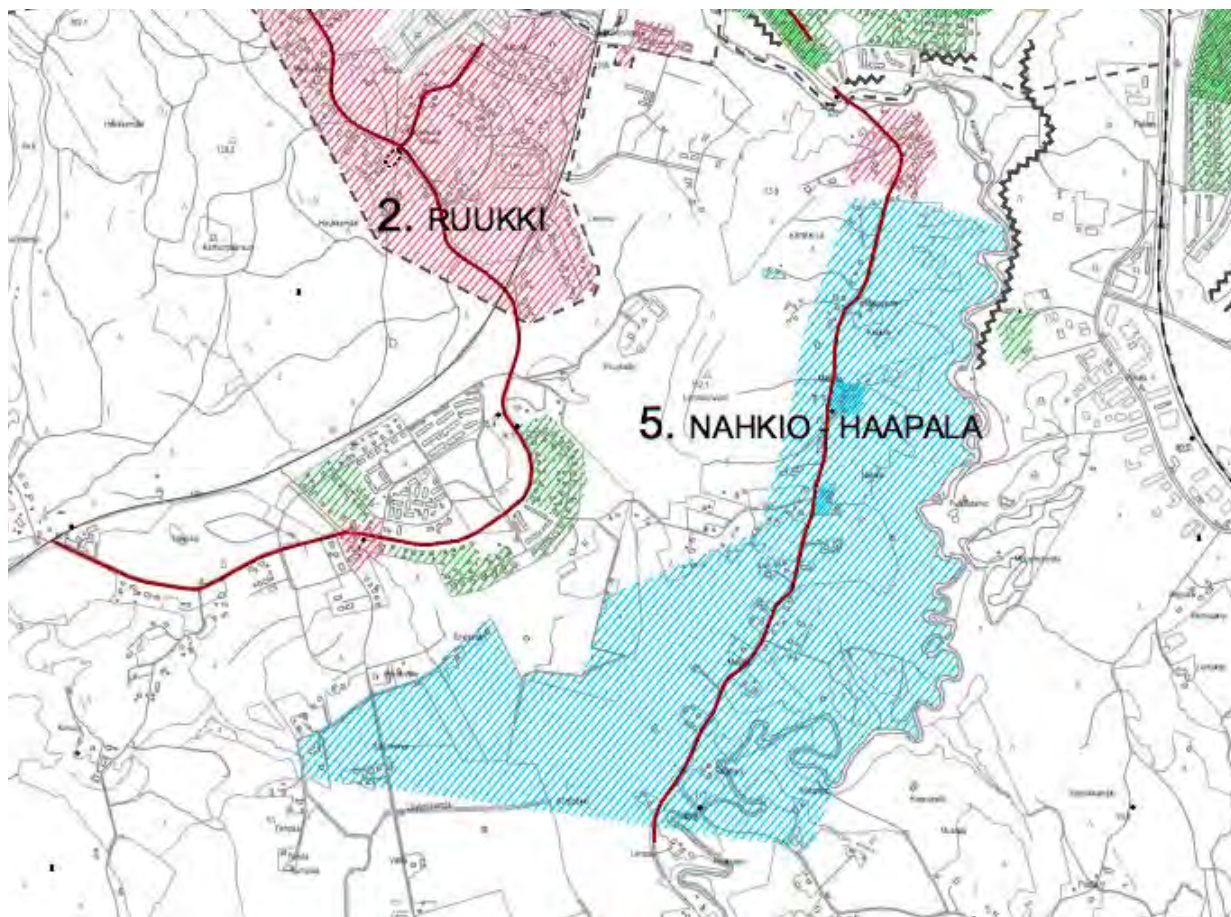
Vattolaan on viime vuosien omakotirakentamisen myötä muuttunut niin paljon, että sitä ei alueena ole sisällytetty.

Tunnistetiedot				2										Huomautuksia			
numero	nimi	osoite	rakent.vuosi	rakennushist (ra)	kulttuurihist (ku)	arkeologinen (ar)	kaupunkikuvall. (ka)	maisemallinen (m)	osa kokonais. (ok)	valtakunnallinen (vk)	maakunnallinen (mk)	tehtaan numero	nro /1994 selvitys	tehtaan nro	uusi kohde	poistettava kohde	
4. Järvenpää, yksittäisiä säilytettäviä rakennuksia vanhasta kylämiljööstä, ehjät rakennusryhmät peltomaiseman osana tärkeitä, mittakaavan säilyttäminen oleellista																	
Liimamäen mutka																	
	Kortesoja	Järvenpääntie 132	1908	ra				m					22				***
	Saaren mökki	Järvenpääntie 135	1900-l alku	ra	ku			m					23				***
	Ojala eli Svärdehälli Kalliola	Järvenpääntie 159	n.1900(1920-l)										24				***
Manni-Markkula, rakennusryhmät viljelymaisemassa, mittakaavan säilyttäminen oleellista																	
	Markkula	Järvenpääntie 217	1906	ra	ku			m	ok				29				
	Karjalainen	Järvenpääntie 220	1920	ra				m	ok				25				
	Seppä	Järvenpääntie 222	1901	ra				m	ok				26				
Satulinmäki, rakennusryhmät viljelymaisemassa, mittakaavan säilyttäminen oleellista																	
	Lainela	Järvenpääntie 263	1800/1900					m					28				
	Koivula	Mattilantie 71	1920 (1950)										30				

** rakennushistoria pitää selvittää erillisellä tutkimuksella
 *** rakennushistoriallinen merkittävyys tarkistettava



Viistokuva Järvenpäästä.
 Lentokuva Vallas Oy.



5. NAHKIO-HAAPALA

1900-luvun alussa Högforsin tehdas rakennutti sähkövoimalaitoksen Nahkionmäen viereen Massakoskeen, tuottamaan sähköä Wattolan puuhiomoa varten. Puuhiomo lopetti toimintansa 1920-luvulla, mutta voimalaitosta laajennettiin vielä 1924. Nahkionmäellä joen toisella puolella on vielä jäljellä joitakin vanhoja tehtaan aikuisia asuintaloja, mm massamestarin entinen asunto.

Nahkion viljelysmaisemaa on tutkittu osayleiskaavan maisemaselvityksen yhteydessä, tähän selvitykseen on sisällytetty vanha tielinja peltomaisemassa ja vuoden 1994 rakennuskulttuuriselvityksen mukaiset tilakeskukset rakennuksineen.

Haapalan alueen vanhimman osan muodostaa entisen Haapalan Karkin tilaan kuuluneet rakennukset Lemmointien ja Koivistontien risteyksessä. Tila kuului aikanaan Högforsin tehtaalle. Sodan jälkeen tehtaan toimesta kaavoitettiin Haapalaan uusia asuntoalueita. Tehtaan työntekijät saivat alueelta tontin halvalla ("kuuluisat yhden markan tontit"/ Valpola s. 21)

Tunnistetiedot			Peruste										Huomautuksia			
numero	nimi	osoite	rakent.vuosi	rakennushist (ra)	kulttuurihist (ku)	arkeologinen (ar)	kaupunkikuvall. (ka)	maisemallinen (m)	osa kokonais. (ok)	valtakunnallinen (vk)	maakunnallinen (mk)	tehtaan nro	nro /1994 selvitys	uusi kohde	poistettava kohde	
5	Nahkio-Haapala															
5.1	Nahkionmäki															
	Pato ja Nahkion voimalaitos	ei osoitetta	1915	ra	ku			m		vk			71			
	Ent. massamestarin asuintalo	Vanjärventie 2	1904	ra	ku	ka		m					69			***
	Annala	Tarmonkatu 4	1929	ra	ku								72			***
	Ent. rahdinajajan asunto	Nahkionkatu 4	1907-08	ra	ku			m					70			***
	Pohjola	Ainolankatu 9	1922	ra									75			***
5.2	Nahkion viljelysmaisemaan liittyvät tilakeskukset															
	Mikkola	Vanha Vihdintie 60	1870 (1910)	ra	ku			m	ok				74			
	Toivola	Vanha Vihdintie 124	1929										76			
	Ent. Pitkälän vanhainkoti	Lepolantie 9												X		**
	Lepola	Vanha Vihdintie 25	1906	ra	ku			m					73		X	***
5.3	Haapala															
	Haapalan Karkin tilan rakennukset															Högforsin tehtaalle kuulunut viljelystila
	Ent muonamiesten asuinrak.	Lemmointie 40	1910 (1950-60)		ku								81			
	Ent. karjakkujen asuinrak.	Lemmointie 26(28?)	1910 (1982)		ku						B602		81			
	Poikamiestalo, ent. navetta	Koivistontie 47	1910 (1950)		ku						B604		81			
	Haapalan rintamamiestalon		1940-50 l.	ra	ku	ka	m							X		ajanjaksolle tyypillinen omakotitaloalue, 1 markan tontit
	Härjänkankaantie-Haapalantie-Kumpeentie															**
	Lemmointie-Haavisojantien alku															**
	Lemmointie-Haavisojantien loppu															**

** rakennushistoria pitää selvittää erillisellä tutkimuksella

*** rakennushistoriallinen merkittävyys tarkistettava



Massakosken pato.



Viistokuva Haapalasta. Lentokuva Vallas Oy.

LÄHTEET

Ma-arkkitehdit: Karkkilan keskustan ja kaakkoisosan osayleiskaavan maisemaselvitys. Helsinki 2009

Mikola Päivi, Hakamäki Risto: Karkkilan vanha rakennuskulttuuri. Riihimäki 1994

Valpola Tiina: Suojelun arkea. Miten toteutui tapaus Högfors. Teknillisen korkeakoulun arkkitehtiosaston tutkimuksia 1996/8. Karkkila 1996

Schulman Harry, toim.: Teollisen yhdyskunnan murros. Tapaus Högfors: Vanha perinne ja uudet visiot. Keuruu 1991

Enqvist Johanna: Karkkila. Keskustaajaman osayleiskaava-alueen arkeologinen inventointi. Historiallisen ajan muinaisjäännökset. 19.-23.5.2008, Museovirasto, rakennushistorian osasto.

Jutikkala Eino, Kaukiainen Yrjö, Åström Sven-Erik, toim.: Suomen taloushistoria 1. Agraarinen Suomi. Helsinki 1980

Ahvenainen Jorma, Pihkala Erkki, Rasila Viljo, toim.: Suomen taloushistoria 2. Teollistuva Suomi. Helsinki 1982

Maanmittaushallitus, toim.: Suomi Finland Yleiskartta 1:400 000 Generalkarta. Helsinki 1950

Alanen, Timo: Vihdin seurakunnan ja Pyhäjärven kappelin kartta 1688 ja Lohjan rovastikunnan saarnapaikat. Helsinki 2007 (?)

Aalto Seppo, Rentola Kimmo: Karkkilan eli Högforsin ja Pyhäjärven entisen Pahajärven ihmisten historia. Jyväskylä 1992

