

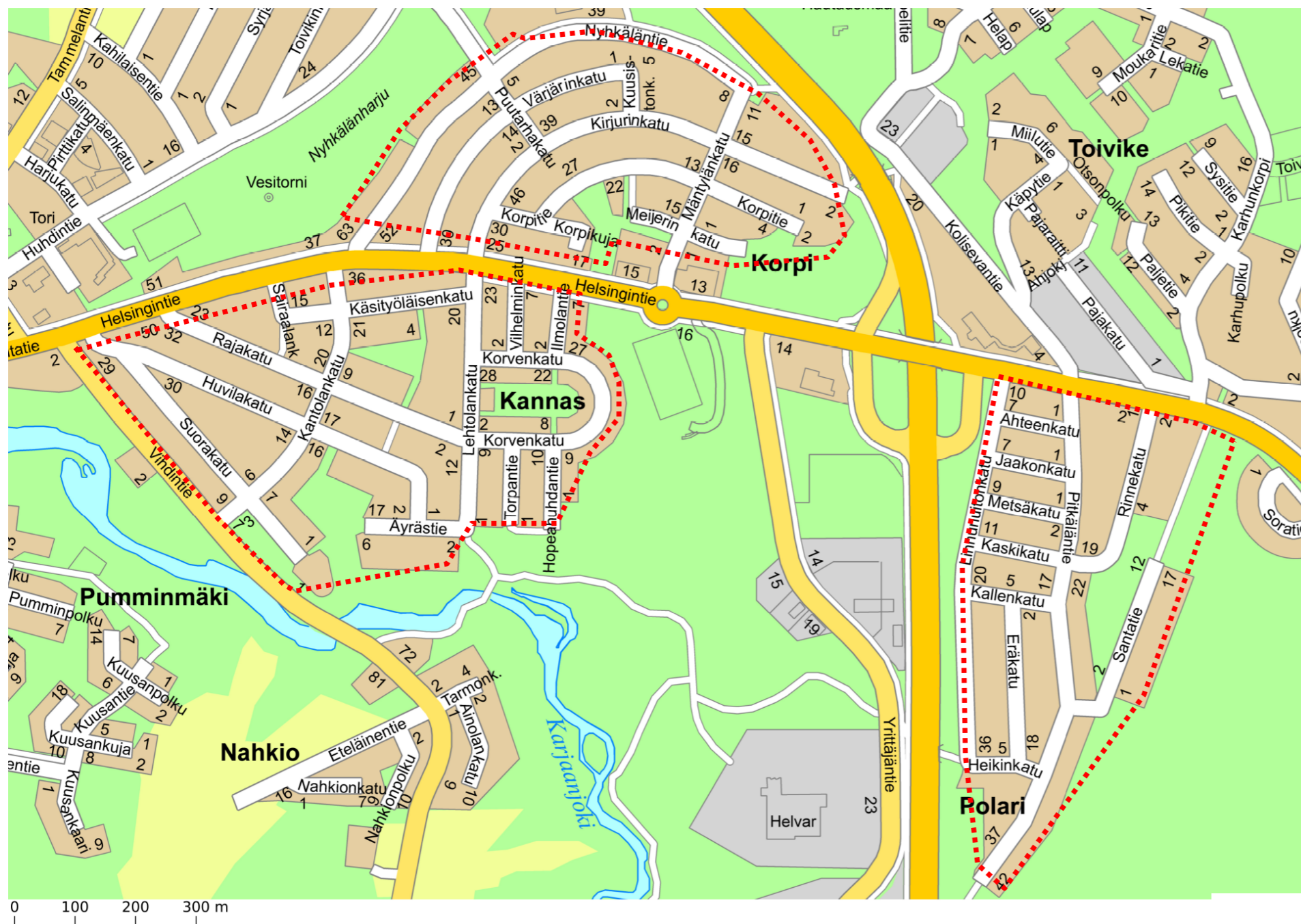
**KULTTUURIYMPÄRISTÖSELVITYS KANNAKSEN, KORVEN JA POLARIN ALUEILLA
ESISELVITYS 8.6.2020**



Sisällysluettelo

Johdanto	3
1. Aikaisemmat inventoinnit, selvitykset ja suojelukohteet	4
2. Asutuksen vaiheita	6
2.1 Pyhäjärven seudun keskiaikaiset kylät ja Vihdin kappeli	6
2.2 Nyhkälän kylä	6
2.3 Isojaon järjestelyt ja alueen kehitys 1800-luvulla	8
3. Korven ja kannaksen rakentaminen	11
3.1 Kannaksen 1900– 1930-lukujen rakennukset ja kaupunkikuva	12
3.2 Korven 1800-luvun sekä 1900– 1930-lukujen rakennukset ja kaupunkikuva	14
3.3 Itsenäisen kauppalan ensimmäinen asemakaava	15
3.4 Asemakaavan toteuttaminen Kannaksen ja Korven alueilla	16
3.5 Jälleenrakennuskausi 1940– 1950-luvuilla	17
3.5.1 Korvenkadun ruotsalaistalot, tyyppi 3b	18
3.5.2 Kannaksen jälleenrakennuskauden tyyppitalot ja kaupunkikuva	20
3.5.3 Korven jälleenrakennuskauden tyyppitalot ja kaupunkikuva	21
3.6 Muutokset Kannaksen ja Korven alueilla 1950-luvun jälkeen	28
3.7 Kauppa ja yritykset Kannaksen ja Korven alueilla	30
3.8 Puistot	29
4. Polarin alueen rakentaminen	33
4.1 Ensimmäinen rakennusvaihe 1945	33
4.2 Polarin alueen 1960-1970-lukujen rakennukset ja kaupunkikuva	42
4.2.1 Puutalo Oy:n tyyppitalot	42
4.2.2 Muita 1960-luvun tyyppitalomalleja	43
4.3 Myöhempi täydennysrakentaminen	44
5. Rakennuskannan kehitys 1950-luvulta tähän päivään	46
Lähdeluettelo	47

Kannen kuva, ilmakuva alueelta vuodelta 1948. Näkymä Huvilakadulta. Puutalo oy:n tyyppitalo Korven alueella.



Selvitysalueet Kannas ja Korpi sijoittuvat Karkkilan keskustan itäosaan Helsingintien molemmiin puolin. Keskustasta erillään oleva Polarin alue sijoittuu Porintien itäpuolelle. Opaskartta Karkkilan kaupungin paikkatietopalvelu (<http://paikkatieto.sweco.fi/maps/karkkila/kartta>)

Johdanto

Kannaksen, Korven ja Polarin alueiden historiaa ja rakentumista tarkasteleva esiselvitys on laadittu osana tulevia asemakaavamuutoksia palvelevaa kulttuuriympäristöselvitystä.

Karkkilan taaja-asutus on syntynyt ja kasvanut rinnan 1800-luvun alussa perustetun Högforsin tehtaan kanssa. Kaupungin rakennettu ydinalue muodostuu edelleen kahdesta eri osasta; varsinainen keskusta sodanjälkeisine omakotitaloineen, liike- ja kerrostaloinen sijoittuu entisen Nyhkälän kylän paikalle Porintien ja Karjaanjoen väliin. Jokilaaksoon sijoittuvan tehtaan toisella puolella taas sijaitsevat tehtaankylät. Tässä selvityksessä tarkasteltavat Nyhkälän puoleiset kolme osa-aluetta ovat rakentuneet pääosin 1900-luvun alkuvuosikymmeninä ja sotia seuranneella jälleerakennuskaudella. Kaupunkikuvaa näillä alueilla leimaa edelleen vahvasti 1930-luvulla laadittu puutarhakaupungin piirteitä omaava asemakaava, sekä yhtenäistä kaupunkikuvaa muodostavat 1900-luvun alun pientalot sekä jälleerakennuskauden tyyppitalot istutuksineen. Alkuperäistä pikkukaupungin tunnelmaa vahvistaa osaltaan paikoin sorapintaisina säilyneet kadut.

Kevään 2020 aikana laaditun esiselvityksen pääpaino on ollut olevan arkitiedon kokoamisessa ja jäsentämisessä. Seuraavassa työvaiheessa on selvitystä tarkoitus täydentää alueen nykytilannetta tarkastelevin maastointoinnein, rakennuskohtaisin inventoinnein, ominaispiirteitä tarkastelevin analyysein, arvotuksin sekä suojelusosituksin. Myöhempi selvitysvaihe tulee täydentämään alueen historian tietämystä, jonka pohjalta voidaan tarpeen tarkistaa ja täydentää myös tämän raportin sisältöä.

Lähtöaineistona on käytetty alueelle aiemmin tehtyjä inventointeja ja selvityksiä, lehtiartikkeleita, kotiseutuyhdistyksen kokoamaa aineistoa sekä aluetta koskevia historian teoksia. Tärkeän lähtöaineiston muodostaa lisäksi historialliset kartat, vanhat ilmakuvat ja valokuvat. Kevään 2020 poikkeustila on rajoittanut arkistoihin pääsyä ja mm. rakennusvalvonnan arkistotietoja on ollut saatavissa vain rajatusti. Esiselvitysvaiheessa on tehty yhden päivän maastotyö, jonka aikana alueita on tarkasteltu yleispiirteisesti ja valokuvattu. Kiinnostavaa lisätietoa ja aineistoa alueen historiasta on lisäksi antanut Kotiseutuyhdistyksen entinen puheenjohtaja Helena Mitrunen, sekä maastokierroksen yhteydessä satunnaisesti tavatut asukkaat.

Kuvapainotteinen raportti sisältää koosteen aluetta koskevista aiemmista suojelupäätöksistä, selvityksistä ja inventoinneista, tiivistelmän alueen historiasta ja rakentumisvaiheista sekä rakennuskannasta ja sen alkupeirteisistä ominaispiirteistä.

Selvitystyön 2. vaiheessa laaditaan rakennuskohtainen inventointi jonka pohjalta täydennetään uudemman rakennuskannan ja nykytilan kuvausta ja määritellään kulttuuriympäristön vaalittavat arvot.

Työn tilaajana on Karkkilan kaupunki ja yhteyshenkilönä on toiminut kaavoituspäällikkö Mariitta Vuorenpää. Selvityksen laatimisesta on vastannut Arkkitehtitoimisto Kristina Karlsson.

1. Aikaisemmat inventoinnit, selvitykset ja suojelukohteet

Valtakunnallisesti merkittävät rakennetut kulttuuriympäristöt (RKY 2009) ja valtakunnallisesti arvokkaat maisema-alueet (Maisema-alue työryhmän mietintö 1992).

Alueella ei ole inventointien mukaisia valtakunnallisesti merkittäviä kohteita.

Maakunnallisesti merkittävät kulttuurimaisemat ja rakennetun ympäristön kohteet

Alue sisältyy Uudenmaan 4. vaihemaakuntakaavassa (hyväksytty 2017) määriteltyyn maakunnallisesti arvokkaaseen Karkkilan teollisuus- ja puutarha-kaupungin kulttuuriympäristöalueeseen (nro 118).

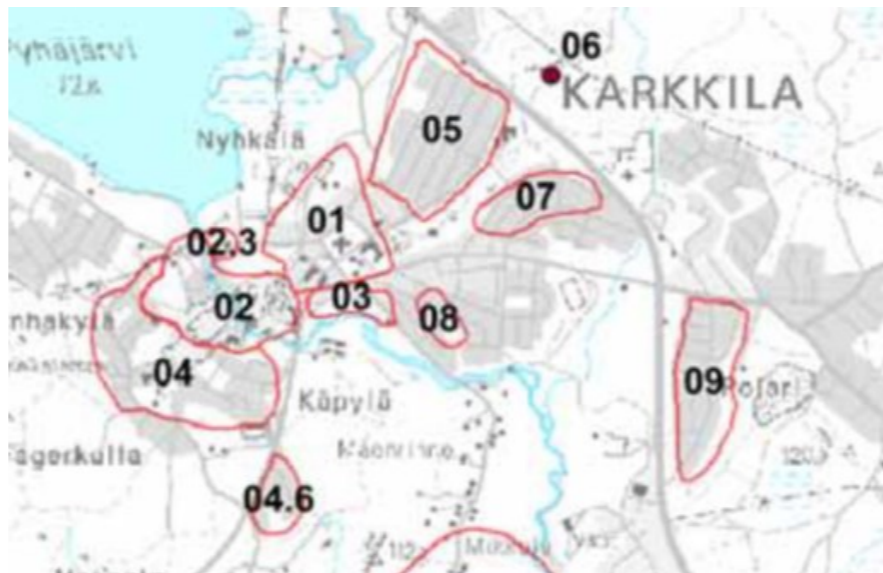


Ote Uudenmaan 4. vaihemaakuntakaavasta (2017). Selvitysalueet on rajattu punaisella pisteiviivalla.

118 Karkkilan teollisuus ja puutarhakaupunki

Karkkilan teollisuushistoriaa kuvastavat Högforsin ruukin eri-ikäiset tuotantorakennukset, ruukinpatruunan kartano puistoineen ja työväen asuinalueet pihapiireineen, jotka yhdistävät Pyhäjärven rannalle teollisen yhdiskunnan perinnettä, 1820-luvulta alkaen toiminutta ja yhä toimivaa teollisuustuotantoa, teollisuustilojen uusiokäyttöä sekä asumista. alueen läpi virtaavan joen äärellä kosken partaalla on ruukin ensimmäinen tuotantolaitos, masuuni. Karkkilan puutarhakaupunginosat kokoavat yhteen kaupungissa erittäin hyvin säilyneen valikoiman teollisuuteen liittyviä työväenasuntoja 1870-luvulta lähtien. vanhimmat työväenasuntoalueet ovat säilyneet Fagerkullassa ja Haukkamäessä 1800- ja 1900-lukujen vaihteesta. suorakadun ajallisesti yhtenäinen pientaloryhmä on 1930-luvulta, samoin kannaksen pientaloalue on rakennettu 1930-luvun asemakaavan mukaan. Sudetin omakotialue kaavoitettiin 1930-luvun lopulla Högforsin tehtaiden työväestölle ja alue sai nimensä Sudetti-saksasta. **Polarin pientaloalueen 40 paritaloa on rakennettu 1940-luvulla, samoin Lemmoin pieni työväenasuntoalue. Puutarhakaupunginosat ovat säilyttäneet paikoin erittäin hyvin alkupe- räisen, yhtenäisen ilmeensä. (Missä Maat on mainioimmat—Uudenmaan kulttuuriympäristöt. Uudenmaan liitto 2012)**

Maakunnalliset inventoinnit selvitykset



Rakennettu Uusimaa luonnos 2005

07. Kannaksen pientaloalue

Kannaksen laaja pientaloalue on syntynyt Elias Kaalamon 1934 laatiman asemakaavan pohjalta. Puolitoistakerroksiset omakotitalot sijaitsevat viuhkamaisena kokonaisuutena kaarevien katujen varsilla. Osa rakennuksista on pystytetty 1940-luvulla ruotsinavun turvin. Yleisilme on vanhoine pihapiireineen ja pensasaitoineen varsin yhtenäinen. Selkeimmin Karkkilan 1930-luvun asemakaavan mukaan rakentunut alue.

09. Suorakadun talot

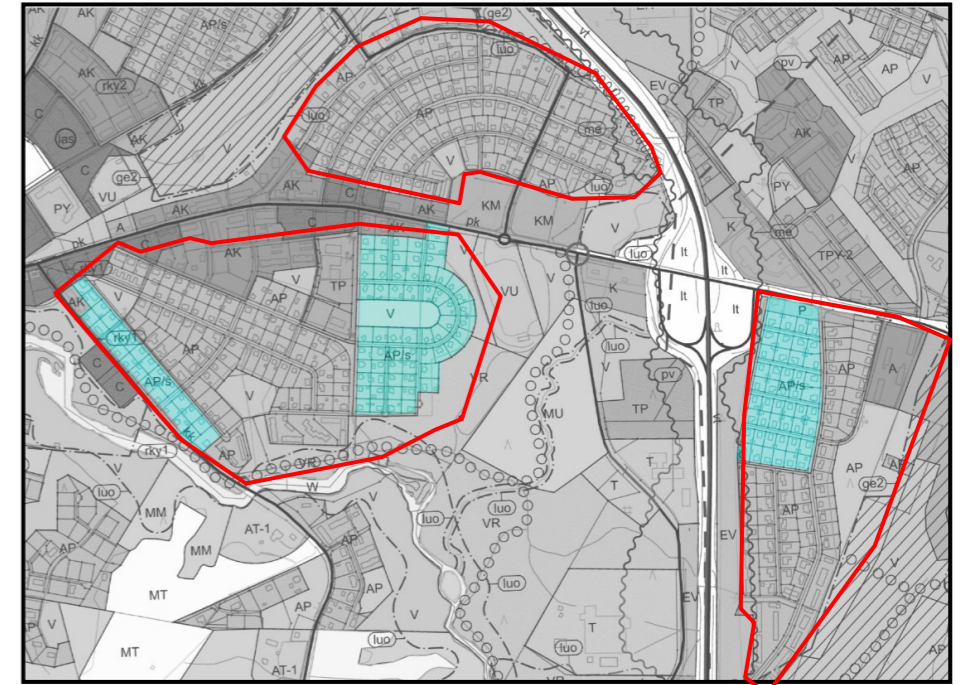
Suorakadun varrella on ajallisesti yhtenäinen pientaloryhmä 1930-luvulta. Suurin osa rakennuksista on mansardikattoisia, osa satulakattoisia. Kadunvarsia rajaavat yhtenäiset pensasaidat. Karkkilan kauppala vaiheelle tunnusomainen alue.

09. Polarin pientaloalueen vanha osa

Porintien itäpuolella sijaitseva Polarin pientaloalueen vanha osa on rakennettu 1940-luvulla ruotsinavun turvin. Yhtenäinen, 40 paritalon alue on suojeltu asemakaavassa. Yhtenäinen omakotialue 1940-luvulta. Uudenmaan liitto, Lauri Putkonen 2005

Yleiskaavoissa suojellut kohteet

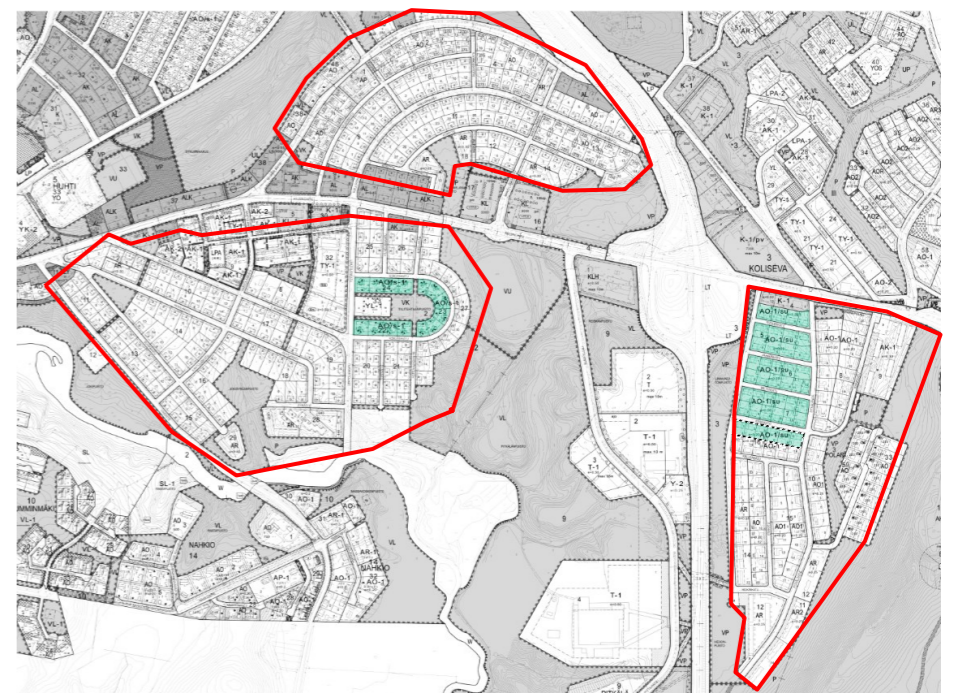
Alueella on voimassa Karkkilan keskustaajaman ja kaakkoisosan vuonna 2014 lainvoimaiseksi tullut osayleiskaava. Yleiskaavassa alueen 1940-luvulla rakennettu pohjoinen osa on /s –merkinnällä osoitettu merkitty alueeksi jossa ympäristö säilytetään. Kaavan liitekartalle; rakennetun kulttuuriympäristön koostekartta on Polarin ensimmäisen osan rakennukset merkitty kulttuuriympäristökohteina joilla on rakennushistoriallista, kaupunkikuvallista ja maisemallista arvoa.



Ote ajantasayleiskaavasta. /s merkinnällä osoitetut korttelialueet, joilla ympäristö säilytetään, on korostettu turkoosilla. Karkkilan kaupunki.

Asemakaavoissa suojellut kohteet

Alueen pohjoisosassa voimassa olevassa vuonna 1988 vahvistetussa Polarin asemakaavassa on Polarin vanhemman alueen asuinkorttelit Kallenkadulta pohjoiseen, merkitty *Miljöökokonaisuuden kannalta merkittävänä erillis-pientalojen korttelialueena*



Ote ajantasayleiskaavasta. /s merkinnällä osoitetut korttelialueet, joilla ympäristö säilytetään on korostettu turkoosilla. Karkkilan kaupunki.

Paikalliset inventoinnit ja selvitykset

Karkkilan kulttuurihistorian kokoama rakennuskulttuurin ensimmäinen selvitys valmistui vuonna 1980. Päivi Mikolan ja Risto Hakomäen kokoava täydennetty selvitys ”Karkkilan vanha rakennuskulttuuri”, julkaistiin vuonna 1994. Viereisen kartan alapuolella olevaan vuoden 2014 selvityksen taulukkoon on kirjattu vuoden 1994 selvityksen kohteet.

Högforsin alueen rakennuskulttuuria on selvitetty tarkemmin Högfors-projektin ja ruukin asuntoalueiden asemakaavoituksen yhteydessä 1980-luvun lopussa ja 1990-luvun alkupuolella. Tiina Valpolan 1996 valmistuneeseen diplomityöhön ”Suojelun arkea– miten toteutui tapaus Högfors” liittyy myös laajemman keskusta-alueen rakentamista tarkasteleva analyysi.

Karkkilan keskustaajaman ja kaakkoisosan osayleiskaavan yhteydessä on MA-arkkitehdit laatineet kulttuuriympäristöselvityksen jossa alueiden rakennuskanta on suojelutarvojen osalta arvioitu. Yleiskaavatasoiseen selvitykseen sisältyy yleispiirteiset kuvaukset eri alueista, mutta ei rakennuskohtaista tarkastelua, jossa yksittäisten selvityksessä arvoitettujen rakennusten historiaa, ominaispiirteitä tai suojeluperusteita olisi selostettu.



Otteet osayleiskaavan 2014 liitteenä olevasta kulttuuriympäristön koostekartalta. Kulttuuriympäristön kohteet on merkitty tummennettuina.

Tunnistetiedot				Peruste							Merkittävyys			Huomautuksia		
numero	nimi	osoite	rakent.vuosi	rakennushist (ra)	kulttuurihist (ku)	arkeologinen (ar)	kaupunkikuvall. (ka)	maisemallinen (m)	osa kokonais. (ok)	valtakunnallinen (vk)	maakunnallinen (mk)	tehtaan numero	nro /1994 selvitys	uusi kohde	poistettava kohde	
1.6	Suorakadun talot		1930-l				ka	ok	mk							kauppalan alkuvaiheen pientaloalue
1.61	Suorakatu 10,12,14,18,22,24	Suorakatu 6-24		ra			ka	ok	mk			97				
1.62	Työväentalo	Vihdintie 2	1935	ra	ku		ka		vk	mk		86				KK:n arkkitehtiosasto, sos.dem järjestötoim., ravintola
1.7 ja 1.8 Kannas ja Korpi		asemakaavan 1932 mukaan rakentuneet puutarhakaupunkimaiset omakotitaloalueet														
1.7 Kannas																
1.73	Korvenkadun talot	Korvenkatu		ra	ku		ka	m	ok	mk				X		** Lähde Tiina Valpolan tutkimus
1.74	Miljoonamonttu	Helsingintie	1960-l	ra	ku		ka	m								pallokenttä ja maavallikatsomot
1.75	Peromaan talo	Kantolankatu 24		ra	ku		ka	m				102				
1.8 Korpi																
1.81	Nyhkäläntie ja vanhat talot		1889-1930		ku					mk			105-120			vanhan Helsingintien varren pientaotasutus ennen asemakaavaa
	Nyhkäläntie 2,10,14,20,24,27,32,43,45,47,49															***
1.82	Kirjurinkatu 2															***
1.83	Kotiseutumuseo	Nyhkäläntie 36-38								mk			109			
1.84	Kirjurinkadun rintamamiestalo	Kirjurinkatu-Korvenkatu												X		**
1.85	Mäntylänkadun S-market															arkkit. Vesa Näsi
3.1 Polari																
3.11	Polari, ensimmäinen osa	Ahteenkatu, Jaakonkatu, Metsäkatu, Kaskikatu, Kallenkatu	1940-luku	ra			ka	m		mk				X		puutarhakaupunkimainen omakotitaloalue 1940-luku
				ra			ka	m		mk						ruotsinavun turvin tehty omakotitaloalue, 40 taloa
																tehtaan tontti, mallipiirustukset
3.12	Polari, toinen osa	Linnunuitonkatu, Eräkatu, Pitkäläntie, Rinnekatu	1940-50 -l					ok	mk					X		aikakaudelle tyypillinen omakotitaloalue
																**

2. Asutuksen vaiheita

2.1 Pyhäjärven seudun keskiaikaiset kylät ja Vihdin kappeli

On oletettu, että Karkkilan- Pyhäjärven seutu oli rautakaudella eräalueena ennen pysyvän asutuksen ja kylien syntyä historiallisella ajalla. Matka vei seudun halki mm. kuljettaessa Karjaanjoen vesistöä pitkin Suomenlahdelta rautakautisen hämäläisasutuksen keskusalueille, nykyisen Hämeenlinnan ympäristöön. Vesitien lisäksi Pyhäjärven seutua halkoivat luultavasti useat maaväylät jo rautakaudella. (Haggrén 1992:20.)

Karkkilaa, silloista Pahajärven (1700-luvun lopulta Pyhäjärvi) aluetta koskevia keskiaikaisia asiakirjoja ei ole säilynyt. Vanhin tiedossa oleva historiallinen lähdetieto koskien Kuninkaanniemi- nimisen niityn omistusoikeutta on vuodelta 1517. Vuodelta 1539 peräisin oleva Hämeen ensimmäinen maakirja sisältää jo tarkkoja tietoja Karkkilan kylien silloisista taloista ja isännistä. (Aalto 1992:26-27.) Maakirjan mukaan Karkkilan alueen yhdeksässä kylässä oli yhteensä 41 taloa. Suurimmat kylät olivat Haavisto ja Ahmo, joissa molemmissa oli tuolloin yhdeksän taloa. Tuorilassa ja Vaskijärvellä taloja oli kuusi, Vattolassa oli kolme taloa, ja muissa kylissä 2–3 taloja lukuun ottamatta Siikalaa, jossa oli vain yksi talo.

Pyhäjärven ympäristön varhainen asutus syntyi pieniksi tiiviiksi rykelmiksi, ryhmäkyliksi, harjujen ja moreenikumpareiden etelärinteille, missä maaperä oli viljavinta. Ryhmäkyliä olivat Tuorila, Vattola, Järvenpää, Pyhäjärvi ja Karkki. Järvenpään kyläkeskus ja sitä ovat käytännöllisesti katsoen kadonneet.

1500-luvulla maallisten hallintopitäjien ja seurakuntien eli kirkkopitäjien rajat eivät olleet yhteneväiset. Oikeushallinnollisesti maa oli jaettu kihlakuntiin; nykyisen Karkkilan alue oli osa Hämeen läänin Hattulan kihlakuntaa. Hallintopitäjät oli jaettu veronkantopiireihin, neljänneskuntiin. Pyhäjärven ympärillä olevat kylät Tuorila, Nyhkälä, Karkkila, Vattola ja Järvenpää sekä 1800-luvulla kuivatetun Siikalanjärven rannalla sijainnut Siikala kuuluivat Lopen hallintopitäjän Pahajärven neljänneskuntaan. Kaikki nykyisen Karkkilan kylät kuuluivat Vihdin seurakuntaan, joka itsenäistyi 1400–1500 -lukujen vaihteessa oltuaan sitä ennen Lohjan kappelina. (Aalto 1992:27.)

U.L. Pyhäjärven seurakunta muodostettiin alkujaan Vihdin kappeliksi vuonna 1654. Omaksi kirkkoherrakunnaksi kappeliseurakunta itsenäistyi keisarin antamalla käskykirjeellä vuonna 1861, mutta lopullinen itsenäistyminen tapahtui vasta vuonna 1879. Pyhäjärven ensimmäinen kirkko sijaitsi noin vuosina 1660-1801 todennäköisesti nykyisen kirkon vieressä, hieman sen eteläpuolella. Nykyinen kirkko, pohjakaavaltaan ristinmuotoinen uusklassinen puukirkko rakennettiin vuonna 1781 Kuninkaallisen Yli-intendentin laatimien piirustusten mukaan, jotka kuningas hyväksyi.

2.2 Nyhkälän kylä

Nyhkälä on ollut samanlainen pieni maanviljelyskylä kuin muutkin Karkkilan kylät. Kylän alueella oli viljavaa järven- ja joenrantapeltoa, joka rajautui etelässä Karjaanjokilaaksoon, pohjoisessa Saavajokeen, lännessä Pyhäjärveen ja idässä Ahmoonmäkeen. Alueen jakoi kahtia Nyhkälänharju.

Kylässä oli kolme kantatilaa; Närö, Anttila ja Takko. Vuoden 1539 maakirjassa kylään oli merkitty kaksi taloa Närö ja Anttila. Takko syntyi 1500-luvun lopulla Närön tilan jakaantumisen seurauksena. Kaikkien kolmen tilan päärakennukset sijaitsivat vierekkäin nykyisten Anttilan ja Takkon talon kohdalla. Nämä kolme tilaa säilyivät 1900-luvulle asti, eikä uusia tiloja alueelle syntynyt. Närön talo siirtyi kauemmaksi entisestä kyläkeskuksesta noin vuoden 1850 paikkeilla.

Vanha Turuntien kulkee nykyisen Närön tilan kohdalta Karjaanjoen yli Karkkilan- eli Närönsiltaa pitkin. Tämä kiviholvisilta on ollut paikalla jo ainakin 1800-luvun alussa.

(Mikola, Hakomäki 1994)



Ote vuoden 1688 Vihdin seurakuntaa ja Pyhäjärven kappelia kuvaavasta kartasta. Pyhäjärvi on kartan yläreunassa, ja järven ympärillä sekä kylät Carcila, Vatoila, Jervvenpä, Sicala ja Tuorila. Järven itäpuolella on kappeli (Pahajerfwi Capell) Itään menevän tien (nykyinen Vihtijärventie) varressa ovat kylät Nyhkälä, Ahmo ja Haavisto. Haaviston kautta kulkee yleinen maantie Hämeenlinnasta Helsinkiin. Myös nykyinen Vihtintie ja Ahmoontie näkyvät kartassa molemmat nimellä Genvägen eli oikotie. (Vihti 1507-2007 -julkaisu)

Aikajana 1600- ja 1700- luvut

- 1654 U.L.Pyhäjärven seurakunta muodostetaan Vihdin kappeliksi
- 1781 Nykyinen puukirkko valmistuu
- 1782 Kulosuolta, joka sijaitsi Karkkilan nykyisestä keskustasta noin 8 km pohjoiseen, Porintien varressa, löytyy malmiesiintymä
- 1700-luku Vuoden 1776-1805 Kalmbergin kartalle on nykyisen Korven alueelle Nyhkälänharjun eteläreunaan merkitty asutusta. Myös Kannaksen alueelle Nahkionkosken läheisyyteen on merkitty vähäistä kylästä erilleen sijoittuvaa asutusta.

Alueen varhaisesta historiasta on tarkemmin kirjoitettu Seppo Aallon ja Kimmo Rentolan laatimassa teoksessa; *Karkkilan eli Högforsin ja Pyhäjärven entisen Pahajärven ihmisten historiassa*.



Nykyisen Karkkilan, silloisen Pyhäjärven alue kuvattuna Kuninkaan kartastossa (v. 1776–1805). Kartalle on merkitty Pyhäjärven kappeli ja sen länsipuolelle Nyhkälän kylän talot. Kappelille idästä johtava Nyhkäläntie on merkitty kartalle, kuten myös mm. länteen jatkuva Vattolantie jonka varressa Karjaanjoen länsipuolella sijaitsi Karkkilan kylä ja siitä hieman eteenpäin Vattolan kylä. Järven pohjoispuolella on Järvenpään (Jervenpa by) ja Tourilan kylät.

2.3 Isojaon järjestelyt ja alueen kehitys 1800-luvulla

Aikajana 1800-luku

1809	Suomesta tulee Venäjän keisarikunnan autonominen osa ja maassa ryhdytään luomaan uutta elinkeinopoliittikkaa, joka irrottaisi Suomen Ruotsin riippuvuudesta.
1821	A.H.Björkman ja J.J.Dreilick ostavat Karjaanjoen länsipuolella sijaitsevan Karkkilan kylän maat
1822-23	Högforsin masuunan toiminta Karkkilan koskessa alkaa ja paikkakunnalle muuttaa noin sata ruukkilaista.
1867	Pyhäjärven kunta itsenäistyy
1868	Pyhäjärven kansakoulu perustetaan
1874	Högfors hankkii omistukseensa Takkon tilan, ja tehtaan toiminta alkaa laajeta myös Karjaanjoen Nyhkälänpuoleiselle rannalle
1879	Pyhäjärven seurakunta itsenäistyy Vihdin alaisuudesta
1886	Nyhkälänharjulle rakennetaan kansakoulu
1899	Ruukin väestömäärä on noussut 1200 henkeen



Myös 1700-luvun lopulla tapahtuneessa isojaossa Nyhkälän kylän kolme taloa Anttila, Närö ja Takko säilyivät vierekkäin vanhalla kylätontilla kirkon lounaispuolella. Närön tila taisteli useaan otteeseen oikeudestaan molempiin Karjaanjoen yläjuoksun koskiin. Närön tilalla on toiminut Kivistön koskessa mylly, saha ja verkatehdas värjäämöineen.

1800-luvun alussa kylän elämä alkoi muuttua. Vuonna 1822–23 alkoi Högforsin masuunin toiminta Karkkilan koskessa. Ruukille värvättiin ammattitaitoista työvoimaa muualta, osa näistä Ruotsista saakka. Ruukin myötä saapui siten myös ruotsin kieli paikkakunnalle. Työväestö asettui alkujaan ruukin maille Karkkilan kylän tilojen vanhoihin rakennuksiin. Myös paikallista väestöä käytettiin reservi- ja aputyövoimana. 1800-luvun puolivälissä eli ruukin vaikutuspiirissä laaja tilattoman maalaisväestön joukko, joka sai suuren osan toimeentulostaan ruukilta. (Valpola)

1800-luvun lopulla kasvoi maalaisruukista tehdas, joka imi jatkuvasti uutta työväkeä paikkakunnalle. Vuosisadan lopulla työväen määrä seitsenkertaistui,

nousten vuonna 1899 jopa 1200 henkeen. Saadakseen työvoimaa alueelle, ruukin tehtäväksi tuli myös tarjota työväestölle asunnot. Työläisten asuntoja rakennettiin alkuun tehtaan läheisyyteen Karkkilan puolelle. Vuosisadan vaihteessa alettiin tarjoamaan työläisille myös mahdollisuutta itse rakentaa talo tehtaan maille. Näistä Fagerkullan ja Haukkamäen rinteille pystytetyistä taloista tuli karkkilalaisen omakotirakentamisen varhaisia edustajia. Vuonna 1901 tehtaan ruokakunnista asui kaikkiaan 184 tehtaan vuokra-asunnoissa ja 44 omassa asunnossa vuokramaalla. (Rentola, Valpola)

1800-luvun loppupuolella Högforsin tehdas alkoi hankkia lisätilaa myös Nyhkälän kylän puolelta. Vuonna 1874 se hankki omistukseensa Takkon tilan, jolloin tehdas pystyi levittäytymään myös Karjaanjoen Nyhkälänpuoleiselle rannalle. Myös selvitysalueelle, Nyhkäläntien varteen rakennettiin 1800-luvun lopulla yksittäisiä asuinrakennuksia ruukin työntekijöitä varten.

(Mikola, Hakomäki 1994)

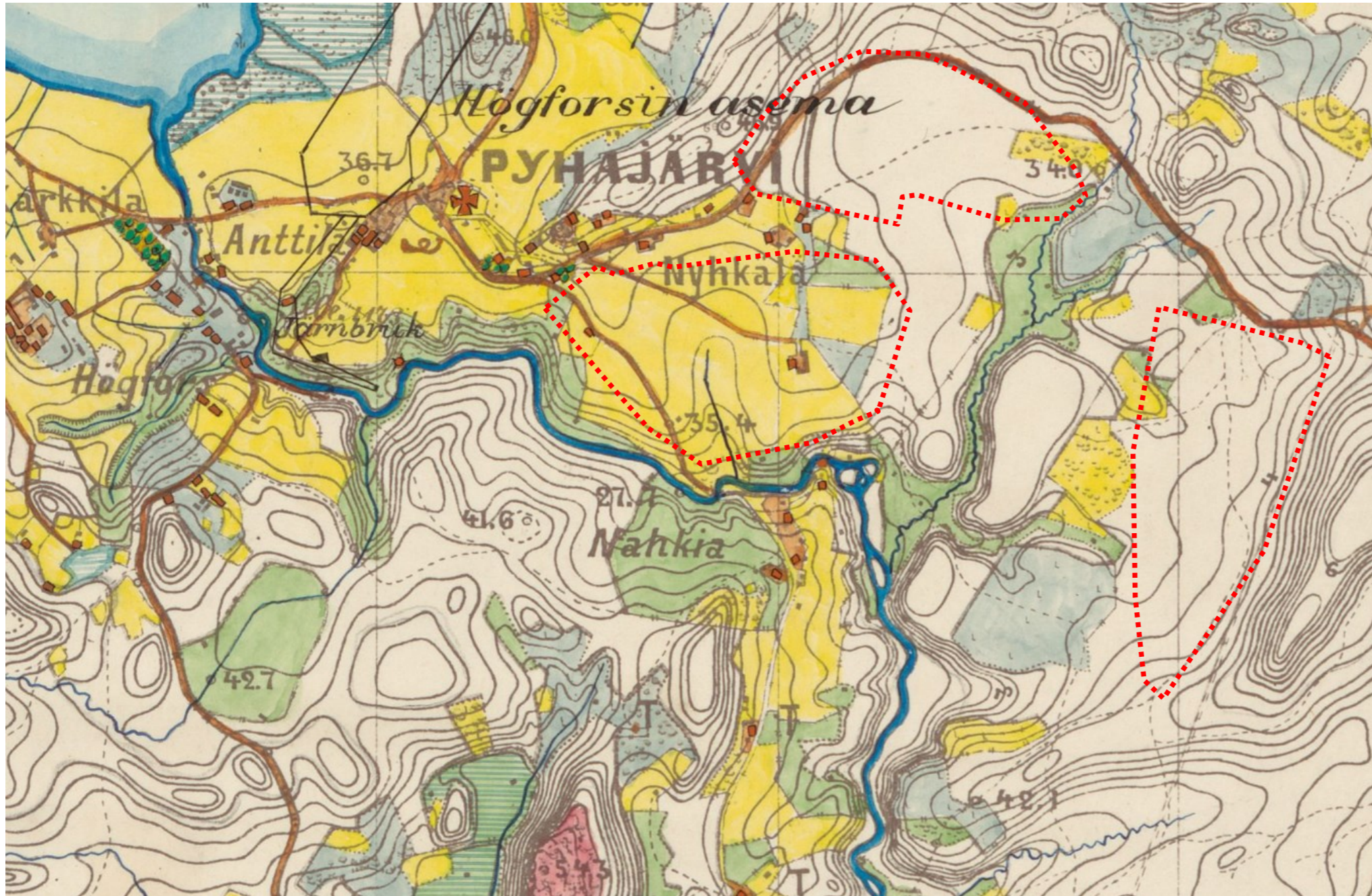
Nyhkälän isojakokartalta vuodelta 1821 (mitattu 1805) ilmenee, miten kylän maat jaettiin kolmen talon Anttilan(H), Sakkon (I) ja Närön(K) talojen välillä. Kolmen tilan punaisella merkityt kapeat talotontit sijoittuvat vierekkäin vanhalle kylätontille kappelin lounaispuolelle. Pääosa tässä selvityksessä tarkasteltavista Kannaksen, Korven ja Polarin alueista kuuluivat Anttilan ratsutilalle, joka tuolloin oli Eric Alstedtin omistuksessa. Nyhkäläntien harjun puoleiset alueet kuuluivat Sakkon tilaan kuten myös Karjaanjokeen ja nykyisen Vihdintien siltaan rajautuva kiilamainen alue. Närön tilaan kuului puolestaan peltoalueita nykyisen Kannaksen alueen keskiosasta.

Charta öfver Nyhkälä Bys Bröstmarks Ägor i Pyhäjärvi Kapell, Wihtis Socken, Raseborgs Östra Härad och Nylands Län. Uppmätt år 1805 av commissions Lantmätaren L.F.Forselius och i stöd av Högfederborligt Förordnande av denne mark i Storskifte lagd år 1821. Lantmätare Ludvig Åberg. (Kuva Maanmittauslaitos, kiinteistörekisteri)



Vuoden 1855 kartalle on yleispiirteisesti merkitty kylien asutusta ja torppia (T) sekä mm Pyhäjärven kirkko. Nyhkälän kylän asutus on keskittynyt kirkon läheisyyteen. Myös etelään johtavan tien varteen on merkitty rakennuksia ja useampia torppia. Ote Kalmbergin kartastosta vuodelta 1855. Maanmittaushallituksen arkisto.

Ote 1840 -luvulla laaditusta pitäjänkartasta. Kirkon vieressä vanhalla kyläntontilla ovat Närön (Närri), Takkon ja Anttilan talot. Kartalle on merkitty kappeli, tiet ja viljelyalueet mutta ei muuta rakentamista. Kartalle on myöhemmin lisätty vuonna 1911 valmistunut rautatie ja Högforsin asema. Kartta 2042 04 Pyhäjärvi UL/ Maanmittaushallituksen arkisto.



Ote vuoden 1874 Venäläiseltä topografikartalta.

Pyhäjärvestä etelään erkanevan Karjaanjoen länsipuolella sijaitsevan Karkkilan kylän maat, olivat Högforsin tehtaan omistuksessa. Alueelle on muodostunut runsaasti uutta asutusta. Karjaanjoen varressa on kolme myllyä, joista itäisin, Kannaksen alueen eteläreunaan sijoittuva Nahkionkoski kuului Vattolan kylälle. Lisäksi olivat Nyhkälän/ Massakosken mylly sekä tehtaan mylly. Myös Nyhkäläntien varteen harjun puoleiseen rinteeseen on muodostunut uutta asutusta. Tämä harjualue siirtyi Takkon tilakaupan myötä vuonna 1874 Högforsin tehtaalle. Vuonna 1911 valmistunut Hyvinkää-Karkkila rautatie on myöhemmin merkitty kartalle. Kartalle on punaisella pisteiviivalla merkitty selvitysalueet Kannas, Korpi ja Polari.

Selvitysalueet vuoden 1874 kartalla

- Kannaksen alue on avointa peltoaluetta. Sen lounaisreunassa kulkevan, myöhemmin Suorakaduksi rakennetun kylätien varressa keskellä peltoa seisova rakennus on mahdollisesti Närön lato. Tie jatkuu etelään Karjaanjoen yli nykyisen Vihdintien suuntaisesti. Suunnilleen nykyisen Rajakadun kohdalla on tie, jonka päässä on talo ja tontti.
- Korven alueen pohjoisreunaa kiertää Vanha Nyhkäläntie. Tien varteen kyläkeskustan läheisyyteen merkityt talot jäävät selvitysalueen ulkopuolelle. Korven metsäalueen halki kulkee poikittainen metsätie alueen itäreunassa sijaitsevalle pienelle peltoalueelle.
- Polarin alue on rakentamaton metsäaluetta. Sen halki kulkee metsäteitä alueen länsipuolelle sijoittuville peltoalueille sekä etelään Karjaanjoen suuntaan.
- Kartalla näkyy selvästi Kannaksen ja Korven sekä Polarin alueiden välissä kulkeva purolaakso jonka pohjalla on niittyä.