

RAKENNETUN KULTTUURIYMPÄRISTÖN SELVITYS

SUDETTI



KARKKILAN KAUPUNKI

28.10.2013

SISÄLLYSLUETTELO

JOHDANTO	3
AIEMMAT SELVITYKSET	3
ALUEEN YLEISKUVAUS	3
SUDETIN HISTORIAA	4
RAKENNETTU YMPÄRISTÖ	9
ARVOT JA SUOJELU.....	11
KÄSITTEITÄ.....	12
LÄHTEET	14
LIITTEET	14
1.a Asemakaavakartta	
1.b Asemakaavamerkinnt	
2. Vanha asemakaava v. 1934	

JOHDANTO

Sudetin rakennetun kulttuuriympäristön selvitys on laadittu kaavoituksen yhteydessä tukemaan alueen uutta kaavaa. Rakennetun kulttuuriympäristön selvityksen tarkoituksena on tuoda esille Sudetin rakentumisen vaiheet ja selvittää rakennusten ja ympäristön arvot sekä suojelutavoitteet, joihin uusi kaava tukeutuu. Näin voidaan taata alueen kulttuuri- ja rakennushistoriallisten arvojen säilyminen.

Selvityksen yhteydessä käydään yleisesti läpi alueen rakentumisen taustaa, kaavoituksen vaiheita, rakennustyyppisiä ja niiden suojeluperusteita. Eri talotyyppisiä eritellään ja niiden ominaispiirteitä tuodaan esille. Selvityksen avulla pyritään tunnistamaan alueen kulttuurihistoriallisesti arvokkaat piirteet ja kohteet, jotka vaativat erityistä suojelua. Tässä yhteydessä esitetään suositukset suojelumääräyksille.

Selvityksessä on käytetty aineistona Karkkilan historiaa käsitteleviä teoksia, Tiina Valpolan diplomityötä vuodelta 1996 ja Karkkilan keskustan ja kaakkoisosan osayleiskaavan maisemaselvitystä vuodelta 2011 (2. versio).

AIEMMAT SELVITYKSET

Karkkilan vanhojen kylien ja rakennusten historiaa 1930-luvulle asti on selvitetty teoksessa Mikola, Hakomäki: "Karkkilan vanha rakennuskulttuuri". Karkkilan rakennushistoriaa ja eri asuinalueiden syntyvaiheita 1980-luvulle saakka löytyy teoksesta "Suojelun arkea, miten toteutui tapaus Högfors" (Valpola). 1980-luvun Karkkilasta ja teollisten yhdyskuntien murroksesta kerrotaan kokoomateoksessa Schulman (toim.): "Teollisen yhdyskunnan murros. Tapaus Högfors: Vanha perinne ja uudet visiot".

Karkkilan rakennettua kulttuuriympäristöä on kartoitettu perusteellisesti arkkitehtitoimisto MA-arkkitehtien toimesta v. 2009 ja 2011 keskustataajaman ja kaakkoisosan osayleiskaavan yhteydessä tehdyssä selvityksessä (Rakennettu kulttuuriympäristö 6/11). Sudetin alueesta ei ole aiemmin tehty vastaavaa rakennetun kulttuuriympäristön selvitystä, mutta MA-arkkitehtien rakennetun kulttuuriympäristön selvityksessä myös Sudetin aluetta on kuitenkin tutkittu.

ALUEEN YLEISKUVAUS



Sudetin ensimmäisiä taloja alueen itälaidalla. Etualalla Puutalo Osakeyhtiö Oy:n omakotitaloja ja taustalla Högforsin Tehdas Oy:n tyyppitaloja.

Karkkilaan syntyi sodan aikana ja sen jälkeen useampi laaja, yhtenäinen omakotialue, joiden ilme pohjautuu Elis Kaalamon vuoden 1934 asemakaavaan ja aikakauden tyyppitaloihin. Nykyään niitä voidaan luonnehtia viehättäviksi puutarhakaupunginosiksi. Omakotirakentamisen olivat asuntopula, Högforsin tehtaan laajentuminen ja sotien jälkeinen asutustoiminta.

Sudetin alue on yksi näistä vehreistä omakotialueista. Se on ruutukaavoitettu, kauttaaltaan rakennettu erillispientaloalue, jota on rakennettu jo toisen maailmansodan aikana vuodesta 1939 tähän päivään asti. Alueella on näin ollen näkyvissä usean vuosikymmenen ajalta pientalorakentamisen historiaa. Sudetille tyyppillisiä ovat 1-1 ½-kerroksiset harjakattoiset omakotitalot ja suurehkot tontit, joissa talo sijoittuu kadu puoleiseen päähän ja muu osa on puutarhaa. Pensasaidat ovat tavallisia tontin rajaajia. Sorapintaisissa kaduissa on leveät ja syvät avo-ojat ja tonteille ajoa varten on kivistä tai betonista rakennetut rummut. Talot ovat vaihtelevia, mutta mittakaavaltaan samankaltaisia. Julkisen ja yksityisen raja on ollut selkeä. Alue on aikanaan kuulunut museoviraston valtakunnallisesti merkittäviin kohteisiin, mutta status on muuttunut maakunnallisesti arvokkaaksi kulttuuriympäristöksi (Uudenmaan liitto 2012).

SUDETIN HISTORIAA

Högforsin tehdas tarjosi työläisilleen edullisia tontteja vuonna 1939 ns. Huhdin alueelta. Rakennusmaa oli savipeltoa, puita ei ollut lainkaan. Sudetin kadut vedettiin maanomistajan eli tehtaan kustannuksella ja yhtiö lupasi myydä tontit työväestölleen kohtuuhintaan – lainojen lisäksi omaa rahaa tarvittiin 15 000 markkaa. Kauppala hoiti uuden alueen viemäroinnin. Kaikki talot tehtiin aluksi tehtaan piirustusten mukaan; osan rakennutti tehdas, osan rakensivat työläiset itse. Huhtikuussa 1941 kauppala perusti yhdessä tehtaan ja osuusliike Tuen kanssa omakotirakennusyhtiö Karkin, jonka nimissä alettiin pystyttää Sudettiin tyyppitaloja. Tulevat asukkaat valitsivat kokouksessaan talotyyppiksi rakennusmestari Heikki Siikosen suunnitteleman Puutalo Osakeyhtiön talon. Sodan aikana yksityisiä ostajia ei löytynyt, joten talot myytiin Kymin Oy:lle. Sodan jälkeen hartiapankkirakentaminen nousi kukoistukseensa. Karkkilan kauppala ja Högforsin tehdas tukivat voimakkaasti omakotirakentamista ja omakotirakentamista vauhditti myös Karjalan siirtoväen nopea asutustarve. 1940-luvun lopulla ja 1950-luvun alussa Högforsin tehdas myi 54 niin kutsuttua markan tonttia Sudetin ja Haapalan alueelta. Tontin hinta kytkettiin 15 vuoden työsuhteeseen ja muutto edellytti tontin lunastamista tehtaan ehtojen mukaisesti. Tehdas avusti työntekijöitä tyyppitalopiirustusten, pitkäaikaisten lainojen ja rakennustarvikkeiden hankinnan avulla. Högfors palveli omakotirakentajia myös tuottamalla mm. puuliesiä ja kylpyammeita ja kamiinoita. Ensimmäisten tyyppitalojen jälkeen Sudettiin alettiin rakentaa rintamamiestaloja ja myöhemmin tulivat yksikerroksiset tiilitalot.

Nimitys Sudetti pohjautuu alueen rakentumisen aikoihin sattuneeseen tapahtumaan, jossa Hitlerin Saksa valtasi alueita läntisestä Tšekkoslovakiasta ja syntyi Sudetti-Saksa. Sudetin alueelle ominainen piirre ovat suorat kadut, joiden nimet viittaavat kaupungin historiaan. Aluetta on rakennettu vuodesta 1939 lähtien kaikkina vuosikymmeninä siten, että vanhimmat talot ovat alueen itäreunalla ja uusimmat länsireunalla.



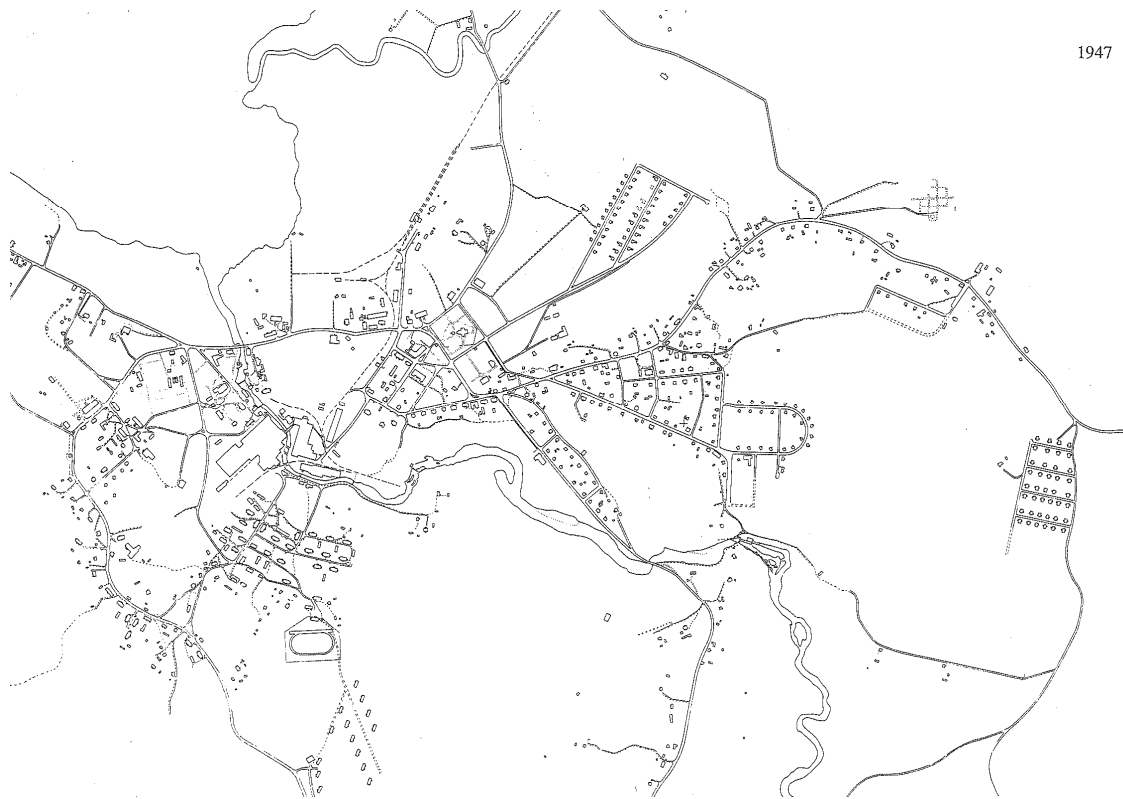
Sudetin alueen pientaloja.



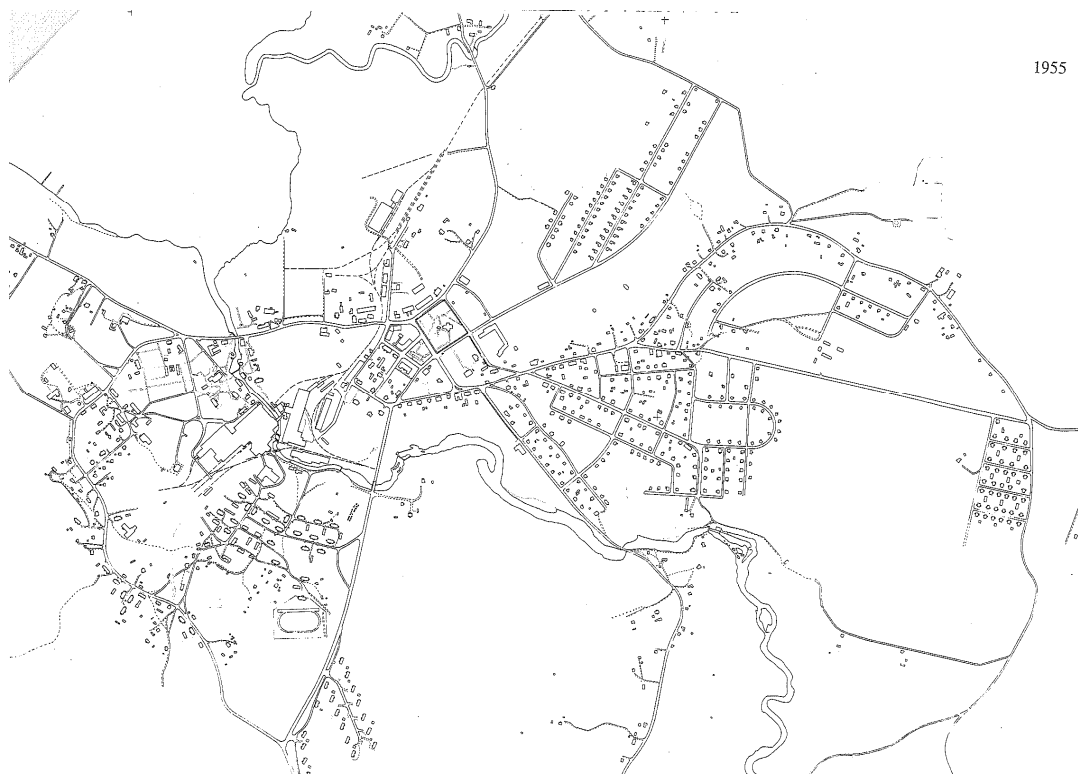
Högforsin Tehdas Oy:n tyyppitalo pihalta päin kuvattuna.

KARKKILAN KEHITTYMINEN V 1947-1992. (Valpola)

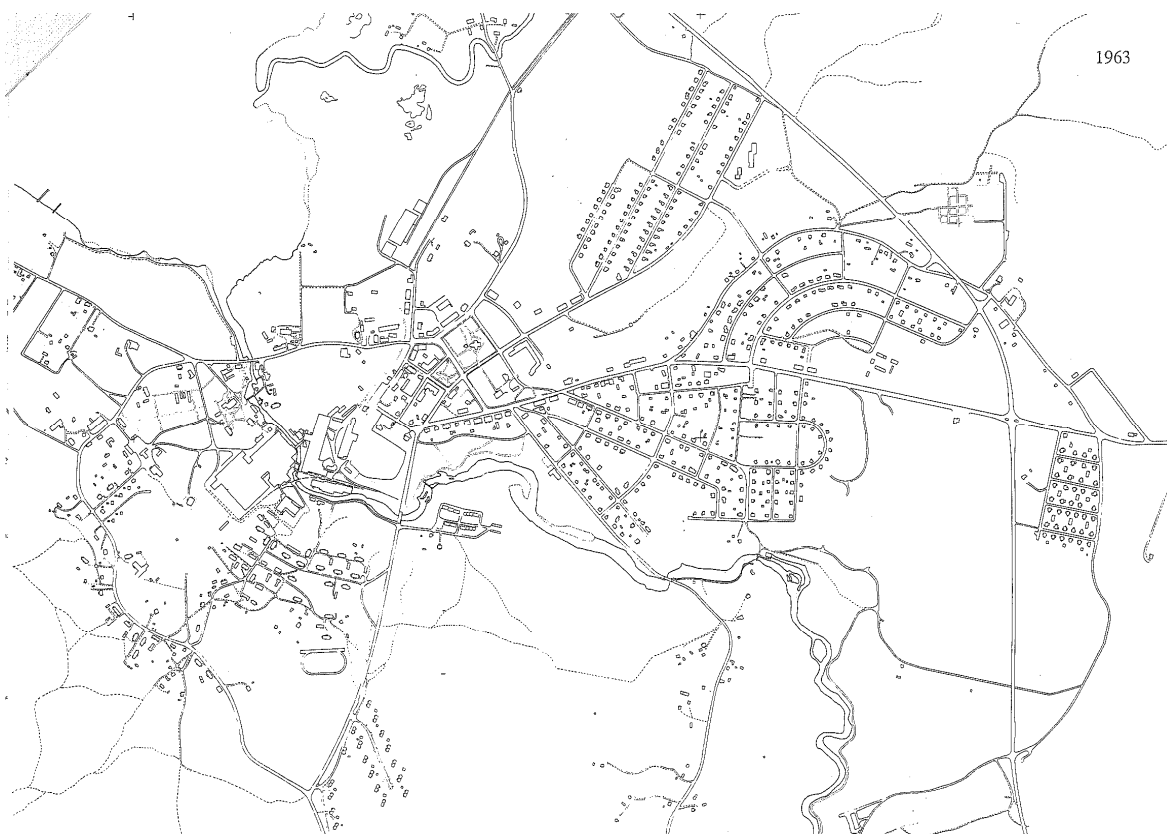
V.1947



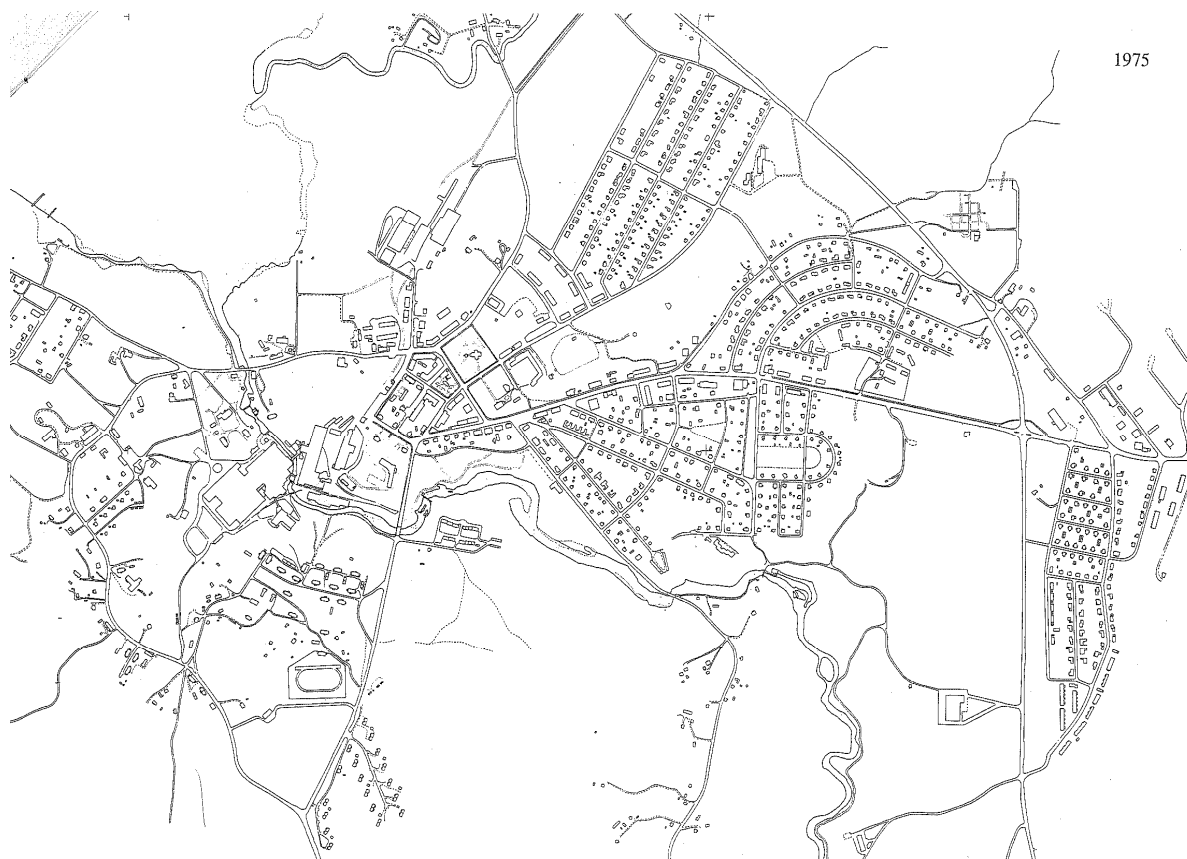
v.1955



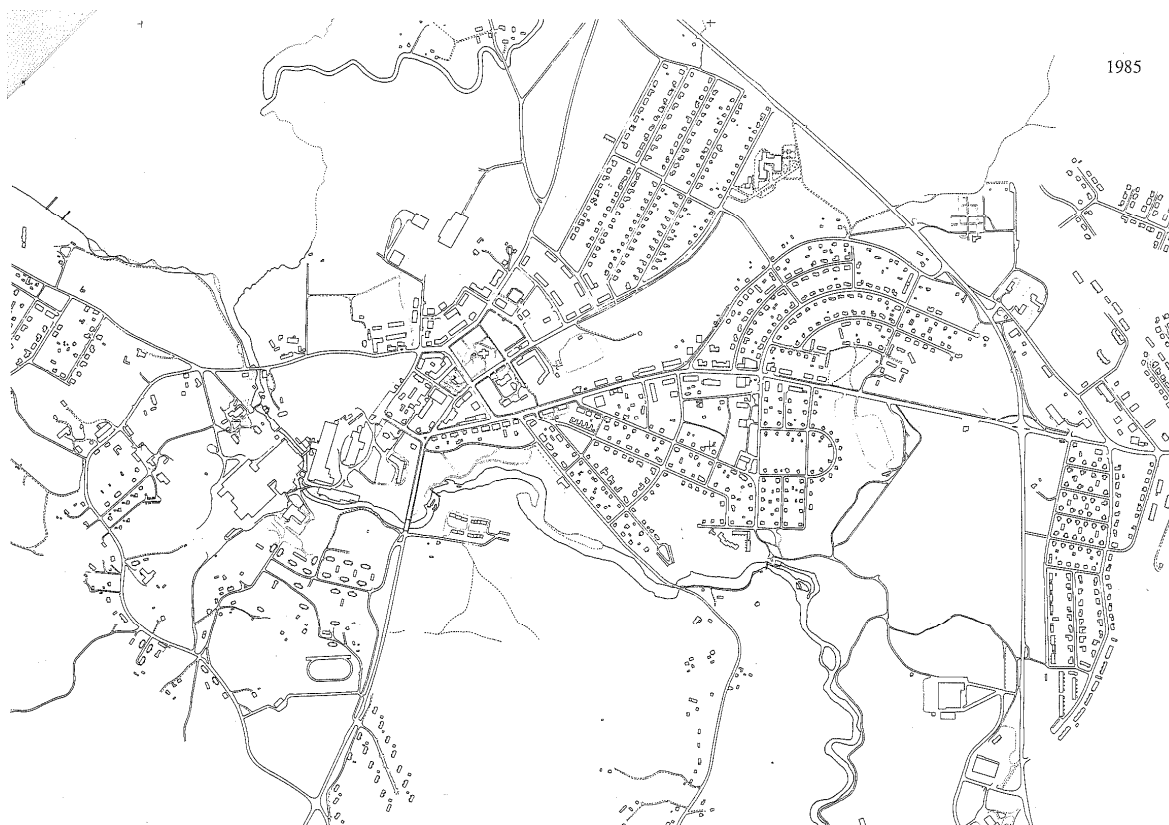
V.1963



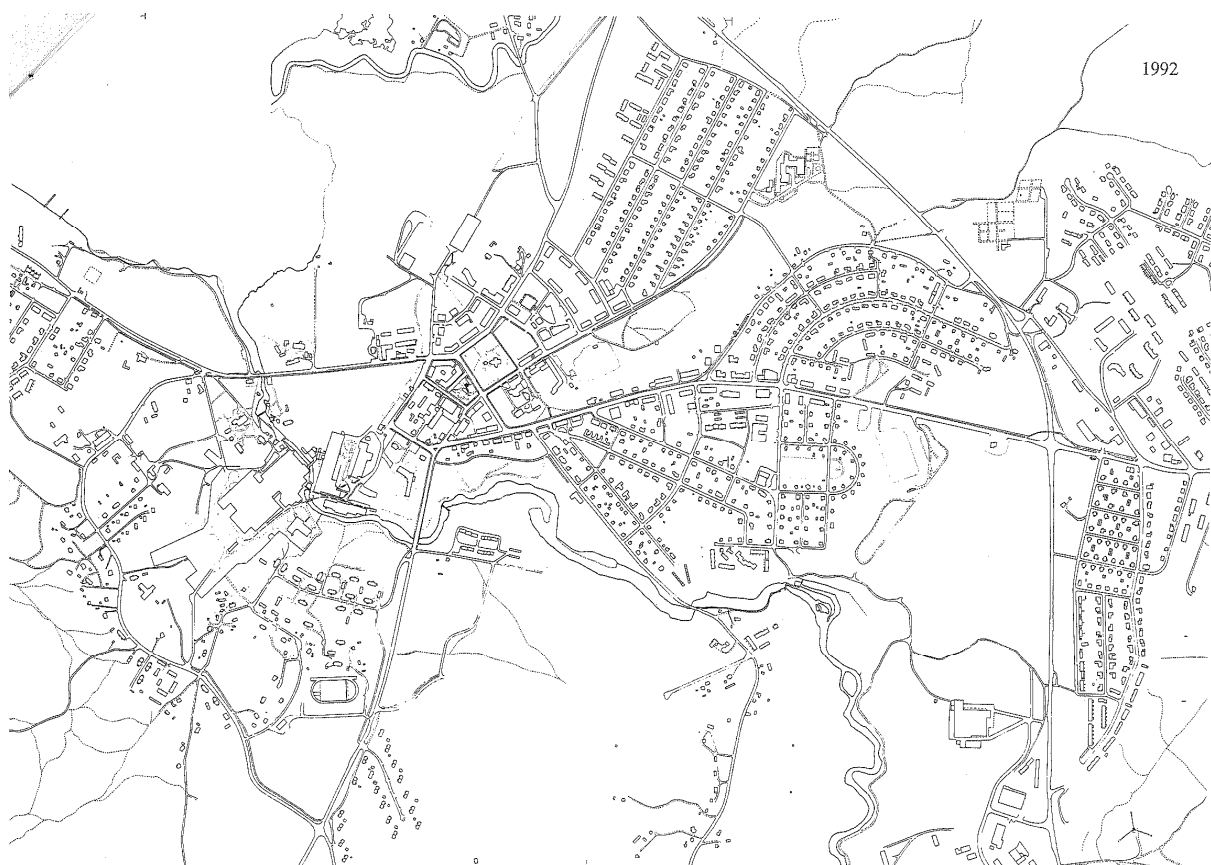
V.1975



V.1985



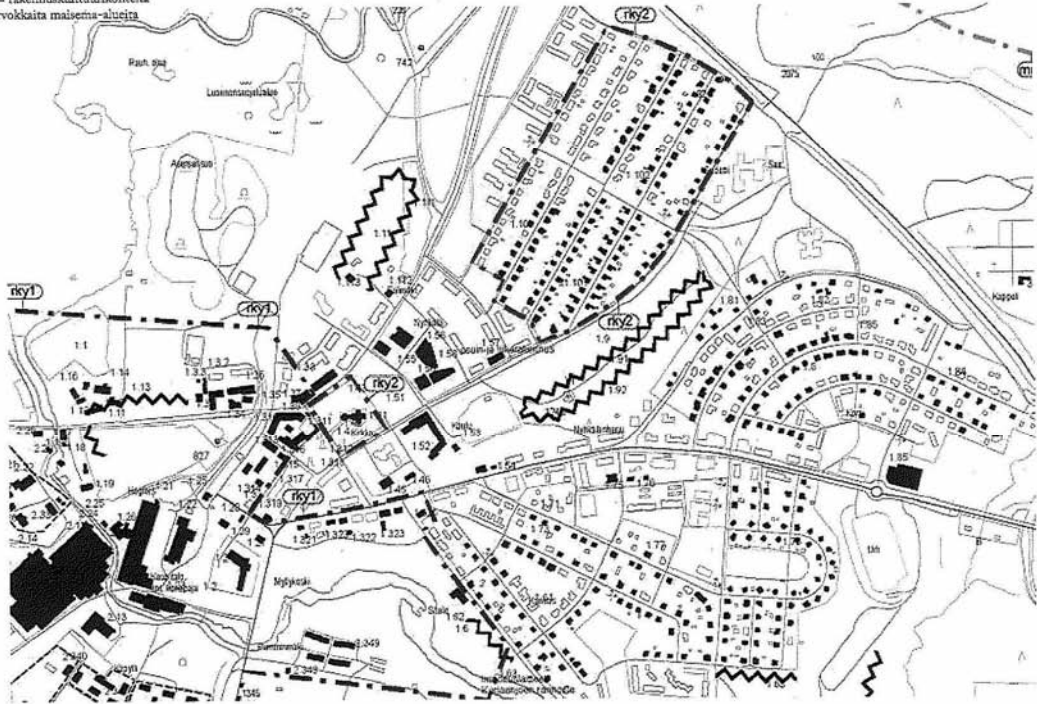
V.1992



Karkkilan keskustan kohdekartta (Keskustan ja kaakkoisosan osayleiskaavan rakennettu kulttuuriympäristö – selvitys)

rkyl1 = valtakunnallisesti arvokas rakennettu kulttuuriympäristö (Museovirasto)
rkyl2 = maakunnallisesti arvokas rakennettu kulttuuriympäristö (Uudenmaan liitto)
ma2 = arvokas kulttuurimaisema-alue (Uudenmaan liitto)
oransi pistekatkoviiva km = historiallisen ajan kylätontti (Museovirasto)
sm = esihistoriallinen muinaismuisto (Museovirasto)
sahaviivat = 1. maailmansodan aikaisia linnoitteita
tummennetut rakennukset = rakennuskulttuuriobjekteja
vihreät pistekatkoviivat = arvokkaita maisema-alueita

KESKUSTAN KOHDEKARTTA



RAKENNETTU YMPÄRISTÖ

SUDETIN RAKENNUKSET, TYPOLOGIAA JA OMINAISPIIRTEITÄ

Högforsin tehdas Oy:n tyypitalo

Högforsin Tehdas Oy:n tyypitalot olivat ensimmäisiä Sudettiin rakennettuja taloja. Ne ovat Heikki Siikosen vuonna 1939 piirtämiä. Talojen alakerrassa oli kaksi huonetta, eteinen, keittiö sekä WC ja pesuhuone. Taloon liittyi ulkorakennuksesta muodostunut siipi, joka kätki sisäänsä saunan, pukuhuoneen, aitan ja puusuojan. Suuri osa tontista oli puutarhaa. Karkkilassa säilyi pitkään vallitsevana asemakaavaratkaisuna juuri kyseisenlainen, pitkänomainen tontti, jossa asuinrakennus sijoittuu tontin kadun puoleiseen pätyyn.



Puutalo Oy:n omakotitalo



Puutalo Oy:n omakotitalo

Rakennusmestari Heikki Siikosen suunnittelemat Puutalo Osakeyhtiön talot koostuivat kolmesta huoneesta, keittokomerosta, eteisestä, vilpolasta, WC:stä ja pesuhuoneesta. Lattiapinta-alaa oli 60 neliömetriä. Jokaiseen taloon tuli vesi- ja viemärijohto ja sähkövalo. Kauppalanjohtaja Heiskanen joutui puolustelemaan, miksi työläisille rakennettiin näin suuria asuntoja tavallisen huoneen ja keittiön talon sijaan. Kauppalanjohtaja vastasi pienien asuntojen yksikkökustannusten nousevan korkeiksi ja että asuntotasoa oli syytä vähitellen kohottaa.

Jälleenrakennuskausi

Jälleenrakennuskauden taloille eli ns. rintamamiestaloille tyypillisiä piirteitä ovat jyrkkä harjakatto (kattokulma välillä 1:1,5-1:2,5), neliömäinen pohjamuoto ja välillä 1-1 2/3 oleva kerroskorkeus. Runkosyvyys on kahden huoneen suuruinen, noin 8 metriä, ja rakennuksissa on tyypillisesti myös korkea sokkeli ja kellari. Julkisivuissa on käytetty yleensä vaaka- tai pystylaudoitusta tai rappausta. Ikkunakonaisuudet ovat vaakasuuntaisia ja muodostuvat useista pystysuuntaisista ikkunoista. Niin ikkunat kuin ovetkin ovat ilmeeltään yksinkertaisia.



1960-70 luku



1960-luvulta eteenpäin rakennetut talot ovat aiempaa matalampia ja runkosyvyydeltään suurempia. Kattomuoto on näissä taloissa loivempi, joskus jopa tasakattoinen. Julkisivumateriaalina on käytetty puuta, tiiliverhouksia ja rappausta ja katteen materiaalina on konesaumattu pelti tai tiili. Taloon kuljetaan usein sisään kadun puolelta ja monessa tapauksessa autotalli on rakennettu asuintalon yhteyteen. Sudetin alueella 60-luvun ja

sitä uudemmat talot sijaitsevat pääosin alueen länsipuolella. Joitain uudempia taloja on myös pääosin jälleenrakennuskauden taloista kostuvissa kortteleissa.

ARVOT JA SUOJELU

Sudetin viehätyks pohjautuu puutarhakaupunkimaisuuteen ja yhtenäisyyteen. Alueen kokonaisilme tulisi säilyttää ennallaan, vaikka yksittäisiä muutoksia tapahtuisikin. Suurehkot tontit, vehreys, pensasaidat ja hyötykasvit yhdessä sora-pintaisten teiden ja kadun varteen asettuneiden eri-ikäisten omakotitalojen kanssa muodostavat Sudetin ytimen. Yksittäisistä rakennuksista Högforsin Tehdas Oy:n tyyppitalot ja Puutalo Oy:n talot alueen itälaidalla ovat suojelun arvoisia. Parhaiten säilyneitä alueita ovat Toivikinkadun ja Syrjäsenkadun keskustan puoleiset korttelit. Kaikkien rakennusten kohdalla tulee vaalia kullekin aikakaudelle ominaisia piirteitä sekä katunäkymien säilymistä.

SUDETIN JAKO ERI TALOTYYPPEJÄ JA AIKAKAUSIA EDUSTAVIIN ALUEISIIN



KÄSITTEITÄ

(www.rakennusperinto.fi)

Arvo ja merkittävyys

Rakennetun kulttuuriympäristön ja kulttuurimaisemien arvoa määriteltäessä puhutaan mm. historiallisista, rakennushistoriallisista, arkkitehtonisista, rakennusteknisistä, taiteellisista ja maisemallisista arvoista. Kohteen arvon määrittämisessä (arkikielessä myös arvottaminen) käytetään vakiintuneita kriteerejä. Alueiden ja kohteiden hoito ja suojelu perustuu tunnistettuihin arvoihin ja niiden valtakunnalliseen, maakunnalliseen tai paikalliseen merkittävyyteen.

Kulttuuriympäristö

Kulttuuriympäristö on yleiskäsite. Sillä tarkoitetaan ympäristöä, jonka ominaispiirteet ilmentävät kulttuurin vaiheita sekä ihmisen ja luonnon vuorovaikutusta. Kulttuuriympäristöön liittyy myös ihmisen suhde ympäristöönsä ennen ja nyt; sille annetut merkitykset, tulkinnat ja sen erilaiset nimeämiset. Tarkemmin kulttuuriympäristöä voidaan kuvata käsitteillä kulttuurimaisema ja rakennettu kulttuuriympäristö. Kulttuuriympäristöön kuuluvat myös muinaisjäännökset ja perinnebiotoopit.

Selvitys

Alueen tai kohteen historian, ominaisuuksien, toiminnan tai fyysisten piirteiden muutosten kuvaamista ja selvittämistä mm. maastokäynteihin ja arkistolähteisiin perustuen. Selvitys sisältää yleensä johtopäätöksiä ja yhteenvetoja alueiden tai kohteiden arvosta (esim. maisemaselvitys, rakennushistoriallinen selvitys, kaavojen edellyttämät selvitykset).

Historiallinen kerroksisuus

Alueen tai kohteen ominaispiirre, kun alueella tai kohteessa on näkyvissä / koettavissa eri aikakausien rakenteita, materiaaleja, tyylipiirteitä, tms., jotka ilmentävät rakentamisen, hoidon ja käytön historiaa ja jatkuvuutta.

Maakunnallisesti merkittävä rakennettu kulttuuriympäristö

Asiantuntijaviranomaisten määrittelemä maakunnan ominaisluonnetta ja erityispiirteitä ilmentävä rakennettu kulttuuriympäristö.

Rakennusperinnön hoito

Rakennetun kulttuuriympäristön säilymisen huomioon ottavaa käyttöä, huoltoa, korjausrakentamista, täydennysrakentamista ja muuta ympäristön muuttamista.

Rakennussuojelu, rakennusperinnön suojeleminen

Rakennusperinnön suojelemisesta annetun lain tavoitteena (1 §) on turvata rakennetun kulttuuriympäristön ajallinen ja alueellinen monimuotoisuus, vaalia sen ominaisluonnetta ja erityispiirteitä sekä edistää sen kulttuurisesti kestävää hoitoa ja käyttöä. Suojelu voi kohdistua rakennuksiin, rakennelmiin, rakennusryhmiin tai rakennettuihin alueisiin (3 §). Asemakaava-alueilla suojelu toteutetaan ensisijaisesti maankäyttö- ja rakennuslain säännösten nojalla. Kirkollisten rakennusten suojelusta on säädetty erikseen. Ks. kaivasuojelu.

Rakennettu kulttuuriympäristö, rakennusperintö

Käsite viittaa sekä konkreettisesti rakennettuun ympäristöön että maankäytön ja rakentamisen historiaan ja tapaan, jolla se on syntynyt. Rakennettu kulttuuriympäristö muodostuu yhdyskuntarakenteesta, rakennuksista sisä- ja ulkotiloineen, pihoista, puistoista sekä erilaisista rakenteista (kuten esim. kadut tai kanavat). Rakennusperintö on pääsääntöisesti synonyymi rakennetulle kulttuuriympäristölle, joskus käsitettä käytetään tarkoittaen erityisesti vanhoja rakennuksia.

Rakennetun ympäristön vaaliminen

Käsite esiintyy maankäyttö- ja rakennuslain 39 §:ssä ja 54 §:ssä yleiskaavan ja asemakaavan sisältövaatimuksissa. Yleiskäsitteenä käytetään tarkoittamaan rakennusperinnön hoitoa, korjausrakentamista, tutkimus- ja selvitystoimintaa, tiedon tuotantoa sekä hallinnon toimenpiteitä, kuten rakennussuojelua.

Suojelumääräys

Rakennussuojelupäätöksessä tai kaavassa maankäyttö ja rakennuslain 30, 41 ja 57 §:n nojalla annettu suojelun sisällön sanallinen määrittely, miten säilyminen turvataan.

LÄHTEET

Aalto, Seppo, Rentola, Kimmo: Karkkilan eli Högforsin ja Pyhäjärven entisen Pahajärven historia. Jyväskylä 1992.

Kuutsa, Tommi: "Omia koteja karkkilalaisille kauppalan ja Högforsin tehtaan yhteistoimin" (artikkeli)

MA-arkkitehdit: Karkkilan keskustan ja kaakkoisosan osayleiskaavan maisemaselvitys. Helsinki 2009.

Mikola, Päivi, Hakomäki, Risto: Karkkilan vanha rakennuskulttuuri. Riihimäki 1994.

Valpola, Tiina: Suojelun arkea – miten toteutui tapaus Högfors. Teknillisen korkeakoulun arkkitehtiosaston tutkimuksia 1996/8. Karkkila 1996.

Missä maat on mainiommat, Uudenmaan kulttuuriympäristöt, Uudenmaan liiton julkaisuja E 114 - 2012

Lisätietoa:

Rakennettu kulttuuriympäristö 6/11, selvitys

Museovirasto

Uudenmaanliitto

www.rakennusperinto.fi

LIITTEET

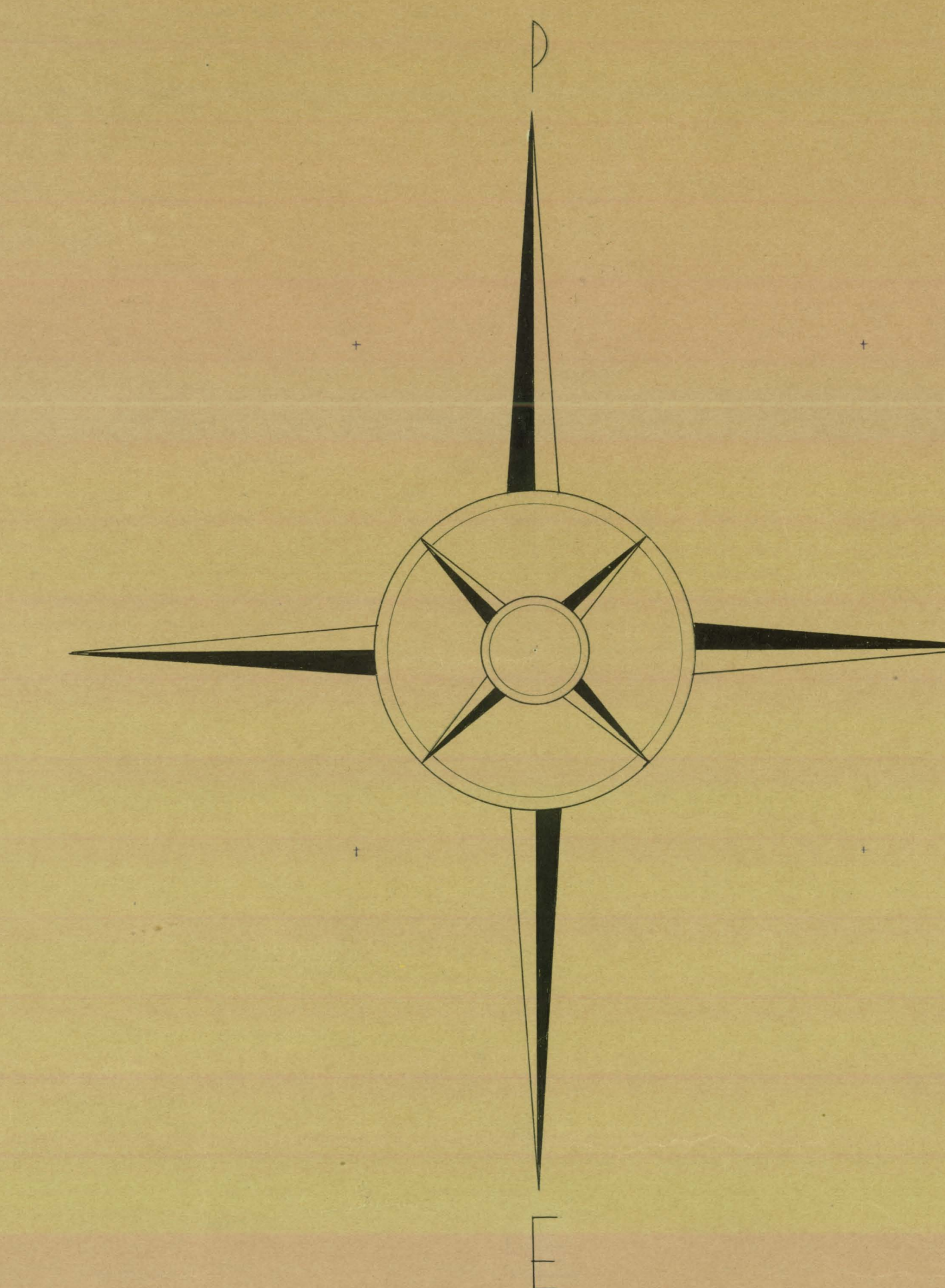
1.a Asemakaavakartta

1.b Asemakaavamerkinnot

2. Kaava v.1934



PYHÄJÄRVI

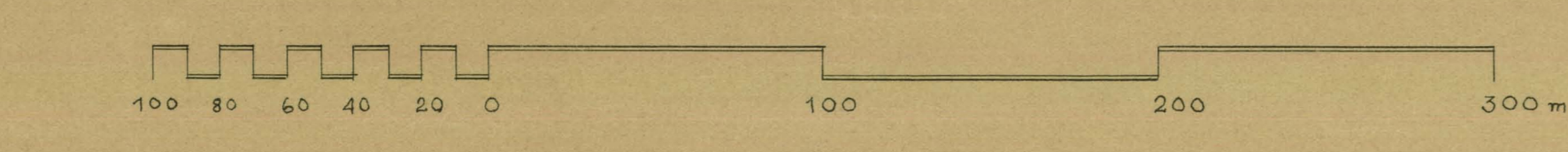


SELITYKSET ASEMAKAAVAMÄÄRÄYKSIIN

- VANHA KATU ■ UUSI RAKENNUS
- KORKEINTAAN 2-KERROKSISET RAKENNUKSET
- KORKEINTAAN 4-KERROKSISET RAKENNUKSET
- ETURUUTARHA, JOKA ON KORJATTU ISTUTUSALUE
- PUUSTO, ISTUTUS, RETKI TAI VIELLEKÄYTTÖALUE
- HÄIKKÄALUE ■ TILAIN JA VARASTOPIIKKI
- KÄMPÄLÄNDÖN NUPURIO ■ KORTTELINUPURIO
- TONTTINUPURIO ○ VANHA REKISTERINUPURIO
- PUURIVI — RAKENNUSRAJA ○ KINTOPISTE
- ▲ KULTTUUPISTE ■ KORKEUSKÄYRÄ
- KAUPUNGIN RATA — MAHVIITTELTÄ ALUEEN RAJA
- VIEMÄRJÄLKE

KARKKILAN KAUPPALA

ASEMAKAVAEHDOTUS



1:2000

Tarjousalla karkkilaan 1934
E. Haalun

Yleisrakennusministeriön on tähän näytteen esittänyt Karkkilan kauppalan kaavasta näytteen esittämisen 27 päivästä 1934 jona Karkkilan kauppalalla on harkittu ja päätetty toteuttaa kauppalan asemakaavaa ja sen mukaisesti asemakaavamääräyksiä soveltaen. Kaavasta on otettu näytteen esittämiseksi 12 kappaleita, joista yksi on lähtenyt ministeriön kirjalliseen käsittelyyn ja muut 11 kappaleita on lähtenyt ministeriön kirjalliseen käsittelyyn 18 päivästä 1934.

Yleisrakennusministeriön
Esittelijäneuvos *Arvo Heikkinen*

N:o 40
Karkkila kauppalan 1934