

OSALLISTUMIS- JA ARVIOINTISUUNNITELMA

Vattola II

Karkkilan kaupungin 6. ja 7. kaupunginosia koskeva asemakaava ja asemakaavan muutos

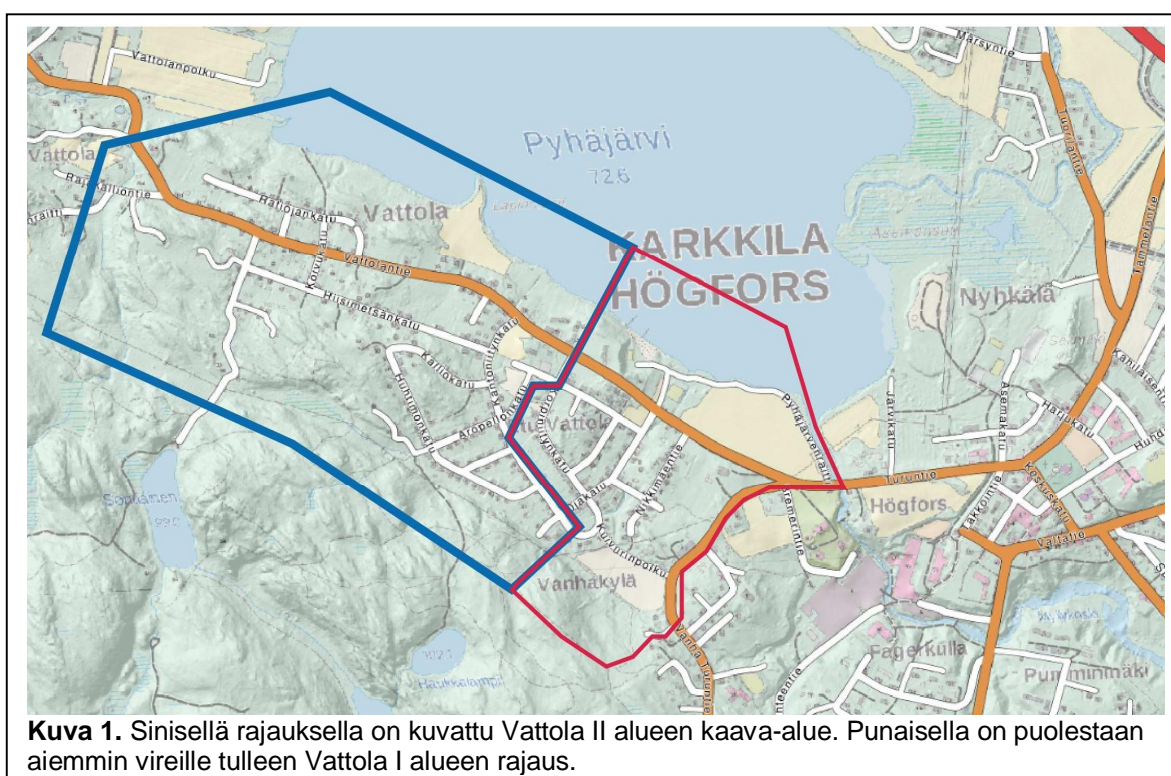


OSALLISTUMIS- JA ARVIOINTISUUNNITELMA

Asemakaavan ja sen muutoksen laatiminen Karkkilan kaupungin 06 ja 07. kaupunginosiin. Asemakaavan muutos koskee 6. kaupunginosan kortteleita 24 – 31, 35 ja 36 sekä 7. kaupunginosan kortteleita 1-24. Kaavamuuotos koskee lisäksi em. kaupunginosien katu-, vesi- ja virkistysalueita.

1 SUUNNITTELUALUE / SIJAINTI

Suunniteltavan alueen sijainti on esitetty alla olevassa kartassa. Suunnittelualue sijaitsee Karkkilan keskusta-alueen länsipuolella. Kaava-alueen pinta-ala on noin 100 ha.



2 TAVOITTEET JA PERUSTEET ASEMAKAAVAMUUTOKSELLE

Vattola II (pääosin alueeseen sisältyy Taka-Vattola) alueen asemakaavalla ja asemakaavan muutoksella pyritään mahdollistamaan täydennysrakentamista, mm. uusia pientaloja, ja ajanmukaistamaan jo rakennetun alueen asemakaavaa siten, että alueen luontoon liittyvät ja kulttuurihistorialliset arvot sekä väljyys säilyvät. Eri osa-alueiden käyttötarkoituksia, tehokkuuksia sekä kerroslukua sekä korttelialueiden asemakaavoja tarkistetaan. Alueelle suunnitellaan pääasiallisesti asuinrakentamista, jossa huomioidaan Pyhäjärven ranta-alueiden virkistyskäyttömahdollisuudet ja luontoarvot, kuten liito-oravat. Uusien rakennusten sijoittelussa huomioidaan alueen mittakaava sekä pyritään muodostamaan selkeitä rakennusten ja kasvillisuuden rajaamia puutarhakaupungille ominaisia katu- ja pihatiloja. Järven läheisyys pyritään huomioimaan alueen näkymien suunnittelussa. Liikenteen osalta

lähtökohtana on, että Vattolantie toimii alueen pääkokoojakatuna, keskustan palvelut ovat saavutettavissa kevyen liikenteen liikkumisvälinein kevyenliikenteen väyliä ja tonttikatuja pitkin.

Vattola II liittyy Vattola I alueeseen ja molempien kaavojen tavoitteet ja suunnitteluperiaatteet ovat pääosin samoja. Aluetta tutkitaan kokonaisuutena, mutta koska suunnittelualue on laaja, niin se kaavoitetaan pienemmissä osissa. Osa-alueet täsmentyvät suunnittelutyön aikana.

3 LÄHTÖTIEDOT

3.1 Nykytilanne ja alueen lähiympäristö

Yleistä

Vattolan kylän alue jakaantuu Etu- ja Taka-Vattolaan. Alueiden välinen raja on määritelty siten, että Etu-Vattolan muodostaa Karkkilan 6. kaupunginosan ja Taka-Vattola 7. kaupunginosan. Tiiviin asutuksen alueen eli Vattolan kylän keskusta-alueen muodostaa Pyhäjärven lounaisranta, joka on osin Etu- ja osin Taka-Vattolaa. Vattolan kylän aluetta on kuitenkin vaikea hahmottaa sen laajuuden ja epäyhtenäisyyden vuoksi. Vattolan kyläkeskuksesta lounaaseen on asumatonta mäkistä metsäseutua, jossa on paljon lampia. Haukkamäen seänne on laaja ulkoilu- ja luontoalue.

Vattolan alue rajautuu luoteisosaltaan Järvenpään maakunnallisesti arvokkaaseen viljelysmaisemaan. Kaavamuutosalueella ei ole merkittävää rakennetun kulttuuriympäristön kokonaisuutta, mutta Taka-Vattolassa useita yksittäisiä hyvin säilyneitä rakennuksia 1900-luvun alkupuolelta lähtien. Suunnittelualueen länsipuolella on 1. luokan pohjavesialue. Alueen eteläpuolella kulkee voimajohtolinja kaakko-luode-suuntaisesti.

Suunnittelualueen rakennuskanta

Suunnittelualueesta, Vattola I ja II, suurin osa on pientalojen asuinkortteleita. Vattola II alueella on varsin vaihtelevan ikäistä rakennuskantaa, joista valtaosa on omakotitaloja. Alueella on joitakin rivitaloja ja yksi kaksikerroksinen asuin- ja liikerakennus Vattolantien ja Koivukadun kulmauksessa. Lisäksi alueella on jonkin verran rakentamattomia omakotintontteja ja yksi rakentamaton tontti julkista toimintaa varten.

Vanhasta rakennuskannasta inventoituja kohteita on 16, jotka on lueteltu teoksessa *Karkkilan vanha rakennuskulttuuri*. Inventoituja kohteita edustavat mm. seuraavat tilat tai talot: Sanna, Vähävesi, Niemi, Korpela, Santamäen talot, Leppämäki, Tyynelä ja Eskola. Pyhäjärven rantamilla on uudemman rakennuskannan joukossa rakennuskantaa 1900-luvun alusta 1930-luvulle mm. Rauhala (1914), Renbacka (1905) ja Kuoppämäki (1929). Suunnittelutyön edetessä rakennuskantaa tutkitaan tarkemmin.



Kuva 2. Kantoniitynkadun varrella on pieni 1950-luvun 11/2-kerroksisten tyyppitalojen kokonaisuus



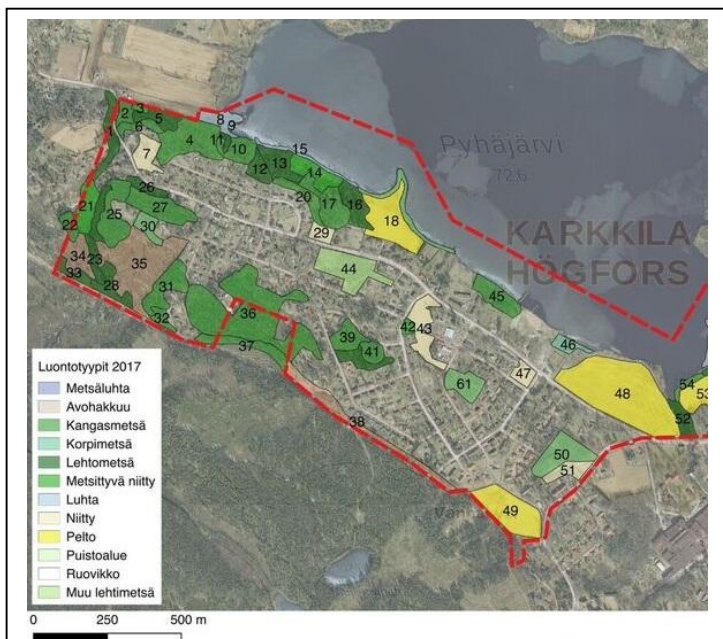
Kuva 3. Vattolan alueella esim. Kantoniitynkadun varsien talot ovat ulkoisen ilmeen suhteen paikoin kirjavia.

Luonnon ympäristö ja maisema

1950-luvun lopulla koko Pyhäjärven ympärys on ollut peltoa. Osalle pellonpohjista on kehittynyt lehtoalueita, joissa kasvillisuus on kehittynyt edustavaksi ja vaateliaaksi lehtolajistoksi. Vattolan alueella on vain muutama metsäinen alue, jolla puusto on kohtalaisen vanhaa, mm. alueen etelälaita. Pääasiassa alueen puusto on nuorta ja varttunutta lehtipuuta, kuten koivua, haapaa ja harmaaleppää.

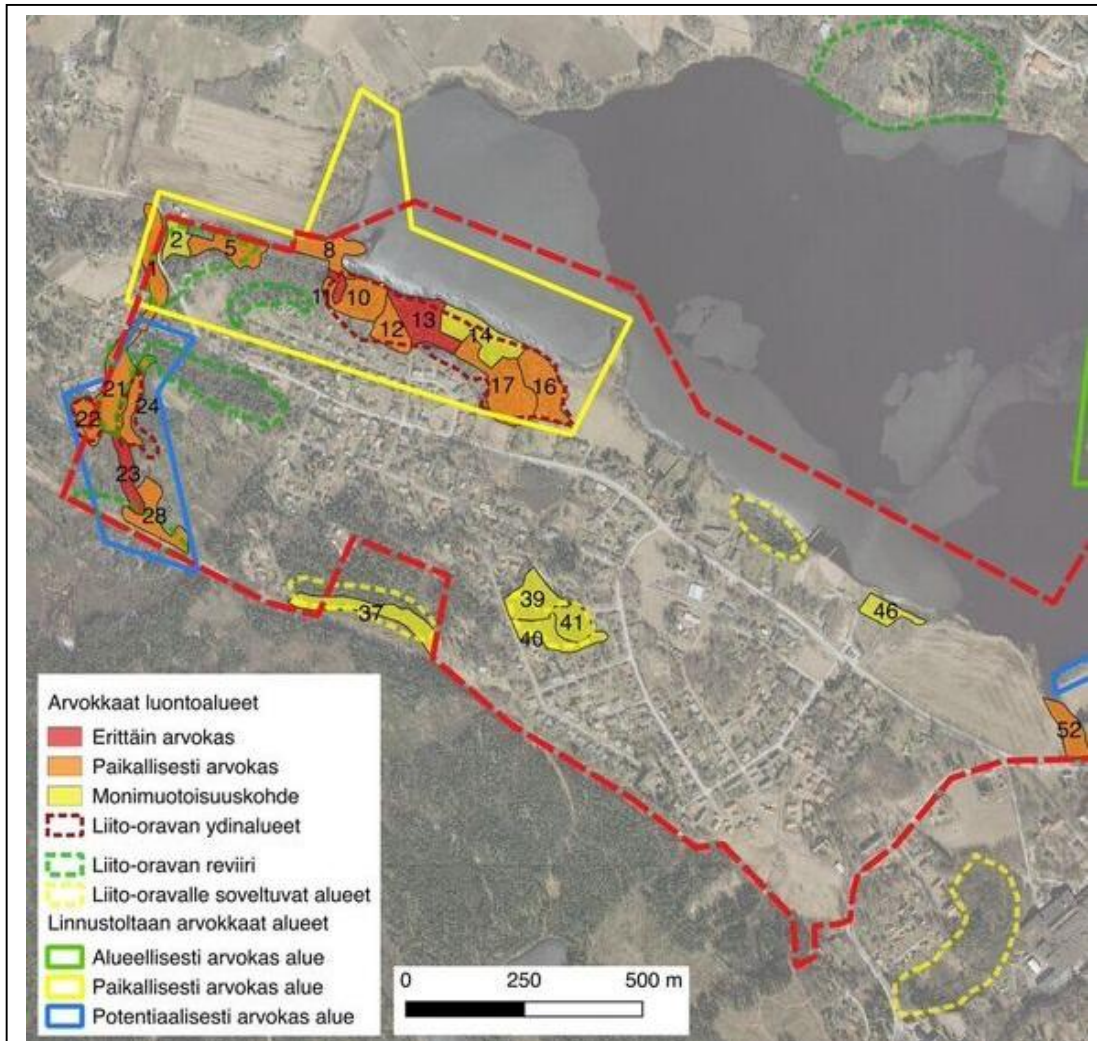
Karjaanjoen ympäristössä on laajajako peltoalue ja asuinalueiden keskeltä löytyy useita niittyjä ja joutomaita. Alueen metsät ovat monipuolisia tuoreen ja kostean kankaan tai lehdon muodostamia alueita. Vattolan

ranta on luonteeltaan alueen länsiosassa runsas puustoista metsää, lähinnä alavaa rantapelttoa (pohjukka ja Lapinniemen ympäristö). Lapinniemen peltoaluetta reunustaa rantapuusto. Länsipuolella on asuinkortteleiden lomaan ja laidalle sijoittuvia lehto- ja kangasmetsäalueita sekä muutamia arvokkaita pintavesikohteita. Länsilaidalla metsäyhteys jatkuu lähes yhtenäisenä eteläpuolisiin laajempiin metsäalueisiin. Vattolan keskivaiheilla on lehtimetsäsaarekkeita sekä hoidettuja niittyjä. Alueella on erikäisen talousmetsän lisäksi havaittavissa puutarhajätteitä ja muuta ihmisen luontoon tuomaa roskaa.

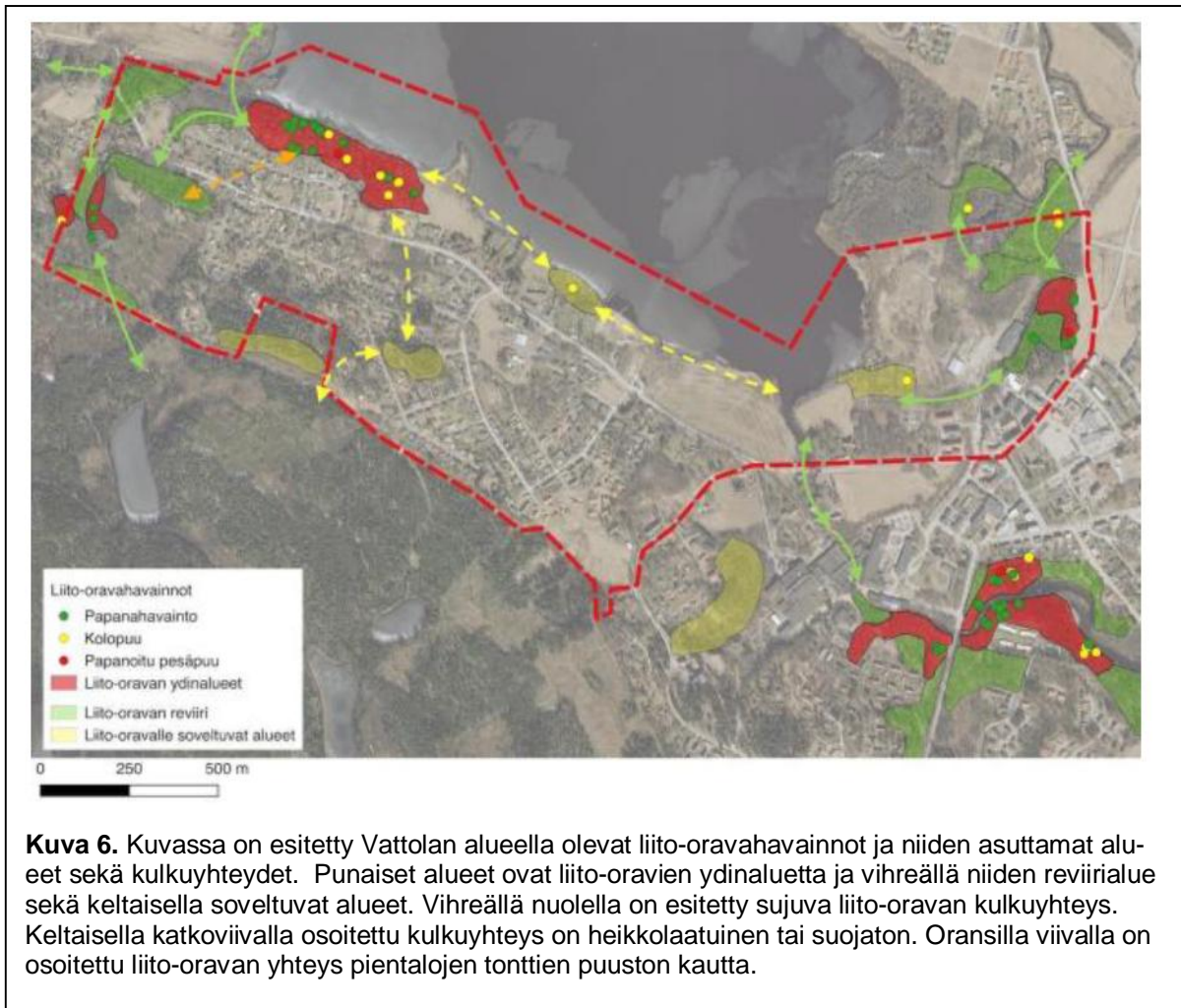


Kuva 4. Vattolan alueen luontotyytit

Kuvassa neljä näkyy Taka-Vattolan alueelle muodostuneen runsaasti rehevääkasvuisia vanhalle pellolle kehittyntä kuusivaltaista metsää sekä puronvarsilehtoja ja rantaluhtaa. Vattolantien eteläpuolisen luonnon erityispiirre on etelästä kohti Pyhäjärveä laskeva purouoma, jonka pääosin luontaisesti virtaavan uoman varteen on syntynyt reheviä lehtoalueita ja vaatiasta lajistoa. Purouoma on jakaantunut seuraaviin luontotyypeihin: puronvarsilehtoon, pajuluhtaan ja metsittyvään niittyyn. Tarkempi selvitys em. kuva luontotyypeistä selviää alueen luontaselvityksestä.



Kuva 5. Kuvassa on esitetty arvokkaat luontoalueet, joista tärkeimmät sijoittuvat Taka-Vattolan länsiosaan ja Pyhäjärven rantaan. Asuinalueen keskellä on yksi laajempi luonnon monimuotoisuuskohte. Punaisella värillä on esitetty kohteet, jotka ovat luontotyyppienä uhanalaisia ja lain erityisesti suojelemissa, mm. pienvedet ja runsaslahopuustoiset luhdet. Oranssilla värillä on kohteet, jotka ovat paikallisesti ja metsälain mukaan arvokkaita. Keltaisella värillä on lähiympäristön kannalta arvokas kohde tai hoitotoimenpitein arvokkaaksi palautuva kohde.



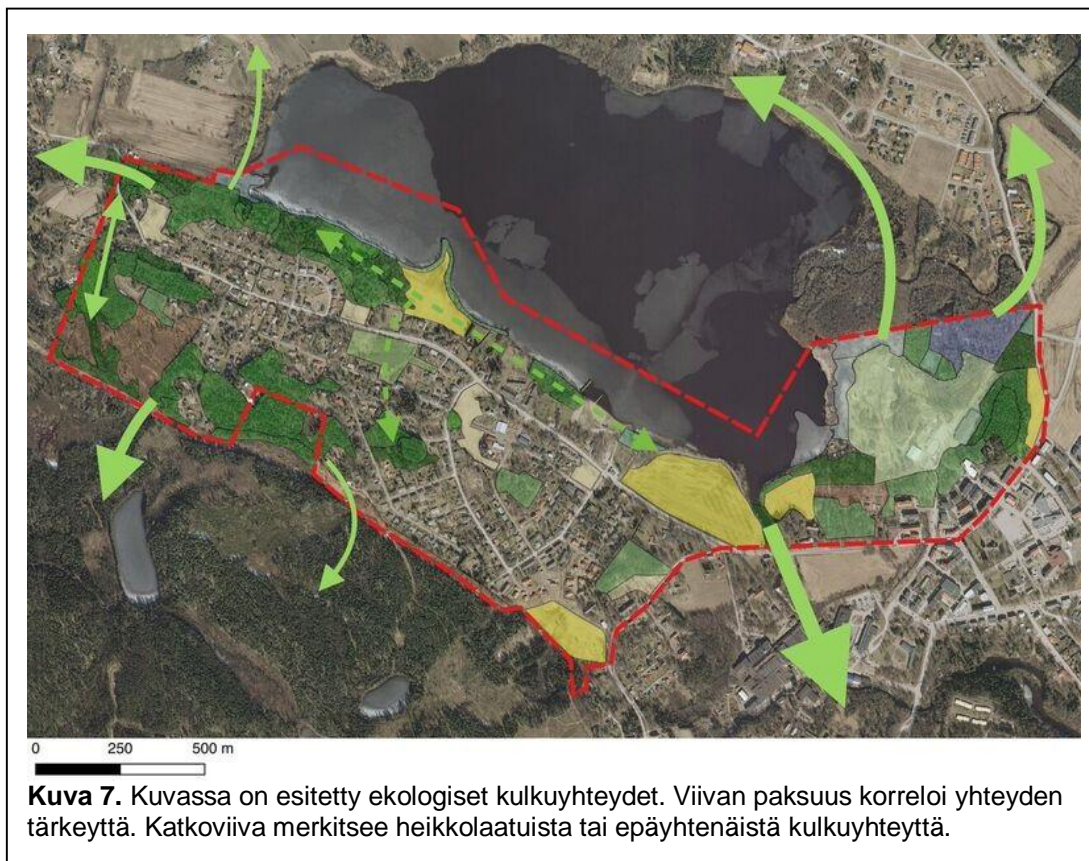
Liito-oravat

Vattolan alueella on useampia liito-oravan asuttamia tai sille soveltuvia alueita. Myös osa pientalotonttien pihapuustosta muodostaa todennäköisesti keskeisen osan liito-oravan elinpiiriä. Pyhäjärven rannan luoteisosassa olevan vanhan kuusivaltaisen metsän joukossa on järeää haapaa, koivua ja harmaaleppää. Tämä alue on kokonaan liito-oravien käytössä. Alueella on liito-oraville soveltuvia pesäpuita, suojaavaa kuusipuustoa ja ruokailua varten riittävästi lehtipuita. Toinen liito-oravan ydinalue on lounaiskulmassa, jossa on kuusivaltaista kangas- ja lehtometsää sekä vanhalle pellonpohjalle kehittyneitä lehtipuustoa. Liito-oravan kulkuyhteyksien kannalta Pyhäjärven rannan alue on vähän eristyksissä muista metsäalueista ja siksi sen yhteyksiä ei saisi heikentää nykyisestä. Liito-oravan tärkeä kulkuyhteys alueelta on puronvartta ja sitä ympäröivän metsän kautta Vattolan eteläosiin. Heikkolaatuista kulkuyhteyttä tulisi parantaa esim. puuistutuksin.

Edellä mainittu Pyhäjärven ranta on rehevänä metsäalueena myös linnustollisesti arvokas. Se toimii myös linnustolle metsäisenä yhteytenä. Siellä on havaittu olevan mm. kultarinta, käpytikka, vihervarpunen, -peippo, sirittäjä, puukiipijä ja monia tiislalajeja.

Ekologiset kulkuyhteydet

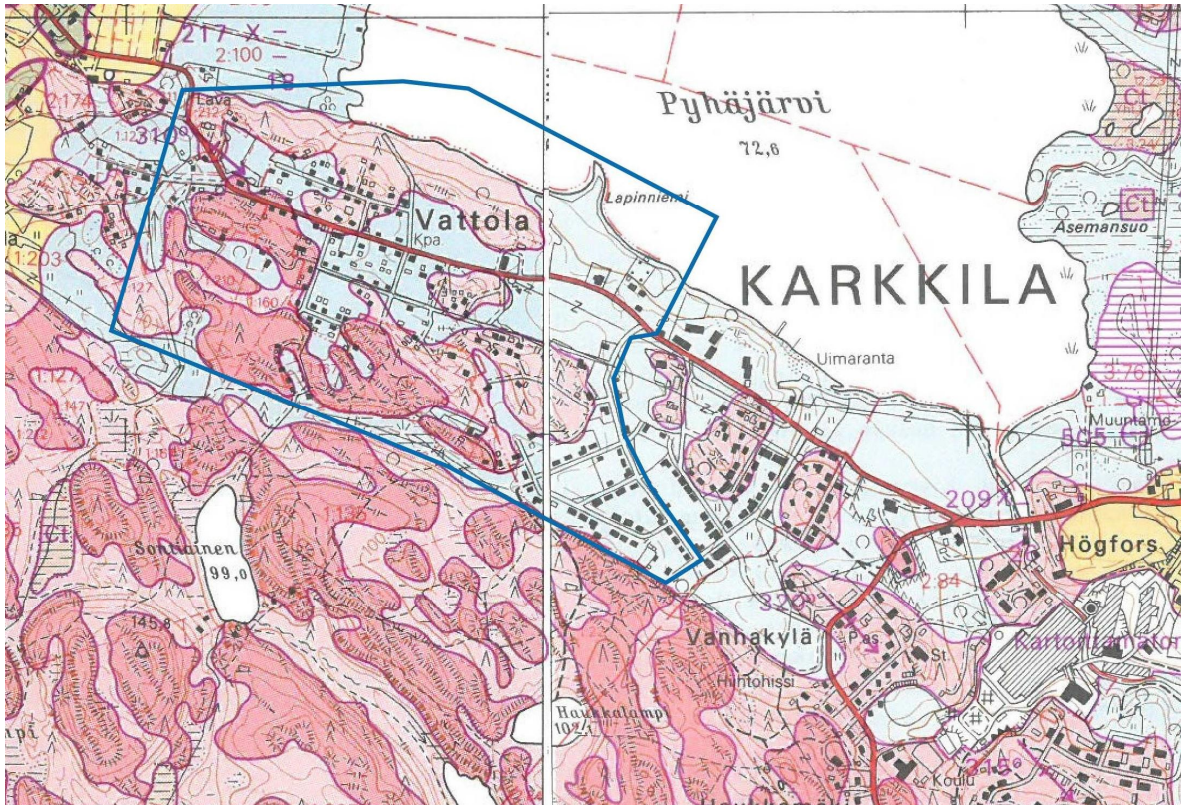
Luonnon ydinalueita yhdistävät ekologiset käytävät, joita pitkin eri eläinlajit kulkevat alueelta toiselle. Vattolan alueella monet sisäiset ekologiset yhteydet ovat heikkoja rakentamisen vuoksi. Siksi nykyiset yhteydet tulisi säästää mahdollisuuksien mukaan. Vattolan alueelta yhteydet kulkevat länteen, pohjoiseen ja etelään, jossa on laajempia luonnon ydinalueita.



Suunnittelualueen maasto nousee Pyhäjärven rannasta noin +74,5 tasosta kohti Vattolan asuinalueen kortteleiden ympäristöä noin +80 - +90 tasolle. Lähellä Pyhäjärven rantaa olevassa Liistonpuistossa on mäennyppylä, jonka korkein kohta on noin +94. Sen ympäristö on noin viidestä seitsemään metriä alempana. Vattolantien itäpäässä, lähellä Karjaanjokea, korkeustaso on noin +76 ja tien keskivaiheilla se on noin +87 tasolla sekä tien länsipäässä korkeustaso on +92,5. Korkeimmat kohdat suunnittelualueella on lounais-eteläpuolella, jossa muutaman mäen korkeimmat kohdat ovat suunnilleen välillä +115 – +118.

Alueen maaperä on kaakkoisosassa ja Vattolantien varrella pääasiassa hienoa silttiä. Alueella on siellä täällä reunamoreenimuodostumia saarekkeina erityisesti Pyhäjärven lounaispäässä. Suunnittelualueen eteläosassa, nykyisen asutuksen ja sen eteläreunaa pitkin kulkevan sähkölinjan välissä on kalliota, jonka päällä on alle 1 metrin verran moreenia.

Paikoitellen alueella on myös avokalliota näkyvissä. Alue ei ole pohjavesialueella, mutta se rajautuu länsipuolella 1. luokan pohjavesialueeseen.



Kuva 8. Maaperäkartassa suunnittelualue on rajattu sinisellä rajauksella. Alueen maaperä vaihtelee monin paikoin alueen eri osissa.

Pyhäjärvi

Pyhäjärvi sijaitsee aivan Karkkilan kaupungin keskustaajamassa. Järven valuma-alueella on paljon peltoa ja asutusta, joten ulkoinen kuormitus on merkittävää. Järvessä on havaittu happikatoja pohjanläheisessä vedessä ja pintaveden kokonaisfosforipitoisuuden perusteella Pyhäjärvi voidaan luokitella keskireheväksi - reheväksi järveksi. Kasvillisuus on paikoitellen runsasta ja kalasto särkikalavaltaista. Pyhäjärven ekologinen tila on ympäristöhallinnon luokituksessa (v. 2013) arvioitu hyväksi. Pyhäjärvelle on tehty kunnostussuunnitelma vuonna 2009.

Pyhäjärven ympäristössä tulva-vaara alue on + 74,76 tasolla, kaksi metriä keskiveden pintaa korkeammalle.

Liikenne

Alueen keskeisin liikenneväylä on Vattolantie, jonka kautta alueen läpiajoliikenne kulkee. Korpiniitynkadun kautta pääsee Vanhalle Turuntielle ja sitä kautta Pusulantielle. Muita tonttikatuja keskeisemmässä asemassa on Hiisimetsänkatu, joka kulkee Vattolantien suuntaisesti sen eteläpuolella. Kyseistä katua käytetään jonkin verran myös Vattolan alueen läpiajoliikenteeseen johtuen Vattolantien hidasteista.

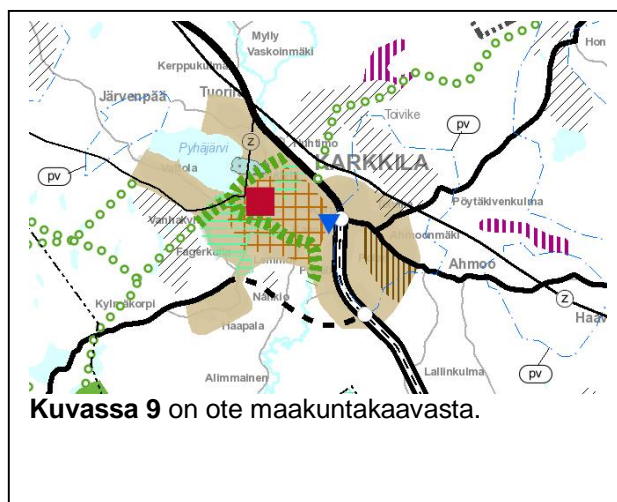
Maanomistus

Suunnittelualueesta Karkkilan kaupungin omistuksessa on monet korttelirakenteen sisällä olevat puistoalueet, kadut ja osa Pyhäjärven rannan asemakaavan mukaisista virkistysalueista. Kaupunki omistaa lisäksi alueen länsiosassa yleiskaavan mukaista AP- ja M-aluetta. Muut alueet ovat yksityisessä omistuksessa.

3.2 Suunnittelutilanne

Maakuntakaava

Uudenmaan maakuntakaavassa, on vahvistettu 8.11.2006. maakuntakaavassa suunnittelualue sijoittuu taajamatoimintojen alueelle (vaalean ruskea alue).

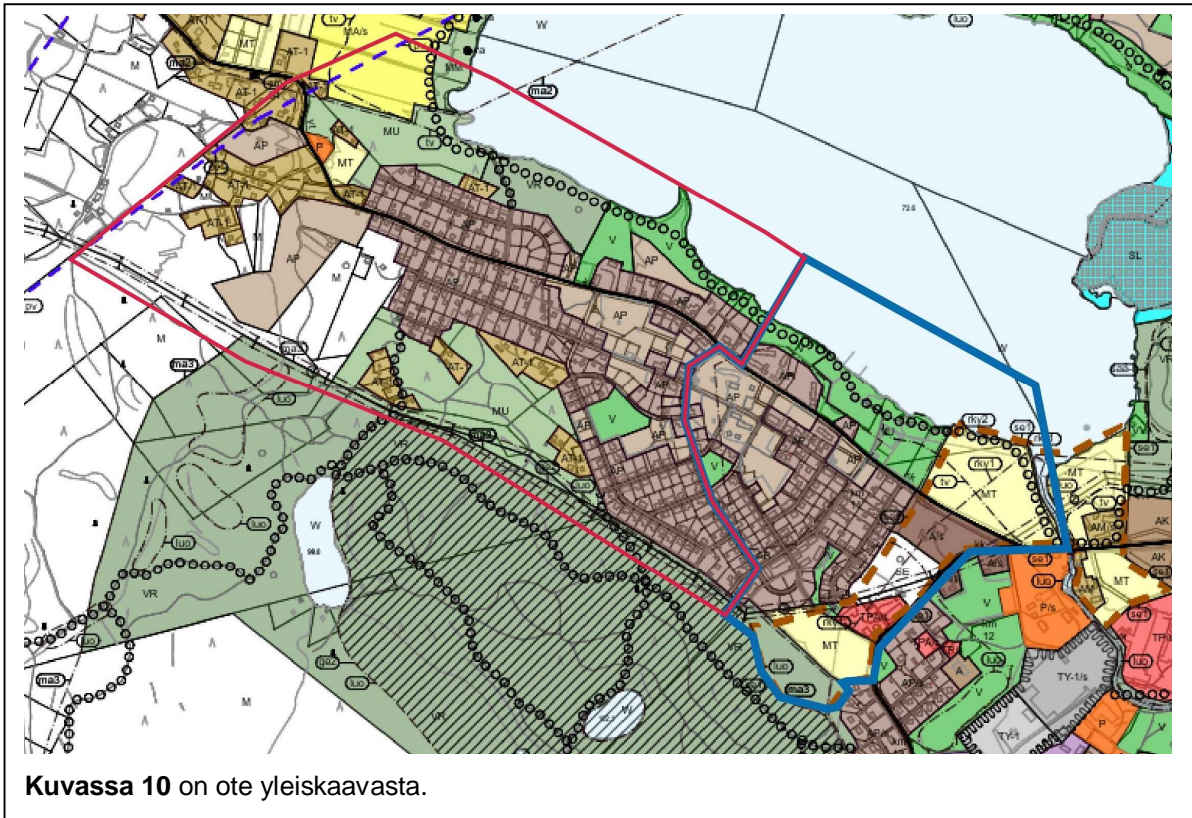


Yleiskaava

Karkkilan keskustaajaman ja kaakkoisosan osayleiskaavassa, jonka valtuusto hyväksyi 5.9.2011 (lainvoimainen 10.4.2014). Suunnittelualueella on rakennettuja pientalovaltaisia alueita (AP). Alueella on pienempiä pientalomaisen asuntorakentamisen täydennysrakentamisen alueita ja sen länsipäässä vähän laajempi alue uudisrakentamiseen. Suunnittelualueella on myös kyläasutuksen alueita (AT-1). Lisäksi länsipäässä on alue varattu palvelujen ja hallinnon tarpeisiin (P). Pyhäjärven ranta on pääosin virkistysaluetta (V) ja retkeily- ja ulkoilualue (VR) sekä aivan länsipäässä maa- ja metsätalousaluetta (MU). VR-alueita on myös alueen eteläpuolella sähkölinjan takana. MU-alueita on kyseisen sähkölinjan pohjoispuolella. Muut aluevaraukset liittyvät maa- ja metsätalouteen (M, MT ja MA/s).

Suunnittelualueen etelärajan tuntumassa on arvokas luonnonmaisema (ma-3), arvokas harju- tai kallioalue (ge-2) ja luonnon monimuotoisuuden kannalta tärkeä alue (luo). Ge-2-alueella on huomioitava alueen geologiset arvot. Alueella on MRL 43.2§ ja 128§ mukainen toimenpiderajoitus, joka ei kuitenkaan koske metsätaloutta. Alueella ei saa aiheuttaa maa-aineslaissa tarkoitettua kauniin maisemakuvan turomistusta, luonnon merkittävien kauneusarvojen tai erikoisten luonnonesiintymien turomistusta tai laajalle ulottuvia vahingolli-

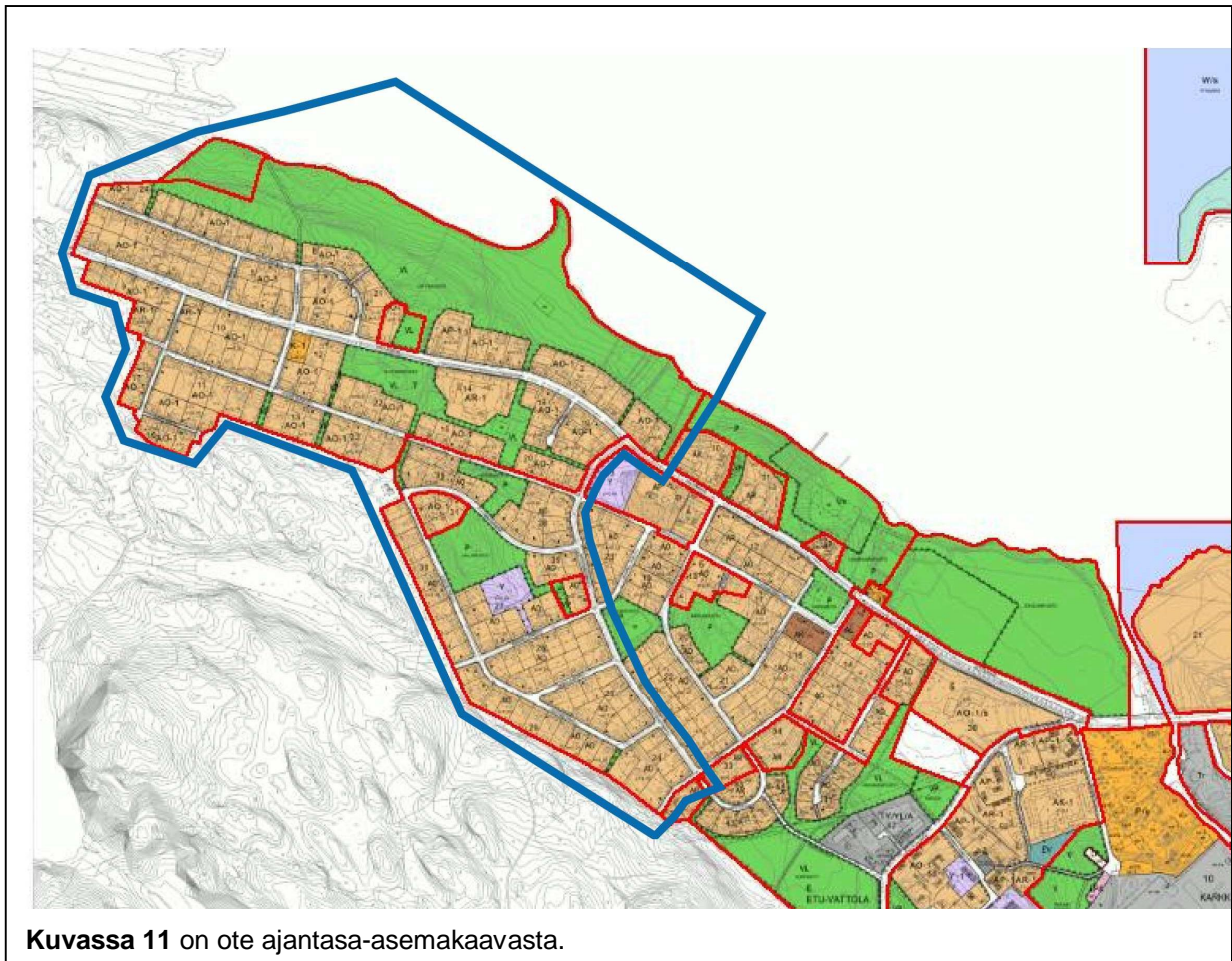
sia ominaisuuksia luontosuhteissa. Ma-3- ja luo-merkinnän alueella on vastaavanlaisia vaatimuksia kuin ge-2-alueella. Pyhäjärven etelärantaa pitkin kulkee ulkoilun pääreitti ja pohjoiskulmassa on tulvavaara-alueita.



Asemakaava

Alueella ovat voimassa seuraavat asemakaavat:

- Etu-Vattolan asemakaavanmuutos, VI kaupunginosa, koskee kortteleita 11–31, 35 ja 36 sekä urheilu- ja puistoalueita, vahvistettu 8.4.1981 (kaava nro 87).
- Taka-Vattolan asemakaava VII kaupunginosa, koskee kortteleita 1-24 sekä katu- ja virkistysalueita, vahvistettu 20.8.1990 (kaava nro 131).
- Kantoniitynkadun alue, VI kaupunginosa, koskee korttelin 35 tontteja 4 ja 5 sekä virkistysaluetta, hyväksytty 4.9.2006 (kaava nro 189).
- Asemakaavan muutos VI kaupunginosa, koskee korttelia 31, hyväksytty 12.2.1990 (kaava nro 127).
- Asemakaavan muutos VII kaupunginosa, koskee korttelia 21 ja puistoaluetta, vahvistettu 30.1.1992 (kaava nro 140).
- Asemakaavan muutos VII kaupunginosa, koskee virkistysaluetta, 25.11.1953 (kaava nro 7).



Kuvassa 11 on ote ajantasa-asemakaavasta.

Asemakaavoissa suunnittelualan korttelit ovat pääasiassa tarkoitettu omakotitaloille (AO). Alueella on kaksi rivitalojen korttelialuetta (AR-1), yksi asuinpienalojen korttelialue (AP-1) ja yksi yleisten rakennusten korttelialue (Y) sekä yksi liike- ja toimistorakennusten korttelialue (K-1). Asuinrakentamiseen tarkoitetuilla tonteilla tehokkuusluku vaihtelee 0,15 – 0,25 välillä. Yleisten rakennusten tontilla tehokkuusluku on 0,4 ja liikerakennusten tontilla 0,25. Kerrosluku alueella on I-II välillä. Pyhäjärven ranta-alue on osoitettu kaavoissa lähivirkistysalueeksi.

Muut suunnitelmat

Alla on luettelo alueelle tehdyistä selvityksistä ja suunnitelmista:

1. Karkkilan Keskustaajaman ja kaakkoisosan yleiskaava selvityksineen, 2014
 - Rakennettu kulttuuriympäristö, MA-arkkitehdit, 9.6.2011.
 - Liikenneselvitys, Sito Oy, 14.3.2011.
 - Maisemaselvitys, MA-arkkitehdit, 31.5.2010.
 - Luontoselvitys, Hannu Tammelin, toukokuu 2010.

2. Karkkilan vanha rakennuskulttuuri, Päivi Mikola ja Risto Hakomäki, 1994.
3. Valtakunnallisesti merkittävät rakennetut kulttuuriympäristöt, Museovirasto 2009.
4. Missä maat on mainiommat, Uudenmaan kulttuuriympäristöt, Uudenmaan liiton julkaisu E 114 – 2012.
5. Karkkilan eli Högforsin ja Pyhäjärven entisen Pahajärven historia. Seppo Aalto ja Kimmo Rentola, Jyväskylä 1992.
6. Pyhäjärven maiseman hoitosuunnitelma. MA-arkkitehdit, 28.10.1996.
7. Pyhäjärven eteläosan luontoselvitys, Laura Ahopelto, 2017.

4 VAIKUTUSTEN ARVIONTI

Vaikutusten selvittämisen tarkoituksena on jo suunnittelun aikana saada tietoa suunnitteluratkaisujen merkityksestä ja siten parantaa lopullisen suunnitelman laatua. Tätä kaavamuu-
tosta laadittaessa erityistä huomiota kiinnitetään täydennysrakentamisen sopeuttamiseen
ympäristöön, suojeltujen rakennusten ja luontoarvojen sekä yhtenäisten viheryhteyksien
säilymiseen. Vaikutusten arvioinnilla tarkennetaan myös alueen suunnittelun tavoitteita.

5 OSALLISET

- Kaava-alueen ja lähiympäristön maanomistajat ja -haltijat
- Kaava-alueen ja lähiympäristön asukkaat sekä muut mahdolliset alueen sekä lähiympäristön käyttäjät
- Kaupungin toimialat:
 - Tekninen toimiala: mittaus- ja kiinteistötoimi, yhdyskuntatekniikka, vesihuoltolaitos, tilapalvelu, rakennusvalvonta, ympäristönsuojelu, museotoimi, liikuntatoimi.
 - ympäristöterveydenhuolto
- Uudenmaan liitto
- Uudenmaan elinkeino-, liikenne- ja ympäristökeskus
- Karkkilan kotiseutuyhdistys ry
- Karkkilan Luonnonsuojeluyhdistys ry
- Länsi-Uudenmaan maakuntamuseo
- Länsi-Uudenmaan pelastuslaitos
- Verkonrakentajat:
 - Elenia Oy, Vapo Oy, teleoperaattorit

6 OSALLISTUMISEN JA VUOROVAIKUTUKSEN JÄRJESTÄMINEN

Vireilletulo (2017)

Asemakaavan muutoksen laatimiseen on ryhdytty Karkkilan kaupungin toimesta. Kaupunginhallitus on päättänyt kaavan laatimisesta __.__.2017. Osallistumis- ja arviointisuunnitelma laitetaan nähtäville syyskuussa ja siihen voi tutustua Karkkilan kaupungintalon palvelupisteen Serverissä ja kaupungin www-sivuilla. Kaupungin yhteistyötahoille sekä verkko- rakentajille ilmoitetaan sähköpostitse.

Luonnosvaihe

(2018 - 2020)

Kaavoitettava alue tullaan jakamaan pienempiin osiin, jolloin luonnosvaihe ajoittuu eri kaavaosien mukaan useammalle vuodelle. Tekninen lautakunta käsittelee asemakaavaluonnoksen, jonka jälkeen se laitetaan valmisteluaineistoinen nähtäville 30 päivän ajaksi Karkkilan kaupungintalon ilmoitustaululle (Valtatie 26, 2. krs.) sekä kaupungin verkkosivuille. Luonnosvaiheen kuulemisesta tiedotetaan nimetyille osallisille ja yhteistyötahoille joko kirjjeellä tai sähköpostin välityksellä. Lisäksi luonnosvaiheen kuulemisesta ilmoitetaan kuulutuksella paikallislehdissä ja kaupungin www-sivuilla.

Tässä vaiheessa osallisilla on mahdollisuus antaa kaavaluonnosta koskevia mielipiteitä joko kirjallisesti tai suullisesti ilmoituksessa mainittuna ajankohtana. Mielipiteet tutkitaan kaavoituksessa ja huomioidaan tavoitteiden puitteissa mahdollisuuksien mukaan. Mielipiteitä käsitellään tarvittaessa kaavakäsittelyn yhteydessä teknisessä lautakunnassa sekä kaupunginhallituksessa.

Ehdotusvaihe (2018-2021)

Suunnitelma muokataan asemakaavaehdotukseksi, jonka kaupunginhallitus asettaa teknisen lautakunnan käsittelyn jälkeen virallisesti nähtäville 30 päivän ajaksi (Tekninen toimiala/kaavoitus). Tässä vaiheessa nähtävillä olosta ilmoitetaan kuulutuksella paikallislehdissä ja kaavaehdotuksesta saa tarvittaessa jättää kirjallisen muistutuksen kuulutuksessa esitetyllä tavalla.

Nähtävillä olon jälkeen mahdolliset muistutukset käsitellään teknisessä lautakunnassa ja kaupunginhallituksessa sekä tutkitaan suunnitelman muuttamistarve. Muistutuksen tehneille, jotka ovat ilmoittaneet osoitteensa, ilmoitetaan kunnan perusteltu kannanotto esitettyyn mielipiteeseen sen jälkeen, kun asia on käsitelty ympäristölautakunnassa.

Kaavan hyväksyminen ja voimaantulo

Asemakaavaehdotus hyväksytään kaupunginhallituksen käsittelyn jälkeen valtuustossa. Hyväksymisestä ilmoitetaan niille, jotka ovat sitä nähtävilläoloaikana kirjallisesti pyytäneet ja samalla ilmoittaneet osoitteensa. Hyväksymispäätöksestä voi edelleen valittaa 30 vrk kuluessa Helsingin hallinto-oikeuteen.

Valitusajan päätyttyä kaavan voimaantulosta ilmoitetaan kuulutuksella paikallislehdissä sekä kaupungin internet-sivuilla www.karkkila.fi.

Koko kaavaprosessin ajan kaavoituksen kotisivuilta (www.karkkila.fi) löytyy tietoja kaavasta ja sen etenemisestä.

7 PALAUTE OSALLISTUMIS- JA ARVIINTISUUNNITELMASTA

Osallistumis- ja arviointisuunnitelman laatimisesta määrätään MRL:n 63 §:ssä. Suunnitelmaa täydennetään tarvittaessa ja se on mahdollisine päivityksineen koko kaavaprosessin ajan nähtävillä kaavoituksen verkkosivuilla sekä saatavilla kaavoituksesta. Osallistumis- ja arviointisuunnitelmasta voi antaa palautetta asian valmistelijalle, kaavoitusarkkitehti Jari Mettälälle.

VALMISTELIJA

Kaavoitusarkkitehti Jari Mettälä

Yhteystiedot:

p. 044 4675 458

email: jari.mettala@karkkila.fi

Käyntiosoite:

Kaupungintalo/Tekninen toimiala/

Kaavoitus

Valtatie 26, Karkkila (II kerros)

Postiosoite:

KARKKILAN KAUPUNKI

TEKNINEN TOIMIALA/KAAVOITUS

PL 50

03600 Karkkila

PÄIVÄYS

Karkkilassa 15. marraskuuta 2017