

KARKKILA

Keskustaajaman osayleiskaava-alueen arkeologinen inventointi

Historiallisen ajan muinaisjäännökset

19.–23.5.2008



FM Johanna Enqvist

Museovirasto, rakennushistorian osasto



Arkisto- ja rekisteritiedot

Alue: Karkkila, keskustaajaman osayleiskaava-alue

Tutkimuksen laatu: inventointi

Kohteen laji: kiinteä muinaisjäänös

Kohteen ajoitus: historiallinen

Peruskartat: 2041 06, 2042 01, 2042 04

Projekti: Historiallisen ajan muinaisjäänösten inventointi Karkkilan keskustaajaman osayleiskaavan alueella 19.–23.5.2008

Tutkimuslaitos: Museovirasto, rakennushistorian osasto (MV/RHO)

Tutkija: FM Johanna Enqvist

Kenttätyöaika: 19.–23.5.2008

Tutkimuskustannukset: 3900,00 €

Tutkimusten kustantaja: MA-arkkitehdit

Aikaisemmat tutkimukset: -

Löydöt: -

Digitaalikuivat: f. 125856:1-40 (MV/RHOA)

Inventointiraportin sivumäärä: 25 s. + Liitteet

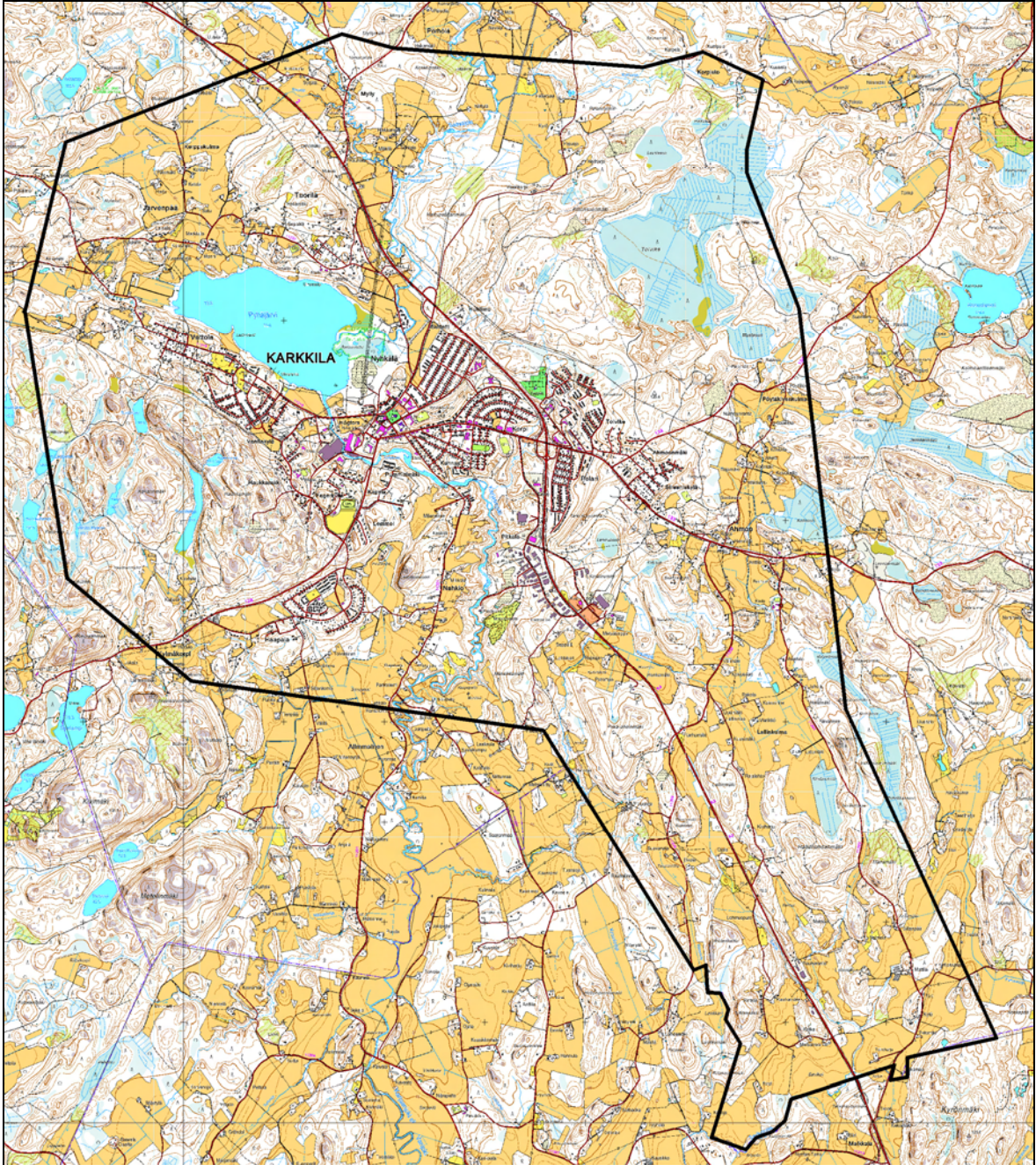
Liitteet: Digitaalikuvaluettelo

Arkistoitu kirjeenvaihto: Karkkilan kaupungin lausuntopyyntö koskien Tuorilan 11. kaupunginosan kortteleita 29–54, katu- ja puistoalueita sekä maa- ja metsätalousaluetta 29.8.2006 ja Museoviraston lausunto 6.10.2006 (dnro 485/303/2006); Karkkilan kaupungin lausuntopyyntö Keski- ja Itä-Tuorilan asemakaavan muutosehdotuksesta 22.1.2008 ja Museoviraston lausunto 22.2.2008 (dnro 67/303/2008); MA-arkkitehtien tarjouspyyntö 13.3.2008 ja Museoviraston tarjous 25.3.2008 (dnro 110/304/2008).

Alkuperäisen inventointikertomuksen säilytyspaikka: Museovirasto, rakennushistorian osaston arkisto (MV/RHOA).

Kannen kuva: f.125856:22 Ahmoon kylä, nykyinen Pyymäen talo. SW-NE, 21.5.2008 J. Enqvist, MV/RHO.

Yleiskartta



Karkkilan keskustaajaman osayleiskaava-alue mustalla rajattuna. PK 2041 06, 2042 01, 2042 04.

Tiivistelmä

Museoviraston rakennushistorian osaston toteuttamassa inventointiprojektissa paikannettiin historiallisen ajan kylätontteja sekä teollisuushistoriallisia kohteita 19.–23.5.2008 Karkkilan keskustaajaman osayleiskaavan alueella. Tutkimuskustannuksista vastasi MA-arkkitehdit. Inventoinnin toteutuksesta esi-, jälki- ja kenttätöineen huolehti Museoviraston tutkija FM Johanna Enqvist.

Inventoitu alue kattoi Karkkilan keskustaajaman osayleiskaavoituksen hankesuunnitelmassa määritellyn suunnitelma-alueen. Alueella on inventoitu esihistoriallisia muinaisjäännöksiä vuonna 2003 (Seppä 2003), ja inventointialueelta tunnettiinkin entuudestaan viisi kiinteää muinaisjäännöstä: ajoittamaton röykkiökohde, kolme kivikautista asuinpaikkaa sekä yksi historiallisen ajan kylätontti. Vuoden 2008 inventoinnin tarkoituksena oli historiallisen ajan kyläpaikkojen sekä teollisuushistoriallisten kohteiden sijainnin, laajuuden ja säilyneisyyden määrittely suunnitelma-alueella.

Inventoinnin yhteydessä paikannettiin yhteensä kuusi ilmeisesti jo keskiajalle periytyvää kyläpaikkaa, yksi perimätiedon mukainen linnavuori sekä myllynpaikka. Kylätontit ovat edelleen rakennettuja, mutta rakennuskanta on suurelta osin melko väljästi sijoittunutta maaseutu- ja omakotitaloasutusta. Tämän vuoksi on erittäin todennäköistä, että vanhojen kylätonttien alueilla on säilynyt myös aikaisempien asutusvaiheiden jäännöksiä.

Sisällysluettelo

Arkisto- ja rekisteritiedot.....	2
Yleiskartta	3
Tiivistelmä.....	4
Sisällysluettelo	5
1. Johdanto	6
2. Karkkilan historiaa.....	6
2.1. Karkkilan vanhat kylät	7
3. Yhteenveto.....	8
4. Vuoden 2008 inventoinnissa löydetyt muinaisjännökset.....	9
4.1. Ahmoo (Achmä).....	10
4.2. Järvenpää (Järffaenpää).....	13
4.3. Nyhkälä (Nijchkälä).....	16
4.4. Tuorila (Torila).....	18
4.5. Vahtola (Vattoila)	21
4.6. Vanhakylä (Karkkila)	21
4.7. Ahmoon mylly	23
4.8. Puihanlinna.....	24
Lähteet.....	25
Arkistolähteet	25
Painetut lähteet ja kirjallisuus.....	25
Internetlähteet	25
Liitteet.....	26
Digitaalikuvaluettelo.....	26

1. Johdanto

Museoviraston rakennushistorian osaston toteuttamassa inventointiprojektissa paikannettiin maastossa historiallisen ajan kylätontteja sekä teollisuushistoriallisia kohteita 19.–23.5.2008 Karkkilan keskustaajaman osayleiskaavan alueella. Asutus- ja teollisuushistoriallisen muinaisjäännösinventoinnin kustannuksista (3900,00 €) vastasi muinaismuistolain 15 § nojalla MA-arkkitehdit. Kokonaisuudessaan kolmen viikon mittaisen inventoinnin toteutuksesta esi-, jälki- ja kenttätöineen huolehti Museoviraston tutkija FM Johanna Enqvist.

Karkkilan kaupunki pyysi Keski- ja Itä-Tuorilan asemakaavan muutosehdotuksesta Museoviraston lausuntoa 22.1.2008. Kaavaehdotusta käsittelevässä lausunnossaan (dnro 67/303/2008) Museovirasto totesi, että oli jo aikaisemmassa lausunnossaan vuonna 2006 (dnro 485/303/2006) esittänyt, että kaavoittaja teettäisi kaava-alueen itäosasta arkeologisen selvityksen Tuorilan historiallisen ajan kylänpaikan sijainnin ja säilyneisyyden määrittelemiseksi. Selvitystä ei ollut tehty, mutta kaavoittaja pyysi Museovirastolta 13.3.2008 tarjouspyynnön koko Karkkilan keskustaajaman osayleiskaava-alueetta koskevasta arkeologisesta inventoinnista ja hyväksyi Museoviraston 23.3.2008 tekemän tarjouksen (dnro 110/304/2008).

Inventoitu alue kattaa Karkkilan keskustaajaman osayleiskaavoituksen hankesuunnitelmassa määritellyn suunnitelma-alueen. Alueella on inventoitu esihistoriallisia muinaisjäännöksiä vuonna 2003 (Seppä 2003), ja inventointialueelta tunnettiinkin entuudestaan viisi kiinteää muinaisjäännöstä: ajoittamaton rökkiökohde, kolme kivikautista asuinpaikkaa sekä yksi historiallisen ajan kylätontti. Vuoden 2008 inventoinnin tarkoituksena oli historiallisen ajan kylänpaikkojen sekä teollisuushistoriallisten kohteiden sijainnin, laajuuden ja säilyneisyyden määrittely koko suunnitelma-alueella.

Inventoinnin yhteydessä paikannettiin yhteensä kuusi ilmeisesti jo keskiajalle periytyvää kylänpaikkaa, yksi perimätiedon mukainen linnavuori sekä myllynpaikka. Kylätontit ovat edelleen rakennettuja, mutta rakennuskanta on suurelta osin melko väljästi sijoittunutta maaseutu- ja omakotitaloasutusta. Tämän vuoksi on erittäin todennäköistä, että vanhojen kylätonttien alueilla on säilynyt myös aikaisempien asutusvaiheiden jäännöksiä.

2. Karkkilan historiaa

Kristinuskon saapuminen, joka määritellään esihistoriallisen ajan päätepisteeksi, ajoitetaan hieman vaihtelevasti eri osissa Suomea. Itä-Suomessa on rajapyykinä perinteisesti pidetty 1300-lukua, Hämeessä 1200-lukua ja Lounais-Suomessa 1100-lukua. Ristiretkiaikaan (1025–1300 jKr.) viitattaessa käytetään myös termejä *varhaiskeskiaika* tai *varhaishistoria*; Keski-Euroopassa *keskiajan* on katsottu alkaneen jo 400-luvulla.

Muinaismuistolaki ei täsmällisesti määrittele muinaisjäännökseltä vaadittavaa ikää, mutta Museovirastossa on muotoutunut käytäntöjä ja määritelmiä, joiden perusteella historiallisen ajan muinaisjäännöksiä tutkitaan ja suojellaan. Historiallinen aika voidaan arkeologian näkökulmasta jakaa karkeasti:

<i>Keskiaika</i>	<i>1300–1500 jKr.</i>
<i>Uusi aika</i>	<i>1500–1900 jKr.</i>

Uudemmissa (1900-luvun) jäännöksistä suojelun piiriin kuuluvat ensimmäisen ja toisen maailmansodan linnoituslaitteet.

Karkkilasta ei toistaiseksi tunneta yhtä irtolöytönä löydettyä tuluskiveä lukuun ottamatta rautakautisia muinaisjäännöksiä. On oletettu, että Karkkilan-Pyhäjärven seutu olikin rautakaudella eräalueena ennen

pysyvän asutuksen ja kylien syntyä historiallisella ajalla. Matka vei seudun halki mm. kuljettaessa Karjaanjoen vesistöä pitkin Suomenlahdelta rautakautisen hämäläisasutuksen keskusalueille, nykyisen Hämeenlinnan ympäristöön. Vesitien lisäksi Pyhäjärven seutua halkoivat luultavasti useat maaväylät jo rautakaudella. (Haggrén 1992:20.)

Karkkilaa, silloista Pahajärven (1700-luvun lopulta Pyhäjärvi) aluetta koskevia keskiaikaisia asiakirjoja ei ole säilynyt. Vanhin tiedossa oleva historiallinen lähdetieto on vuodelta 1517: vuoden 1622 tuomiokirjassa mainitaan Siikalan kylän Yrjö Matinpojan Kuninkaanniemi –nimisen niityn omistusoikeutta todistava 105 vuotta vanha asiakirja. Kuningas Kustaa Vaasa velvoitti voutinsa tekemään tarkat tilit voutikunnan tuloista ja menoista. Näihin voudintileihin sisältyvät myös talokohtaiset listat ns. maakirjat, joihin merkittiin jokaisen talonpoikaistalon veroperusteet ja veroluku. Niinpä vuodelta 1539 peräisin oleva Hämeen ensimmäinen maakirja sisältääkin jo tarkkoja tietoja Karkkilan kylien silloisista taloista ja isännistä. (Aalto 1992:26-27.)

1500-luvulla maallisten hallintopitäjien ja seurakuntien eli kirkkopitäjien rajat eivät olleet yhteneväiset. Oikeushallinnollisesti maa oli jaettu kihlakuntiin; nykyisen Karkkilan alue oli osa Hämeen läänin Hattulan kihlakuntaa, johon kuuluivat seuraavat pitäjät: Janakkala, Loppi, Renko, Lehijärvi, Hattula ja Vihti. Hallintopitäjät oli jaettu veronkantopiireihin, neljänneskuntiin. Pyhäjärven ympärillä olevat kylät *Tuorila*, *Nybkälä*, *Karkkila*, *Vattola* ja *Järvenpää* sekä 1800-luvulla kuivatetun Siikalanjärven rannalla sijainnut *Siikala* kuuluivat Lopen hallintopitäjän Pahajärven neljänneskuntaan. *Ahmoo* ja *Haavisto* muodostivat Vihdin hallintopitäjän pohjoiskolkan: Ahmoo osana Vanjärven ja Haavisto Vihdin neljänneskuntaa. Kaikki nykyisen Karkkilan kylät kuuluivat Vihdin seurakuntaan, joka itsenäistyi 1400–1500 -lukujen vaihteessa oltuaan sitä ennen Lohjan kappelina. (Aalto 1992:27.)

Karkkila (ruots. *Högfors*) itsenäistyi Vihdin kappeliseurakunnasta vuonna 1869. Nykyinen Karkkilan keskusta-alue erotettiin vuonna 1932 Pyhäjärvi Ul:stä Karkkilan kauppalaksi. Karkkila ja Pyhäjärvi Ul yhdistyivät vuonna 1969 Karkkilaksi, josta tuli vuonna 1977 kaupunki. Högforsin masuuni valmistui vuonna 1822, kun kosken partaalle perustettiin malmin jalostamista varten Högforsin rautaruukki. Raaka-aine saatiin lähistöltä Kulosuonmäen rautakaivoksesta. Tehtaan myötä Karkkilasta kasvoi omaleimainen teollisuuskaupunki. Kaupungin kasvuun ja teollistumiseen on vaikuttanut myös kapearaiteinen Hyvinkään–Karkkilan rautatie. Nykyisin Karkkila on metalliteollisuudesta leimansa saanut pikkukaupunki maaseudun ja vanhojen kylien ympäröimänä.

(<http://fi.wikipedia.org/wiki/Karkkila>.)

2.1. Karkkilan vanhat kylät

Keskiaikaisten kylien arkeologisessa inventoinnissa hyödynnetään monia historiallisia lähteitä. Tärkeimpiä kylien synnystä, koosta ja sijainnista kertovia lähteitä ovat asiakirjamaininnat, historialliset kartat (tilus-, verollepano- ja isojakokartat 1600-, 1700- ja 1800-luvuilta), sekä veroluettelot (1500-luku), joiden avulla voidaan jäljittää kylien talolukuja ja yksittäisiä isäntiä. Nykyinen paikannimistö ja niihin liittyvä perimätieto antavat myös arvokkaita vihjeitä inventoijalle.

Ongelmana on se, että muutamaa keskiaikaista asiakirjamainintaa lukuun ottamatta historialliset lähteet ovat yleisesti ottaen paljon nuorempia kuin se kerrostuma, joka arkeologisen inventoinnin yhteydessä pyritään tavoittamaan. Vanhimmat käytettävissä olevat kartat ovat jo 1500-luvun loppupuolelta, mutta suurin osa historiallisesta karttamateriaalista koostuu 1800-luvun isojakokartoista. Isojakokartatkin ovat tosin käyttökelpoisia inventoinnin apuvälineitä valottaessaan osaltaan alueen maankäytön historiaa.

Arkeologiselta kannalta mielenkiintoisimpia ovat ns. autiokylät, jotka ovat sodan, nälänhädän, epidemian tai muun syyn takia autioituttuaan olleet onohduksissa parhaassa tapauksissa useita vuosisatoja. Kyliä autioittivat esim. 1500-luvun lopulla sotavuodet ja niiden välittömänä seurauksena tulleet rasitukset: ryöstöretket, nälkä ja taudit.

Vuoden 1539 Hämeen ensimmäisen maakirjan mukaan Karkkilan alueen yhdeksässä kylässä oli yhteensä 41 taloa. Suurimmat kylät olivat Haavisto ja Ahmoo, joissa molemmissa oli tuolloin

yhdeksän taloa. Tuorilassa ja Vaskijärvellä taloja oli kuusi; muissa kylissä isäntiä oli 2–3 ja Siikalassa vain yksi. Kylien yhteenlaskettu veromäärä oli suhteellisen pieni, vain vähän yli 3,5 *koukkuu* (vanha hämäläinen veroyksikkö). *Jousiveroa* (vanha metsästyksen liittyvä henkilövero) kylissä maksettiin 44 aikuisesta miehestä. Maallinen verotus oli luonteeltaan puhtaasti hämäläistä, mutta kirkollisen verotuksen perusteet olivat lähtöisin Uudeltamaalta, ns. *Uudenmaan Helsingin oikeuden* mukaiset. (Aalto 1992:27-28, 243-244.)

Kaikki nykyisen Karkkilan kylän ovat mitä ilmeisimmin siis keskiaikaisia, lukuun ottamatta 1700-luvun lopulla uudisasutuksen tuloksena syntyneitä Vuotinaista. Hallinnollinen hajanaisuus sekä maallisen ja kirkollisen veron perusteiden alueellinen poikkeavuus viittaavat Pahajärven olleen keskiajalla rajaseutua. Alhaiset veroyksikkömäärät vihjaavat puolestaan, ettei asutus ollut vuonna 1539 vielä kovin pitkäikäistä. (Aalto 1992:28.)

Karkkilan kaupungin keskustan alue on noussut kahden vanhan kylän, Karkkilan ja Nyhkälän, maille. Nyhkälän kylä sijaitsi Karjaanjoen itä- ja pohjoispuolella, Karkkila sen länsipuolella. Högforsin tehtaan perustajat A.H. Bökman ja J.J. Dreilick ostivat Karkkilan kylän maat jo vuonna 1821 ja alueelle syntyi kolme tehtaan työväen asuinalueita: Vanhakylä, Haukkamäki ja Fagerkulla. (Mikola & Hakomäki 1994:39.)

Inventointialueelta paikannettiin historiallisten karttojen perusteella kuusi vanhan Pahajärven keskiaikaista kylää, joihin kuhunkin kuului 1–3 tonttia: Vanhakylä (Karkkila), Vahtola, Järvenpää, Tuorila, Nyhkälä ja Ahmoo. Näistä Nyhkälä on koknaisuudessaan jäänyt nykyisen Karkkilan keskustan alle. Myös muut tonteista ovat edelleen asuttuja, mutta rakennuskanta on pääsääntöisesti vanhempaa ja väljemmin sijoittunutta.

3. Yhteenveto

Museoviraston rakennushistorian osaston toteuttamassa inventointiprojektissa paikannettiin maastossa historiallisen ajan kylätontteja sekä teollisuushistoriallisia kohteita 19.–23.5.2008 Karkkilan keskustaajaman osayleiskaavan alueella. Asutus- ja teollisuushistoriallisen muinaisjäännösinventoinnin kustannuksista vastasi MA-arkkitehdit. Kokonaisuudessaan kolmen viikon mittaisen inventoinnin toteutuksesta esi-, jälki- ja kenttätöineen huolehti Museoviraston tutkija FM Johanna Enqvist.

Inventoitu alue kattoi Karkkilan keskustaajaman osayleiskaavoituksen hankesuunnitelmassa määritellyn suunnitelma-alueen. Alueella on inventoitu esihistoriallisia muinaisjäännöksiä vuonna 2003 (Seppä 2003), ja inventointialueelta tunnettiinkin entuudestaan viisi kiinteää muinaisjäännöstä: ajoittamaton rökkiökohde, kolme kivikautista asuinpaikkaa sekä yksi historiallisen ajan kylätontti.

Inventoinnin yhteydessä paikannettiin yhteensä kuusi ilmeisesti jo keskiajalle periytyvää kyläpaikkaa, yksi perimätiedon mukainen linnavuori sekä myllynpaikka. Kylätontit ovat edelleen rakennettuja, mutta rakennuskanta on suurelta osin melko väljästi sijoittunutta maaseutu- ja omakotitaloasutusta. Tämän vuoksi on erittäin todennäköistä, että vanhojen kylätonttien alueilla on säilynyt myös aikaisempien asutusvaiheiden jäännöksiä.

Helsingissä 4.7.2008

FM Johanna Enqvist

4. Vuoden 2008 inventoinnissa löydetyt muinaisjäännökset

Seuraavassa kappaleessa on luetteloitu vuoden 2008 inventoinnin yhteydessä löydetyt ja paikannetut muinaisjäännökset. Muinaismuistolain suojaamat kiinteät muinaisjäännökset luokitellaan Museovirastossa vakiintuneen käytännön mukaan kolmeen rauhoitusluokkaan seuraavasti:

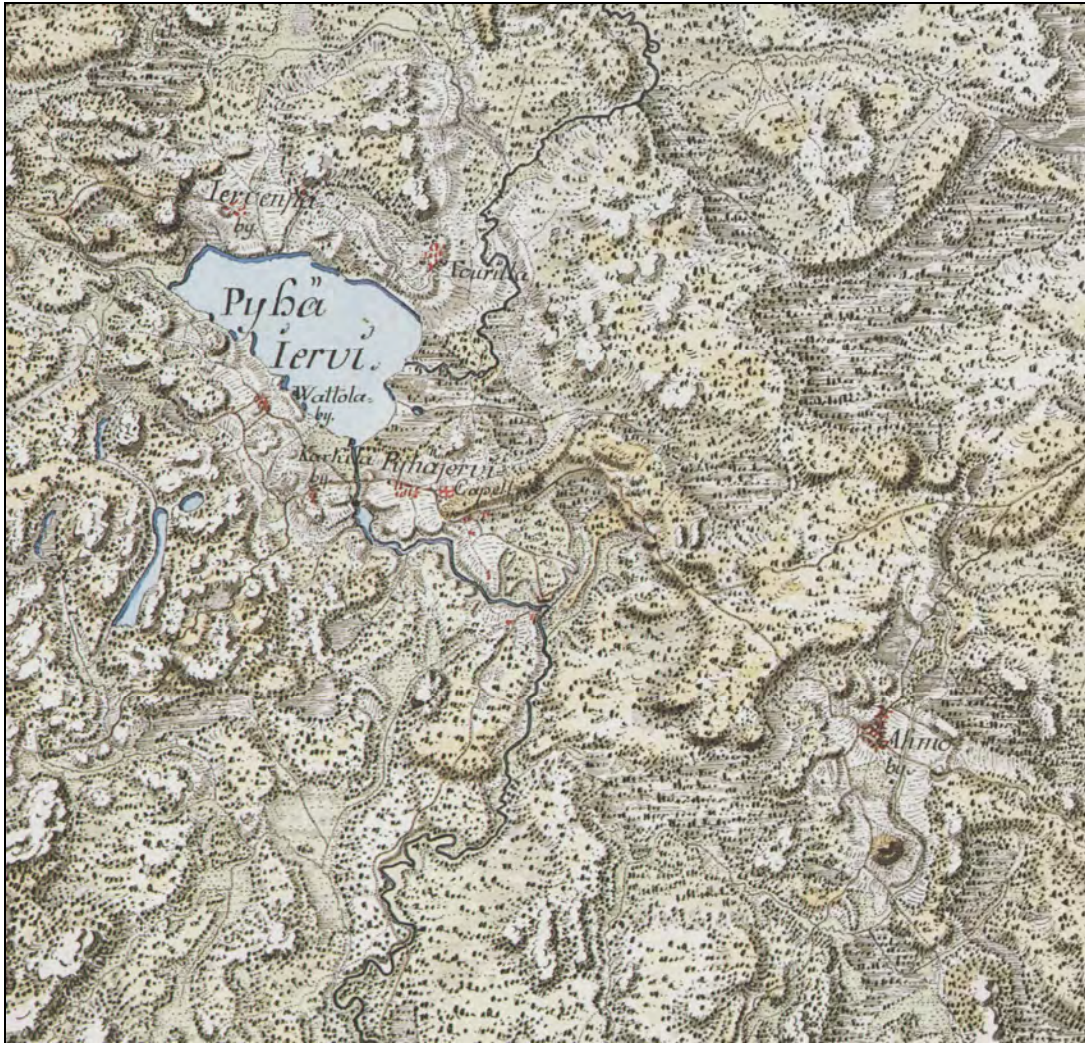
- 1 = valtakunnallisesti tai alueellisesti merkittävä muinaisjäännös, jonka säilyminen on turvattava kaikissa olosuhteissa.
- 2 = kohteen määrittely edellyttää lisätutkimuksia, joiden jälkeen muinaisjäännös voidaan siirtää luokkiin 1 tai 3
- 3 = muinaisjäännös on tuhoutunut tai hyvin epämääräinen.

Mahdolliset muinaisjäännökset ovat kohteita, jotka eivät tämän hetkisen tiedon perusteella täytä muinaisjäännöksen määritelmää, mutta jotka lisätutkimusten jälkeen voidaan mahdollisesti luokitella suojeltaviksi kiinteiksi muinaisjäännöksiksi. Nämä kohteet eivät siis ainakaan toistaiseksi ole muinaismuistolain tarkoittamia ja rauhoittamia suojelukohteita.

Kohdekuvausten yhteydessä olevissa peruskarttaotteissa on esitetty kylätonttien rajaukset, jotka on tehty vertaamalla historiallisia karttoja nykyiseen peruskarttaan ja topografiaan. Rajausten sisällä osoitetaan suojeltavien kylätonttien kohdalla rasteroituina ne alueet, joilla muinaisjäännös on todennäköisimmin säilynyt.

Kohde	Muinaisjäännösrekisterino	Laji	Rauhoitusluokka
1. Ahmo (Achmä)	1000011920	kiinteä muinaisjäännös	II
2. Järvenpää (Järffaenpää)	Markkula 1000011921 Manni 1000011922 Keinumäki 1000011923	kiinteä muinaisjäännös	II
3. Nyhkälä (Nijchkälä)	1000011924	kiinteä muinaisjäännös	III
4 Tuorila (Torila)	Märsy 1000006121 Jokiväärä 1000011925	kiinteä muinaisjäännös	II
5. Vattola (Vattoila)	1000011926	kiinteä muinaisjäännös	II
6. Vanhakylä (Karckila)	1000011928	kiinteä muinaisjäännös	II
7. Ahmoon mylly	1000011929	kiinteä muinaisjäännös	II
8. Puihanlinna	1000011931	mahdollinen muinaisjäännös	-

Taulukko 1. Vuoden 2008 inventoinnin yhteydessä löydetyt muinaisjäännökset, niiden tunnukset Museoviraston muinaisjäännösrekisterissä ja inventoinnin perusteella määritetty rauhoitusluokitus. Rauhoitusluokkiin I ja II kuuluvat suojeltavat kiinteät muinaisjäännökset on säilytetty.



Nykyisen Karkkilan, silloisen Pyhäjärven alue Kuninkaan kartastossa (v. 1776–1805). Karttalehdelle on merkitty Ahmoon, Järvenpään, Karkkilan, Nyhkälän, Tuorilan ja Vattolan kylät sekä kirkko (Alanen & Kepsu 1989:102).

4.1. Ahmo (Achmä)

Mjrekino:	1000011920
Ajoitus:	historiallinen
Laji:	kiinteä muinaisjännös
Raudoitusluokka:	2
Yhtenäiskoordinaatit:	<i>pkoo</i> : 6715795, <i>ikoo</i> : 3350359 (Kylätontin laskennallinen keskipiste.)
Peruskartta:	2042 04
Historialliset kartat:	KA, MHA B53a 2/1 (Hammar 1782, isojakokartta); Kuninkaan kartasto:102.

Kuvaus: Ahmoon kylä sijaitsi ilmeisesti jo 1500-luvulla nykyisen Karkkilan keskustan ja Pyhäjärven kaakkoispuolella, sittemmin pieneksi puroksi kutistuneen Mustajoen länsirannalla. Kyläkeskuksesta noin 600 metriä etelään sijaitsee Puihanlinna, joka mainitaan perimätiedoissa keskiaikaisena linnavuorena. Mustajokea pitkin on kulkenut vanha kalatie. (Mikola & Hakomäki 1994:11.)

On oletettu, että Ahmoon seutu olisi asutettu pysyvästi 1400-luvun aikana Vanjokea ylöspäin levinneen lohjalais-varsinaissuomalaisen asutusliikkeen ja hämäläisten kohdatessa Puihanlinnan juurella (Aalto 1992:39). Vuoden 1539 maakirjassa kylään on merkitty yhdeksän isäntää, mutta käytännössä kylässä oli ilmeisesti jo tuolloin neljä suurtaloutta, joiden isäntinä toimivat Niilo ja Hemming Laurinpojat, Niilo Aukustinpoika ja Sipi Pietarinpoika. Ahmoon kylän vanhoja kantataloja olivat: Mikkola, Hemmilä, Mannila, Jorri, Brusi, Ollila, Sipilä, Anttila ja Ropoi. (Mikola & Hakomäki 1994:11.)

Ahmoon kylän sisäisten kaskiyhtiöiden koostumus muuttui jatkuvasti ja muutosten yhteydessä rakennettiin uusia talousrakennuksia; vaihdettiin, myytiin ja perittiin vanhoja – yksittäistalouksien verottaminen oli mahdotonta. Selkeä yksittäisten talojen tontti-, pelto- ja lähikaskimaiden jako saatiin pitkien riitojen jälkeen, kruunun avustuksella valmiiksi vasta v. 1629. (Aalto 1992:81-82.)

Vielä 1900-luvulla kerrottiin ”Ahmoon ahteilla” liikuskelevasta kummituksesta, joka ahdisteli tiellä kulkijoita valkopukuisen naisen muodossa. Perimätiedon mukaan myös Pyhäjärven ensimmäisistä asukkaista ”yksi oli Järvenpään Kurjessa, yksi Ahmon ahteiden alla”. Ahteet olivat vanha rajapaikka ja tienristeys. (Aalto 1992:32-33.)

Ahmoon kylän vanhalla tonttimaalla sijaitsee edelleenkin mm. vanhojen kantatalojen Ropoin ja Hemmilän asuin- ja talousrakennuksia. Rakennuskanta on suhteellisen iäkästä ja väljästi sijoitunutta. Alueella on todennäköisesti säilynyt myös aikaisempien asutusvaiheiden jäännöksiä. Maastotarkastuksen yhteydessä Hemmilän talon pihapiirin molemmin puolin olevalla peltoalueella havaittiin palanutta savea ja tiilen muruja.

Digitaalikuvat: f. 125856:19-24



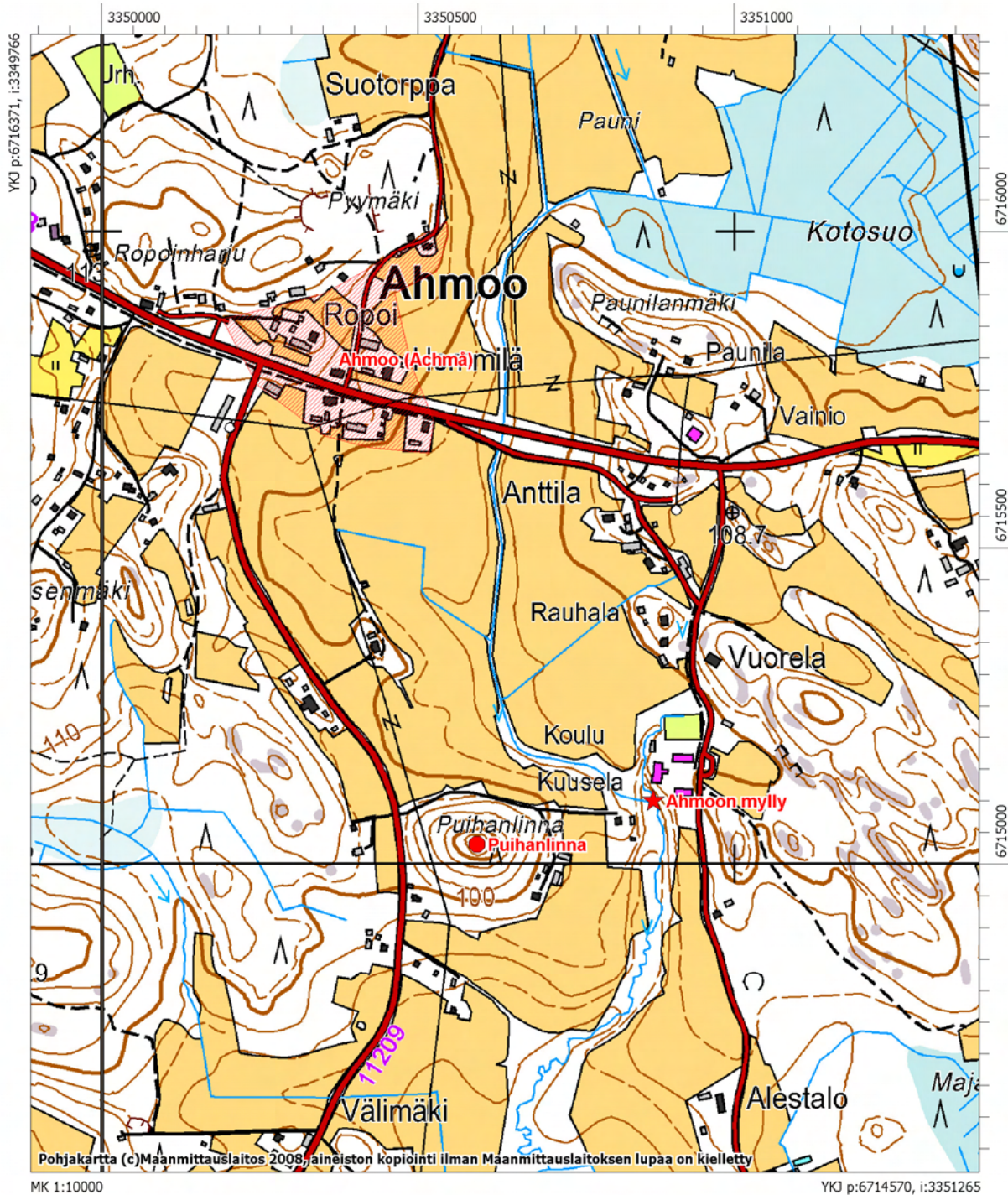
f.125856:23-24 Ahmoon kylä. E-W, 21.5.2008 J. Enqvist, MV/RHO.



f.125856:19-21 Ahmoon kylä, nykyinen Ropoin talo. SW-NE, 21.5.2008 J. Enqvist, MV/RHO.

Ahmoo (Achmä), Ahmoon mylly ja Puihanlinna

Pk 2042 04



4.2. Järvenpää (Järffaenpää)

Järvenpään kylän talot ovat olleet jakaantuneina usealle tonttimaalle:

Markkula

<i>Mjrekino:</i>	1000011921
<i>Ajoitus:</i>	historiallinen
<i>Laji:</i>	kiinteä muinaisjäännös
<i>Raunoiusluokka:</i>	2
<i>Yhtenäiskoordinaatit:</i>	<i>pkoo:</i> 6718730, <i>ikoo:</i> 3345194 (Kylätontin laskennallinen keskipiste.)

Manni

<i>Mjrekino:</i>	1000011922
<i>Ajoitus:</i>	historiallinen
<i>Laji:</i>	kiinteä muinaisjäännös
<i>Raunoiusluokka:</i>	2
<i>Yhtenäiskoordinaatit:</i>	<i>pkoo:</i> 6718503, <i>ikoo:</i> 3345283 (Kylätontin laskennallinen keskipiste.)

Keinumäki

<i>Mjrekino:</i>	1000011923
<i>Ajoitus:</i>	historiallinen
<i>Laji:</i>	kiinteä muinaisjäännös
<i>Raunoiusluokka:</i>	2
<i>Yhtenäiskoordinaatit:</i>	<i>pkoo:</i> 6718784, <i>ikoo:</i> 3344667 (Kylätontin laskennallinen keskipiste.)

Peruskartta: 2042 01

Historialliset kartat: KA, MHA B53a 4/1-24 (Forselius 1806; Åberg 1821; Jakell 1839, tiluskarttoja);
Kuninkaan kartasto:102.

Kuvaus: Järvenpään kylä sijaitsee Pyhäjärven pohjois- ja luoteisrannalla, peltojen ympäröimillä kumpareilla. Kyläkeskuksen (*Markkula*) läpi kulkee vanha Pyhäjärveä kiertävä tie. Järvenpään kylä on sekä pinta-alaltaan että asutukseltaan Karkkilan pienimpiä.

Järvenpään on oletettu olevan suhteellisesti nuorin Pyhäjärveä ympäröivistä kylistä, joka syntyi kun emokylästä Nyhkälästä, Antin suurtaloudesta lähti yksi Antinpojista järven toiselle rannalle, vanhoille kaskimaille. (Aalto 1992:36). Vuoden 1539 maakirjassa kylään on merkitty kaksi isäntää, Perttu Antinpoika ja Matti Tuomaanpoika. Järvenpään kylän vanhat, jo 1500-luvulla perustetut kantatalot ovat Karjalainen ja Seppä. Myös Mannin tila on viimeistään 1600-luvulta, sillä tilan vanha nimi, *Pukeki*, on keskiaikaista perua. (Mikola & Hakomäki 1994:31-32.)

Järvenpään kylän vanhat tonttimaat ovat suurelta osin edelleen asuttuja. Kyläkeskuksen (Markkula) alueella sijaitsee mm. vanhojen kantatalojen asuin- ja talousrakennuksia. Rakennuskanta on suhteellisen iäkästä ja väljästi sijoittunutta. Alueella on todennäköisesti säilynyt myös aikaisempien asutusvaiheiden jäännöksiä. Kyläkeskuksen eteläpuolella, aivan Pyhäjärven rannassa olevalla, nykyisin asumattomalla kumpareella (Manni) havaittiin maastotarkastuksen yhteydessä pihakasvillisuutta ja mahdollinen rakennuksen kivijalka. Keinumäen itärinteellä (Keinumäki) sijaitsee muutamia uudehkoja omakotitaloja, mutta rakennukset ovat tälläkin alueella väljästi sijoittuneita.

Digitaalikuvat: f. 125856:10-13, 27-40



f.125856:27-31 Järvenpään kylä, Markkula. S-N, 22.5.2008 J. Enqvist, MV/RHO.



f.125856:10-13 Järvenpään kylä, Manni. N-S, 20.5.2008 J. Enqvist, MV/RHO.



f.125856:34-37 Järvenpään kylä, Keinumäki. N-S, 20.5.2008 J. Enqvist, MV/RHO.

Järvenpää (Järffaenpää) Markkula, Manni ja Keinumäki

Mannin tontilla oleva rakennuksen kivijalka on merkitty punaisella vinoneliöllä.

Pk 2042 01



4.3. Nyhkälä (Nijchkälä)

<i>Mjrekino:</i>	1000011924
<i>Ajoitus:</i>	historiallinen
<i>Laji:</i>	kiinteä muinaisjäänös
<i>Raunboitusluokka:</i>	3
<i>Yhtenäiskoordinaatit:</i>	<i>pkoo:</i> 6716980, <i>ikoo:</i> 3346966 Summittaiset koordinaatit, kylätontin tarkkaa sijaintia ei voi määrittellä.
<i>Peruskartta:</i>	2042 04

Historialliset kartat: KA, MHA B53b 4/1-2 (Harmelius 1892; Immell 1894, tiluskartta); Kuninkaan kartasto:102.

Kuvas: Nyhkälän kylä on jäänyt nykyisen Karkkilan keskustan alle, kun keskusta alkoi muotoutua 1900-luvun alussa. Kylän alue rajautui etelässä Karjaanjokeen, pohjoisessa Saavajokeen, lännessä Pyhäjärveen ja idässä Ahmoonmäkeen. Alueen jakoi kahtia Nyhkälänharju.

Vuoden 1539 maakirjassa kylään on merkitty kaksi isäntää, Knut Martinpoika ja Antti Antinpoika. Kylässä oli kolme kantatila: Närö, Anttila ja Takko, joista Takko syntyi vasta 1500-luvun lopulla. (Mikola & Hakomäki 1994:79.)

Vaikka Nyhkälän kylän alue onkin pääosin uuden kaupunkimaisen rakentamisen tuhoama, on mahdollista että vanhemman asutuskerrostuman jäännöksiä on säilynyt pienialaisesti rakennusten välissä. Kylätontin tarkkaa sijaintia ei voi kuitenkaan määrittellä, koska maisema on muuttunut niin radikaalisti.

Digitaalikuvat: -

Nyhkälä (Nijchkälä), Vanhakylä (Karkkila) ja Vattola (Vattoila)

Pk 2042 04



4.4. Tuorila (Torila)

Tuorilan kylän talot ovat olleet jakaantuneina usealle tonttimaalle:

Märsy

<i>Mjrekino:</i>	1000006121
<i>Ajoitus:</i>	historiallinen
<i>Laji:</i>	kiinteä muinaisjäänös
<i>Raudoitusluokka:</i>	2
<i>Yhtenäiskoordinaatit:</i>	<i>pkoo:</i> 6718670, <i>ikoo:</i> 3346716 (Kylätontin laskennallinen keskipiste.)

Jokiväärä

<i>Mjrekino:</i>	1000011925
<i>Ajoitus:</i>	historiallinen
<i>Laji:</i>	kiinteä muinaisjäänös
<i>Raudoitusluokka:</i>	2
<i>Yhtenäiskoordinaatit:</i>	<i>pkoo:</i> 6718481, <i>ikoo:</i> 3347062 (Kylätontin laskennallinen keskipiste.)

Peruskartta: 2042 04

Historialliset kartat: KA, MHA B53a 7/1-2 (Giöker 1735, tiluskartta); Kuninkaan kartasto:102.

Kuvas: Tuorilan kylä sijaitsi ilmeisesti jo 1500-luvulla nykyisen Pyhäjärven koillispuolella, Saavajoen länsirannalla. Vuoden 1735 tiluskartassa kylän talot ovat olleet jakautuneina kahdelle erilliselle tonttimaalle (Märsy ja Jokiväärä).

Tuorilaa on pidetty Pyhäjärveä ympäröivistä kylistä vanhimpana; tähän viittaavat mm. Tuorilan laajat kauko-omistukset muiden kylien ja jakokuntien alueilla. Ensimmäisten asukkaiden on oletettu saapuneen Hämeen suunnalta. Myös Tuorilan kylän nimi, joka on muodostettu miehen nimestä *Tor*, edustaa vanhempaa nimikerrostumaa kuin muut Pyhäjärven ympäryskylät. (Aalto 1992:34-36.) Vuoden 1539 maakirjassa kylään on merkitty kuusi isäntää, ja Tuorilan vanhoja kantataloja olivat: Hemmilä, Suutari, Jussila, Märsy, Tanjas ja Mikkola. (Mikola & Hakomäki 1994:119).

Tuorilan kylän keskusta on muuttunut 1970–90 -lukujen uudisrakentamisen myötä melkoisesti, mutta vanhoilla tonttimailla sijaitsee edelleen myös iäkkäämpiä rakennuksia mm. vanhojen kantatalojen seuraajia sekä rakentamattomia alueita. Kylätontteilla on todennäköisesti säilynyt myös aikaisempien asutusvaiheiden jäännöksiä. Maastotarkastuksen yhteydessä Tuorilan itäisemmän tontin (Jokiväärä) eteläosassa olevalla peltoalueella havaittiin palanutta savea ja tiilen muruja.

Digitaalikuvat: f. 125856:1-9



f.125856:2-4 Tuorilan kylä, Jokivääri. N-S, 20.5.2008 J. Enqvist, MV/RHO.



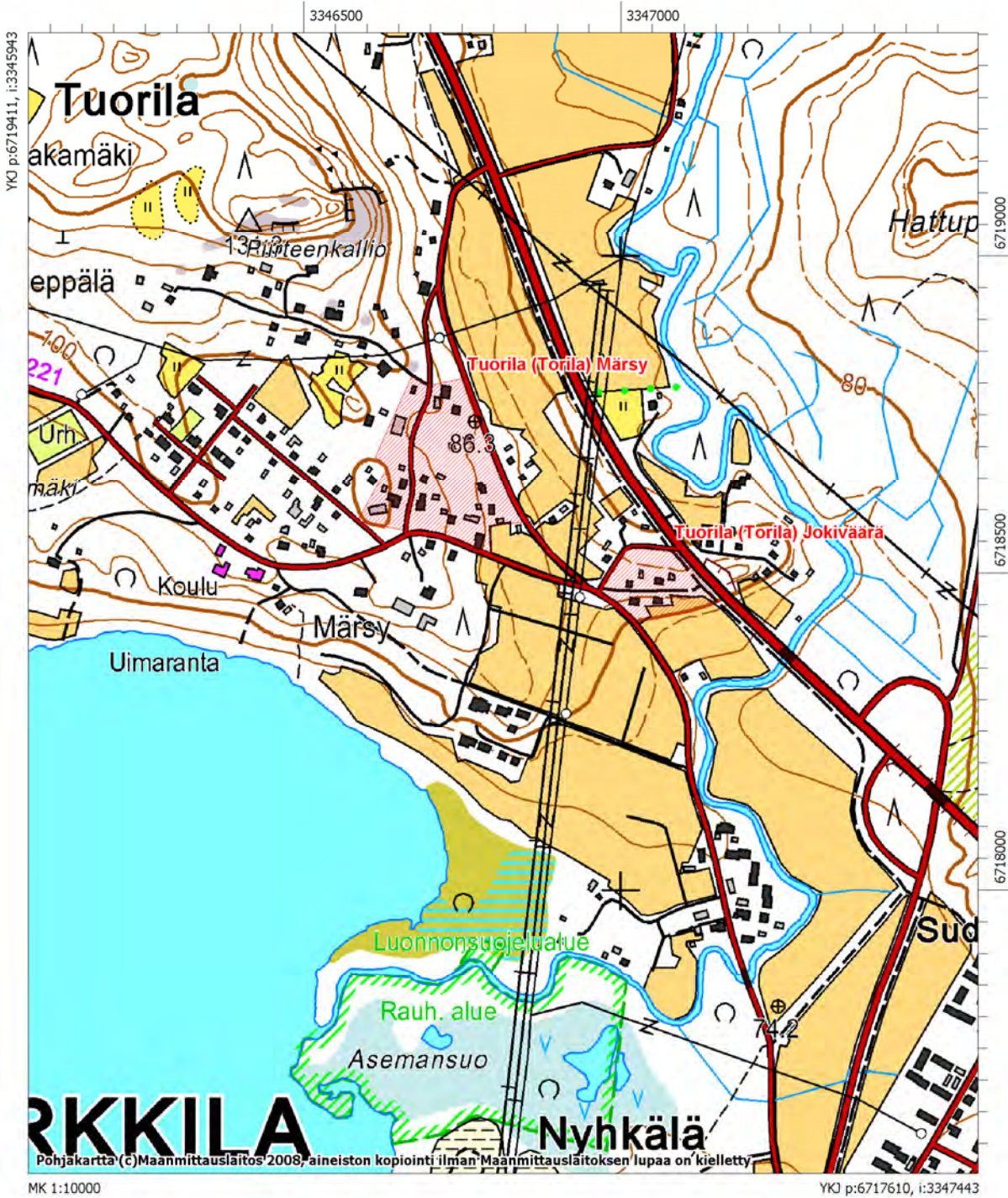
f.125856:7-9 Tuorilan kylä, Märsy. W-E, 20.5.2008 J. Enqvist, MV/RHO.



f.125856:1 Tuorilan kylä, Jokivääri, etualalla pintapoimittu pelto.
N-S, 20.5.2008 J. Enqvist, MV/RHO.

Tuorila (Torila) Märsy ja Jokiväärä

Pk 2042 04



4.5. Vattola (Vattoila)

<i>Mjrekinno:</i>	1000011926
<i>Ajoitus:</i>	historiallinen
<i>Laji:</i>	kiinteä muinaisjäänös
<i>Raudoitusluokka:</i>	2
<i>Yhtenäiskoordinaatit:</i>	<i>pkoo:</i> 6717266, <i>ikoo:</i> 3345762 (Kylätontin laskennallinen keskipiste.)
<i>Peruskartta:</i>	2042 04

Historialliset kartat: KA, MHA B53a 9/1-3 (Fattenborg 1786, isojakokartta); Kuninkaan kartasto:102.

Kuvaus: Vattolan kylä sijaitsi ilmeisesti jo 1500-luvulla Pyhäjärven lounaisrannalla nykyisen Etu-Vattolan alueella, aivan Karkkilan eli Vanhakylän länsipuolella. Karkkilan ja Vattolan kyliä erotti 1600-luvulla vain yhden autiotilan maat, joita kummankin kylän väki viljeli (Aalto 1992:36).

Vattola kuului samaan jakokuntaan Karkkilan, Nyhkälän ja Järvenpään kanssa, joten kylät on ilmeisesti asutettu miltei samanaikaisesti. (Aalto 1992:36.) Vuoden 1539 maakirjassa kylään on merkitty kolme isäntää, Juho Tuomaanpoika, Niilo Mikkelinpoika ja Heikki Mikonpoika. 1500-luvun lopulla Vattolaan vakiintui kaksi kantataloa: Liisto ja Askola. (Mikola & Hakomäki 1994:143).

Vattolan kylän alue on muuttunut erityisesti 1970–90 -lukujen uudisrakentamisen myötä, mutta vanhoilla tonttimailla sijaitsee edelleen myös iäkkäämpiä rakennuksia mm. vanhojen kantatalojen seuraajia sekä rakentamattomia alueita. Kylätonteilla on mahdollisesti säilynyt myös aikaisempien asutusvaiheiden jäännöksiä.

Digitaalikuvat: -

4.6. Vanhakylä (Karckila)

<i>Mjrekinno:</i>	1000011928
<i>Ajoitus:</i>	historiallinen
<i>Laji:</i>	kiinteä muinaisjäänös
<i>Raudoitusluokka:</i>	2
<i>Yhtenäiskoordinaatit:</i>	<i>pkoo:</i> 6716738, <i>ikoo:</i> 3346084 (Kylätontin laskennallinen keskipiste.)
<i>Peruskartta:</i>	2042 04

Historialliset kartat: KA, MHA B53a 4/1-24 (Forselius 1806; Åberg 1821; Jakell 1839, tiluskarttoja); Kuninkaan kartasto:102.

Kuvaus: Karkkilan kylä eli nykyinen Vanhakylä sijaitsi ilmeisesti jo 1500-luvulla Pyhäjärven eteläpuolella, Karjaanjoen ja kylän lounaispuolella kohoavan Haukkamäen välissä, aivan Vattolan itäpuolella. Karkkilan ja Vattolan kyliä erotti 1600-luvulla vain yhden autiotilan maat, joita kummankin kylän väki viljeli (Aalto 1992:36).

Karckila kuului samaan jakokuntaan Vattolan, Nyhkälän ja Järvenpään kanssa, joten kylät on ilmeisesti asutettu miltei samanaikaisesti. Karkkilan kylän nimi on kristillisperäinen ja edustaa siten alueen nuorinta asutuskerrostumaa. Nimen alkuperä on germaanisiperäisessä henkilönnimiryhmässä

Garko, Garcke, Kerchko ja Gericke. (Aalto 1992:36.) Vuoden 1539 maakirjassa kylään on merkitty kaksi isäntää, Vincensius Juhonpoika ja Niilo Matinpoika. 1500-luvulla kylän kantatalot olivat Karkki ja Mattila, joista Mattila kituutti köyhyydessä ja sai siksi kutsumanimen *Rotta*. Samaan aikaan Karkin tila oli yksi seudun varakkaimmista. (Mikola & Hakomäki 1994:39.)

Högforsin tehtaan perustajat A.H. Bökman ja J. J. Dreilick ostivat koko kylän maat vuonna 1821, ja alueelle syntyi kolme Högforsin tehtaan työväen asuinalueita: Vanhakylä, Haukkamäki ja Fagerkulla. Vanhakylä on Karkkilan kylän vanhaa ydinaluetta, mihin alueen nimikin ilmeisesti viittaa. (Mikola & Hakomäki 1994:39.)

Koska Karkkilan vanha kylätontti on jäänyt uudemman asutuksen alle jo 1800-luvulla, on sen tarkka rajaaminen mahdotonta. Kylän alue on muuttunut 1970–90 -lukujen uudisrakentamisen myötä jonkin verran, mutta vanhoilla tonttimailla sijaitsee edelleen myös iäkkäämpiä rakennuksia sekä rakentamattomia alueita. Kylätontilla on mahdollisesti säilynyt myös aikaisempien asutusvaiheiden jäännöksiä.

Digitaalikuvat: f. 125856:25-26

Ks. peruskarttaote s. 17.



f.125856:26 Vanhakylä, näkymä Seurantalon tielle.. SW-NE, 22.5.2008 J. Enqvist, MV/RHO.

4.7. Ahmoon mylly

<i>Mjrekino:</i>	1000011929
<i>Ajoitus:</i>	historiallinen
<i>Laji:</i>	kiinteä muinaisjännös
<i>Raudoitusluokka:</i>	2
<i>Yhtenäiskoordinaatit:</i>	<i>pko:</i> 6715101, <i>ikoo:</i> 3350871
<i>Peruskartta:</i>	2042 04
<i>Historialliset kartat:</i>	-

Kuvaus: Ahmoon kylätontista noin 700 metriä kaakkoon, Mustajoessa on vanha myllynpaikka. Mustajoki on nykyisin kutistunut pieneksi puroksi, mutta virtaa Ahmoon koulun eteläpuolella edelleenkin pienenä koskena. Varhaisin tieto Ahmoon myllystä on vuodelta 1725 Ropoin puustellin katselmuspöytäkirjoista. 1890-luvulla käyttämättä jääneen myllyn hirsistä rakennettiin Pyymäen talo. Joessa toimi vielä 1900-luvun puolella pärehöylä. (Mikola & Hakomäki 1992:29-30.)

Digitaalikuvat: f. 125856:14-15

Ks. peruskarttaote s. 12.



f.125856:14 Ahmoon mylly. SE-NW, 21.5.2008 J. Enqvist, MV/RHO.

4.8. *Puihanlinna*

<i>Mjrekino:</i>	1000011931
<i>Ajoitus:</i>	historiallinen
<i>Laji:</i>	mahdollinen muinaisjäännös
<i>Raudoitusluokka:</i>	-
<i>Yhtenäiskoordinaatit:</i>	<i>pkoo:</i> 6715031, <i>ikoo:</i> 3350592
<i>Peruskartta:</i>	2042 04
<i>Historialliset kartat:</i>	-

Kuvaus: Ahmoon kyläkeskuksesta noin 700 metriä etelään sijoittuva 125 m mpy kohoava muodostuma, Puihanlinna, on perimätiedon mukaan varhaiskeskiaikainen linnavuori. Puihanlinnan länsipuolella virtaa Mustajoki, jota pitkin on kulkenut vanha kalatie. Kansantarina kertoo vihollisten tulleen Mustajokea pitkin ja polttaneen Puihanlinnan, jonka laella oli puisia vallituksia. Puihanlinnassa ei kuitenkaan tarinan mukaan ole koskaan asuttu. (Aalto 1994:11.)

Puihanlinnaa ei inventoinnin yhteydessä tutkittu maastossa.

Digitaalikuvat: f. 125856:16-18

Ks. peruskarttaote s. 12.



f.125856:16-18 Puihanlinna, kuvassa keskellä, erottuu ympäristöstään metsäisenä kohoamana. NW-SE, 21.5.2008 J. Enqvist, MV/RHO.

Lähteet

Arkistolähteet

Kansallisarkisto (KA): MHA = Maanmittaushallituksen kartta-arkisto

Painetut lähteet ja kirjallisuus

Aalto, S. 1992: Ensimmäinen kirja. *Karkkilan historia* (toim. Historiatoimikunta, Lehto, T.). Jyväskylä. ss.23-245.

Alanen, T & Kepsu, S. 1989: *Kuninkaan kartasto Suomesta (1776–1805). Suomalaisen Kirjallisuuden Seuran Toimituksia* 505. Tampere.

Mikola, P. & Hakomäki, R. 1994: *Karkkilan vanha rakennuskulttuuri*. Riihimäki

Haggrén, G. 1992: Karkkilan esihistoria. *Karkkilan historia* (toim. Historiatoimikunta, Lehto, T.). Jyväskylä. ss.13-21.

Internetlähteet

Wikipedia, vapaa tietosanakirja 2.7.2008

><http://fi.wikipedia.org/wiki/Karkkila><

Liitteet

Digitaalikuvaluettelo

MV/RHOA: 125856:

<u>Nro.</u>	<u>Kohde</u>	<u>Suunta</u>	<u>Pvm</u>
1	Tuorilan itäisempi kylätontti. Kylätontin eteläosaa, etualalla pintapoimittu pelto.	E-N	20.5.2008
2-4	Tuorilan itäisempi kylätontti. Panoraama.	N-S	20.5.2008
5	Tuorilan läntisempi kylätontti.	E-W	20.5.2008
6	Tuorilan läntisempi kylätontti.	E-W	20.5.2008
7-9	Tuorilan läntisempi kylätontti. Panoraama	W-E	20.5.2008
10-13	Järvenpään itäisempi kylätontti. Rakentamaton kumpare Pyhäjärven rannassa. Panoraama	N-S	20.5.2008
14	Ahmoon mylly.	SE-NW	21.5.2008
15	Ahmoon mylly.	W-E	21.5.2008
16-18	Puihanlinna. Panoraama.	NW-SE	21.5.2008
19-21	Ahmoon kylätontti, Ropoi. Panoraama.	SW-NE	21.5.2008
22	Ahmoon kylätontti, Pymäki.	SW-NE	21.5.2008
23-24	Ahmoon kylätontti. Panoraama.	E-W	21.5.2008
25	Vanhakylän kylätontti, vanha paloasema.	N-S	22.5.2008
26	Vanhakylän kylätontti, näkymä Seurantalontielle	SW-NE	22.5.2008
27-31	Järvenpään itäisempi kylätontti. Panoraama	S-N	22.5.2008
32	Järvenpään itäisempi kylätontti, rakenne.	NE-SW	22.5.2008
33	Järvenpään itäisempi kylätontti, viinimarjapensas autioituneella talonpaikalla.	-	22.5.2008
34-37	Järvenpään läntisempi kylätontti.	E-W	23.5.2008
38-40	Järvenpään läntisempi kylätontti.	SW-NE	23.5.2008

Kuvaaja, Johanna Enqvist MV/RHO.