



KESKUSTAAJAMAN JA KAAKKOISOSAN OSAYLEISKAAVA

RAKENNETTU KULTTUURIYMPÄRISTÖ

2. versio 9.6.2011

Kannen kuva:

Högforsin ruukin tehdasrakennuksia Karjaanjoen länsirannalla. Etualalla tehtaan vanhimman osan pääty, taustalla Johtajistonmäellä valimomuseo ja tehtaan hotelli. Högforsin ruukin alue on valtakunnallisesti arvokas rakennettu kulttuuriympäristö.

Selvityksen 1. versio valmistui 11.5.2009.

2.versioon on lisätty rakennuskulttuurin kohteita, lisätty linnoitteiden kartat ja täydennetty kuvitusta.

JOHDANTO

Karkkilan rakennus- ja kulttuurihistoriallisesti merkittäviä ympäristöjä koskeva selvitys liittyy erillisselvityksenä Karkkilan keskustan ja kaakkoisosan osayleiskaavan laatimiseen.

Työn tilaaja on Karkkilan kaupunki ja työn on tehnyt arkkitehtitoimisto MA-arkkitehdit Helsingistä, vastavana arkkitehti Eeva-Liisa Rautalahti.

AIEMMAT SELVITYKSET

Karkkilan vanhojen kylien ja vanhojen rakennusten rakennushistoria 1930-luvulle asti on selvitetty perusteellisesti Karkkilan kotiseutuyhdistys ry:n julkaisemassa teoksessa Mikola, Hakomäki: ”Karkkilan vanha rakennuskulttuuri”.

Karkkilan rakennettua historiaa, eri asuinalueiden syntymistä ja niiden kaavoituksen kehittämistä aina 1980-luvulle asti on kartoitettu yksityiskohtaisesti Teknillisen korkeakoulun julkaisemassa teoksessa Tiina Valpola: ”Suojelun arkea, miten toteutui tapaus Högfors”.

Teollisten yhdyskuntien murroksesta 1980-luvulla ja niiden vaikutuksista Karkkilassa ja Högforsissa kertoo kokoomateos Schulman (toim): ”Teollisen yhdyskunnan murros. Tapaus Högfors: Vanha perinne ja uudet visiot”.

Karkkilan vuosilta 1915-1917 tehtyjen kenttälainoitusten jäänteitä koskevan toistaiseksi julkaisemattoman selvityksen on tehnyt Reino Pajuoja.

Tämä selvitys perustuu edellä mainittuihin lähteisiin, paikan päällä tehtyihin havaintoihin, Tiina Valpolan, Tommi Kuutsan ja Antti Karvosen haastatteluihin ja Tiina Valpolan lainaamaan kartta- ja kuvamateriaaliin.



Viistoilmakuva Karkkilan keskustasta vuodelta 2007. Lentokuva Val-las Oy.

Karkkilan kaupungin koko historia kuvastuu sen nykyisessä kaupunkikuvassa.

Rakennetussa ympäristössä peilautuu eri ajalta olevien rakennusten tyyliuuntien ja rakennustapojen lisäksi eri aikakausien kulttuurihistoria, elintavat ja elinolot, ajattelutavatkin, agraariyhteisöstä teollisuuden ja maatalouden rinnakkaiseloon, teollistumisen huimasta noususta ja kaupungin muuttumisesta leimallisesti teollisuuskaupungiksi, aina nykyaikaiseen jälkiteolliseen autoistuneeseen kaupunkiin asti, jossa monimuotoisuus ja moniaikaisuus on samanaikaisesti vallitsevaa.

Kaupunki ei ole rajallisista, rajatuista osista koostuva, vaan siinä on erillisiä maailmoja, jotka lomittuvat ja näkyvät hetkittäin, hetkittäin peittyvät ja osuvat yhteen tai loittonevat. Karkkilassa on läsnä eri kerrokset limityteinä, kartoissa esitetyt rajaukset ovat vain ohjeellisia.

Rakennusten väliset tilat ovat tiloina yhtä tärkeitä kuin rakennukset. Karkkilassa on hienoja kaupunkitiloja, kirkonmäki ja koulut, tori-hautausmaa-1940-luvun puistikko aukiosommitelma, vanhan teollisuusalueen urbaanit ympäristöt sekä väljät harvinaisen laajasti säilyneet sodan jälkeen rakentuneet puutarhakaupunkimaiset omakotitaloalueet.

Säilyttämisen arvoisia ovat myös selkeästi rakentuneet ja tilallisesti jäsenyneet sisääntulot keskustaan Turuntietä, Vihdintietä, Helsingintietä ja Tammelantietä.

Ihminen hoitaa ympäristöään, jos välittää siitä. Välittäminen syntyy merkityksistä, joita ympäristöllä on ihmiselle. Jos ympäristöllä ja rakennuksella on jotain hyötykäyttöä, ne säilyvät helpommin, mutta rakennuksilla ja ympäristöillä on myös muita vaikeammin määriteltäviä merkityksiä, tunnetiloihin liittyviä ja mielikuvitusta kiehtovia ominaisuuksia.

Avoimen hoidetun viljelysmaiseman läpi ajaminen tuottaa mielihyvän tunnetta, taivas kaartuu rajattomana peltoaukeiden yllä, näkee kauas, metsien rajaamat pelot on hoidettu ja tilakeskukset könöttävät napakasti kumpareilla viljelysten keskellä.

Vanhan teollisuusalueen ikiaikainen pöly ja noki, sinne tänne unohtuneet merkilliset esineet, joiden käyttötarkoitusta ei tiedä, unohtuneet romuläjät, tilan määrittelymättömyys antavat vapauden miettiä mitä haluaa.

Eri ihmiset kokevat ja näkevät hyvän ympäristön erilaisena, joku pitää tärkeänä, että kaikki on kunnossa ja kuin uutta, toisen mielestä vähän kulunut ympäristö on kiehtovampi. Ja jokainen aikakausi tekee oman aikansa katsantokannan mukaiset valinnat myös siitä, mitä pitää merkityksellisenä säilyttää.

Aikaa ei voi pysäyttää ja vaikka ihminen ei tekisi mitään, niin luonto valtaa käyttämättömät alueet uudelleen - ja kuitenkin ahdistavan vaikeakulkuinen synkkä ja umpeen kasvanut pusikko voi keväällä valkovuokkojen kukkiessa olla hyvin kaunis.

Suurin osa ihmisistä haluaa jollain tavalla muokata omaa ympäristöään itselleen sopivaksi, nämä tarpeet vain muuttuvat elinolosuhteiden ja yhteiskunnallisten olosuhteiden muuttuessa.

Ennen pienikokoiset hartiapankkitalot tehtiin isolle tontille kadunvarteen ja talon takana oli hyötypuutarha marjapensaineen, kasvimaaineen ja omenapuineen. Asumisväljyys ja ihmisten elintavat ovat muuttuneet, nyt rakennukset ovat isompia ja tontit pienempiä ja puutarhan hoito on muuttunut hyötyviljelystä virkistys-harrastukseksi.

Vanhon omakotitaloalueiden ja olemassa olevien vanhojen rakennusten säilymiselle ei ole niinkään uhkana niiden häviäminen, vaan pikemminkin nykyinen ihmistyön kalleus ja tavarahan halpuus. Rakennusaineteollisuuden kertakäyttöajattelu, viranomaisten ylimitoitettujen lämpöeristämishjeet, edulliset ja helposti hankittavat valmistalopaketit ja valmistratkaisut ja ihmisten erilainen elämäntapa tuottavat uusia ympäristöjä, jotka puhuvat aivan eri kieltä kuin vanhat omakotitalot.

Rakennusten ja kulttuuriympäristöjen suojeleminen ei tarkoita sitä, että suojelemisen arvoisiksi katsotuilla alueilla ei voisi rakentaa mitään uutta eikä mitään voisi muuttaa.

Kysymys on siitä, miten löydetään tie, jossa ihmisten toiveet muokata ympäristöään voidaan toteuttaa hallitusti yhteisesti hyväksytyjen periaatteiden mukaan.

1. KARKKILAN TARINA

AGRAARIVAIHE 1700-LUVULLE ASTI

Ensin oli Vihdin Pahajärven kappeli ja pieniä kyliä asumattomien taipaleiden takana Karjaanjoen kosken rannalla metsien keskellä. Sitten rakennettiin kirkko ja kellotapuli ja tuli posti ja paremmat tieyhteydet.



Ote vuoden 1688 Vihdin seurakuntaa ja Pyhäjärven kappelia kuvaavasta kartasta.

Karkkila on kartan yläreunassa. Pyhäjärven ympärille on merkitty kylät Pahajerfwi Capell, Carcila, Vatoila, Jerfvenpä, Sicala ja Tuorila.

Itään menevän tien (nykyinen Vihtijärventie) varressa ovat kylät Nykkälä, Ahmo ja Havisto.

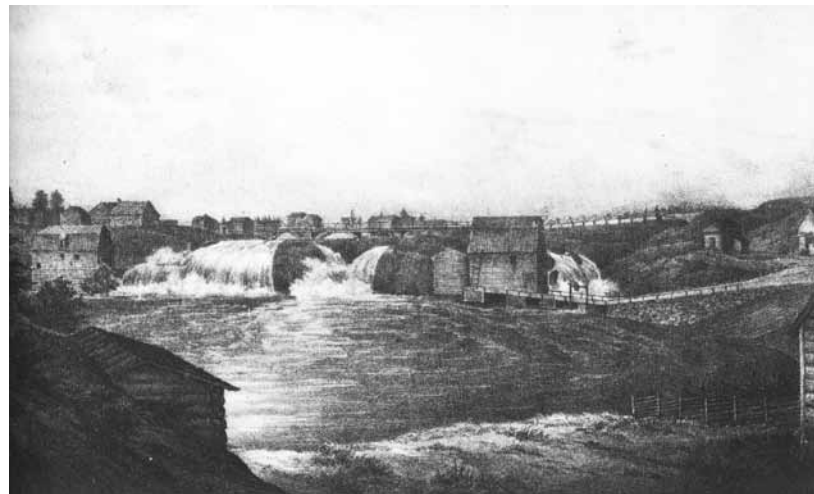
Haaviston kautta kulkee yleinen maantie Hämeenlinnasta Helsinkiin. Myös nykyinen Vihdintie ja Ahmoontie näkyvät kartassa (molemmat nimellä Genvägen eli oikotie).

Vihti 1507-2007 -julkaisu.

VARHAINEN TEOLLISTUMISKAUSI AUTONOMIAN ALUSTA SUURIIN NÄLKÄVUOSIIN

1800-luvun alussa tuli rauta ja masuuni ja ruukki käyttämään Högforsin koskivoimaa ja ympäröivien metsien puuta. Ruukin myötä tulivat ruukinpatruuna ja muualta tulleet työläiset, ammattitaitoiset.

Myöhemmin masuunin viereen rakennettiin mekaaninen verstaas eli konepaja. Vihdintie kulki kaukana, alussa ruukki oli pieni ja ruukinpatruuna hankki maa-tiloja suhdannevaihteluita tasaamaan ja ruukkilaisia ruokkimaan.



Högforsin ruukki teoksesta Finland framstäldt i teckningar (1845-52).

Oikeassa reunassa näkyy kosken nykyinen uoma. Kosken alla oleva svanto on sittemmin täytetty ja rakennettu. Oikealla Närön tilan rakennuksia, taustalla Turuntien aita, vasemmalla nykyisen Johtajistonmäen rakennuksia. Piirtäjän kuvauspiste on nykyisen sillan vieressä kaupungintalon kulmalla.

TEOLLISUUDEN KASVUN AIKA 1800-LUVUN PUOLIVÄLISTÄ 1. MAAILMANSOTAAN

1800-luvun puolivälin jälkeen tuli uudet valmistusmenetelmät, ruukki kasvoi ja paisui maalaisruukista kokonaiseksi ruukkiyhdyksennä, omavaraisena omine kouluneen, puoteineen, lääkäreineen, poliiseineen, seurataloineen.

Oli nousukausia ja laskukausia, mutta elintaso nousi yleisesti, ruukin tuotteita tarvittiin yhä enemmän, 1890-luvun nousukaudella maassa rakennettiin paljon, ruukki muuttui tehtaaksi, jossa masuunin sijasta tuloksesta vastasivat konepaja ja valimo ja tehdasta laajennettiin, patruunalle tehtiin ruukinkartano ja sitten seuraavalle uusi ja tuli lisää ammattiväkeä ja ruukin asuinalueet laajenivat Haukkamäessä ja Fagerkullassa.

Kehitys oli valtavan nopeaa myös 1900-luvun alussa, kulkuyhteydet paranivat, tuli rautatie Hyvinkäälle ja paremmat tieyhteydet. Pyhäjärven kirkonkylä kasvoi tehtaan vieressä, Pyhäjärven kappeli itsenäistyi omaksi seurakunnaksi, Pyhäjärven kunnan ensimmäinen kuntakokous pidettiin 1879, tuli pankkeja, liikkeitä, kauppiaita ja virkamiehiä, tuli venäläiset linnoituksen rakentajat, Pyhäjärvestä muodostettiin oma nimismiespiiri omine poliiseineen, tuli myös uudet aatteet.

Keskusta alkoi kehittyä, tuli Valtatien liikekatu, Takkointie, Koulukatu ja yhteiskoulu. Monet entiset ruukin hoitamat palvelut siirtyivät kunnalle tai työntekijöiden itsensä hoitamiksi, Haukkamäen tehtaan koulu siirtyi kunnalle, tehtaan työläisten perustama osuusliike Tuki hankki komean talon vanhan Turuntien varressa.



Magnus von Wrightin maalaus vuodelta 1865. Vasemmassa reunassa kirkonkylä, keskellä Johtajistonmäen rakennuksia, oikealla teollisuusrakennuksia kosken alla, oikealla taustalla Pumminmäki. Kuvauspiste on nykyisen Vanhankylänraitin tienoilla. Componenta Oyj:n kokoelmat.

TEOLLINEN SUOMI SOTIEN VÄLILLÄ

Itsenäistymisen jälkeen maa nousi hitaasti jaloilleen sodan sekasorrosta. Tehdas tuotti rakennusten varustuksiin tarvittavia konepajatuotteita, 1920-luvulla asuntorakentaminen oli vilkasta, tehdasta laajennettiin, tehdas tarvitsi lisää työväkeä ja virkailijoita, isällinen patruuna vaihtui yhtiöön ja tehtaanjohtoon johtajineen. Haukkamäkeen ja Fagerkullaan rakennettiin työvälle ajan hengen mukaisia 6-asunnon tyyppitaloja, joissa oli erilliset asunnot omine sisäänkäynteineen ja puutarhoineen.

1930-luvun alussa oli lama ja pulavuodet, Högforsin tehdas siirtyi osaksi Kymi Osakeyhtiötä 1931. Tehtaan asuntoalueet ja sen vaikutuksesta kasvaneet kylät erotettiin Pyhäjärven kunnasta omaksi hallinnolliseksi yksiköksi Karkkilan kauppalaksi vuonna 1932.

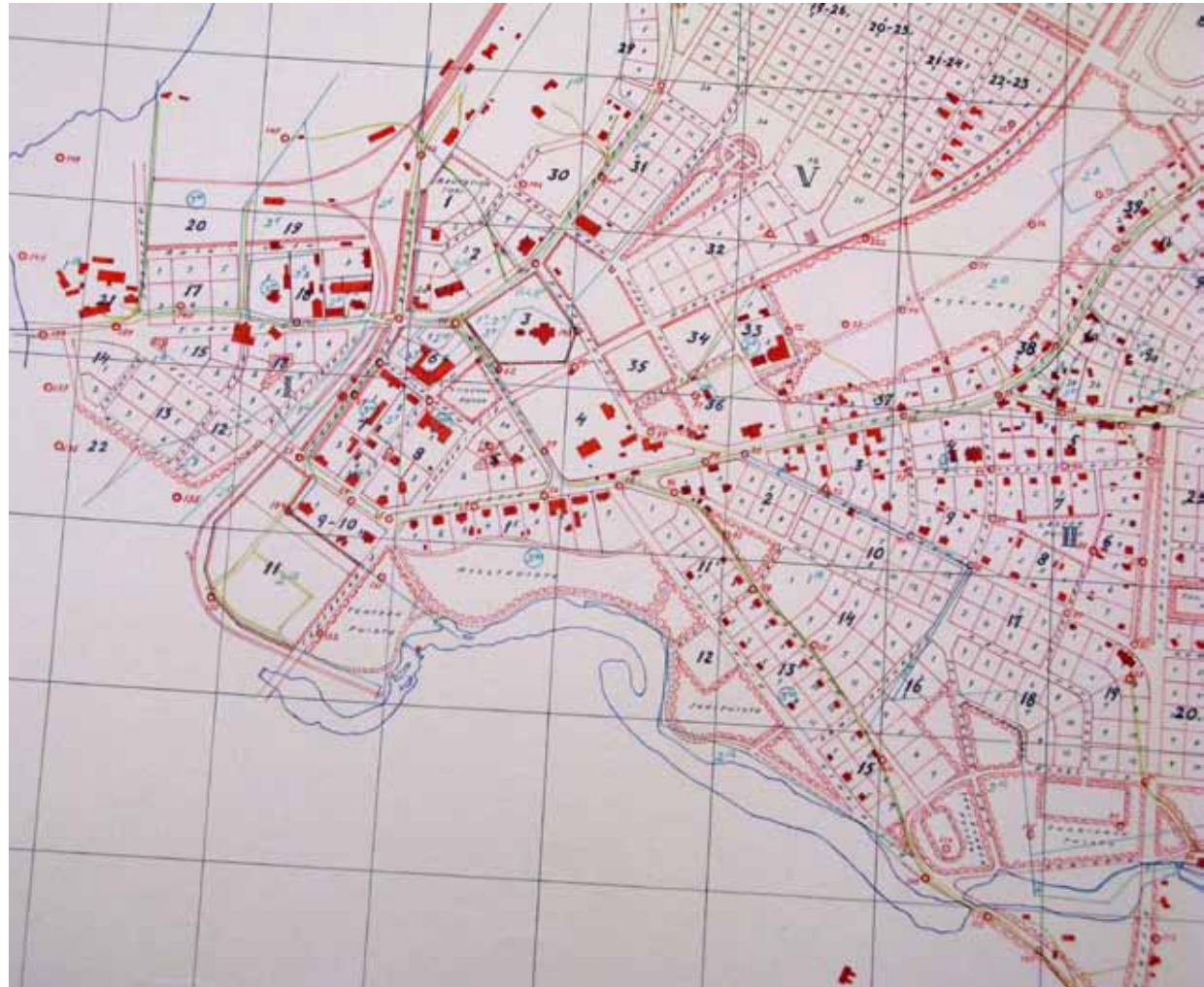
Kauppalan rakentamista ohjaamaan laadittiin asemakaava, jonka mukaan kaupala kasvoi suunnitellusti, syntyi uusia omakotitaloalueita, kun tehdas työläiset ja muut kunnan asukkaat rakensivat itselleen omakotitaloja kirkonkylään johtavien valtateiden varsille.

Tuli linja-autoasema ja Liikenneaukea nykyisen keskuspuiston paikalla, Kauppalantaloksi muutettiin Anttilan tilan entinen päärakennus yhteiskoulun ja postin vieressä ja naapurikortteliin rakennettiin Rautaruukin komea talo, oli myös poliisitalo ja erityisesti rakennettu lihantarkastamo. Aiemmin oli ruukki ja kirkonkylä, nyt oli tehdas ja kaupala, jossa oli työväestöä ja toimihenkilöitä, rakennettiin Karkkilan työväentalo ja Seuratalo Pohjanpirtti.

Karkkilan kauppalan keskustan asemakaavapiirroksen ote 1940-luvun alussa.

Silloiset rakennukset on merkitty punaisella ja silloiset tiet vihreällä. Vuoden 1934 asemakaavan mukaiset kadut, korttelit, puistot ja tontit on merkitty punaisiin rajoihin.

Karkkilan kauppalan rakennustoimisto, Maja Nordin. Alkuperäispiirustus mittakaavassa 1:4000.





Ote ilmakuva 5554/67, Högforsin ja keskustan alue ilmeisesti vuodelta 1957 (tehtaan ruokala on valmistumassa). Kuvassa pohjoinen on vasemmalla ja etelä oikealla.

2. MAAILMANSODAN VUODET

Sotavuosina tehdas oli käynnissä, nyt vain työväestä oli naisia suurempi osa kuin aiemmin. Sodan tarpeet vaikuttivat laajentavasti metalliteollisuuden tuotantoon, esimerkiksi vuonna 1943 tuotannosta meni 60% armeijan tarpeisiin (Pihkala) ja tehtaan laajentamiseen ryhdyttiin jo sodan aikana.

Myös asuntoja rakennettiin kauppalan ja tehtaan yhteisvoimin tarjoamille tonteille.

TEOLLISUUSKAUPUNKI

”Sodan aikaisen ja sen jälkeisen asutustoiminnan tuloksena syntyivät myös keskustan laajat yhtenäiset omakotitaloalueet, joista Kaalamon 1934 asemakaava ja ikäkauden tyyppitalot ovat muovanneet viehättäviä puutarhakaupunginosia” (Valpola s.20), Korpi, Kannas, Sudetti ja Polarin vanhin osa, Haapalan rintamamiestalon, Lemmoin paritalot.

Tehtaan alueelle laadittiin laajoja rakennuskaavoja, ettei tehdas olisi joutunut luovuttamaan maitaan, näistä ei ole juuri mitään toteutunut.

Sodan jälkeinen jälleenrakennuksen ja sotakorvausten aika olivat maan metalliteollisuuden kukoistusaikaa. Sodan jälkeen Karkkila oli Suomen teollistuneimpia paikkakuntia ja vielä 1960-luvulla tehtaalle hankittiin lisätyövoimaa muualta. (Valpola s.9)

Sotien jälkeinen asuntopula, suuret ikäluokat, ammattitaitoisten työntekijöiden houkuttelevuus, karjalaisten asuttaminen näkyvät 1950-luvulla toteutetuissa rakennuksissa.



Högforsin koski v. 2005. Vasemmalla mylly (sittemmin palanut), oikealla Johtajistonmäki, taustalla tehdas monttu.

Tehtiin valtava Nyhkälän koulu, 1952 rakennettiin Karkkilan ensimmäinen kerrostalo osuuskunta Yhteistalo, jossa oli juokseva vesi, sisävesat ja keskuslämmitys, monet hankkeet toteutettiin tehtaan ja kauppalan yhteistyönä, Tallamäen ja Rautaruukin korttelissa nousivat uudet liikerakennukset, hautausmaata laajennettiin ja Liikenneaukea muutettiin keskuspuistoksi hautausmaan puistosuunnitelman jatkumona.

Ennen toista maailmansotaa asuinrakennukset oli tehty pääosin puusta, nyt tehtiin kerrostalot tiilestä ja rapattiin.

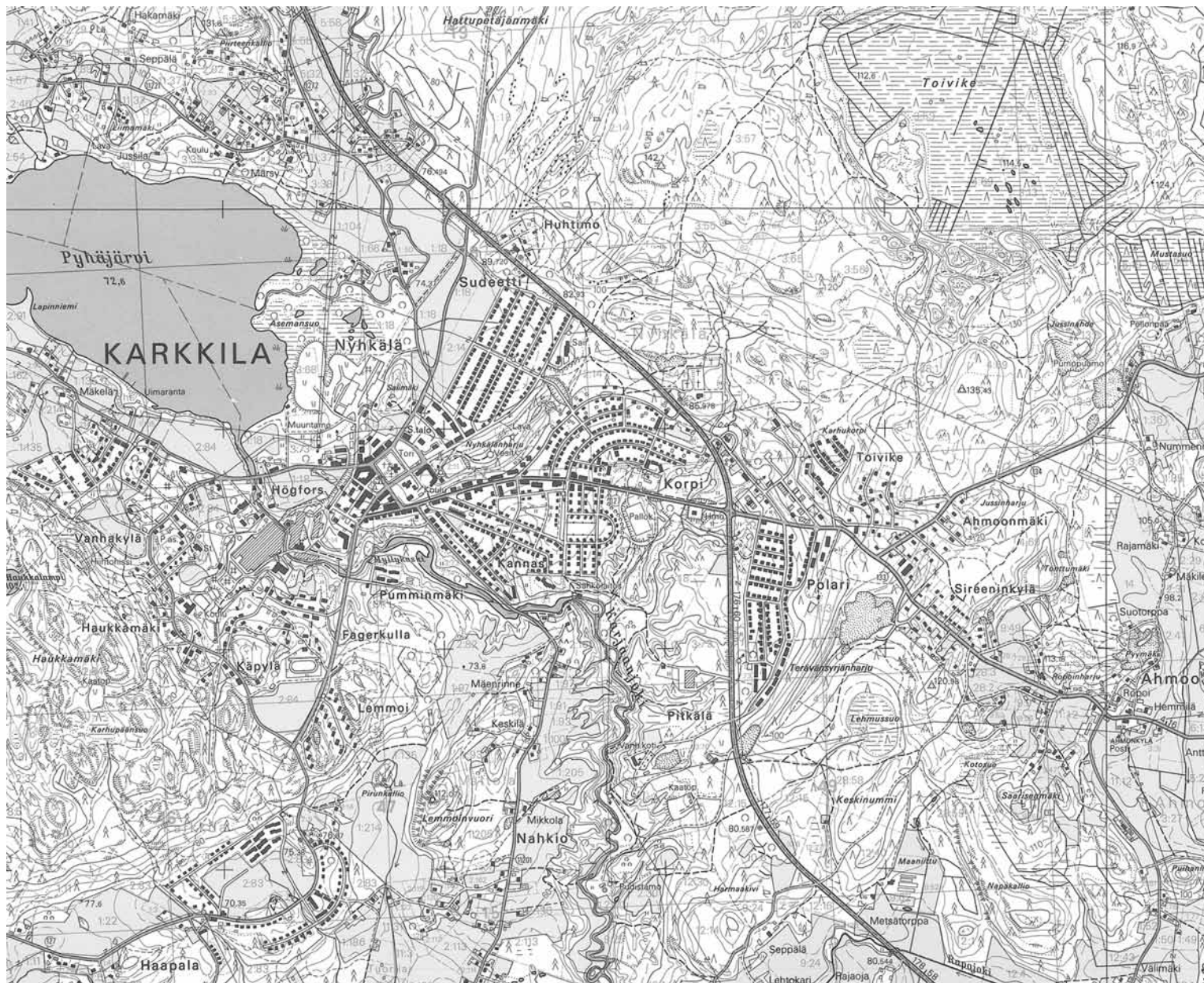
1960-luku oli teollisen ajan huippua, tehdasta laajennettiin, tehtaalle tehtiin uusi ruokalarakennus, oma ammattikoulu ja johtajalle uusi Pohjola.

Kaupunki kasvoi kuitenkin nopeammin, syntyi uusia kerrostaloasutokortteleita pääkatujen varsille, vuonna 1965 Rautaruukin talon yhteyteen rakennettiin ensimmäinen tavaratalotyyppinen rakennus Centrum, tiili vaihtui betoniin, yhdistystoiminta oli vilkasta ja suurille ikäluokille rakennettiin Miljoonamonttu ja tanssilavat Liimamäkeen ja Vattolaan.

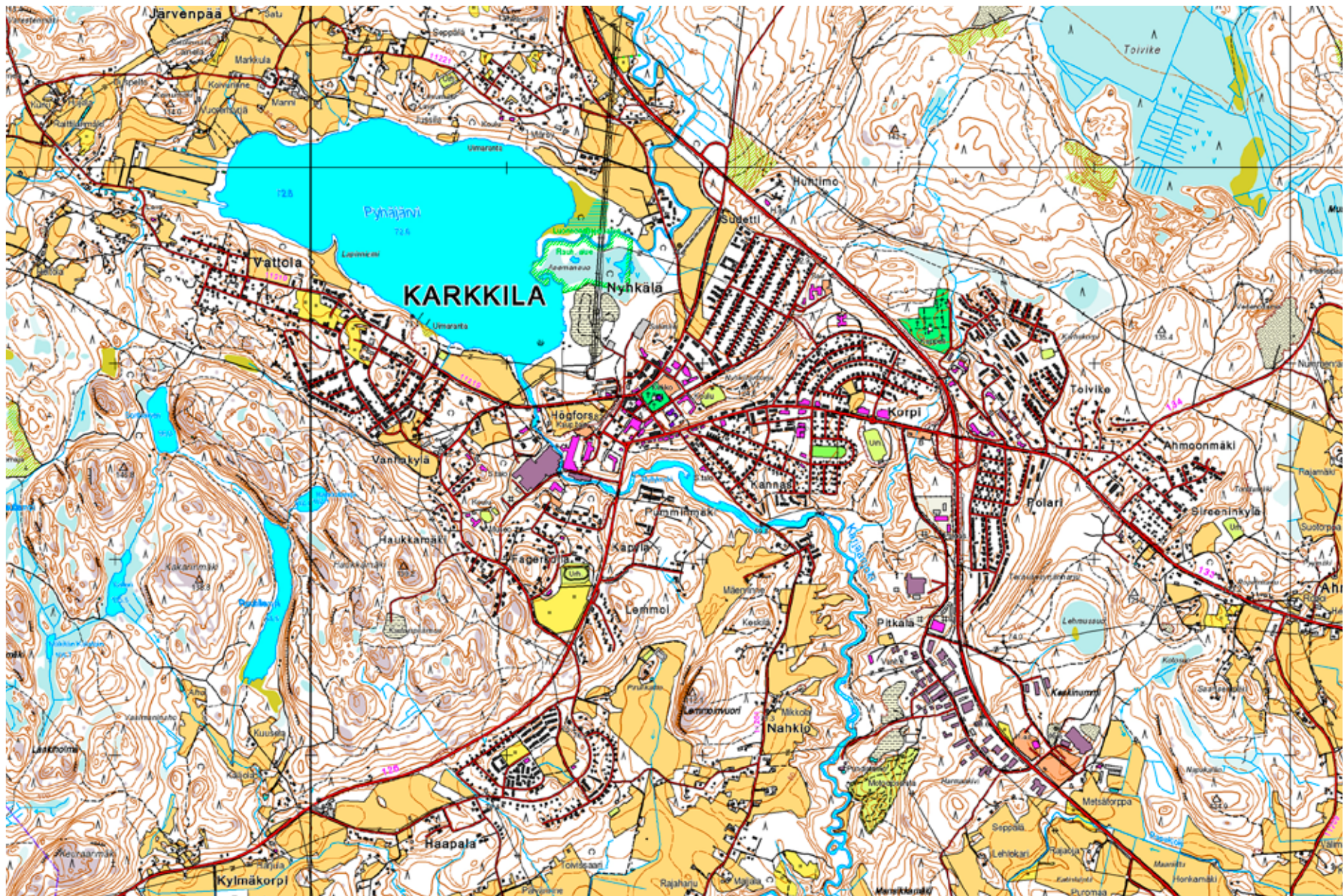
Vuonna 1969 Pyhäjärven kunta ja Karkkilan kauppalayhdistettiin Karkkilan kauppalaksi.



Ote vuoden 1957 peruskartasta. Rautatie on yhä käytössä, Porintie on uusi. Sudetin, Polarin, Haapalan ja Korven alueiden rakentaminen on käynnissä.



Ote vuoden 1979 peruskartasta. Keskustan asuntoalueet ovat lähes valmiit, Toivike, Vattola ja Tuorila ovat rakenteilla. Pitkälässä on ensimmäinen tehdas.



Keskustaajaman alue nykypäivän peruskartalla.

TEOLLISUUDEN RAKENNUMUUTOKSEN JÄLKEINEN AIKA

1970-luvulla tapahtunut teollisuuden rakennemuutos muutti tilanteen Karkkilassa. Parhaimmillaan Högforsin tehdas oli sotakorvausajan lopulla työllistänyt 2000 henkeä, 1985 työntekijöitä oli enää viisi ja puoli sataa.

Vuonna 1977 Karkkilan kauppala tuli Karkkilan kaupunki.

1970-luvun lopulla Kymiyhtiö alkoi myydä vanhoja työsuhteasuntojaan, näihin muuttaneet ajoivat rakennusten ja alueen suojelemista asemakaavalla. Fagerkulun ja Vanhakylän alueelle laadittiin Karkkilan ensimmäinen suojeluasemakaava.

1985 Kymi Strömberg Oy myi Högforsin tehtaot kiinteistöineen JOT -konsernille, nykyinen Componenta. Tuotanto jatkui, mutta se keskitettiin järkeviin tilallisiin puitteisiin kosken länsirannalle. Puolet vanhoista teollisuuskäytöstä jäi tällöin vaille käyttöä kosken itärannalla. Yhtiön ja kaupungin yhteisen projektin tuloksena itärannan kiinteistöt ovat nykyään kokonaan käytössä. Vanhaan konepajarakennukseen on teollisuustilan henkeä kunnioittaen korjattu toimivat tilat Karkkilan kaupungintalolle, rakennuksessa toimii myös kirjasto, oppimiskeskus ja työvoimatoimisto. Ammattikoulu on kunnostettu lasten päiväkodiksi.

Kokonaan uusi teollisuusalue on noussut Porintien varteen kaavoitetulle Pitkälän ja Keskinummen teollisuusalueille 1980-luvun jälkeen. Karkkila onkin säilynyt rakennemuutoksen läpi teollisuuskaupunkina, puolet työpaikoista on teollisuudessa.

1980-luvulla rakennettiin keskustaan uusi ylä-aste, lukio ja liikuntahalli vanhan yhteiskoulun paikalle ja uusia liiketiloja ja linja-autoasema torin toiselle puolelle.

2000-luvulla kaupunki on muuttunut moninapaiseksi - työpaikka- ja palvelukeskittymät sijaitsevat eri puolilla kaupunkia. Kosken itärannalla on kaupungintalo, kirjasto ja palvelupisteet; harjulla ovat vanhat liikekorttelit, Keskuspuisto ja kirkko sekä tori, koulu, linja-autoasema ja uusi liikekortteli; Helsingintien itäpäässä on uusi kaupan keskittymä. Sairaala, terveyspalvelut ja vanhustenhoito on keskitetty Nyhkälänharjun rinteille vanhojen pientaloalueiden taakse. Teollisuusaluetta on vanhalla Högforsin länsirannan alueella ja Porintien varren uusilla teollisuusalueilla.

Keskustaan johtavien pääkatujen varsille on rakentunut kerrostaloja, jotka antavat Karkkilalle hyvin tiiviin kaupunkimaisen ilmeen. Uusinta kerrostaloasutusta on noussut kaupungintalon ja vanhan keskustan väliselle alueelle.

Vattolaan, Tuorilaan, Toivikkelle, Haapalaan ja Ahmoolle on rakennettu runsaasti uutta omakotiasutusta vanhojen omakotitalojen rinnalle pelloille ja metsiin kaavoitetuille alueille. Sodanaikaiset ja sodanjälkeiset puutarhakaupunkialueet keskustan lähellä ovat vielä melko hyvin säilyttäneet puutarhakaupunkimaisuutensa, mutta niiden omaleimaisuus on pikkuhiljaa muuttumassa.

1990- ja 2000-luvuilla on asemakaavoilla suojeltu merkittävä määrä vanhaa rakennuskulttuuria



Porintien teollisuusaluetta. Lentokuva Vallas Oy.



Anttilan talo, sittemmin kaupungintalo, Takkointie.

Nyhkälän koulu harjulla.



Karkkila, keskustaajaman ja kaakkoisosan osayleiskaava



Kirkko ja hautausmaa.

Osuusliikkeen hotelli-ravintola Rautaruukki.



Anttilan talo, sittemmin kaupungintalo, Takkointie.

Moventas Santasalon teollisuusrakennus Keskinummissa.





Haukkamäen koulu, Vanha Turuntie.

Ruukin Johtajistonmäki.



Karkkila, keskustaajaman ja kaakkoisosan osayleiskaava



Osuusliike Tuen vanha talo, Turuntie.

Pitkälän kunnalliskoti, nyt toimistokäytössä, Lepolantie



Osuusliike Tuen uusi talo, nyt asuntona, Turuntie.

Veturi Pikku Pääsi eläkkeellä kaupungintalon aulassa.





Keskuspuistoa.

Hemmilän tilakeskuksen päärakennus, Ahmoo.



Karkkila, keskustaajaman ja kaakkoisosan osayleiskaava



Järvenpään kyläkeskusta historiallisen Järvenpääntien mutkassa.

Helvarin tuotantotiloja Pitkälän teollisuusalueella.



Tallamäen asuin-liiketalo, Takkointie.

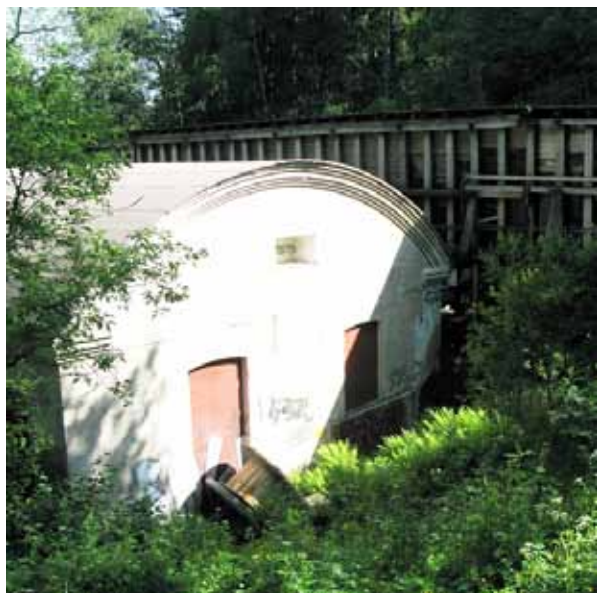
Nyhkälänharjun vesitorni





Kerrostalo Huhdintiellä.

Massakosken voimala ja pato.



Karkkila, keskustaajaman ja kaakkoisosan osayleiskaava



Kaupungintalo entisessä Santasalon tehdasrakennuksessa.

Närön tilakeskuksen päärakennus, Turuntie.



Suurten nälkävuosien jyvämakasiini Salinmäessä, Tammelantie.

Apilatalon piha, Valtatie.





Sosialidemokraattien työväentalo, Vihdintie.

Urkutehtaan talo, Käsiyöläisenkatu.



Kansandemokraattien Kansantalo, Helsingintie.

Componentan tehtaan uusin osa, Högfors.



Linja-autoaseman liikekiinteistö, Huhdintie.

Sudetin pihanäkymä.



Karkkila, keskustaajaman ja kaakkoisosan osayleiskaava





Koulutoimisto, Valtatie.

Vanha huvila ja uusi rantasauna kosken itärannalla.



Karkkila, keskustaajaman ja kaakkoisosan osayleiskaava



Nyhkäläntien 1900-luvun alun asutusta.

Korvenkadun rintamamiestaloja.



Eläinlääkärin talo, Valtatie.

Valtion virastotalo, Salinmäenkatu.



Rakennettu kulttuuriympäristö



Bremerin talo Johtajistonmäellä.

Aron talon piha, Valtatie.



Karkkila, keskustaajaman ja kaakkoisosan osayleiskaava



Närön tilan kauppa, Turuntie.

Vanha ratakuilu, Takkointie.



Nytkäläntien tornitaloja.

Mäntylänkadun market ja risteysalue.



Rakennettu kulttuuriympäristö

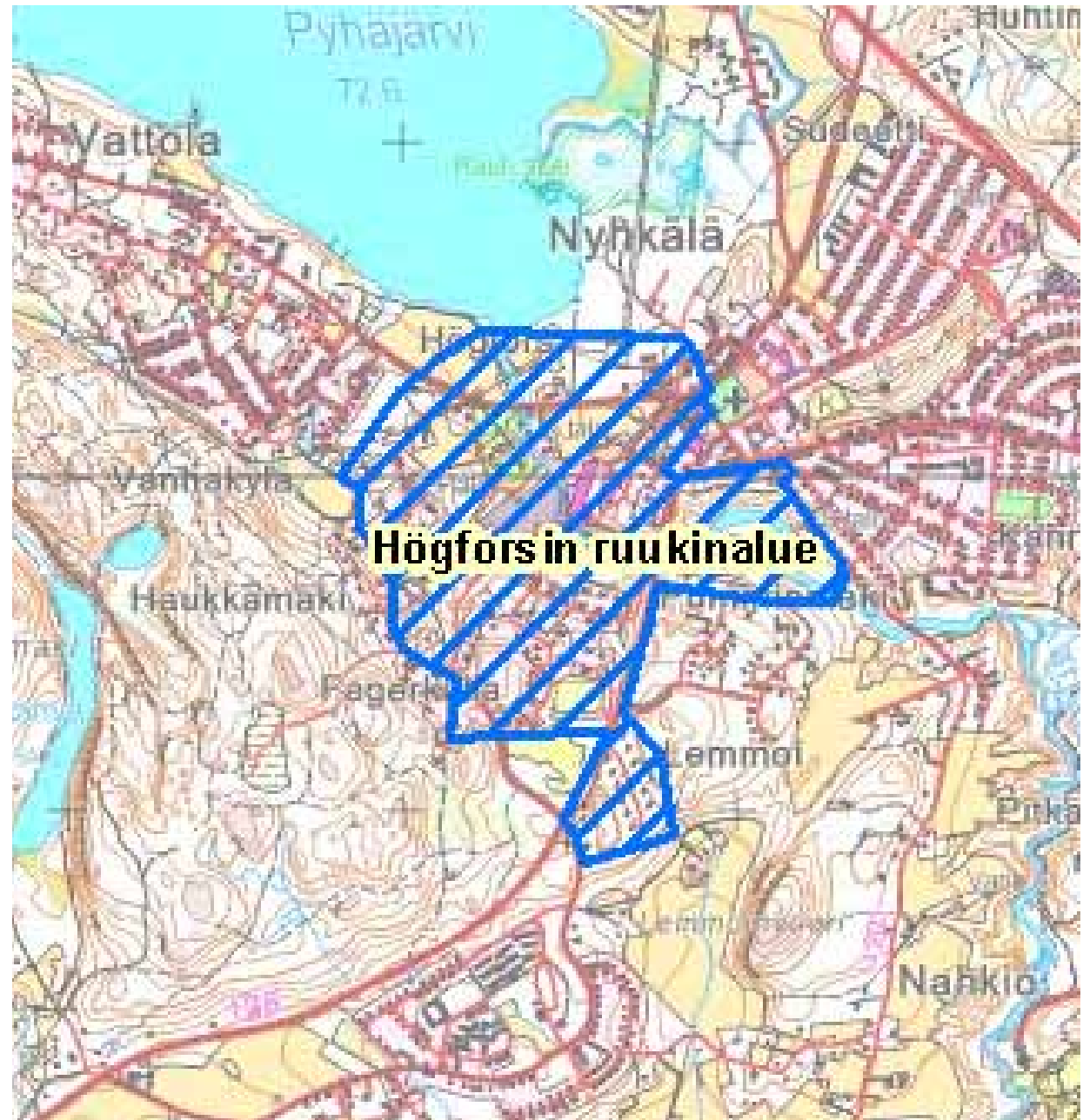
2. KARKKILAN ARVOT

VALTAKUNNALLISET ARVOT

Valtioneuvosto vahvisti 22.12.2009 Museoviraston laatiman tarkistetun inventoinnin valtakunnallisesti merkittävistä rakennetuista kulttuuriympäristöistä (RKY). Inventointi on osa valtakunnallisia alueidenkäyttötavoitteita ja se tulee huomioida alueidenkäytön suunnittelun lähtökohtana. Museovirasto valmisteli inventoinnin tarkistuksen ja on kuullut valmisteluvaiheessa kuntia, alueellisia ympäristökeskuksia, maakuntamuseoita ja maakuntien liittoja.

Tavoitteena on valtakunnallisesti merkittävien rakennettujen kulttuuriympäristöjen rakenteen, kylä- ja kaupunkikuvan sekä alueilla jo olevien rakennusten ja ympäristön säilymisen turvaaminen sekä mahdollisen täydennysrakentamisen ja muiden muutosten sopeuttaminen kulttuuriympäristön ominaisuuteen ja erityispiirteisiin. Säilyttämisen ja muutosten laajuus ja sisältö ratkaistaan kaavoituksella.

RKY:ssä on mukana Karkkilan Högforsin ruukinalue. Seuraavassa esitetään selvityksen aluerajaus ja kuvailuteksti. Aluerajaukseen sisältyy varsinaisen tehdasalueen ja tehtaan asuntoalueiden lisäksi myös Turuntien varren ja ydinkeskustan vanhimman osan alueita.



KUVAUS

Högforsin ruukin eri-ikäiset tuotantorakennukset, ruukinpatruunan kartano puistoineen ja työväen asuinalueet pihapiirineen muodostavat historiallisen miljöö, jossa yhdistyvät onnistuneella tavalla teollisen yhdyskunnan perinne, 1820-luvulta alkaen toiminut ja yhä toimiva teollisuustuotanto, teollisuustilojen uusi käyttö sekä asuminen. Högforsin ruukin merkkituotteet, kuten padat, liedet, kylpyammeet ja lämpöpatterit, ovat tulleet tutuiksi Suomen kotitalouksissa jo 1800-luvulta alkaen.

Alueen läpi virtaavan joen äärellä kosken partaalla on sen vanhin teollisuushistoriallinen kohde, masuuni, ruukin ensimmäinen tuotantolaitos, joka havainnollistaa nykyään nähtävyyksikäytössä takki- eli raakaraudan valmistuksen vaiheita 1823–1915. Masuunin lähistöllä on ruukinpatruuna Bremerin 1858 rakennuttama ruukinkartano hoidettuine puistoineen. Valimomuseo toimii tehtaan entisessä konttorirakennuksessa.

Eri-ikäiset tuotantorakennukset sijaitsevat joen itä- ja länsirannoilla. Maamerkkeinä ovat tehtaan piiput. Tehdasalueen punatiilisestä rakennuskannasta vanhimmat ovat konepaja ja valimo 1800-luvulta joen länsirannalla. Joen toisella puolella olevaa suurta konepajaa vuodelta 1928 on laajennettu 1930-luvulla kahdesti. Joen mutkassa ns. Alaemalin emaloimilaitosta varten rakennetut tilat ovat eri vuosikymmeniltä, vanhin vuodelta 1919. Huomattava osa teollisuusrakennuksista on rakennettu 1930-luvulla arkkitehti Bertel Liljeqvistin suunnitelman mukaan. Osassa tuotantotiloista toimii yhä valimo, osassa muita yrityksiä, Karkkilan kaupungin kaupungintalo ja kirjasto on sijoitettu konepajarakennukseen. Aiemmin sulkeutunut teollisuustyön ympäristö on onnistuneesti liitetty uudiskäytön myötä osaksi ruukkiyhdyskunnan ympärille kasvanutta Karkkilan kaupunkia.

Asuinalueet ovat tuotantoalueen ulkopuolella. Högforsin ruukin vanhimpia työväen asuinalueita on joen eteläpuolella sijaitseva Fagerkulla. Alueella toimii työväenasuntomuseo, jossa on yhden tai useamman perheen asuinrakennuksiin sisustettuja työläiskoteja 1870-luvulta 1960-luvulle. Vanhin säilynyt rakennus on Mäntylä, joka on siirretty Fagerkullaan 1870 ruukin tilalta. Pakari on tiilinen 1919 rakennettu leivintupa. Fagerkullassa useimpien pihapiirien talot ovat 1920-luvulla rakennettuja puolitoistakeroksia, punamullattuja, valkonurkkaisia tyyppitaloja.

Vanhan Turun maantien tehtaanpuoleisella laidalla on 1800-lu-

vun lopulla rakennettu tehtaan kansakoulu ja Vanbankylän puoleisessa päässä 1920-luvun virkailijoiden asuin- ja 1940-luvun virkailijoiden tyyppitaloalue.

Lemmoin asuinalue on Högforsin tehtaan sotien jälkeen rakennuttama. Valmistalojen, 18 neljän perheen rivitalon, asemapiirros on Carolus Lindbergin käsialaa. Rakennukset kuuluvat Högforsin varsinaisten työväen asuinalueiden viimeiseen aktiiviseen rakennusvaiheeseen.

Kulonsuonmäellä nähtävillä olevat Rautamäen vaikuttavat kairovokuilut, joista on loubittu rautamalmia 1817–1888, sijaitsevat Valtatie 2:n varrella, noin kahdeksan kilometriä Karkkilan keskustan ulkopuolella.

HISTORIA

Vihdin pitäjän Pyhäjärven kappelin Kulonsuonmäeltä löydettiin rautaa 1800-luvun alussa ja rautakaivos perustettiin 1817. Kairovoksen omistajat Arvid Henrik Bökman ja Johan Jacob Dreilick perustivat rautamalmin jalostusta varten masuunin Karjaanjoen varrella sijaitsevan kosken partaalle 1820, ruukille annettiin nimi Högfors. Masuunissa sulatettiin rautaa 1823 ja samalla alkoi pienimuotoinen valaminen. Kulonsuonmäen rauta sopi hyvin valamiseen.

Högforsin perustamisen taustalla oli teollisuuspoliittisiakin tavoitteita, jotka osaltaan loivat edellytyksiä rautatehtaan toiminnalle. Uudessa suuriruhtinaskunnassa malmin ja takkiraudan tuonti Ruotsista vakeutui, mutta koska hallitus piti rautateollisuutta tärkeänä, sai Suomi 1821 oman vuorihallituksen, joka pyrki lisäämään malmintuotantoa ja uusien teknisten menetelmien käyttöönottoa.

Kokenut teollisuusmies Joseph Bremer toimi Högforsin ruukinpatruunana 1836–1874. Bremer rakennutti 1843 masuunin viereen ruukinkartanon. Kartano paloi, mutta sen tilalle rakennettiin saman tien uusi. Bremerin kehittämänä Högfors menestyi. Ruukin historian kannalta ratkaisevin uutuuksia oli valimo, joka on taannut Högforsin ruukin toiminnan jatkuvuuden. Ruukki valmisti valimossa mm. patoja, pannuja, vesipyöriä, silitysrautoja, hautaristejä ja mortteleita. 1842 valmistui konepaja ja 1853 otettiin käyttöön Suomen ensimmäinen putlaus- ja valssilaitos, jossa valmistettiin taottavaa kankirautaa. Putlaus- ja valssilaitos lopetettiin 1898 ja rakennus muutettiin hienotaepajaksi.

Patruunana 1885–1906 toimineen Wolter Ramsayn aikana ruukista muodostui merkittävä tuotantolaitos. 1800-luvun lopulla kehitettiin valimon kokovalmisteet kuten liedet ja kamiinat ja jo 1890-luvulla Högfors oli Suomen suurin valimo. 1903 toimintansa aloittaneen lämpöteknillisen osaston tuotteet, radiaattorit ja keskuslämmityskattilat, olivat alallaan ensimmäisiä Suomessa. Högforsin portaita, valurautapylväitä, vesijohtoja ym. vietiin rakennuksille etenkin Helsinkiin. Ruukki oli merkittävin rakennus- ja valutavarain valmistaja Suomessa.

Hyvinkää-Högfors -kauparaiteinen rautatie toimi 1911–1967.

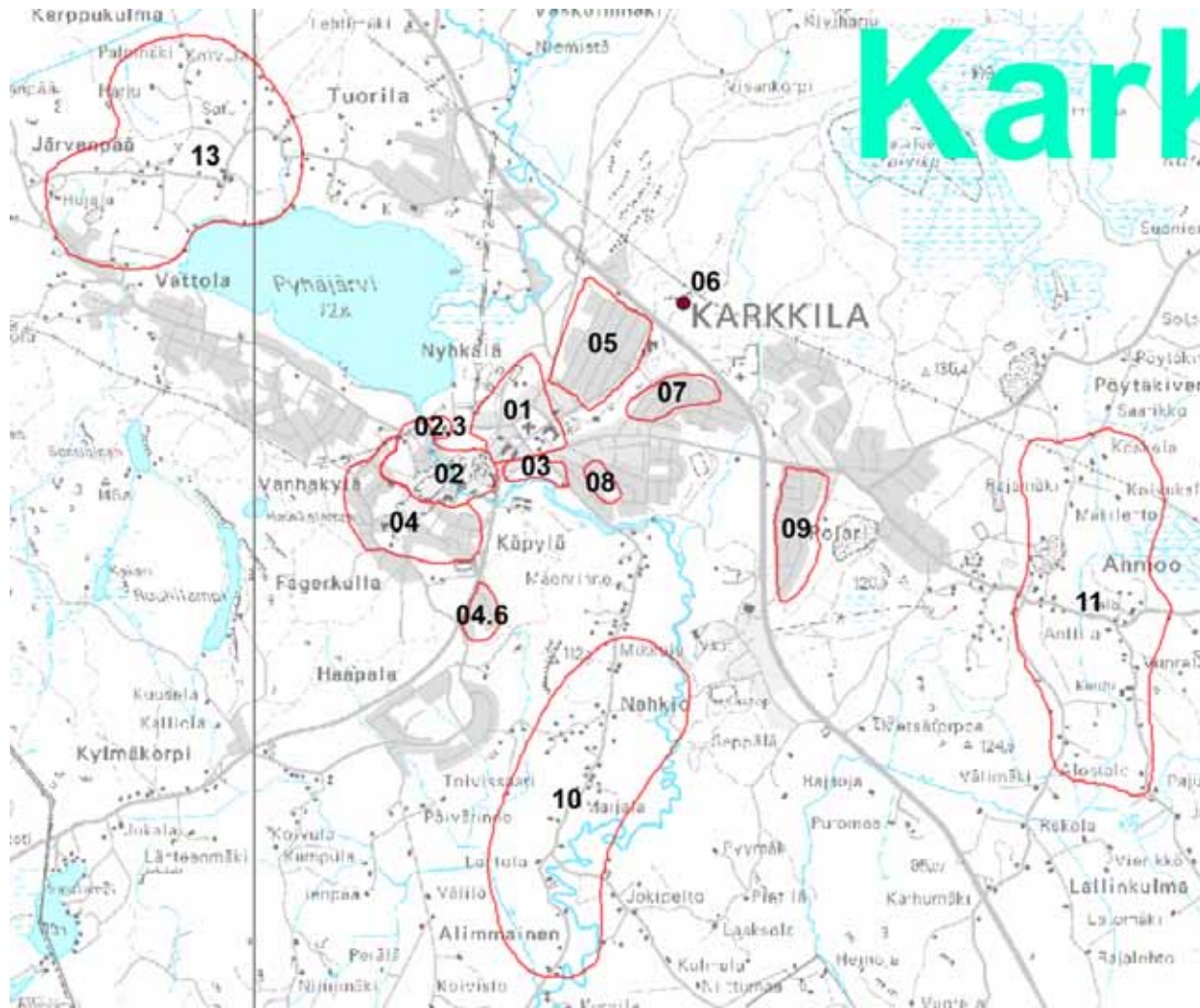
Masuunin toiminta lopetettiin 1916 ja 1925 masuunin puuosat purettiin. Jäljelle jäänyt masuunin sydän oli pitkään vailla käyttöä. Nykyisin masuunirakennelma on osittain restauroituna ja osittain rekonstruoituna osa ruukin toimintaa esittelevää museota.

Tehdas liitettiin 1933 Kymi Oy:n alaisuuteen ja ruukinpatruunoiden aika oli ohi. Rakennustoiminta joen molemmin puolin oli vilkasta 1920–1930-luvulla ja alue tiivistyi entisestään. Uusi konepaja valmistui 1928, maan ensimmäinen mekanisoitu valimo 1938. Ns. Alaemalin alueelle perustettiin 1926 Suomen ensimmäinen emaloimilaitos, jota 1930-luvulla laajennettiin. Högforsin ”monopolituote” Suomessa oli 1927 alkaen emalipintainen kylpyamme, ”Högfors amme - ilonamme”. Samalla alkoi astioiden emalointi.

Toisen maailmansodan jälkeisten sotakorvausten ja kehittyneen teknologian ansiosta tehdas nousi Pohjoismaiden johtavaksi valimoksi, jossa työntekijöitä oli parhaimmillaan noin 1800.

Vuoden 1975 energiakriisin seurauksena aravarakennusten kylpyammeita ryhdyttiin korvaamaan suibkuilla ja viimeinen amme valmistettiin 1977. Energiakriisin ja teollisuuden rakennemuutoksen jälkeen keskityttiin valamiseen. Osa isoista tehdashalleista jäi tyhjilleen ja työntekijöiden määrä laski 1980-luvulle tultaessa murto-osaan entisestä.

1980-luvun puolivälissä perustettiin ns. Högfors-projekti, joka kehitti uutta käyttöä vanhoille teollisuustiloille. Yhä toimivan tuotantolaitoksen nimi muuttui 1990-luvun lopulla Componentaksi. Tehtaan suursarjavalimo valmistui vanhoihin teollisuustiloihin 2004 ja uusi karkaisimo sen jälkeen.



MAAKUNNALLISET ARVOT

Länsi-Uudenmaan seutukaavaliitto ja sittemmin Uudenmaan liitto ovat selvittäneet rakennetun kulttuuriympäristön arvoja seutu- ja maakuntakaavoituksen pohjaksi 1980-luvulta lähtien.

Ote Uudenmaan liiton ”Rakennettu Uusimaa”-selvityksestä

MAAKUNTAKAAVA 2006

Uudenmaan maakuntakaavan luonnoksessa vuodelta 2005 on osoitettu kulttuuriympäristön tai maiseman vaalimisen kannalta tärkeitä alueita, teitä ja kohteita. Karttamerkintä on vihreä vaakaraidoitus, vihreä viiva tai vihreä neliö.

Merkinän selitys:

Merkinällä osoitetaan kulttuuriympäristön ja maiseman vaalimisen kannalta merkittävät alueet, tiet ja kohteet.

Alueilla, joille on aluevarausmerkinnällä osoitettu käyttötarkoitus, ensisijaisen maankäyttömuodon määrittelee aluevarausmerkintä.

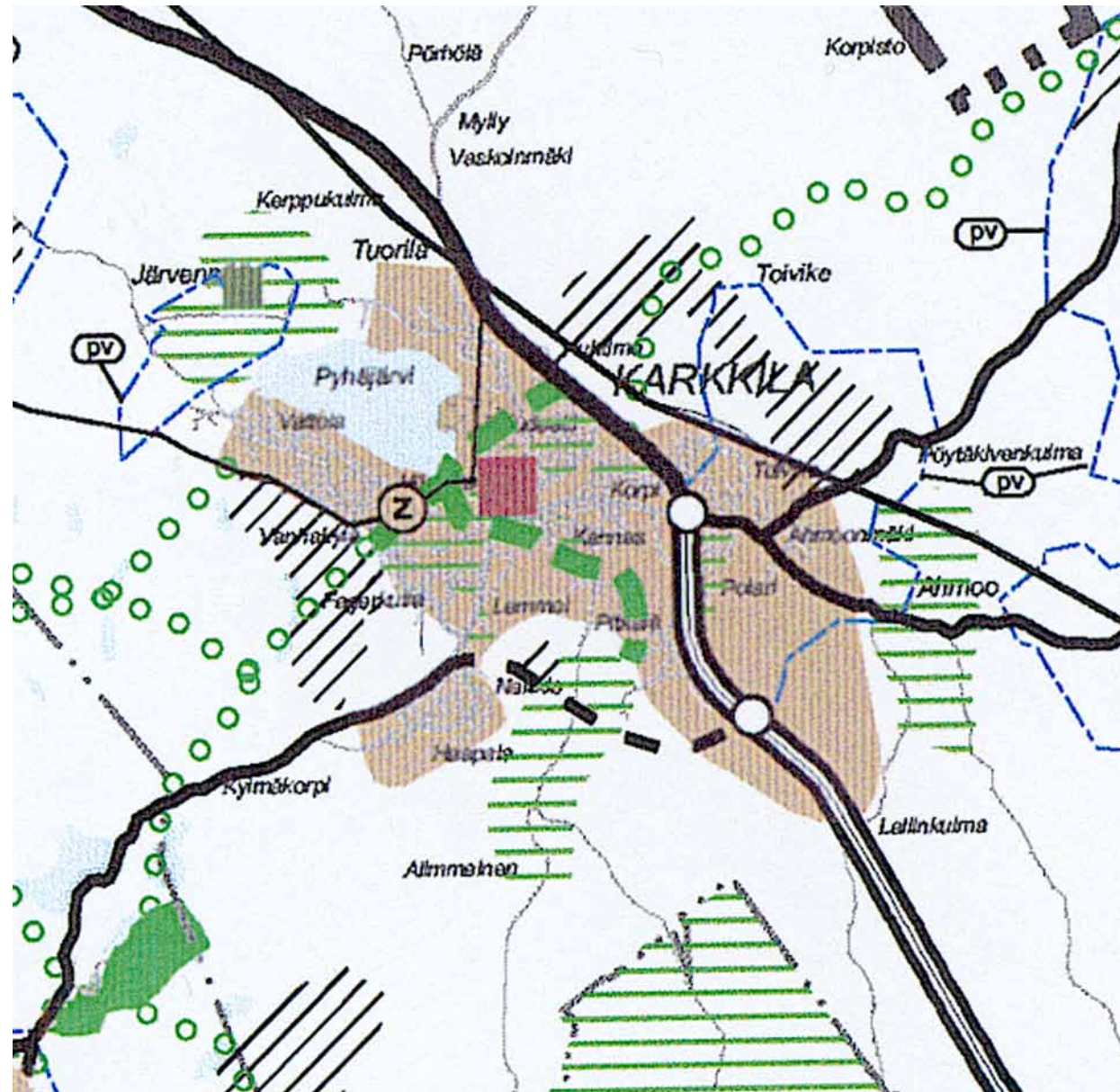
Suunnittelumääräys:

Alueen yksityiskohtaisemmassa suunnittelussa on otettava huomioon kulttuuriympäristön ominaispiirteiden vaaliminen ja turvattava merkittävien maisema- ja kulttuuriarvojen säilyminen.

Yksityiskohtaisemmassa suunnittelussa on arvioitava ja sovitettava yhteen maakuntakaavassa osoitetun käyttötarkoituksen mukainen maankäyttö sekä maisema- ja kulttuuriarvot.

Karkkilan keskustaajamassa arvoalueita ovat Järvenpää, Högfors ja vanha keskusta, Sudetti, Korpi, Nahkio-Alimmainen ja Ahmoonkylä.

Ehdotusvaiheessa maakuntakaavasta jätettiin pois Järvenpään, Ahmoonkylän ja Alimmaisen merkinnät.



Ote Uudenmaan maakuntakaavan luonnoksesta 2005.

PAIKALLISET ARVOT

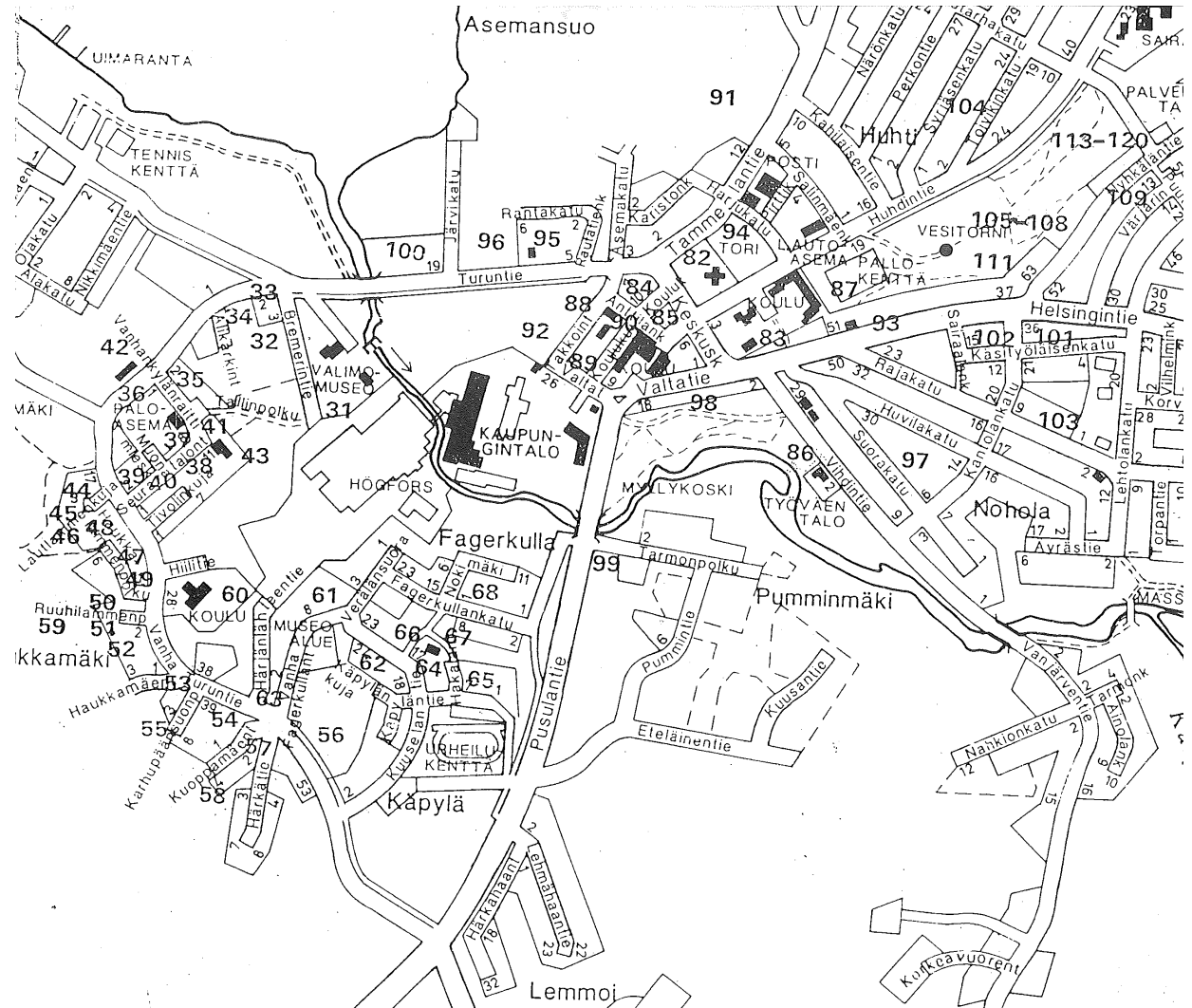
Karkkilan kulttuurisihteerin kokoama rakennuskulttuurin ensimmäinen selvitys valmistui vuonna 1980.

Täydennetty selvitys valmistui vuonna 1994 ja julkaistiin nimellä ”Karkkilan vanha rakennuskulttuuri”.

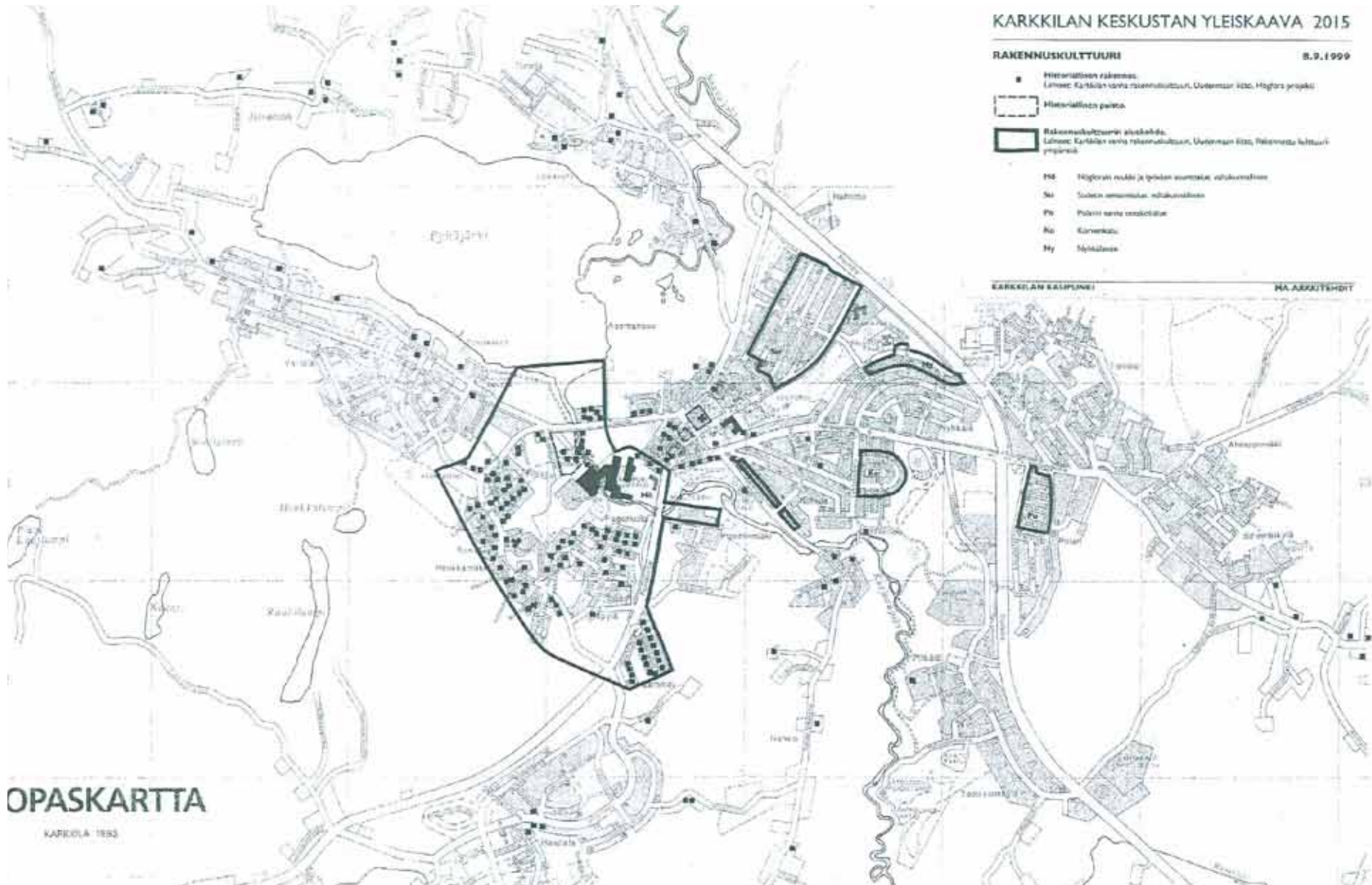
Högforsin alueen rakennuskulttuuria on selvitetty tarkemmin Högfors-projektin ja ruukin asuntoalueiden asemakaavoituksen yhteydessä 1980-luvun lopussa ja 1990-luvun alkupuolella.

Rakennuskulttuurin kohteita on suojeltu runsaasti asemakaavoituksen yhteydessä 1990- ja 2000-luvuilla.

Nykyisessä voimassa olevassa Keskustan yleiskaavassa vuodelta 2000 rakennuskulttuurin kohteet ja alueet on esitetty liitekartalla (sivu 19). Karttaan ei liity tarkempaa selostusta kohteista ja niiden arvoista eikä suosituksia asemakaavoitukselle. Yleiskaavakarttaan kohteita ja alueita ei ole merkitty.



Karkkilan vanha rakennuskulttuuri, ote keskustan kohdekartasta.



Keskustan yleiskaavan v. 2000 rakennuskulttuurikartta.

3. RAKENNUSKULTTUURI TÄNÄÄN

Luvussa 1 on esitetty katsaus Karkkilan rakennetun ympäristön historiaan. Luvussa 2 on esitetty Museoviraston ja Uudenmaan liiton arviot rakennetun ympäristön arvokkaimmista osista, sekä katsaus Karkkilan aiempiin rakennuskulttuurin selvityksiin.

Tässä luvussa käsitellään tarkemmin rakennetun ympäristön osien historiaa, ominaispiirteitä ja arvoja.

ALUEJAOT

Tarkastelussa on käytetty kahta aluejakoa.

Omaleimaiset ympäristötyypit

Selvityksessä on nostettu esiin joukko omaleimaisia ympäristötyyppejä. Valinnan perusteita ovat: -alueet edustavat paikkakunnan historian eri vaiheita -alueiden historiallinen luonne ja yleisilme on säilynyt. Omaleimaisten alueiden valinta on selvityksen laatijoiden puheenvuoro, joka perustuu myös Museoviraston ja Uudenmaan liiton selvityksiin ja kannanottoihin.

Ympäristötyypit ovat seuraavat:

1. Maaseudun kylä
2. Pikkukaupunki
3. Puutarhakaupunki
4. Teollisuusalue
5. Ruukin yhdyskunta

Ympäristötyyppien sijainti on osoitettu oheisella kartalla.

Omaleimaisten ympäristötyyppien joukkoon ei ole valittu alueita, joiden rakennettu ympäristö on tavanomaista tai kovin sekavaa, vaikka niilläkin on oma luonteensa ja ilmeensä. Näilläkin alueilla on yksittäisiä rakennuskulttuurin kohteita.

Omaleimaisten ympäristötyyppien valinnan tarkoituksena on kiinnittää erityistä huomiota näiden alueiden rakennuskulttuurin vaalimiseen asemakaavoituksen ja lupakäsittelyjen yhteydessä.

Tarkastelualueet

Keskustaajaman osayleiskaava-alue on jaettu maantieteellisesti viideksi osa-alueeksi, joista kustakin esitetään erillinen rakennuskulttuurin selvitys.

Alueet ovat nimeltään: Keskusta, Högfors, Porintien itäpuoli, Tuorila-Järvenpää-Vattola ja Nahkio-Haapala.

Tämä aluejako on tehty vain tämän selvityksen tarpeisiin eikä se noudata mitään kaupunginosa- tms. jakoa. Osa-alueiden rajaukset on esitetty oheisella kartalla mustalla katkoviivalla.

Rakenteet

Rakennuskulttuuriin sisältyvät myös historialliset tielinjat ja ratalinjat sekä 1. maailmansodan aikaiset linnoituslaitteet. Rakenteiden sijainti on osoitettu oheisella kartalla.

TARKASTELUALUEIDEN KUVAUKSET

Tarkastelualueiden kuvauksiin sisältyy seuraavat osat:

1. alueen ja sen osien historian ja rakennuskulttuurin yleiskuvaus
2. alueen tarkempi kohdekartta
3. kohteiden esittely taulukkomuodossa

Yleiskuvaus perustuu lähteinä käytettyihin teoksiin ja selvityksen laatijoiden havainnointiin maastossa.

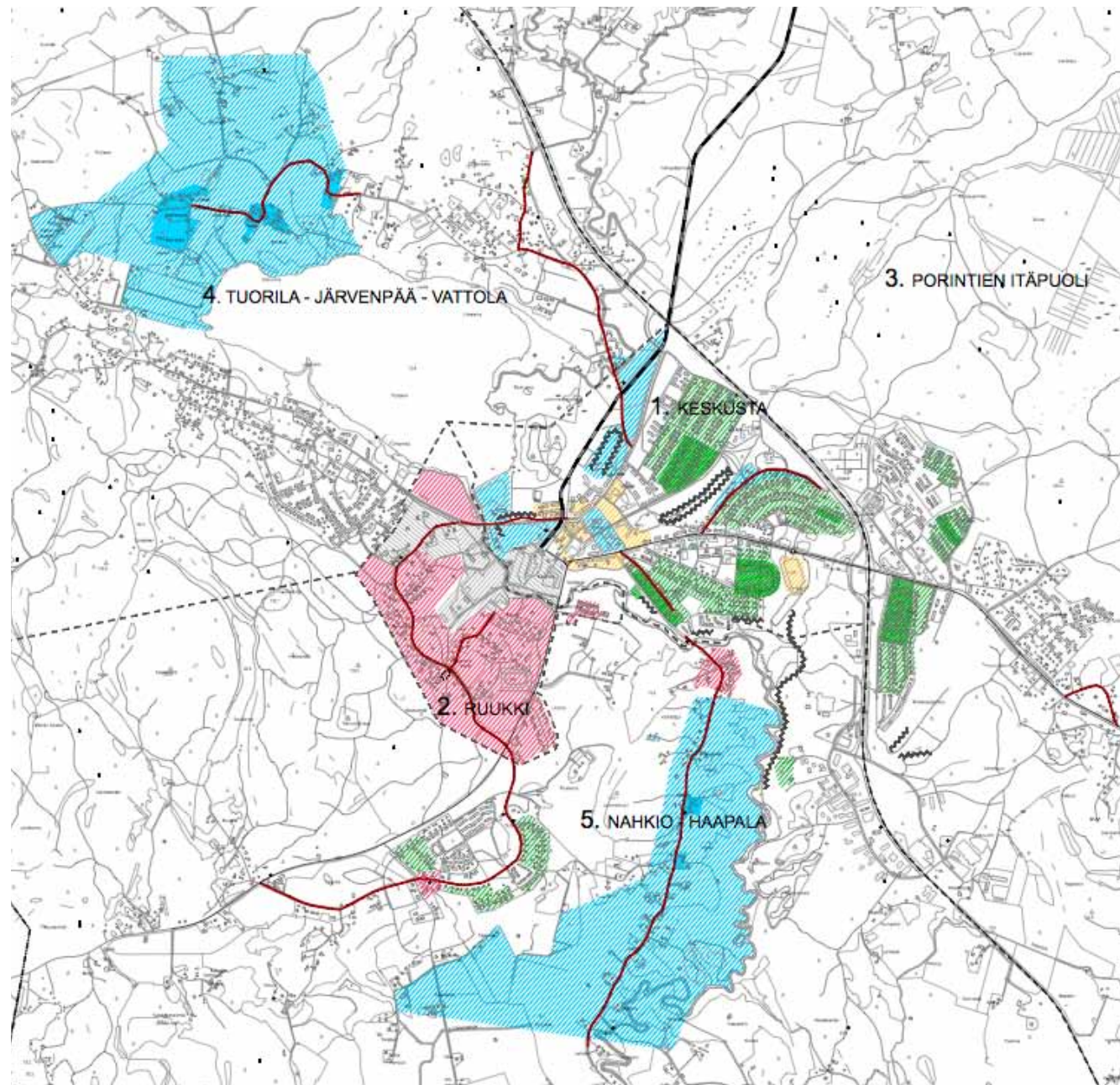
Kohdelista perustuu ensisijaisesti selvitykseen ”Karkkilan vanha rakennuskulttuuri” vuodelta 1994. Kohdelistaan on lisätty joukko kohteita, joita vuoden 1994 selvityksessä ei ole sekä merkitty poistuneiksi ne muutamat kohteet, joita ei enää ole.

Kohteiden numerointitapa on muutettu, mutta myös vuoden 1994 selvityksen mukaiset numerot on esitetty listassa.

Kohdelistassa on erittäin lyhyt yhteenveto kohteiden iästä ja arvoista, tarkempi kohdekuvaus on vuoden 1994 selvityksessä. Kohteiden arvotus perustuu Museoviraston ja Uudenmaan liiton selvityksiin, vuoden 1994 selvitykseen sekä tämän selvityksen laatijoiden arvioihin.

Varsin monien kohteiden osalta tarvitaan rakennushistorian ja merkittävyyden lisäselvityksiä, tämä on osoitettu Huomautuksia-sarakkeessa.

YMPÄRISTÖTYYPIT JA HISTORIALLISET RAKENTEET

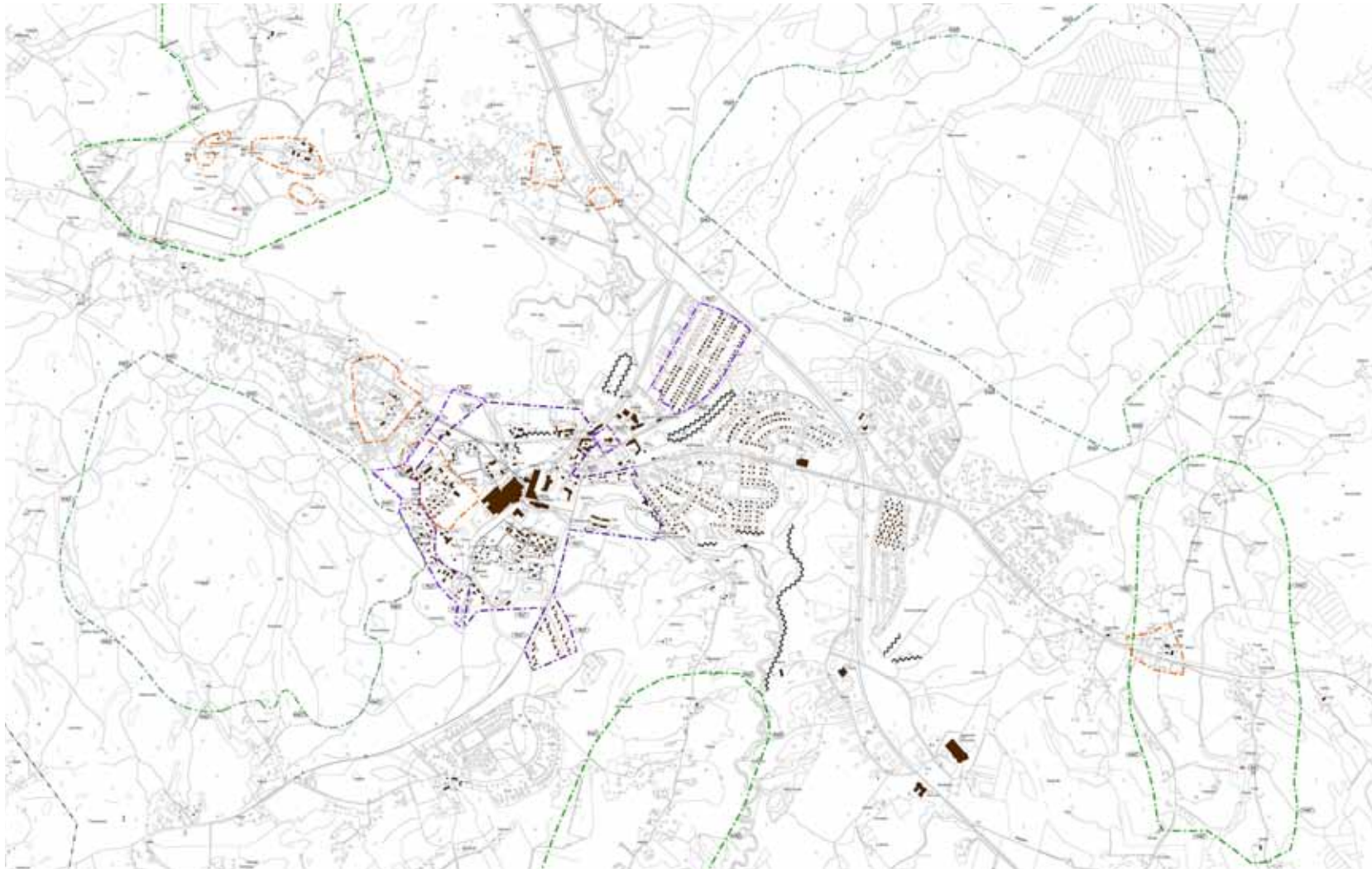


RAKENNETTU KULTTUURIYMPÄRISTÖ

-  MAASEUDUN KYLÄ YDINALUE
-  PIKKUKAUPUNKI
-  PUUTARHAKAUPUNKI YDINALUE
-  TEOLLISUUSALUE
-  TEHTAAN ALUE UUSIOKÄYTÖSSÄ
-  RUUKIN YHDYSKUNTA
- HISTORIALLISET, SÄILYNEET TIELINJAT
- VANHA RATALINJA
- LINNOITUSLAITE
- YLEISKAAVA-ALUEEN RAJA
- SELVITYKSEN OSA-ALUEEN RAJA

RAKENNETUN KULTTUURIYMPÄRISTÖN KOOSTEKARTTA

rky1 = valtakunnallisesti arvokas rakennettu kulttuuriympäristö (Museovirasto)
rky2 = maakunnallisesti arvokas rakennettu kulttuuriympäristö (Uudenmaan liitto)
ma2 = arvokas kulttuurimaisema-alue (Uudenmaan liitto)
oranssi pistekatkoviiva km = historiallisen ajan kylätontti (Museovirasto)
sm = esihistoriallinen muinaismuisto (Museovirasto)
sahaviivat = 1. maailmansodan aikaisia linnoitteita
tummennetut rakennukset = rakennuskulttuurikohteita
vihreät pistekatkoviivat = arvokkaita maisema-alueita



1. KESKUSTA

Tässä selvityksessä keskustalla tarkoitetaan Karjaanjoen ja Porintien välistä aluetta.

Närön tila edustaa Karkkilan vanhinta kulttuurikerrostumaa, tilan todellisesta iästä ei ole varmuutta, mutta nykyisen omistajasuvun hallussa tila on ollut 1600-alkaan. Närön tila on ollut Högforsin kilpailija Kivistön kosken käyttäjänä monella eri tavoin. Tilakeskus sijaitsee Karjaanjoen suussa mäellä Turuntien varressa ja tilaan kuuluneet erilaiset tuotantolaitokset sen eteläpuolella Karjaanjoen rannalla. Aluerajaukseen on sisällytetty entisen Takkoin tilan peltoaukea, joka on tilan ja tehtaan ympäristön olennainen osa ja samalla selkeä tulo kaupungin keskustaan, selvä raja kaupunkimaisen ja maaseutumaisen välillä.

Högforsin itäranta Karjaanjoen mutkassa käsittää aiemmin kokonaan suljettuun tehdasalueeseen kuuluneet rakennukset, joissa nyt toimii kaupungintalo, kirjasto, oppimiskeskus ja valtion virastoja (ent. Konepaja), portinvartija rakennus on muutettu toimistoiksi ja muissa rakennuksissa toimii erilaisia yrityksiä. Alue kokonaisuudessaan kertoo Karkkilan selviytymisestä 1980-luvun rakennemuutoksissa ja kaupungin ja tehtaan muuttuneista suhteista jälkitekollisessa Suomessa.

Vanhat liikekorttelit Turuntien, Tammelantien, Takkointien ja Valtatien rajoittamalla alueella antavat selvimmin kuvan kauppalavaiheen Karkkilasta. Anttilantalon korttelissa on edelleen paikallaan kauppalantalon toiminut Anttilantalo ja muita rakennuksia, joissa oli keskustalle tyypillisiä toimintoja



Puutarhamaiset omakotialueet Korpi ja Kannas, välissä Helsingintien varren kerrostaloja. Lentokuva Vallas Oy.



Kunnantupa ja koulu Nyhkälänharjulla.

Myllykosken silta ja suvanto jokilaaksossa.



mm. posti. Turuntien, Tammelantin ja Keskuskadun varrella olevat asuin- ja liikerakennukset ovat peräisin tältä ajalta, keskuspuisto oli aiemmin linja-autoasema, sen ympärille toteutetut uudisrakennukset ovat onnistuneesti aukion puolella samaa mittakaavaa kuin Tallamäen korttelin rakennukset. Valtatien pienehköt asuin- ja liikerakennukset kuuluvat rivistönä valtatie etelälaidalla samaan vaiheeseen.

Kirkko ja pappila edustavat Karkkilassa Närön tilan ohella sen vanhinta rakennusvaihetta, samalla kirkko tapuleinen ja kiviaidan rajaamine hautausmaineen on osa Karkkilan kauppalalle 1934 laaditun asemakaavan aukoiden sommitelmaa ja kirkon ja pappilan muodostamaa väljä vyöhyke tuo Karkkilan keskustaan avoimuutta ja oman jännitteen. Pappila liittyy myös oleellisesti Vanhan Vihdintien maisemaan kadun päätepisteenä.

Korttelit torin ympärillä liittyvät enemmänkin kauppalan sodan jälkeisiin vaiheisiin. Tori on ainakin toripäivinä perinteisesti Karkkilan vilkas kohtaamispaikka. Nyhkälän suuri 1950-luvulla rakennettu koulu muodostaa kirkon ja harjumaiseman ohella torille tarpeeksi ison taustan. Punatiiliset Pohjanpirtti sekä 1970-luvulla rakennettu valtion virastotalo rajaavat toria toisella puolella.

Suorakadun ja vanhan Vihdintien talot, Rajakadun, Huvilakadun ja erityisesti kaartuvan Korvenkadun omakotitaloalueet ovat kokonaisuutena hyvin säilyttäneet kauppalavaiheen asemakaavan omakotitaloalueiden puutarhakaupunkimaisuuden suurine puutarhoineen, 1940-50-60-luvulta peräisin olevine taloineen, jotka mittakaavaltaan vielä edustavat aiempien vuosikymmenien asumisajattelua.

Samantapainen puutarhakaupunkimainen alue on Korpi, jonka vanhimmat rakennukset Nyhkäläntien (entinen Helsingintie) varressa ovat ajalta ennen

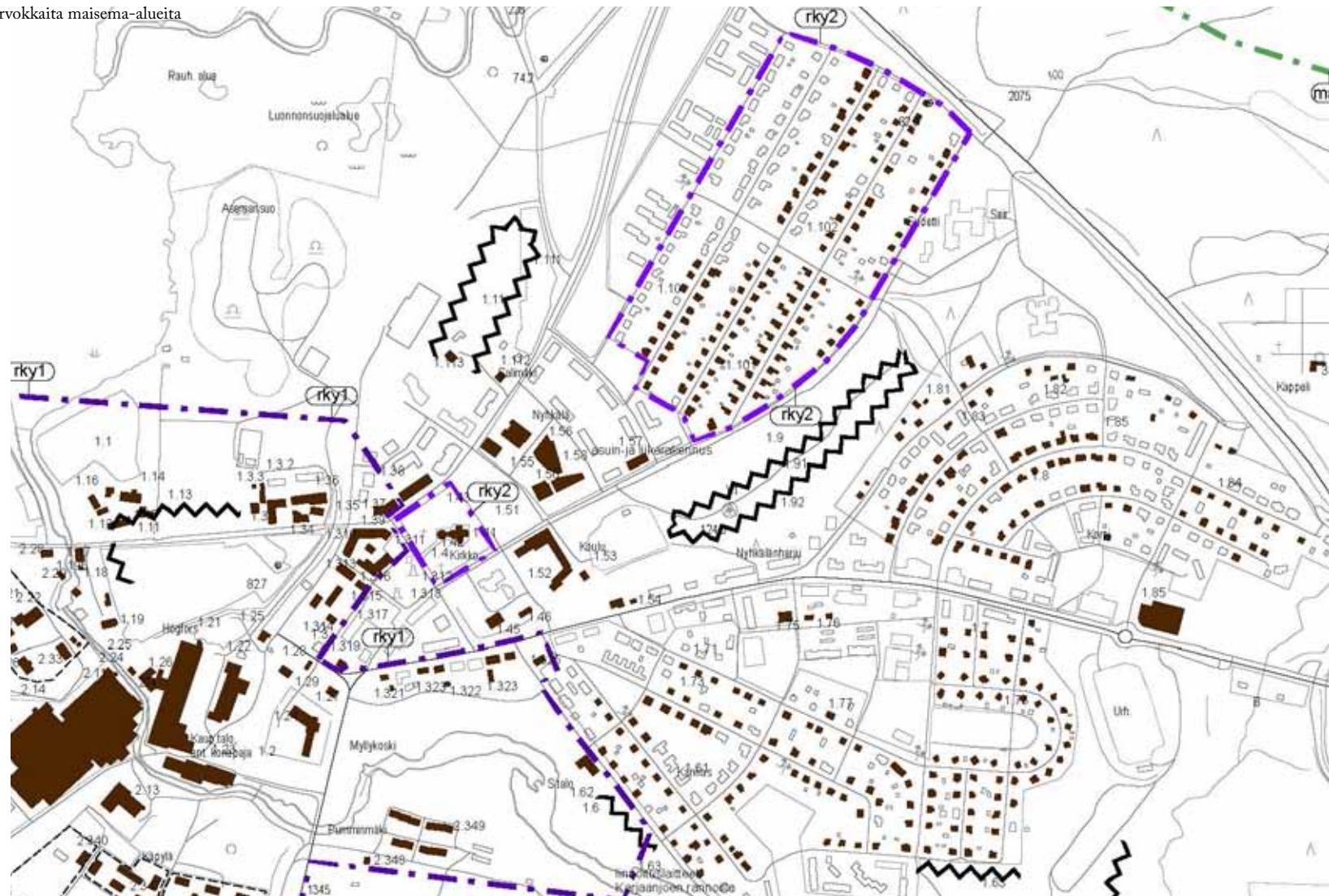
Karkkilan kauppalan muodostamista. Nyhkäläntien eteläpuolisten korttelien toteuttamisessa on pääosin noudatettu vuoden 1934 asemakaava, jonka lähtökohtana on ollut entisen Helsingintien kaareva linjaus. Talot ovat pääosin 1950- ja 60-luvulta, Kirjurinkadulla on hyvin säilynyt hauska viiden rintamamiestalon rivi ja saman kadun alkupäässä 1960-luvulla rakentuneita ajalle tyyppisiä omakotitaloja.

Sudetin rakentaminen alkoi jo toisen maailmansodan aikana. Tehtaan työläiset saivat rakentaa edullisille tehtaan tonteille omakotitalon, tehdas teetti myös mallipiirustukset hartiapankkirakentajille. Aiemmin Sudetti on kuulunut museoviraston valtakunnallisesti merkittäviin kohteisiin. Tyyppillistä 1- 1 1/2-kerroksiset harjakattoiset omakotitalot, jotka on sijoitettu suora-kaiteenmuotoisten tonttien kadunpuoleiseen reunaan ja suurehkon tontin muu osa on puutarhaa. Tontteja rajaa katuun (soratie) tyyppillisesti matalahko pensasaita. Kaduissa on leveät ja syvät avo-ojat ja kivistä rakennetut tai betoniset rummut tontille ajoa varten.

Julkisen ja yksityisen raja on ollut selkeä, talot ovat olleet vaihtelevia, mutta mittakaavaltaan ja kooltaan samannomaisia. Talot katujen varsilla ja toisiaan vastakain olevien tonttien puutarhat ovat antaneet alueelle puutarhakaupungin leiman. Parhaiten säilyneitä alueita ovat Toivikekadun ja Syrjäsenkadun keskustan puoleisissa kortteleissa.

Linnoituslaitteet Nyhkälänharjulla, Salimäessä ja Karjaanjoen itärannalla ovat osa Venäjän vuosina 1915-17 Suomessa toteuttamia kenttävarustuksia. Pietaria suojaamaan suunniteltiin ja rakennettiin useita kehämäisiä linnoitusketjuja, joista yksi ulottui Helsingistä Vihdin, Karkkilan, Vammalan, Tampereen ja Kuopion kautta aina Valtimoon. Linnoituslaitteiden jäänteet on suojeltu muinaismuistolain nojalla ja tulee sellaisina ottaa kaavoissa huomioon.

- rky1 = valtakunnallisesti arvokas rakennettu kulttuuriympäristö (Museovirasto)
- rky2 = maakunnallisesti arvokas rakennettu kulttuuriympäristö (Uudenmaan liitto)
- ma2 = arvokas kulttuurimaisema-alue (Uudenmaan liitto)
- oranssi pistekatkoviiva km = historiallisen ajan kylätontti (Museovirasto)
- sm = esihistoriallinen muinaismuisto (Museovirasto)
- sahaviivat = 1. maailmansodan aikaisia linnoitteita
- tummennetut rakennukset = rakennuskulttuurikohteita
- vihreät pistekatkoviivat = arvokkaita maisema-alueita



Tunnistetiedot				Peruste			Merkittävyys					Huomautuksia				
numero	nimi	osoite	rakent.vuosi	rakennushist (ra)	kulttuurihist (ku)	arkeologinen (ar)	kaupunkikuvaill. (ka)	maisemallinen (m)	osa kokonais. (ok)	valtakunnallinen (vk)	maakunnallinen (mk)	tehtaan numero	nro /1994 selvitys	uusi kohde	poistettava kohde	
1.	KESKUSTA															
1.1	Närön tila tiluksineen			ra	ku		ka	m		vk	mk					maaseudun kylän vanhaa ydinaluetta
1.11	Päärakennus	Järvikatu 2	1800-l	ra			ka	m	ok				100			tilakeskus siirretty nyk paikalle 1800-luvun puolivälissä
1.12	Aitta	Järvikatu 2	1800-l	ra					ok				100			
1.13	Kaupan varastorakennus	Järvikatu 2	1900 alku	ra					ok				100			
1.14	Navetta	Järvikatu 2	1949	ra		ka	m		ok				100			
1.15	Jyvämakasiini	Järvikatu 2	1880-1900	ra					ok				100			
1.16	Entinen pesutupa	Järvikatu 2	1926	ra					ok				100			
1.17	Liikerakennus	Turuntie 18	1927-29	ra		ka			ok				100			
1.18	Kaupanhoitajan asuinrakennus	Turuntie 18	1900	ra		ka			ok				100			
1.19	Muonamiesten asuinrakennus	Turuntie 18	1933-34	ra					ok				100			
1.191	Sauna	Turuntie 18	2000-l	ra										X		arkkitehdit Juhani Risku ja Riikka Jouhikainen
	Närön mylly	Turuntie 18	1940	ra					ok				100	X		palanut 2008
1.2	Högforsin itäranta			ra	ku		ka	m		vk	mk					teollisuusalueen muutos jälkiteolliseksi
1.21	Konepaja	Valtatie 26	1928-90	ra	ku		ka		ok					X		kaupungintalo, kirjasto, virasto- ja opetustiloja, varastotiloja arkkitehdit Bertel Liljeqvist, Maj Wasz, Kai Vartiainen, Sari Schulman
1.22	Yläemali	Valtatie 26	1939	ra	ku		ka		ok					X		teollisuus- ja varastotiloja
1.23	Alaemali*(toimistoja, lääkärik.)	Valtatie 26	1919 - 1955	ra	ku		ka		ok					X		toimistoja, palveluja
1.24	ent. Tehtaan ammattikoulu		1960-l		ku				ok					X		päiväkoti
1.25	Porttirakennus			ra	ku		ka		ok					X		toimistoja
1.26	Voimalaitos			ra	ku				ok					X		
1.27	Valtatie 20/ent tehtaan ins.talo	Valtatie 20	1931-32	ra	ku				ok				98			palveluja
1.28	Valtatie 22/Hedlundin talo	Valtatie 22	1920	ra	ku		ka		ok				98			asuintalo, sitten asuntola, nyt yksityisasunto
1.3	Vanhat kauppakorttelit															Pyhäjärven kirkonkylästä Karkkilan kauppalaksi
	Osuusliike Tuen kortteli			ra	ku		ka			vk	mk					
1.31	Pyhäjärven kunnantalo	Vanha Turuntie 11	1908-09	ra	ku				ok				96			Pyhäjärven apteekki 1924 asti, kunnantalo 1932-1969, asunto
1.32	Lääkevarasto	Vanha Turuntie 11	1920-l	ra	ku				ok				96			varasto
1.33	Aitta	Vanha Turuntie 11	1980-l		ku				ok							siirretty kotiseutumuseon pihasta
1.34	Uusi Tuen talo	Vanha Turuntie 5-7	1935	ra	ku				ok				95			asuntokäytössä
1.35	Ol.Tuen vanha päärakennus	Vanha Turuntie 5-7	1913, 1950	ra	ku		ka		ok				95			arkk. Valter ja Ivar Thomé, asuin- ja liikekäytössä
1.36	Makasiini	Vanha Turuntie 5-7	1921, 1927				ka		ok					X		liikekäytössä
	Tammelantien liikerakennukset										mk					
1.37	Liikerakennus Pikku Pässä	Tammelantie 4		ra			ka		ok					X		ravintola
1.38	Asuin- ja Liikerakennus	Tammelantie 6	1940-50-l	ra	ku		ka		ok					X		Yhteistalo, keskustan 1. kerrostalo
	Rautaruukin ja Tallamäen kortteli			ra	ku		ka			vk	mk					
1.39	Liikerakennus	Vanha Turuntie ?		ra			ka		ok					X		**
1.310	Tallamäen liikerakennus	Takkointie 7	1951	ra			ka		ok				84			

1.311	Tallamäen talo	Takkointie 7	1926	ra									84		piharakennus
1.312	Hotelli-ravintola Rautaruukki	Koulukatu 10	1942	ra	ku	ka	ok						85		Ol.Tuen rakennuttama,aik.myös linja-autoasema ja tavaratalo
	Anttilan talon kortteli			ra	ku	ka				vk	mk				
1.313	Anttilan talo, ent kaupungintalo	Anttilankatu 8	1883	ra	ku	ka	ok						88		Anttilan tila 1600-l. tilan osti 1913 Pyhäjärven kunta, järjestötiloja
1.314	Virkailijatalo	Anttilankatu 8											88		arkkitehtitoimisto Sysimetsä, järjestötiloja
1.315	ent virastotalo	Anttilankatu 8	1930										88		vanha aitta ja navetta, John Karlsson, järjestötiloja
1.316	Vanha posti	Anttilankatu 6	1923	ra	ku								90		posti vuoteen 1966, asuin- ja toimitilaa
1.317	Lihantarkastamo	Koulukuja 4	1938		ku								89		suunn. Karkkilan kauppalan rakennustoimisto, asunto
	ent poliisiasema	Koulukuja 2											89	X	purettu
	Takko	Takkointie	1850-l										92	X	palanut
	Takko, ulkorakennus	Takkointie											92	X	palanut
1.318	Keskuspuisto		1950-l	ra	ku	ka	m	ok		mk				X	aluksi linja-autoasema, sittemmin puisto
	Valtatie talot									vk	mk				
1.319	Valtatie 7/Karlssonin talo	Valtatie 7	1920-l	ra		ka	ok						98		ulkorakennus samalta ajalta kuin päärak. kaunis puutarha
1.321	Valtatie 16/Apilatalo	Valtatie 16	1926	ra	ku	ka	ok						98		slija opettaja ja taiteilija Gebhardt
1.322	Valtatie 10	Valtatie 10	1930	ra		ka	ok						98		slija John Karlsson, rakennuttaja nimismies J.V.Numminen
1.323	Valtatie 4/Kansanpukimon talo	Valtatie 4	1920-l loppu	ra		ka	ok						98		
1.324	Valtatie 2/Arontalo	Valtatie 2	1930-l alku	ra		ka	ok						98		
1.325	Kansantalo	Helsingintie 54	1957	ra	ku	ka	m	ok						X	Kansandemokraattien talo, juhlasiiپی jäi toteuttamatta
	Valtatie 12	Valtatie 12			ku	k								X	purettu
1.4	Kirkko ja pappila														Pyhäjärven kirkonkylän keskus
	Kirkko ja hautausmaa			ra	ku	ka	m			mk					
1.41	Karkkilan kirkko	Huhdintie 8	1781	ra	ku	ka	m	ok					82		kirkkolain suojelema
1.42	Kellotapuli	Huhdintie 8	1804	ra	ku	ka	m	ok					82		kirkkolain suojelema
	Hautausmaa	Huhdintie 8	1600-luvulta	ra	ku	ka	m						82		kirkkolain suojelema, uusi osa 1940-luvulta
	Pappila			ra	ku	ka	m								
1.45	Karkkilan pappila	Huhdintie 11	1900	ra		ka	m	ok					83		rkm Odert Laine
1.46	Pappilan ulkorakennus	Huhdintie 11	1920	ra									83		
1.5	Tori ja sitä ympäröivät korttelit				ku	ka		ok		mk					Teollisuuskaupungin keskusta
1.51	Tori				ku	ka								X	vanha markkinapaikka
1.52	Nyhkälän koulu (ala-aste)	Huhdintie 13	1952-53 (?)		ku	ka	m							X	
1.53	Vanha kunnantupa	Huhdintie 17	1890-l alku	ra	ku								87		
1.54	Entinen lääkärin talo	Helsingintie 49	1916	ra	ku								93		
1.55	Seuratalo Pohjanpirtti	Tammelantie 1	1936	ra	ku	ka				mk			94		slija Jalmari Peltonen, yhdistyskäytössä
1.56	Valtion virastotalo		1980-l												arkkitehti Ilkka Pajamies
1.57	Asuin- ja liikeyrakennus	Huhdintie 14	1950-luku	ra		ka								X	alakerrassa ollut Ol. Tuen kauppa
1.58	Liikekeskus	Huhdintie-Pirttikatu	1980-luku	ra										X	linja-autoasema ja liikekeskus, arkkitehti Juska Junttila Suunnittelurengas Oy
1.6	Suorakadun talot		1930-l			ka		ok		mk					kauppalan alkuvaiheen pientaloalue
1.61	Suorakatu 10,12,14,18,22,24	Suorakatu 6-24		ra		ka		ok		mk			97		
1.62	Työväentalo	Vihdintie 2	1935	ra	ku	ka			vk	mk			86		KK:n arkkitehtiosasto, sos.dem järjestötilo, ravintola
1.7 ja 1.8	Kannas ja Korpi														asemakaavan 1932 mukaan rakentuneet puutarhakaupunkimaiset omakotitaloalueet
1.7	Kannas														
1.73	Korvenkadun talot	Korvenkatu		ra	ku	ka	m	ok		mk				X	** LähdeTiina Valpolan tutkimus
1.74	Miljoonamonttu	Helsingintie	1960-l	ra	ku	ka	m								pallokenttä ja maavallikatsomot
1.75	Peromaan talo	Kantolankatu 24		ra	ku	ka	m						102		

1.76	Käsityöläisenkatu 9 ja 11	Käsityöläisenkatu									101		
1.77	Rajakatu 7 ja 15	Rajakatu									103		
1.8	Korpi												
1.81	Nyhkäläntie ja vanhat talot		1889-1930	ku						mk			vanhan Helsingintien varren pientaoasutus ennen asemakaavaa
	Nyhkäläntie 2,10,14,20,24,27,32,43,45,47,49										105-120		***
1.82	Kirjurinkatu 2												***
1.83	Kotiseutumuseo	Nyhkäläntie 36-38								mk	109		
1.84	Kirjurinkadun rintamamiestalot	Kirjurinkatu-Korvenkatu										X	**
1.85	Mäntylänkadun S-market												arkkit. Vesa Näsi
1.9	Nyhkälänharju					ku	ka	m					
1.91	Nyhkälänharjun linnoituslaitteet		1915-16	ku	ar				ok	vk	mk	X	linnoitustöiden jäänteitä vuosilta 1915-16
1.92	Vesitorni			ku	ka								
1.10	Sudetti, pientaloalue	Karkkilan asemakaavan 1932 mukaan rakentunut puutarhakaupunkimainen omakotitaloalue											
	korttelit 3,4,6,7,9,10,19-22			ra	ku	ka	m				mk	104	** Lähde: Tiina Valpolan tutkimus
	Näröntie, Perkontie, Syrjäsenkatu, Toivikinkatu, Huhdintie												
1.11	Salimäki					ku	ka	m					
1.111	Linnoituslaitteet Salimäellä		1915-1916	ku	ar				ok	vk	mk	X	linnoitustöiden jäänteitä vuosilta 1915-16
1.112	Salimäki Pitäjän makasiini	Tammelantie	1859	ra	ku	ka	m					91	
1.113	Salimäki, asuinrakennus	Tammelantie		ra	ku							91	
	Salimäki, "Pikkukoulu"	Tammelantie	n. 1900	ku								91	X palanut



Viistokuva Sudetista, taustalla Perkontien tyypitaloja.
Porintie.
Lentokuva Vallas Oy.



2. HÖGFORS

Tässä selvityksessä Högforsin alueeksi on merkitty Karjaanjoen länsipuoliset Högforsin tehtaihin aiemmin kuuluneet teollisuus-, asuin- ja maatalousalueet.

Maasto, rakennukset, koski, tiet ja kasvillisuus villiytyneenäkin sisältävät Karkkilan kehityskaaren Pyhäjärven kunnan kylistä patruunan isännöimäksi kaikesta määräväksi ja kaikista huolehtivaksi tehtaaksi ja siitä vireän teollisuuskaupungin kantavaksi teollisuuslaitokseksi ja nyt jälkiteollisen ajan monimuotoisen tekemisen ja asumisen paikaksi.

Alue on kokonaisuudessaan, kerroksellisuudessaan, erityisyydessään ja kertovuudessaan määritelty valtakunnallisesti ja maakunnallisesti merkittäväksi kohteeksi. Museoviraston uudessa arvioinnissa alue on ainoa valtakunnallinen kohde Karkkilassa.

Tehtaan monttu käsittää Karjaanjoen länsirannalla olevat teollisuusrakennukset. Ainoa jäljellä oleva rakennus ruukin alkuajoilta on Museoviraston ennallistama vanha masuuni, jonka piippu on peräisin vuodelta 1822. Valtava teollisuusrakennus sen vieressä on nielaissut tehtaan muut aiemmat rakennusvaiheet ja kätkee sisälleen liki parin sadan vuoden aikana tehdyt laajennukset ja muutokset. Yhdessä Högforsin itärannan kanssa se muodostaa Karkkilan kaikkein urbaaneimman ympäristön.

Tehtaan puistot ja puutarhat on aina ollut olennainen osa Högforsin tehdasta. Puistomainen ja väljästi rakennettu Johtajiston mäki muodostaa urbaanille teollisuusympäristölle selkeän vastakohdan. Ruukinkartanoon on aina kuulunut edustava puisto.



Yläkuva: Alareunassa Fagerkullan työppitalot. Keskellä vasemmalla tehdas, keskellä oikealla uusiokäytössä oleva konepaja. Tehtaan yläpuolella Johtajistonmäki, sen vasemmalla puolella vanhan kauppapuutarhan alue. Joen suulla sen oikealla puolella Närön tila. Vasemmalla puolella Vanhakyvän ranta. Lentokuva Vallas Oy.

Vanhakylän rannan avoin peltomaisema on olennainen ruukin puistojen, vanhan viljelysalueen ja Närön tilan solmukohdassa ennen saapumista Karkkilan keskustaan lännestä kertomassa Karkkilan historian siitä vaiheesta, jolloin oli vielä Pyhäjärven kirkonkylä ja Högforsin ruukki. 1940-luvun ja 1950-luvun ilmakuviissa ranta on vesirajaan saakka ulottuvaa viljeltyä peltoa avo-ojineen. Jokisuussa on toisessa ilmakuviassa tukkilauttoja ja toisessa joen länsirannalle kerättyjä tukkinippuja. Koskessa oli vanhan Turun eteläpuolella saha sekä Högforsin että Närön tilan puolella vielä viime vuosisadan puolivälissä.

Johtajien asumuksissa kuvastuu myös tehdasyhdyskunnan laajeneminen ja muuttuminen 1800-luvun maalaisruukista teolliseksi tuotantolaitokseksi. Vuonna 1906 rakennettiin tehtaan johtajalle uusi edustustalo Pohjola Johtajiston mäen luoteispuolelle erilleen tuotantolaitoksista. Taloon liittyy suuri puutarha, jonka on ilmeisesti suunnitellut aikansa nimekkäin puutarha-arkkitehti Paul Ohlsson. 1961 rakennettiin uusi Pohjola entisen johtajan asuintalon tilalle arkkitehti Arne Helanderin suunnitelmien mukaan.

Klapitarha on ollut oleellinen osa tehtaan asuinalueita puulämmitteisten asuntojen aikaan siihen on kuulunut myös lautatarha, navetan takana on ollut laaja lautatapulikenttä ja klapitarha on ollut täynnä pitkiä klapirivejä. Lautatarhan takana on ollut paikka jääkasalle ja tiilenpolttouunille.

Högforsin ruukkiin on kuulunut useita tiloja, joilla tehdas harjoitti ammattimaista maanviljelystä aina toiseen maailmansotaan asti. Omavaraisuus oli välttämätön edellytys tehdasyhdyskunnan toiminnalle ennen liikenneyhteyksien paranemista ja nykyaikaista tekniikkaa. Högforsiin kuulunut 100 lypsävän lehmän navetta lantaloineen ja rehusiiloinen on säilynyt klapitarhan vieressä.

Kauppuutarha sijaitsi Johtajiston mäen vieressä 1920-luvun alusta lähtien. Tehtaan kauppuutarhasta hyötykasviviljely levisi myös asuntoalueille ja sieltä ovat peräisin vanhat omenapuu- ja marjalajikkeet, joita yhä löytyy tehtaan asuntoalueilta. (Valpola s.10)

Vanhakylä on ollut aluksi maataloilla työskennelleiden asuntoja, Vanhakylän vanhimmat rakennukset olivat aiemmin paikalla olleiden tilojen rakennuksia Vanhan Turuntien varrella.

1920-luvun lopussa Vanhakylä laajeni ja siitä muodostui vähitellen teollisuusyhteisön virkailijoiden asuinalue, jossa kaikilla taloilla oli oma puutarhansa. Nykyisin kaikki asuinrakennukset ovat yksityisomistuksessa.

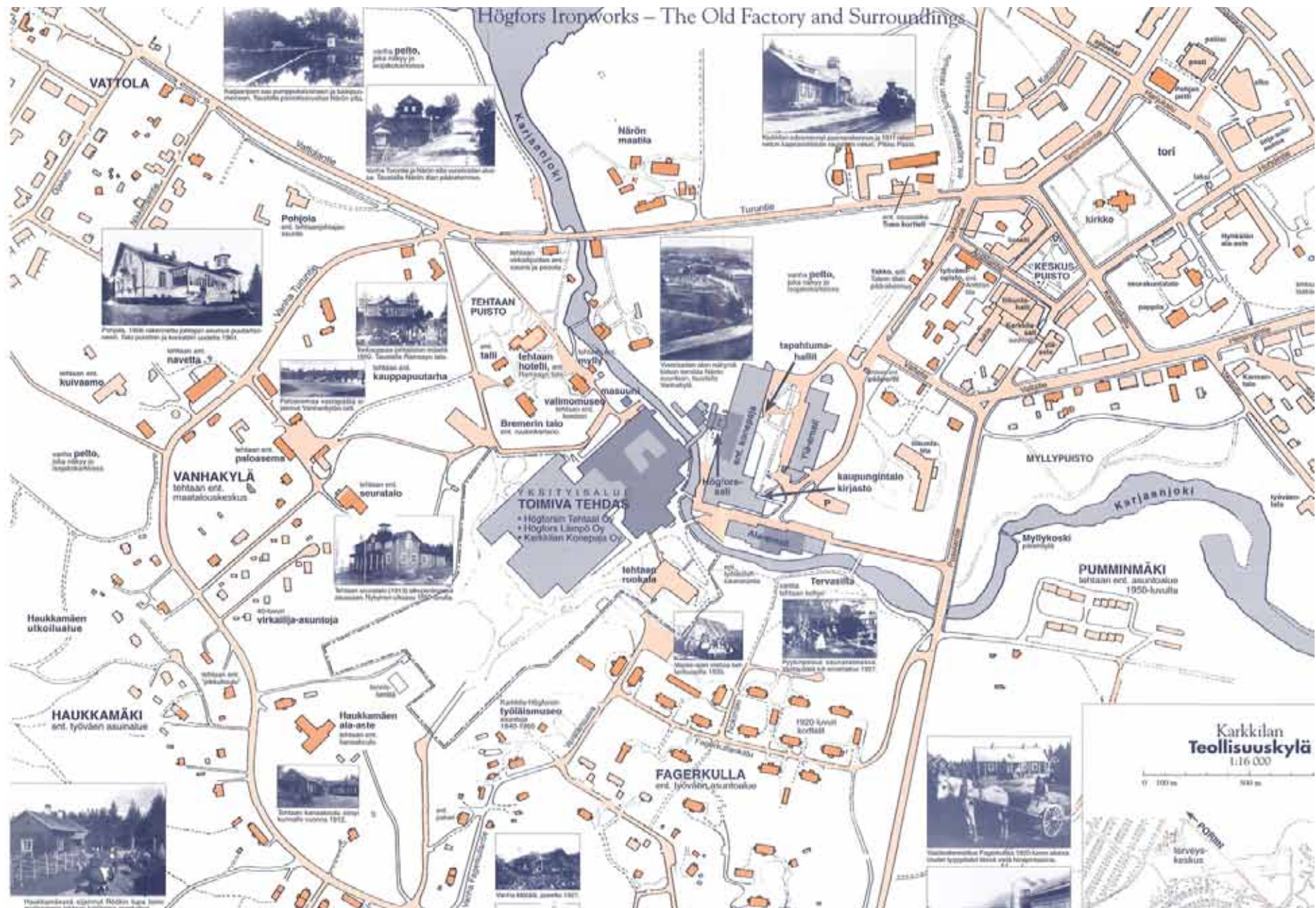
Haukkamäen varhaisimmat omakotitalot ovat vuoden 1900-luvun alusta. Tällöin alettiin tehtaan työläisille tarjota mahdollisuutta rakentaa talo perheelleen tehtaalta vuokratulle maalle. Haukkamäen rinteille ja Fagerkullaan syntyi parikymmentä pientä taloa aidattuine pihoineen tällaisen tehtaan säätelemän varhaisen omakotiasumisen edustajina. Haukkamäen eteläosaan rakennettiin 1920-luvun lopulla viisi tehtaan tyyppitaloa, jotka ovat samantyyppisiä kuin Fagerkullaan rakennetut tyyppitalot. Haukkamäen koulu rakennettiin 1900 oli alunperin tehtaan kouluksi,

joka siirtyi vuonna 1912 kunnalle.

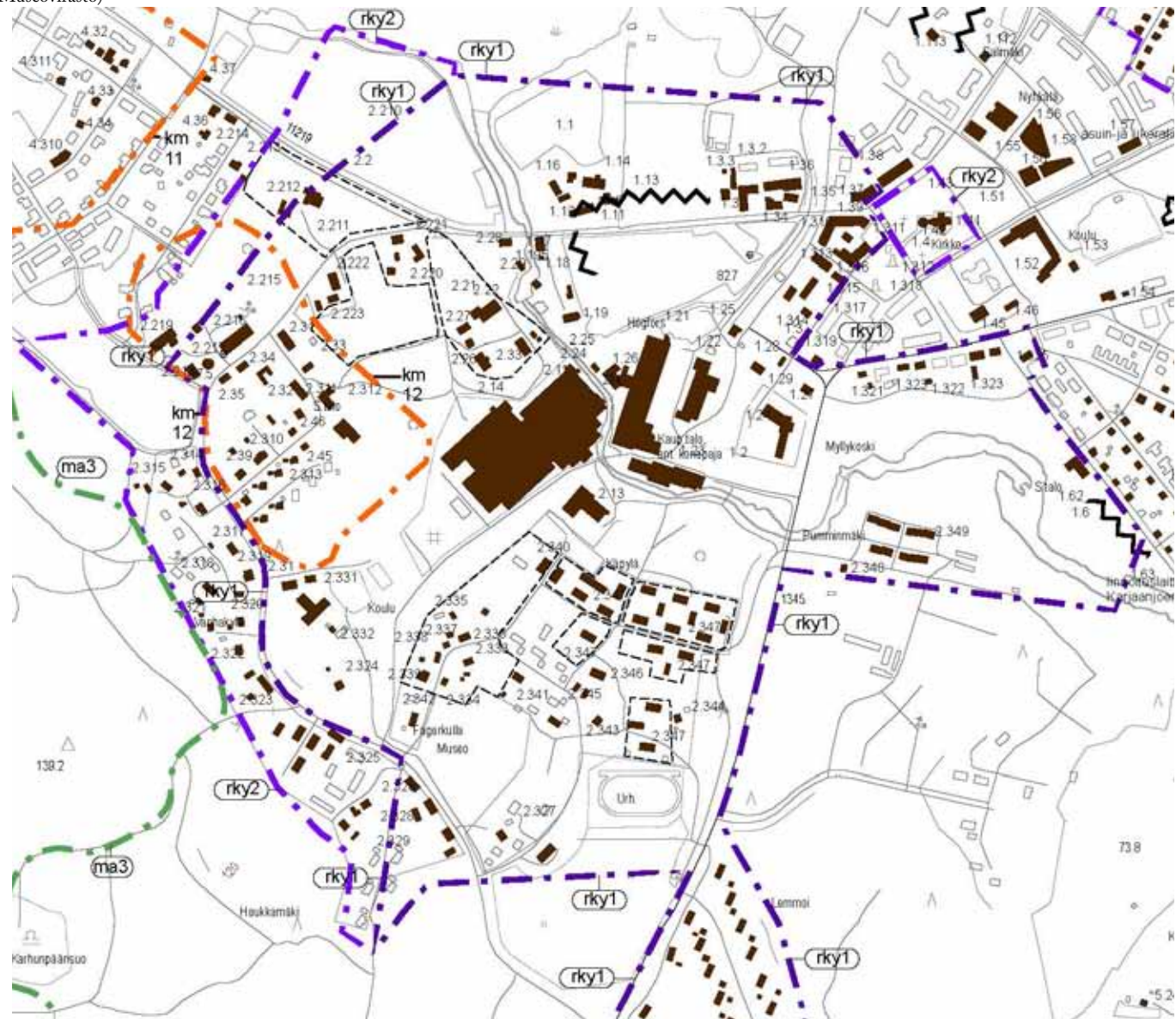
Fagerkullan työväenasuntoalueen vanhinta osaa edustaa työläismuseo eri aikakausilta olevine rakennuksineen. Uudemmat ns Fagerkullan tyyppitalot Högfors rakensi Fagerkullaan 1920-luvulla, ne edustivat aikansa edistyneintä työväen asuntoajattelua. 1960-luvulle tultaessa alueen asuntokanta oli jo auttamattomasti huonokuntoista ja huonosti varustettua, muutamia rakennuksia ehdittiin purkaa. 1980-luvulla alueelle aikaan saatiin uusi asemakaava, jossa vanhat työväen asuintalot ulkorakennuksineen on suojeltu.

Karjaanjoen patosuvanto.





rky1 = valtakunnallisesti arvokas rakennettu kulttuuriympäristö (Museovirasto)
 rky2 = maakunnallisesti arvokas rakennettu kulttuuriympäristö (Uudenmaan liitto)
 ma2 = arvokas kulttuurimaisema-alue (Uudenmaan liitto)
 oranssi pistekatkoviiva km = historiallisen ajan kylätontti (Museovirasto)
 sm = esihistoriallinen muinaismuisto (Museovirasto)
 sahaiviivat = 1. maailmansodan aikaisia linnoitteita
 tummennetut rakennukset = rakennuskulttuurikohteita
 vihreät pistekatkoviivat = arvokkaita maisema-alueita



Tunnistetiedot				Peruste										Huomautuksia		
numero	nimi	osoite	rakent.vuosi	rakennushist (ra)	kulttuurihist (ku)	arkeologinen (ar)	kaupunkikuvall. (ka)	maisemallinen (m)	osa kokonais. (ok)	valtakunnallinen (vk)	maakunnallinen (mk)	tehtaan nro	nro /1994 selvitys	uusi kohde	poistettava kohde	
2.	RUUKKI															
2.1	Tehtaan monttu			ra	ku		ka	m		vk	mk					
2.11	Vanha masuuni*		1820-l; 199?	ra					ok					X		piippu 1820-luvulta, masuuni rekonstruktio 2000-luvulla, museo
2.12	Valimo ja puhdistamo*			ra					ok					X		alkaen 1800-luvulta, useita rakennusvaiheita, teollisuuskäytössä julkisivuja ja kattorakenteita restauroitu, arkk. Sari Schulman
2.13	Ruokala*		1954	ra					ok					X		ruokalakäytössä
2.14	Portinvartijan koppi*		1940-l	ra					ok					X		ei käytössä
2.2	Tehtaan puistot ja puutarhat			ra	ku		ka	m		vk	mk					
	Johtajiston mäki									vk	mk					
2.21	Tehtaanpuisto	Bremerintie	1890-luku	ra	ku				ok					31		**edustuspuisto, kunnostus 200-luvulla mais.arckit Gretel Hemgård
2.22	Virkailijakerho/hotelli	Bremerintie		ra					ok		B207			31		muokattu useassa vaiheessa, koulutustilana
2.23	Bremerin talo	Bremerintie	1858	ra					ok		B203			31		majoituskäytössä
2.24	Tehtaankonttori	Bremerintie	1939 (1913)	ra					ok		B201			31		muutettu täysin 1939 korjauksessa, valimomuseo
2.25	Mylly	Bremerintie	1890-l	ra					ok		U201			31		varasto
2.26	Viljamakasiini	Bremerintie	1850-l	ra					ok		U203			31		varasto
2.27	Talli	Bremerintie	1850-l	ra					ok		B205			31		varasto
2.28	Virkailijasaua	Turuntie		ra					ok		D209			X		***ei käytössä
2.29	Sauna	jokiranta	?	ra	ku				ok					X		** ollut myös asuntokäytössä
2.210	Vanhankylän rantapeltö							m		vk	mk			X		
	Pohjolan talo			ra	ku			m	ok	vk	mk			X		
2.211	Pohjolan talo	Vanha Turuntie 1	1961	ra					ok		B214			X		arkkitehti Arne Helander, asuntokäytössä
2.212	Pohjolan puutarha			ra	ku			m	ok		B215			X		** mahdollisesti Paul Olssonin suunnittelema
2.213	Tehtaan insinöörin talo	Nikkimäentie 2	1940-l	ra					ok					X		** asuntokäytössä
2.214	Valumestarin talo	Vattolantie 6	1898	ra					ok					160		ulkovaja 1934, asuntokäytössä
	Ruukin maatalouskeskuksen alue															
2.215	Klapitarha eli lautatarha	Vanha Turuntie			ku			m	ok	vk	mk			X		osa ruukin talouskeskusta, metsittyä
2.216	Navetta	Vanha Turuntie	(1827)1930-l	ra	ku	ka		m	ok	vk	mk	JU221		42		työtiloja, kuvausstudio, asuntoja
2.217	Rehusiilo	Kuivuripolku							ok					X		tyhjiillään
2.218	Lato	Kuivuripolku				ka			ok			JD251		X		varastotiloja
2.219	Riihi	Kuivuripolku							ok					X		varastotiloja
2.220	Meijeri	Bremerintie 3	1903	ra					ok		JB211			32		asuntokäytössä
2.221	Pehtoorin asunto	Vanha Turuntie 2	1911	ra					ok		JB212			33		asuntokäytössä
2.222	Mätälä	Vanha Turuntie 6	1905	ra					ok		JB229			34		asuntokäytössä
2.223	Nuurperin talo	Vanha Turuntie 6	1906 t. 1908	ra					ok		JB230			34		asuntokäytössä
2.3	Tehtaan työntekijöiden asuinalueet															

** rakennushistoria selvitettävä erillisellä tutkimuksella

*** rakennushistoriallinen merkittävyys tarkistettava

Vanhakylä, aluekokonaisuus				ku		m	ok	vk	mk			
2.31	talo 231	Vanhankylänraitti 2	1914	ra			ok			JB231	35	asuntokäytössä
2.32	vajarakennus JU 231											
2.33	talo 233	Vanhankylänraitti 4	1917	ra			ok			JD233	35	asuntokäytössä
2.34	talo 235	Vanha Turuntie 14	1918	ra			ok			JB235	36	asuntokäytössä
2.35	talo 236	Vanha Turuntie 16	1918	ra			ok			JB236	36	asuntokäytössä
2.46	Morsban Kallen talo 244	Seurantalontie 8	1920	ra			ok			B244	37	asuntokäytössä
2.45	Saksalaistalo 298	Seurantalontie 9	1928	ra	ku		ok			B298	38	asuntokäytössä
2.45	Saksalaistalo 299	Seurantalontie 6	1928	ra	ku		ok			B299	38	asuntokäytössä
2.39	Kahvimylly, talo 295	Seurantalontie 2	1929	ra			ok			B295	39	asuntokäytössä
2.310	talo 297	Seurantalontie 4	1937	ra			ok			?297	40	asuntokäytössä
2.311	Paloasema, talo 300	Vanhankylänraitti 3	1925/1936	ra	ku		ok			?300	41	asunto ja toimitiloja
2.312	Seuratalo, talo 247	Seurantalontie 11	1914		ku		ok			?247	43	muutettu huomattavasti 50-luvulla, toimitiloja
2.313	Virkailijatalot		1945									tehtaan rakennuttamat tyyppitalot
Haukkamäki, aluekokonaisuus				ra	ku		m	ok	mk			
2.314	Tyynelä	Vanha Turuntie 19	1905	ra						B301	44	asuntokäytössä
2.315	Silvanin talo	Lautlammenkuja 3	1908 t. 1910	ra						B302	45	asuntokäytössä
2.316	Kylmäkorven talo	Lautlammenkuja 2	1909	ra						B303	46	asuntokäytössä
2.317	Björkvistin talo	Vanha Turuntie 25	1906	ra						B305	47	asuntokäytössä
2.318	Pata-Salmen talo	Haukkalammenpolku 2	1910/1928/1940							B306	48	asuntokäytössä
2.319	Pikku-koulu	Vanha Turuntie 27	1890-l alku	ra	ku					B307	49	koulu, asunto 1928 lähtien
2.320	Vuorela	Vanha Turuntie 29	1908	ra						B309	50	asuntokäytössä
2.322	Yrjölä eli Värkki	Vanha Turuntie 31	1900	ra						B310	51	asuntokäytössä
2.323	Nurmela	Vanha Turuntie 33	1910	ra						B311	52	asuntokäytössä
2.324	Orren talo	Vanha Turuntie 38	1800-l. loppu/1930							B312	53	asuntokäytössä
2.325	Laaksola	Vanha Turuntie 41	1912/1934/1954							B	54	asuntokäytössä
2.326	Haukkamäen tyyppitalot	Vanha Turuntie 49-51	1927-28	ra	ku						55	4 taloa, samanlaisia kuin Fagerkullaan 1920-luvulla rakennetut
2.327	Vellu Nymanin talo	Kuuselantie 5	1907 (1920)/1960							B329	56	asuntokäytössä
2.328	Sirenin talo	Kuoppamäentie 2	1800-l loppu/1950-l							?	57	asuntokäytössä
2.329	Sinivuoren talo	Kuoppamäentie 4	1900-l alku	ra						?	58	asuntokäytössä
2.330	Odellin talo	Ruuhilammenpolk 5	1900-l alku/1949							?	59	asuntokäytössä
2.331	Haukkamäen koulu	Vanha Turuntie	1900-5/1914-15/1929/2008								60	M.J.Estlin / viim. laaj. arkk. Merja Nieminen ja Kari Järvinen
2.332	Haukkamäen koulun sauna	Vanha Turuntie	1914-15	ra							60	M.J.Estlin
Fagerkulla												
Työläismuseon talot			Vanha Fagerkullankatu 6 - 8	ra	ku		ok	vk	mk		61	talot rakennettu nykyisille paikoille 1870-1919, museo 1980-luvulla
2.333	Mäntylä		1870	ra			ok			B113		
2.334	Caveniuksen talo		1900-l alku	ra			ok			B111		
2.335	Sarlinin talo		1890-l	ra			ok			B96		
2.336	Rauhala		1890 / 1937	ra			ok			B97		
2.337	Torppa		1894	ra			ok			B106		
2.338	Parvin talo		1800-l loppu / 1937				ok			B107		asuntokäytössä
2.339	Pakari		1919	ra			ok			B108		kokoustitila
Muut Fagerkullan talot				ra	ku		ok	vk	mk		61	
2.341	Tähtelä	Kuuselantie 24	1900-l alku	ra			ok			B99	62	
2.342	Lähtelä	V. Fagerkullant 2-4	1913/1938	ra			ok			B110	63	
2.343	Helle-Koskinen	Kuuselantie 17	1800-l loppu	ra			ok			B93	64	
2.344	Söderholmin eli Örnin talo	Käpyläntie 3	1916	ra			ok			?	65	
2.345	Koskenoja	Käpyläntie(?) 17	1900-l alku	ra			ok			B101	66	
2.346	Uusi Hakala	Hakalantie 2	1929	ra			ok			B82	68	
Fagerkullan tyyppitalot			tehtaan rakennuttama malliyhdyskunta									

** rakennushistoria selvitetävä erillisellä tutkimuksella

*** rakennushistoriallinen merkittävyys tarkistettava

2.347	korttelit 4-8	Fagerkullantie, Käpyläntie	1920-28	ra	ku			ok				68		15 asuinrakennusta, alun perin 6-asuntoisia, yhteispihat nykyään 2-asuntoisia, alkuperäinen ulkoasu
	Pumminmäki			ra	ku			ok	vk	mk		61		
2.348	Enqvistin talo	Tarmonpolku 6										99		
2.349	Pumminrannan rivitalot	Tarmonpolku 5	1957										X	** tehtaan rakennuttamat rivitalot virkailijoille/työntekijöille
	Lemmoi	tehtaan rakennuttamat paritalot												
2.350	Lemmoin talot	Härkähaantie, Lehmähaantie		ra	ku			ok	vk	mk			X	** 1945 rakennetut pienet paritalot, omat pihat

Vasemmalla: Museoviraston rekonstruoima masuuni, piippu vuodelta 1828.

Oikealla: Vanhakylän entinen yhteisvarasto.



3. PORINTIEN ITÄPUOLI JA AHMOO

Porintien itäpuolella selvitykseen on otettu mukaan Polari, Toivike ja Kolisevantien teollisuusrakennukset sekä Ahmoon kylän viljelymaisema tilakeskuksineen.

Heti sodan jälkeen Karkkilan kauppala rakennutti rintamamiehiä varten uuden suuren omakotitaloalueen, joka sai rakennukset valmistaneen rakennusyhtiön mukaan nimekseen Polari. Alue kuului Karkkilan kauppala-alueeseen, kaavan mukaan toteutettiin 1940-luvulla pohjoinen vanhin osa, jonka talot on tehty alunperin yhtenäisten tyyppiirustusten mukaan. Uusi Porintie rakennettiin 1950-luvulla ja kaavan mukainen yhteys Kannaksen kaupunginosaan katkesi. Polarin eteläosan talot on rakennettu eri aikoina eikä samanlaisen yhtenäisen suunnitelman mukaan, mutta rakennusten hienoisesta kirjavuudesta huolimatta Polari on kokonaisuutena säilyttänyt kauppala-alueen puutarhakaupunkileiman.

Toivikkeen pääosin 1970-luvulla rakennettu omakotitalo-alue on sisällytetty selvitykseen edustamaan oman aikansa tyyppillistä suunnittelu- ja asumismallia ja materiaalivalintoja. Kolisevantien loppupäässä on kaksi vanhaa teollisuusrakennusta, joiden rakennushistoria olisi syytä selvittää.

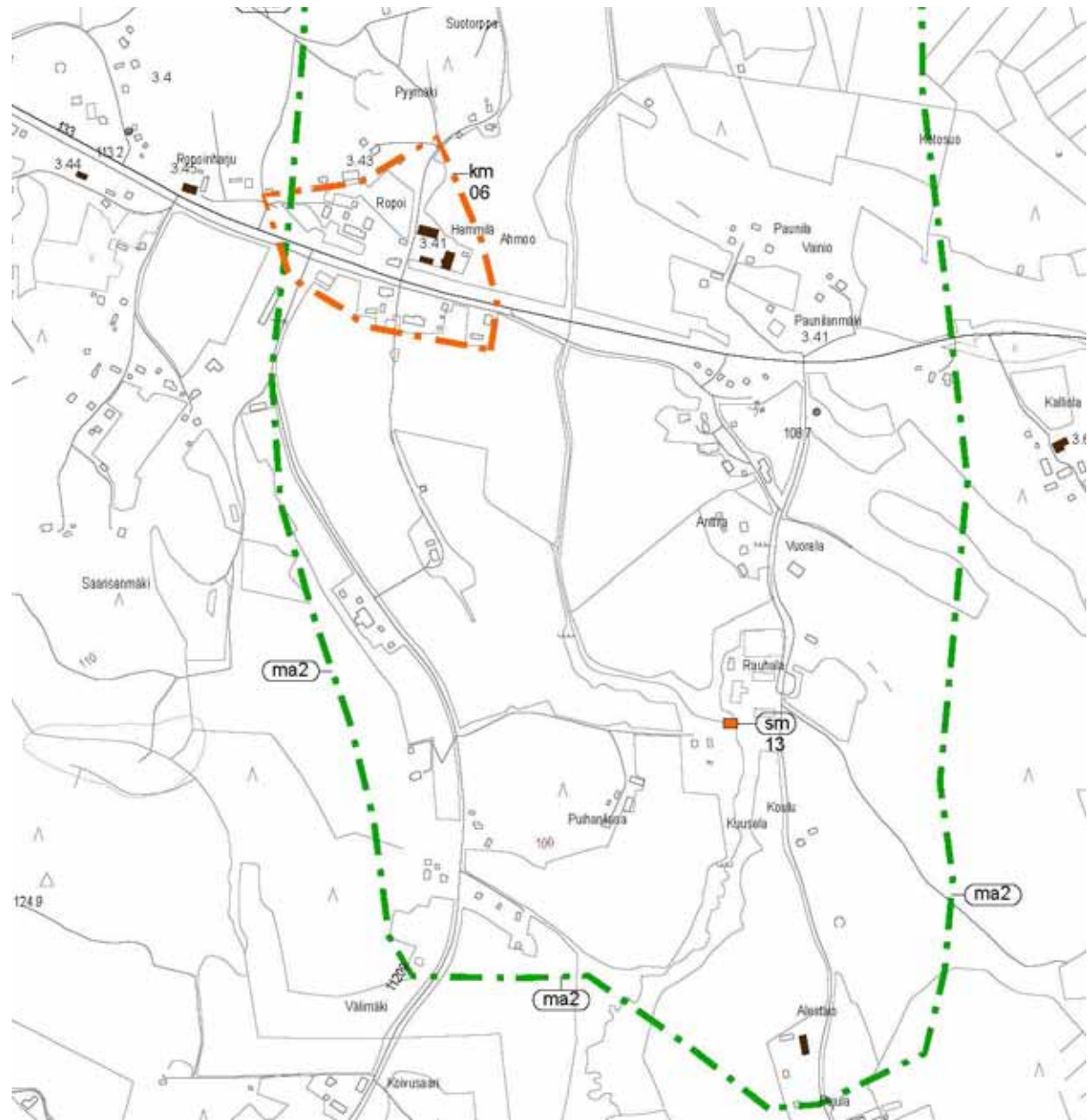
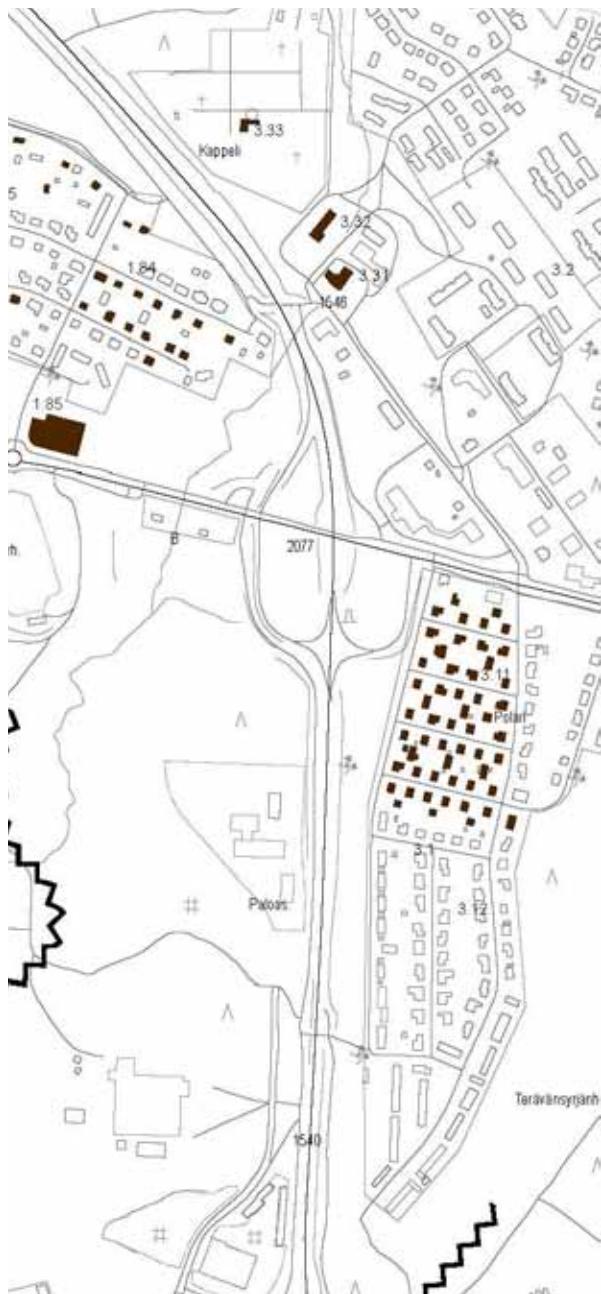
Ahmoo on yksi Karkkilan historiallisista kyläkeskuksista. Se on myös maakunnallisesti arvokasta maisema-alueita. Maanviljelyskylän yleisilme on säilynyt hyvin. Vuoden 1994 selvityksessä on kuvaukset alueen vanhoista rakennuksista.



Viistokuva Polarin pohjoisosasta. Lentokuva Vallas Oy.

Kolisevantie 23.





XXXXXXXXXXXXXXXXXXXXXXXXXXXX

Tunnistetiedot				Peruste										Huomautuksia			
numero	nimi	osoite	rakent.vuosi	rakennushist (ra)	kulttuurihist (ku)	arkeologinen (ar)	kaupunkikuvaill. (ka)	maisemallinen (m)	osa kokonais. (ok)	valtakunnallinen (vk)	maakunnallinen (mk)	tehtaan numero	nro /1994 selvitys	tehtaan nro	uusi kohde	poistettava kohde	
3.	Porintien itäpuoli																
3.1	Polari			ra			ka	m			mk						puutarhakaupunkimainen omakotitaloalue 1940-luku
3.11	Polari, ensimmäinen osa		1940-luku	ra			ka	m			mk				X		ruotsinavun turvin tehty omakotitaloalue, 40 taloa
	Ahteenkatu, Jaakonkatu, Metsäkatu, Kaskikatu, Kallenkatu																tehtaan tontti, mallipiirustukset
3.12	Polari, toinen osa		1940-50 -l					ok		mk					X		aikakaudelle tyypillinen omakotitaloalue
	Linnunuitonkatu, Eräkatu, Pitkäläntie, Rinnekatu																**
3.2	Toivike		1960-70 -l	ra											X		aikakauden tiivis-matala omakotitaloalue
3.21		Paljetie, Pikitie, Sysitie, Tahkotien alue															** Pikitien alue yhtenäisin
3.3	Kolisevantien teollisuusrakennukset																maantienvarren teollisuusalue
3.31	Teollisuusrakennus	Kolisevantie 21	1930-l												X		**vanha punatiilinen
3.32	Teollisuusrakennus	Kolisevantie 23	1900-l alku	ra											X		**eri-ikäisiä osia
3.33	Hautausmaan kappeli	Kappelitie	1960-luku												X		
3.4	Ahmoo				ku												maaseudun kylä
3.41	Työväentalo	Paunilantie	1910-luku	ra	ku										1		
3.42	Hemmilän tilakeskus	Pöytäkiventie	1880-luku	ra	ku										2		päärakennus, navetta, aittarivi, sauna, tilanhoitajan asunto
3.43	Ropoin tilakeskus	Ropoinkuja	1850-luku	ra	ku										3		päärakennus, holvikellari, aitta, lato
3.44	Ihantola	Lehmussuontie 15	1890-1900	ra	ku			m							4		
3.45	Peltosen kauppa	Vihtijärventie 124	1909	ra	ku			m							5		
3.46	Alestalo	Maikkalantie	1850(1900-l)	ra	ku			m							9		päärakennus

PYHÄJÄRVEN YMPÄRISTÖ

Pyhäjärven ympäristöön sisältyvät Tuorilan, Järvenpään ja Vattolan alueet.

Tuorilan alueella on hyvinkin vanhaa asutusta vanhojen teiden varsilla ja yksittäisiä säilytettäviä rakennuksia on selvitetty vuoden 1994 selvityksessä. Alueella on myös esihistoriallisen ja historiallisen ajan muinaislöydöksiä ja vanhoja kylätontteja, jotka ovat mukana museoviraston valtakunnallisissa selvityksissä. Alueella on viimeaikoina rakennettu paljon eikä tässä selvityksessä tarkoitettuja aluekokonaisuuksia ole Tuorilaan osoitettu vanhojen tielinjojen lisäksi.

Järvenpään viljelymaisemaa on tutkittu osayleiskaavan maisemaselvityksen yhteydessä, tähän selvitykseen on sisällytetty vanha tielinja peltomaisemassa ja tilakeskukset rakennuksineen Liimamäessä, Manni-Markkulassa ja Satulinmäellä. Myös Järvenpään alueella on esihistoriallisen ja historiallisen ajan muinaislöydöksiä ja vanhoja kylätontteja, jotka tulee ottaa huomioon alueiden käyttöä suunniteltaessa.

Vattolassa on uudempaa pientaloasutusta, jonka lomassa on säilynyt myös vanhempaa rakennuskantaa. Alueella sijaitsee myös historiallinen kylätontti.



Järvenpään peltomaisema ja vanha kyläkeskus on Karkkilan arvostetuin kulttuurimaisema-alue.
Lentokuva Vallas Oy



Tunnistetiedot				2										Huomautuksia			
numero	nimi	osoite	rakent.vuosi	rakennushist (ra)	kulttuurihist (ku)	arkeologinen (ar)	kaupunkikuvaill. (ka)	maisemallinen (m)	osa kokonais. (ok)	valtakunnallinen (vk)	maakunnallinen (mk)	tehtaan numero	nro /1994 selvitys	tehtaan nro	uusi kohde	poistettava kohde	
4.	PYHÄJÄRVEN YMPÄRISTÖ																
4.1	Tuorila																
4.11	Jokiväärä	Tuorilantie 18	ei tietoa	ra	ku			m					134			?	***
4.12	Jokiväärän naapuritalo	Tuorilantie													?		**
4.13	Peltokorpi	Aholantie 8	n.1800(1926)	ra									135			?	
4.14	Puisto	Järvenpääntie 23	1911/1913										138			?	***
4.15	Märsy	Jussilantie				ar				vk	mk				X		**
4.16	Tuorilan työväentalo	Kallioahtentie		ra	ku			m							?		**
4.17	Tuorilan koulu	Järvenpääntie 56	1910,1937,1957	ku				m	ok							?	***
4.18	Liimamäen lava ympäristöineen					ku	ar	m							X		**
4.4	Järvenpää																
	Liimamäen mutka															?	***
4.41	Kortesoja	Järvenpääntie 132	1908	ra				m					22			?	***
4.42	Saaren mökki	Järvenpääntie 135	1900-l alku	ra	ku			m					23			?	***
4.43	Ojala eli Svärdeli Kalliola	Järvenpääntie 159	n.1900(1920-l)										24			?	***
	Manni-Markkula																
4.44	Markkula	Järvenpääntie 217	1906	ra	ku			m	ok				29				
4.45	Kanjala	Järvenpääntie 220	1920	ra				m	ok				25				
4.46	Seppä	Järvenpääntie 222	1901	ra				m	ok				26				
	Satulimäki																
4.47	Lainela	Järvenpääntie 263	1800/1900					m					28				
4.48	Koivula	Mattilantie 71	1920 (1950)										30				***
	Kurkitien talot																
4.49	Kurki	Kurkitie 9	1923						ok				27			?	
4.50	Harjula	Rautojantie 91	1929						ok				27			?	
4.3	Vattola																***
4.31	Vattolan Pavi		1960-l?			ku											***, **
	Lähdemäki	Ratiojankatu 19	1930-l alku	ra									167			?	
4.311	Ketola eli Syrjälän torppa	Hiisimetsänkatu 57	1870										166			?	
4.39	Kuoppämäki	Vattolantie 11, 13	1929	ra				m					163			?	
4.35	Eskola	Vattolantie 7	1900-l alku	ra				m					159			?	
4.38	Mäkilä	Vattolantie ?	1922	ra									162			?	
4.37	Grönbacka eli Renbacka	Vattolantie ?	1905	ra									161			?	
4.36	Hartmanin talo	Vattolantie 6	1898	ra				m					160			?	
4.310	Peromaan talo	Hakomäentie 9	1924	ra	ku								165			?	
4.32	Santamäen talot	Hiisimetsänkatu 1	1880-l										157			?	
4.32	Santamäen talot	Hiisimetsänkatu 3	1800/1900		ku								157			?	
4.32	Santamäen talot	Hiisimetsänkatu 5	1930										157			?	
4.33	Leppämäki	Hakomäentie 3	1901										158			?	
4.34	Tyynelä	Hakomäentie 5											158			?	

5. KAAKKOISOSA

Kaakkoisosaan kuuluvat Nahkio, Haapala, Alimmainen, Pitkälä ja Keskinummi.

1900-luvun alussa Högforsin tehdas rakennutti sähkövoimalaitoksen Nahkionmäen viereen Massakoskeen, tuottamaan sähköä Wattolan puuhiomoa varten. Puuhiomo lopetti toimintansa 1920-luvulla, mutta voimalaitosta laajennettiin vielä 1924. Nahkionmäellä joen toisella puolella on vielä jäljellä joitakin vanhoja tehtaan aikuisia asuintaloja, mm massamestarin entinen asunto.

Nahkion-Alimmaisen viljelysmaisemaa on tutkittu osayleiskaavan maisemaselvityksen yhteydessä, tähän selvitykseen on sisällytetty vanha tielinja peltomaisemassa ja vuoden 1994 rakennuskulttuuriselvityksen mukaiset tilakeskukset rakennuksineen.

Haapalan alueen vanhimman osan muodostaa entisen Haapalan Karkin tilaan kuuluneet rakennukset Lemmointien ja Koivistontien risteyksessä. Tila kuului aikanaan Högforsin tehtaille. Sodan jälkeen tehtaan toimesta kaavoitettiin Haapalaan uusia asuntoalueita. Tehtaan työntekijät saivat alueelta tontin halvalla ("kuuluisat yhden markan tontit"/ Valpola s. 21).

Pitkälään ja Keskinummeen on rakentunut uusi teollisuusalue. Uusi rakentaminen on pääosin tavanomaista, mutta joukossa on muutama tyylikäs rakennus.



Viistokuva Haapalasta. Lentokuva Vallas Oy.

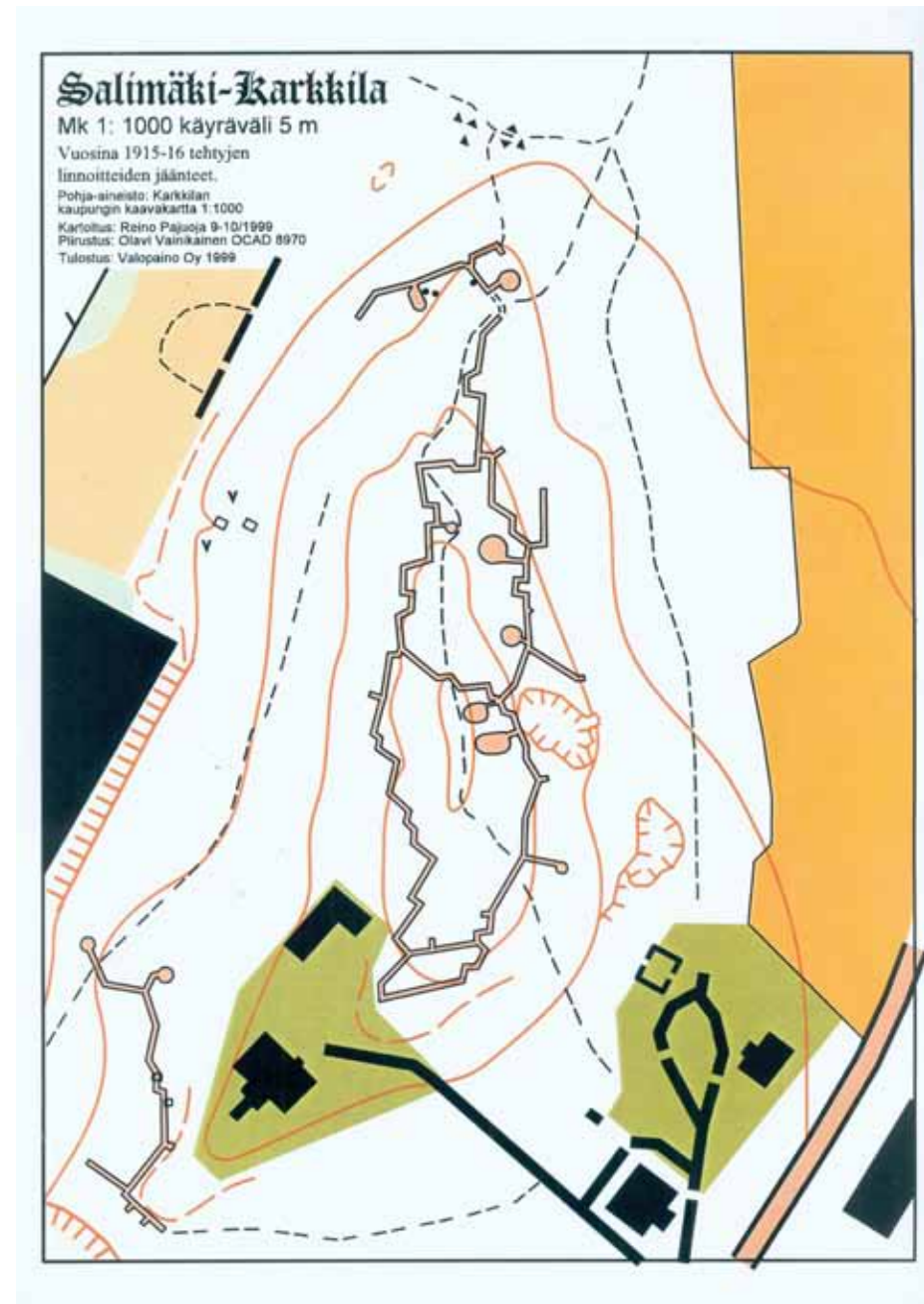


Tunnistetiedot			Peruste										Huomautuksia			
numero	nimi	osoite	rakent.vuosi	rakennushist (ra)	kulttuurihist (ku)	arkeologinen (ar)	kaupunkikuvall. (ka)	maisemallinen (m)	osa kokonais. (ok)	valtakunnallinen (vk)	maakunnallinen (mk)	tehtaan nro	nro /1994 selvitys	uusi kohde	poistettava kohde	
5	NAHKIO-ALIMMAINEN-HAAPALA															
5.1	Nahkionmäki															
5.11	Pato ja Nahkion voimalaitos	Lehtolankadun päässä	1915	ra	ku			m		vk			71			toimiva vesivoimala
5.12	Massamestarin asuintalo	Vihdintie 72	1904	ra	ku	ka		m					69			***
5.13	Annila	Tarmonkatu 4	1929	ra	ku								72			***
5.14	Rahdinajajan asunto	Nahkionkatu 4	1907-08	ra	ku			m					70			***
5.15	Pohjola	Ainolankatu 9	1922	ra									75			***
5.2	Nahkion - Alimmaisen viljelysmaiseman tilakeskukset															
5.21	Mikkola	Vanha Vihdintie 60	1870 (1910)	ra	ku			m	ok				74			
5.22	Toivola	Vanha Vihdintie 124	1929										76			
5.23	Lepola	Vanha Vihdintie 25	1906	ra	ku			m					73	X		***
5.3	Haapala															
	Haapalan Karkin tilan rakennukset															Högforsin tehtaalle kuulunut viljelystila
5.31	Ent muonamiesten asuinrak.	Lemmointie 40	1910 (1950-60)		ku								81			
5.32	Ent. karjakkujen asuinrak.	Lemmointie	1910 (1982)		ku						B602		81			
5.33	Poikamiestalo, ent. navetta	Koivistontie	1910 (1950)		ku						B604		81			
	Haapalan rintamamiestalot		1940-50 l.	ra	ku	ka	m							X		ajanjaksolle tyypillinen omakotitaloalue
5.34	Härjänkankaantie, Haapalantie, Kumpeentie															**
5.35	Lemmointie, Haavaisojantien länsipää															**
5.36	Lemmointie, Haavaisojantien pohjoispää															**
5.37	Mäkirinne															
6	PITKÄLÄ - KESKINUMMI															
6.1	Kunnalliskoti Lepola	Lepolantie 9	1940-luku													tutkimuslaitos
6.2	Helvar	Yrittäjätie 30	1990-luku													elektroniikan teollisuus
6.3	Moventas Santasalo	Santasalonkatu	1990-luku													metallintyöstötehdas ja toimisto
6.4	Mansner	Yrittäjätie 73	1980-luku													metallintyöstötehdas

LINNOITTEET

Karkkilan keskustassa on runsaasti 1. maailmansodan aikaisia linnoitteita. Nämä ovat lain suojelemaa historiallisen ajan muinaismuistoja.

Linnoitteita ei ole tutkittu järjestelmällisesti. Niitä on kartoitettu harrastajavoimin, joten niiden koko laajuus ja tarkka sijainti ei ole tiedossa.





LÄHTEET

MA-arkkitehdit: Karkkilan keskustan ja kaakkoisosan osayleiskaavan maisemaselvitys. Helsinki 2009

Mikola Päivi, Hakamäki Risto: Karkkilan vanha rakennuskulttuuri. Riihimäki 1994

Valpola Tiina: Suojelun arkea. Miten toteutui tapaus Högfors. Teknillisen korkeakoulun arkkitehtiosaston tutkimuksia 1996/8. Karkkila 1996

Schulman Harry, toim.: Teollisen yhdyskunnan murros. Tapaus Högfors: Vanha perinne ja uudet visiot. Keuruu 1991

Enqvist Johanna: Karkkila. Keskustaajaman osayleiskaava-alueen arkeologinen inventointi. Historiallisen ajan muinaisjäännökset. 19.-23.5.2008, Museovirasto, rakennushistorian osasto.

Jutikkala Eino, Kaukiainen Yrjö, Åström Sven-Erik, toim.: Suomen taloushistoria 1. Agraarinen Suomi. Helsinki 1980

Ahvenainen Jorma, Pihkala Erkki, Rasila Viljo, toim.: Suomen taloushistoria 2. Teollistuva Suomi. Helsinki 1982

Maanmittaushallitus, toim.: Suomi Finland Yleiskartta 1:400 000 Generalkarta. Helsinki 1950

Alanen, Timo: Vihdin seurakunnan ja Pyhäjärven kappelin kartta 1688 ja Lohjan rovastikunnan saarnapaikat. Helsinki 2007 (?)

Aalto Seppo, Rentola Kimmo: Karkkilan eli Högforsin ja Pyhäjärven entisen Pahajärven ihmisten historia. Jyväskylä 1992

KARKKILAN VANHA RAKENNUSKULTTUURI

PÄIVI MIKOLA
RISTO HAKOMÄKI

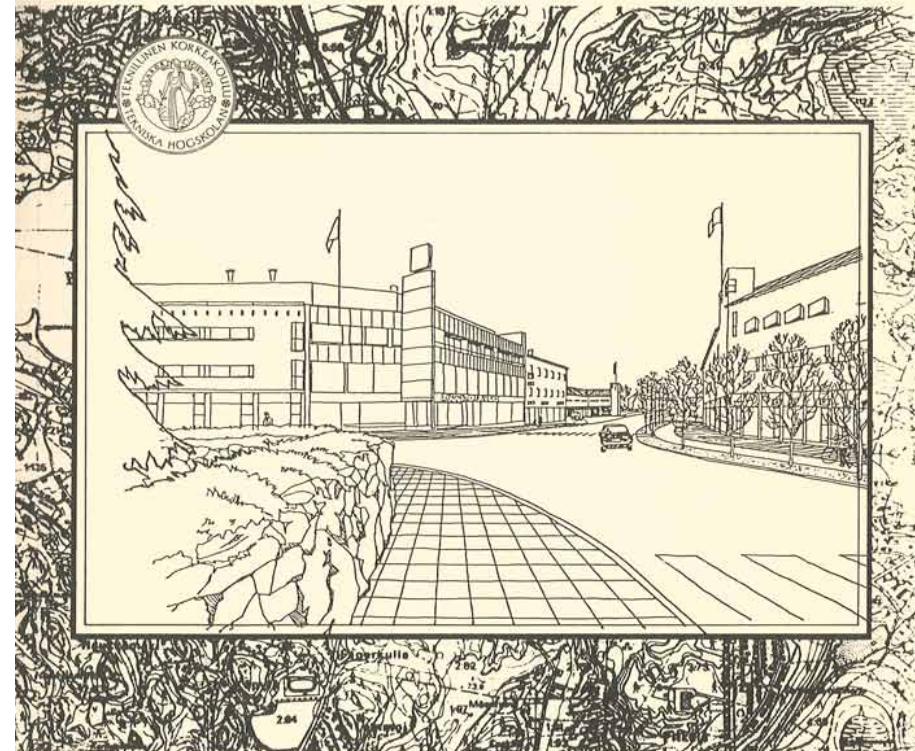


Karkkilaprojekti Kaupunkitutkimus

Paavo Kallio

Karkkilan kaupungin ja yhdyskuntasuunnittelun
laitoksen yhteistyöhanke 1985-87

Kaupunkikuvan kehittämishojeisto



Teknillinen korkeakoulu
Arkkitehtiosasto

Yhdyskuntasuunnittelun laitos

Otaniemi 1987

Julkaisu B58

suojelun arkea • miten toteutui tapaus

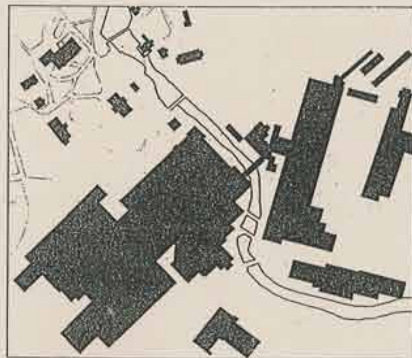
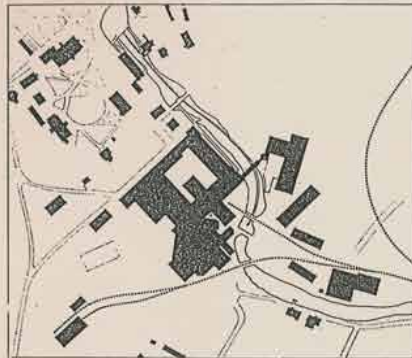
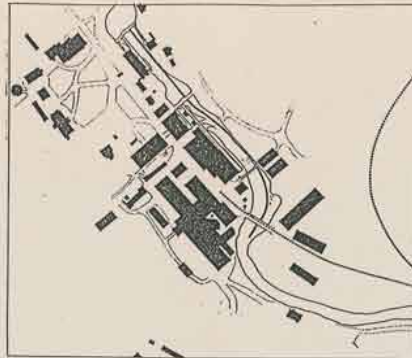
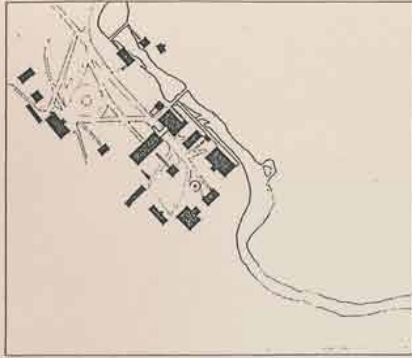


högfors

Tiina Valpola



Teknillisen korkeakoulun arkkitehtiosaston tutkimuksia 1996/8
Arkkitehtuurin historia



HÖGFORS - PROJEKTI

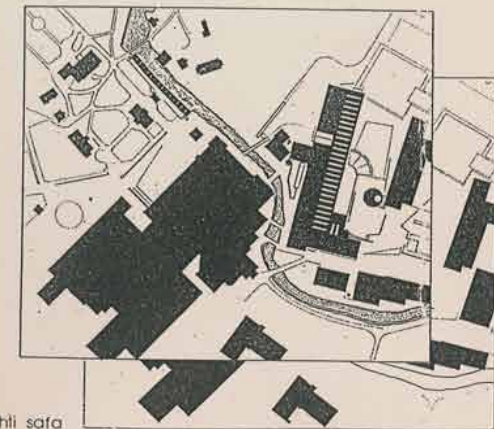
II. VÄLIRAPORTTI 14. 4. 1989

arkkitehtitoiminta ky

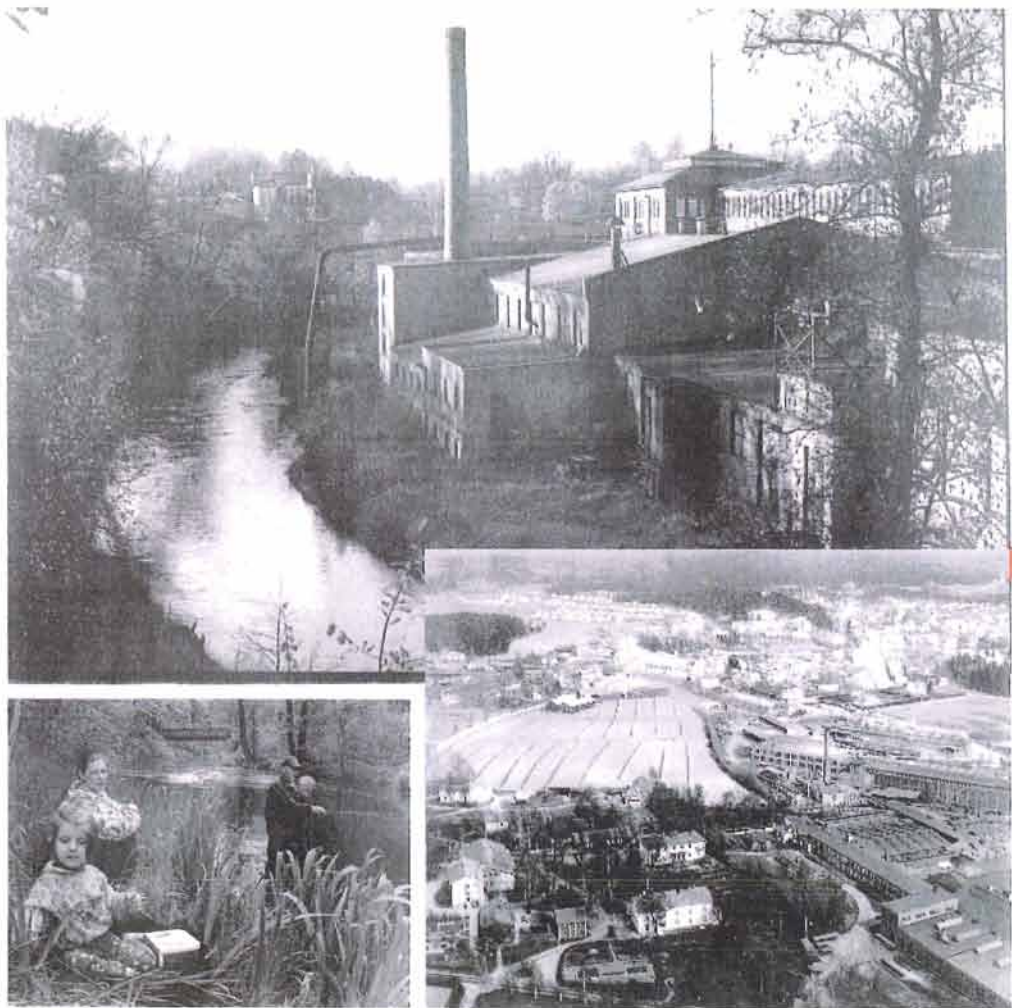
laivurinkatu 19c 00150 helsinki 15 90-177713

kai wärtäinen

arkkitehti sara



KOPIO
20.8.2008

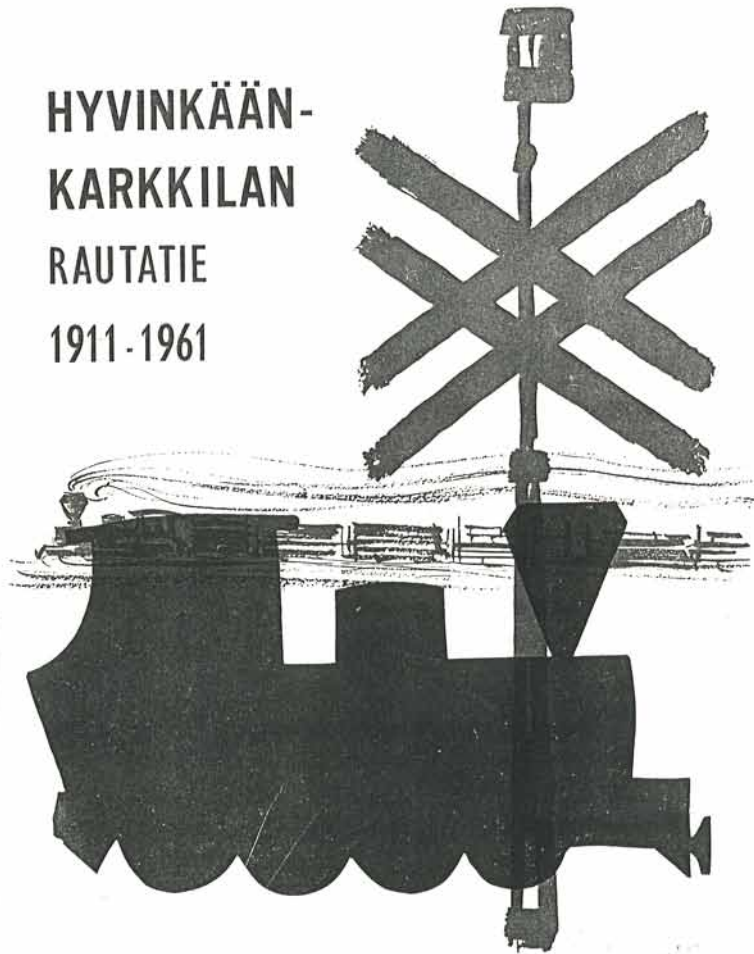


ESISELVITYS

HÖGFORS RUUKKIALUEEN KEHITTÄMINEN OSANA KARKKILAN KESKUSTAA

PETER BUTTER
TIINA VALPOLA
30.01.2001

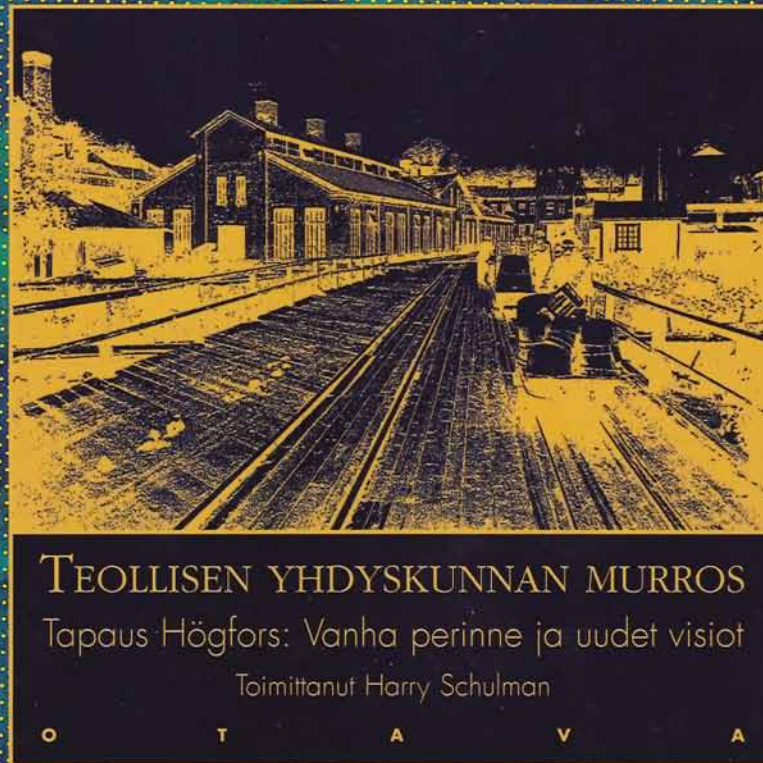
HYVINKÄÄN-
KARKKILAN
RAUTATIE
1911-1961



MEETING
LOCAL
CHALLENGES
MAPPING
INDUSTRIAL
IDENTITIES



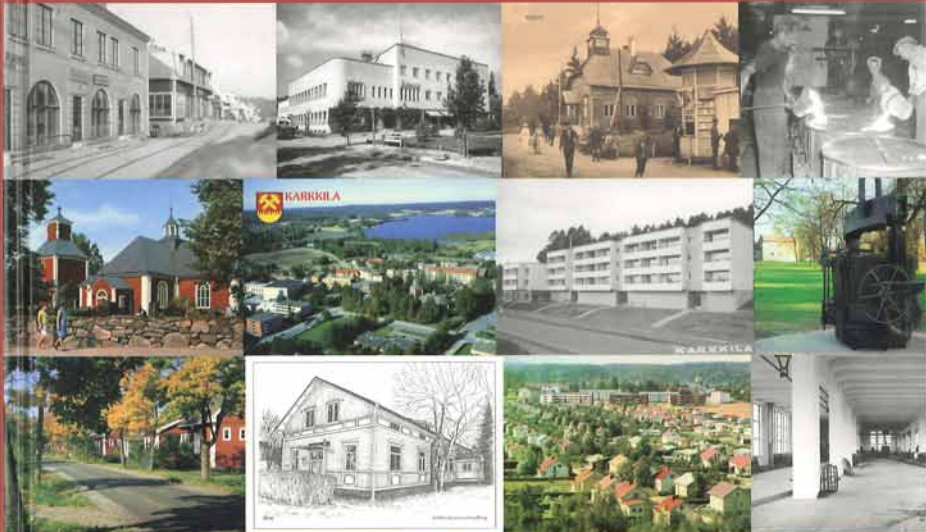
Edited by Sakari Hänninen, Kirsli Salmi-Niklander, Tiina Valpola



Karkkila

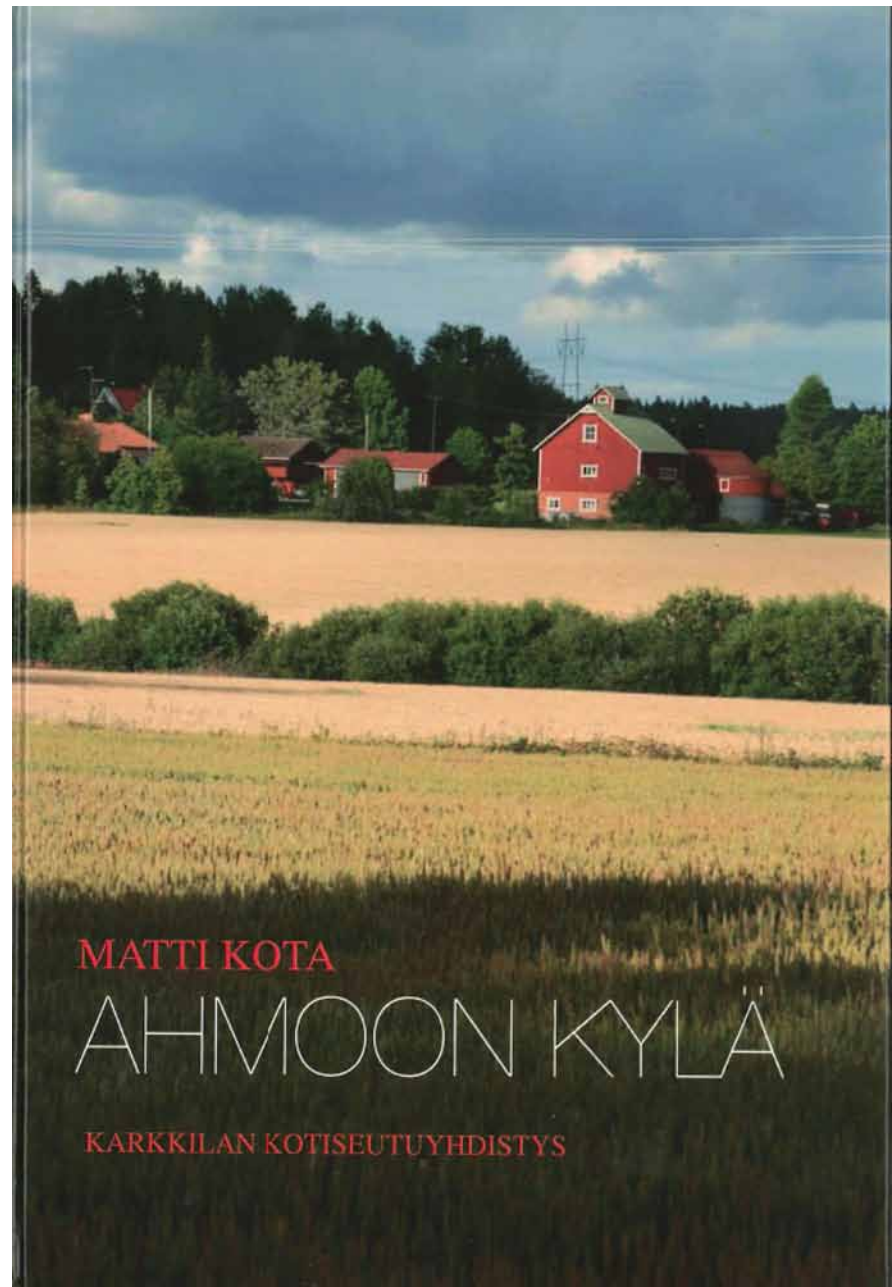
Högfors – Ul. Pyhäjärvi Postikortit kertovat

Kotiseutumme historiaa 1900-luvun alusta nykypäivään



Helena Puustinen - Henna Mitrunen

Karkkilan Kotiseutuyhdistys ry



MATTI KOTA

AHMOON KYLÄ

KARKKILAN KOTISEUTUYHDISTYS

