

OSALLISTUMIS- JA ARVIOINTISUUNNITELMA

KORTTELI 33 ja osa Syrjänharjua



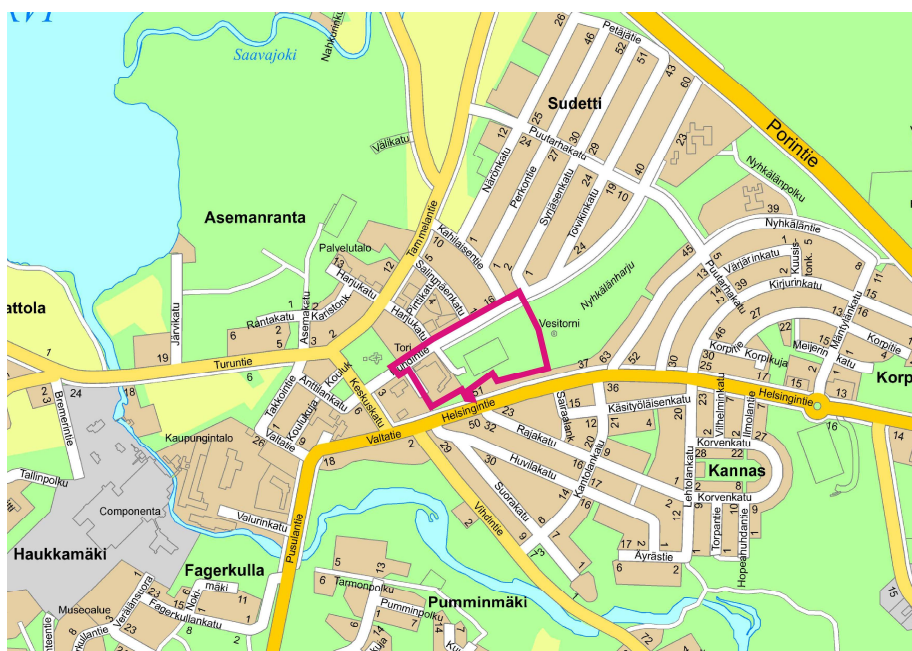
Karkkilan kaupungin 05. kaupunginosan korttelia 33 koskeva asema-
kaavan muutos

OSALLISTUMIS- JA ARVIOINTISUUNNITELMA

Asemakaavamuutoksen laatiminen Karkkilan kaupungin 05. kaupunginosan kortteliin 33 ja sen lähiympäristöön.

1 SUUNNITTELUALUE / SIJAINTI

Suunniteltavan alueen sijainti on esitetty alla olevassa kartassa. Suunnittelualue sijaitsee Karkkilan keskusta-alueella Huhdintien ja Helsingintien välisellä alueella Syrjänharjun (Nyhkälän harjun) länsipäässä. Alue rajautuu pohjoisreunaltaan toriin ja liikekeskukseen ja länsireunaltaan seurakuntatalon alueeseen. Suunnittelualueella on korttelissa 33 Nyhkälän koulu ja Pyhäjärven kunnantupa. Alueen itäpuolella kaavamuutokseen sisältyy Harjun pallokenttä, leikkipuisto ja muuta puisto- ja virkistysaluetta lähes vesitornille saakka. Keskustan palvelut ja linja-autoasema ovat alueen välittömässä läheisyydessä. Kaava-alueen pinta-ala on noin 4,9 ha.



Kuvassa 1 on esitetty punaisella rajauksella asemakaavamuutoksen rajaus.

2 TAVOITTEET JA PERUSTEET ASEMAKAAVAMUUTOKSELLE

Asemakaavamuutoksella tutkitaan mahdollisuutta siirtää entinen Pyhäjärven kunnantupa ns. Pyhäjärven kunnantalo nykyisestä paikastaan sille erikseen osoitettavalle tontille. Myös sen säilyttäminen nykyisellä paikallaan on mahdollista. Kaavamuutostyön yhteydessä huomioidaan Nyhkälän koulun piha-alueen ja Nyhkälänharjun (Syrjänharjun) lähiliikunta-alueen toteuttaminen. Kaavamuutoksessa selvitetään myös mahdollinen yleiskaavan mukainen rakentaminen Huhdintien varressa. (ks. kohta: *Muut suunnitelmat ja Pyhäjärven kunnantupa ja Nyhkälänharjun kenttään liittyviä käsittelyvaiheita*).

Pyhäjärven kunnantupa on voimassa olevassa asemakaavassa suojeltu merkinnällä sr-2. Rakennuksen siirtäminen on mahdollista, vasta kun em. merkintä on poistettu asemakaavasta.

vasta ja sille on osoitettavissa uusi sijoituspaikka. Yhtenä sijoitusvaihtoehtona voidaan tutkia yleiskaavan mukaista ratkaisua, jossa kunnantupa sijoitettaisiin Huhdintien varteen, lähelle Salimäenkatua. Tällöin rakennus olisi hyvin saavutettavissa ja kaupunkikuvallisesti merkittävässä paikassa sekä liittyisi edelleen maakuntamuseon mainitsemaan kirkon, tapulin, viljamakasiinin ja pappilan muodostamaan kokonaisuuteen.

3 LÄHTÖTIEDOT

3.1 Nykytilanne ja alueen lähiympäristö

Yleistä

Suunnittelualueella, Huhdintien varrella, sijaitsee Nyhkälän koulu, joka on kulttuurihistoriallisesti, maisemallisesti ja kaupunkikuvallisesti merkittävä. Koulun uusi laajennusosa on valmistunut vaiheittain vuodesta 2015 lähtien. Koulun takana sijaitseva entinen Pyhäjärven kunnantalo eli Pyhäjärven kunnantupa on kulttuurihistoriallisesti merkittävä. Suunnittelualue on osa Syrjänharjua (Nyhkälänharjua), joka jakaa osittain kaupunkia lounais-koillisuuntaisesti. Alueeseen kuuluu Nyhkälänharjun kenttä, jota käytetään kesäisin mm. jalkapallo- ja pesäpallopeleihin sekä talvella luisteluun ja jääkiekon pelaamiseen kaukalossa.

Suunnittelualueen pohjoispuolella on tori, linja-auto- ja taksiasema, pieni ostoskeskus sekä kolme Huhdintien suuntaista kolmikerroksisia kerrostaloja. Länsipuolella on matala 70-luvulla rakennettu yksikerroksinen seurakuntakeskus sekä samalla tontilla sijaitseva Karkkilan pappila (v. 1900) ja ulkorakennus (v. 1920). Itä- ja eteläpuolella on Syrjänharju virkistysalueineen.

Suunnittelualueen rakennukset

Nyhkälän koulu on rakennettu 1950 ja se on Karkkilan 1-6-luokille opetusta antavista kouluista suurin, koulussa on noin 420 oppilasta. Koulun vanha osa on edustava, rakennusaikeensa asun ja tyylin hyvin säilyttänyt esimerkki 1950-luvun kouluarkkitehtuurista. Harjakattoinen rakennus on kolmikerroksinen ja keltaiseksi rapattu.



Kuvassa 2 on Nyhkälän koulu 1950-luvun alkupuolella. Etualalla on koulurakennukseen juuri rakennettu laajennusosa, joka on ollut alun perin kirjastoosiipi.

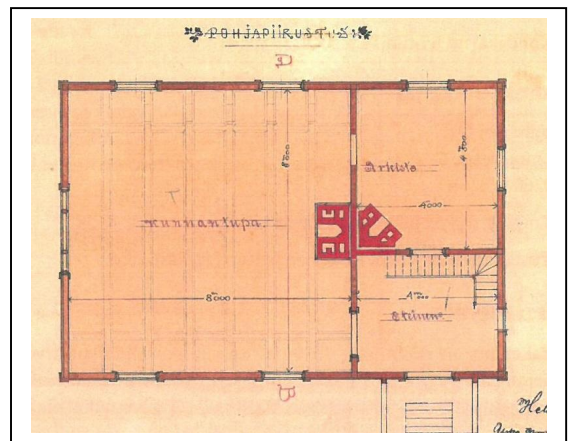
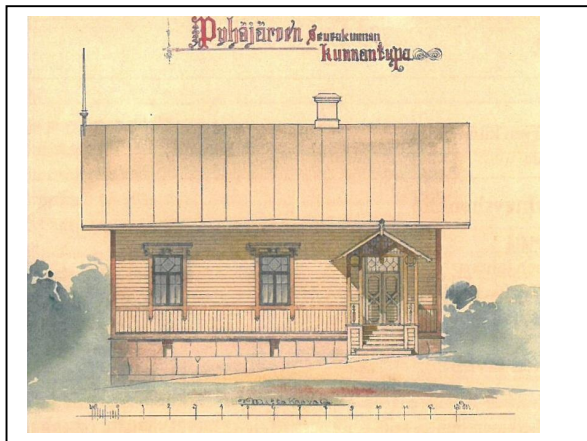


Kuvassa 3 on Nyhkälän koulu marraskuussa 2016.

Nyhkälän koulun laajennusosan rakentaminen ja koulun keskiosan peruskorjaus sekä koulun entisen liikuntasalin kellarikerroksen remontti käynnistyivät kesäkuussa 2014. Hankkeen ensimmäinen vaihe valmistui elokuussa 2015. Se sisälsi myös uuden liikuntasalin. Koulun laajennushankkeen viimeinen vaihe otettiin käyttöön elokuussa 2016.

Pyhäjärven kunnantupa on suunniteltu Usko Nyströmin – Petreliuksen - Penttilän arkkitehti-toimistossa vuonna 1897. Se on rakennettu nykyisen Karkkilan kaupungin ensimmäiseksi kunnantaloksi. Rakennus valmistui 1898 ja toimi kuntakokousten pitopaikkana 1920-luvulle saakka. Samaan aikaan rakennus toimi yhtenä kunnan varhaisimmista koulutaloista, minkä lisäksi siellä asui kunnan kättilö. Vuodesta 1918 aina 1930-luvun puoliväliin asti rakennuksessa toimi myös kunnan /kauppalan kirjasto. Helluntaiseurakunnan omistuksessa rakennus oli vuodesta 1939 vuoteen 2007, jolloin se siirtyi yksityiseen omistukseen. Karkkilan kaupunki osti kunnantuvan vuonna 2012. Tiettävästi kunnantupa on myös ensimmäinen arkkitehdin suunnittelema julkinen rakennus nykyisen Karkkilan alueella. Suunnitelmien toteuttajaksi valittiin paikallinen rakennusyrittäjä ja Pyhäjärven talolliset toivat rakennusaineet.

Pyhäjärven kunnantupa on toteutettu runsaasti erilaisia muutoksia vuosien varrella, mistä syystä rakennus on menettänyt alkuperäisyytään. Pyhäjärven kunnantuvan kulttuurihistoriallinen arvo perustuu nykyisen Karkkilan kaupungin oman kunnallisen elämän historiaan niin kunnallisen hallinnon kuin koulutoimen, terveydenhuollon ja kirjastotoimen historian osalta.



Yllä olevissa kuvissa 4 ja 5 on Pyhäjärven kunnantuvan alkuperäinen julkisivu- ja pohjapiirustus.



Kuvassa 6 on Pyhäjärven kunnantupa marraskuussa 2016.

Luonnonympäristö ja maisema

Syrjänharju (Nyhkälänharju) on maisemallisesti tärkeä toiseen Salpausselkään kuuluva reunamuodostuma. Päämetsätyypiltään kuivahkoa kangasta oleva harju lisää paikallista monimuotoisuutta ja on ulkoilun kannalta tärkeä. Harjulla sijaitsee vanha vesitorni. Nykyään tornia korkeammat puut peittävät näkymät. Lisäksi harjulla on vuosina 1915-1917 rakennettuja linnoituslaitteita, jotka ovat muinaismuistolain nojalla suojeltuja.

Suunnittelualueen maasto nousee pohjoisesta Huhdintieltä Harjun pallokentälle ja siitä harjun laelle, josta maasto laskee jyrkästi etelään Helsingintielle päin. Harjulla on runsaasti polkuja ja sitä onkin käytetty lähialueen virkistysalueena. Harjun lakialue on käytössä osittain kulunut ja vaatisi kunnostamista ja samoin juoksuhaudat.

Nyhkälänharjun kenttä on aikoinaan rakennettu Syrjänharjulle leikkaamalla harjun rinteitä reippaasti. Kentän laidalla sijaitseva nykyinen pulpettikattoinen huoltorakennus on huonokuntoinen. Koulun laajennuksen myötä sen ympärillä olevaa maastoa on jouduttu leikkaamaan, mistä syystä kenttä ja kunnantupa ovat jääneet osittain jyrkkien luiskien rajaamiksi. Hiekkapintainen kenttä on noin 4 metriä koulun pihaa ja pysäköintialuetta korkeammalla. Esimerkiksi esteetön kulku Kunnantuvalle on hankalaa järjestää ilman suuria muutoksia ympäristössä. Pysäköintialueella tuntumassa kasvaa pihlajia, Harjun kentän koulun puoleisella reunalla on isoja haapoja ja Harjun kentän reunalla vanhoja mäntyjä.

Maaperäkartan perusteella alueen maaperä on hiekka-sora kiviaineksen muovaamaa reunamuodostumaa (harjua). Pohjaveden ja mahdollisen kallion pintojen korkeusasemat eivät ole tiedossa. Rakentamisessa on syytä kiinnittää huomioita radonsuojaukseen.



Kuvassa vasemmalla (7) näkymä Huhdintieltä Nyhkälänharjun kentän suuntaan. Kuvassa oikealla (8) kentän korkeat ja jyrkät luiskat pysäköintialueen suuntaan.

Liikenne ja melu

Liikenne ohjautuu alueen rakennuksiin Huhdintieltä. Liikenne on hyvin monipuolista ja paikoin vilkasta keskustaajaman liikennettä. Huhdintien päässä on nykyinen Karkkilan terveysasema, johon suuntautuu lisäksi ambulanssiliikennettä. Kaupungin keskustorin yhteydessä on etenkin toripäivinä paljon yleistä liikennettä ja siihen liittyvää kadunvarsipysäköintiä. Lisäksi Huhdintiellä on vilkasta taksi- ja linja-autoliikennettä.

Koulun yhteydessä on monipuolisesti ja paljon kevyttä liikennettä. Koulun toimintaan kytkeytyvä kevyt liikenne on merkittävä osa koko kaupungin keskusta-alueen kevyestä liikenteestä. Joukkoliikenteen toiminnot kaupungin keskusta-alueella sijaitsevat varsin lähellä koulua.

Suunnittelualueella on normaalia keskusta-alueelle ominaista liikenteestä johtuvaa melua.

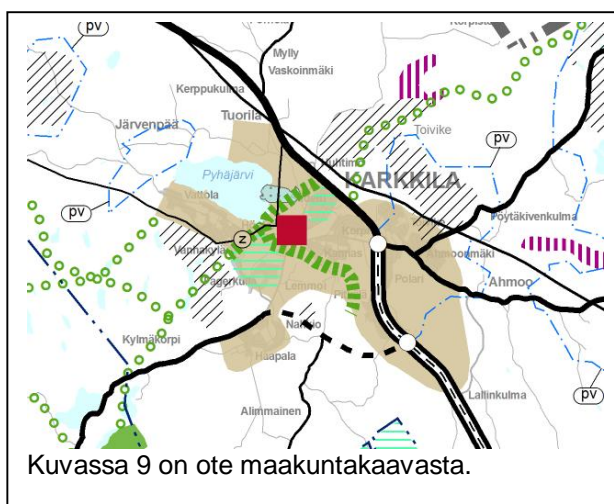
Maanomistus

Suunnittelualue on Karkkilan kaupungin omistuksessa.

3.2 Suunnittelutilanne

Maakuntakaava

Uudenmaan maakuntakaavassa, jonka maakuntavaltuusto on hyväksynyt 14.12.2004 ja joka on vahvistettu 8.11.2006, suunnittelualue sijoittuu keskustatoimintojen alueelle (punainen alue). Syrjänharju on kulttuuriympäristön tai maiseman vaalimisen kannalta tärkeää aluetta.

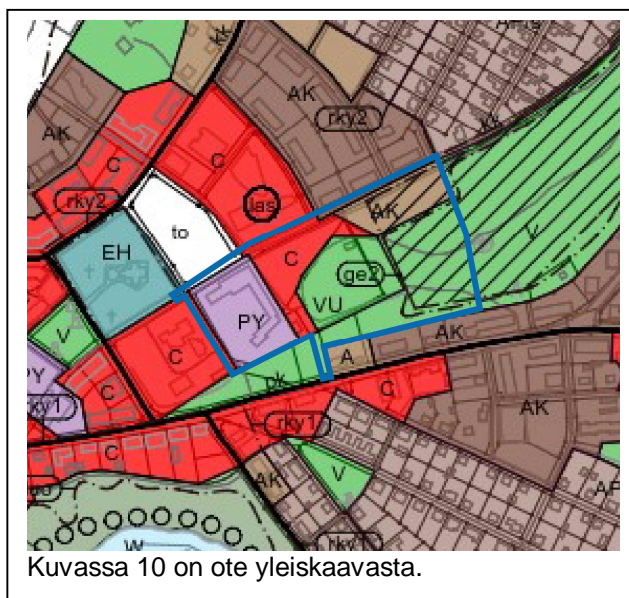


Kuvassa 9 on ote maakuntakaavasta.

Yleiskaava

Karkkilan keskustaajaman ja kaakkoisosan osayleiskaavassa, jonka valtuusto hyväksyi 5.9.2011 (lainvoimainen 10.4.2014), suunnittelualue on julkisten palvelujen ja hallinnon aluetta (PY) ja keskustatoimintojen aluetta (C), kerrostalojen aluetta (AK) sekä urheilua ja virkistyspalvelujen aluetta (VU).

Virkistyspalveluiden alueella on merkintä ge-2, joka tarkoittaa arvokasta harjunta tai kallioaluetta. Maankäytössä on huomioitava alueen geologiset arvot. Alueella on MRL 43.2§ ja 128§ mukainen toimenpiderajoitus, joka ei kuitenkaan koske metsätaloutta. Alueella ei saa aiheuttaa maa-aineslaissa tarkoitettua kauniin maisemakuvan turmeltumista, luonnon merkittävien kauneusarvojen tai erikoisten luonnonesiintymien tuhoutumista tai laajalle ulottuvia vahingollisia ominaisuuksia luontosuhteissa.



Kuvassa 10 on ote yleiskaavasta.

Asemakaava

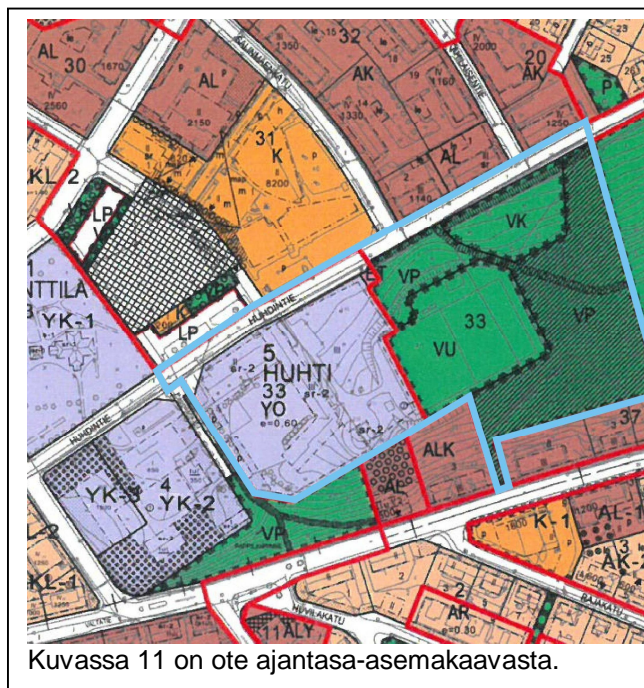
Alueella ovat voimassa seuraavat asemakaavat:

- **Ydinkeskusta, 5. kaupunginosan, Huhdin asemakaavan muutos**, hyväksytty 10.11.2003 (kaava nro 178).
- **Ydinkeskusta, 5. kaupunginosan, Nyhkälän koulun asemakaavan muutos**, hyväksytty 17.6.2013 (kaava nro 207).

Asemakaavoissa suunnittelualue on opetustoimintaa palvelevien rakennusten korttelialuetta (YO), puistoa (VP), urheilu- ja virkistyspalvelujen (VU) sekä leikkikenttäaluetta (VK). Lisäksi muutosalueeseen kuuluu katualuetta sekä yhdyskuntateknistä huoltoa palvelevaa aluetta (ET). Nyhkälän koulu ja Pyhäjärven kunnantupa on merkitty rakennustaiteellisesti ja historiallisesti arvokkaiksi rakennuksiksi (sr-2). Puisto (vinorasteri) on merkitty maisemallisesti merkittäväksi harjuaalueeksi.

Korttelin 33 asemakaavamääräysten pääasiallinen sisältö:

Korttelialueen tehokkuusluku on $e=0,60$. Nyhkälän koulun laajennusosa sijoittuu nykyisen koulurakennuksen itäpuolelle ja sen laajuus on noin 2 900 k-m². Korttelialueella on rakennustaiteellisesti ja historiallisesti arvokkaita rakennuksia, joita ei saa purkaa. Rakennuksissa ei saa tehdä sellaisia korjaus- ja muutostöitä, jotka turmelevat rakennuksen historiallista tai kaupunkikuvallista arvoa. Purku-, muutos- ja korjaustöistä tulee pyytää lausunto Maakuntamuseolta. Rakennukset tulee rakentaa korttelialueen yhtenäistä rakennustapaa noudattaen. Uudisrakennusten tulee muodoltaan, mittasuhteiltaan ja materiaaleiltaan olla tontilla olemassa olevien rakennusten mukaisia. Rakentamattomat tontin osat, joita ei käytetä liikenne, huolto- tai oleskelualueina on istutettava tai pidettävä huolitellussa kunnossa. Huoltopiha on sijoitettava erilleen leikki- ja oleskelualueesta ja ympäröitävä suojaistutuksella ja –aidalla. Autopaikkoja on varattava seuraavasti: 1 autopaikka / 300 m² opetustilojen kerrosalaa kohti ja 1 autopaikka / 40 m² liikuntasalin kerrosalaa kohti.



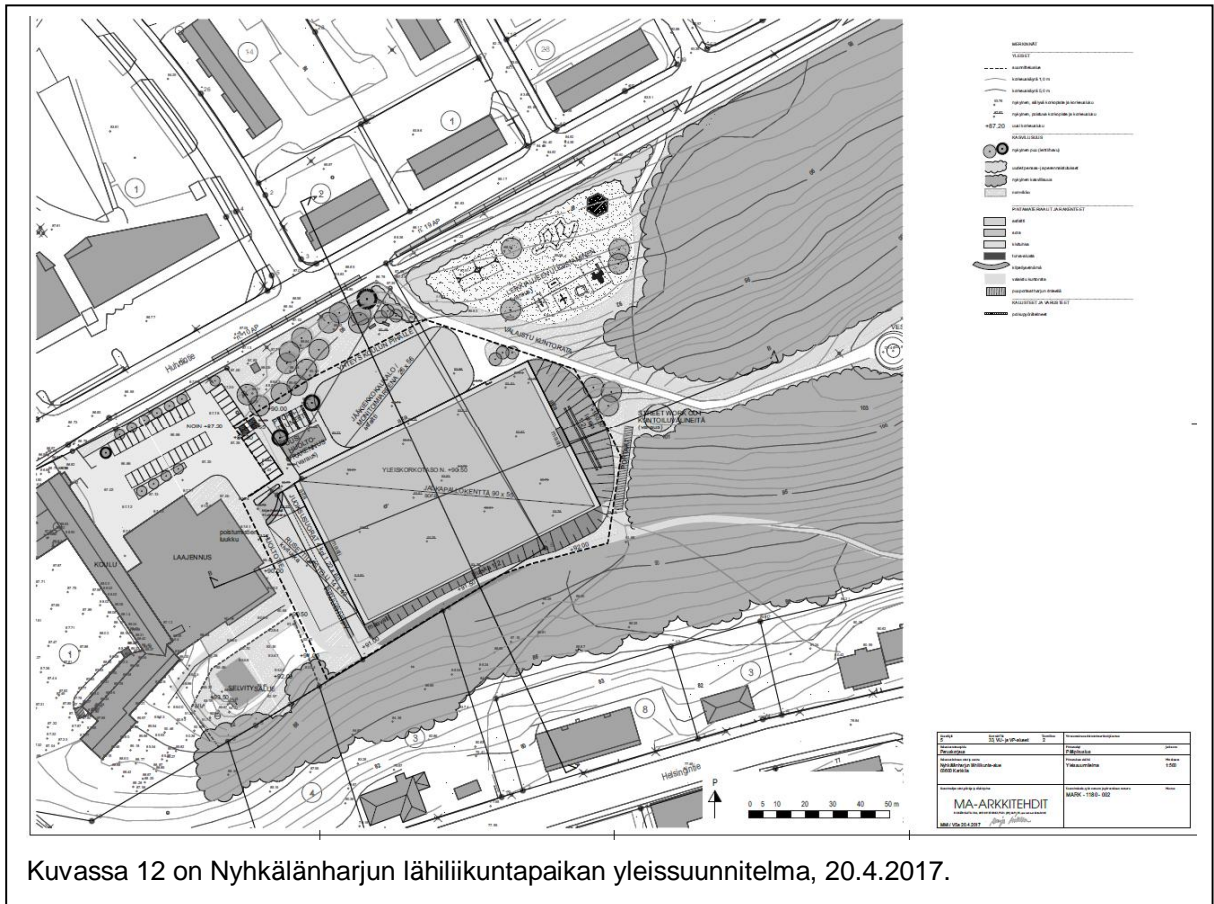
Muut suunnitelmat: Pyhäjärven kunnantupaan ja Nyhkälänharjun kenttään liittyviä käsittelyvaiheita

Pyhäjärven kunnantupa: korjaustarvekatselmus ja korjaustarpeiden kustannusarvio, Vahnen Oy, 2014.

Raportissa on arvioitu Pyhäjärven kunnantuvan nykyistä kuntoa ja annettu toimenpideehdotuksia. Raportin mukaan rakennuksen korjaaminen perustasoon tulisi maksamaan noin 200 000 €. Mikäli tavoitellaan rakennuksen entistämistä lähelle alkuperäistä ulkonäköä, vaatii se käsityönä tehtäviä toimenpiteitä, joiden kustannukset tulevat em. summan päälle.

Nyhkälänharjun lähiliikunta-alueen hankesuunnitelma, Karkkilan kaupunki, 2016 (täydennetty 29.3.2017):

Suunnitelman tavoitteena on Nyhkälän koulun viereisen liikunta-alueen kehittäminen. Liikuntapaikkaa suunnitellaan karkkilalaisten ja erityisesti lähialueen koulujen oppilaiden, noin 900, käyttöön. Alueelle on suunniteltu ensimmäisessä vaiheessa jalkapallokentän rakentaminen ja toisessa vaiheessa mm. jääkiekkokaukalo, leikkikentän uudistaminen ja huoltorakennuksen rakentaminen sekä valaistu lenkkipolku. Suunnitelman lähtökohtiin kuuluu koko kenttäalueen madaltaminen suunnilleen koulun laajennusosan tasoon.



Hankkeen I- vaiheen toteutus vuonna 2017 pitää suunnitelmien mukaan sisällään kentän korkeusaseman laskemisen tasolta +93.90 tasolle +90.50, keskimäärin noin 3,50 metriä. Kaivuutyön yhteydessä maamassoja poistetaan noin 34.000 m³tr voimassa olevan kaavan mukaiselta VU- alueelta. Kentän madaltamisen lisäksi toteutetaan sorapintainen 55 m x 90 m kokoinen pallokenttä, asfalttipintainen kiinteä jääkiekkokaukalo tekojään jäähdytysputkivarauksineen, juoksusuora, pituushyppy- ja kuulantöntöpaikka sekä valaistuksen uusiminen ja alueen aitaaminen tarvittavilta osilta. Jääkiekkokaukalo toimii erilaisten pallopelien monitoimiareenana huhti – lokakuussa kun kaukalossa ei ole jäätä. I- vaiheen toteutuksen kustannusarvio on 512.000 eur.

Madallettavan kentän nykyinen pinta-ala on 7.600 m² ja madalluksen jälkeisen uuden korkeusaseman kentän pinta-ala on 8.300 m². Madalluksella varmistetaan toiminnallisuuden

ja käytettävyyden lisäksi myös se, että kentälle pääsy toteutuu esteettömyysvaatimukset täyttäen. Kentän naapurustossa olevan suojellun Pyhäjärven kunnantuvan rakennuksen mahdollinen myöhempi käyttö ei esty saatikka vaikeudu tämän rakennushankkeen toteutumisen myötä.

Hanke on mahdollista aloittaa ennen asemakaavan muuttamista, koska alueella on voimassa vuonna 2003 hyväksytty asemakaava, jossa suunniteltu hanke sijoittuu pääosin urheilu- ja virkistyspalveluiden alueelle (VU). Kyseinen VU-alue sijoittuu suurimmaksi osaksi Nyhlälänharjun (Syrjänharjun) puistoalueen ympärille. Lisäksi kaavassa on osoitettu sen viereen Huhdintien varteen leikkikenttä (VK). Suunnitelmassa jääkiekkokaukalo ylittää em. VU-alueen rajan, mutta puisto, urheilu- ja virkistyspalvelut sekä leikkikenttä ovat toisiaan tukevia toimintoja, jolloin aluerajauksia voidaan tulkita väljemmin.

Lisäksi tulee huomioida se, että kaupunginvaltuusto on hyväksynyt em. lähiliikunta-alueen suunnitelmat, jolloin MRA 46 § ja 47 § mukaan puistoalueelle saa rakentaa alueen tarkoitukseen soveltuvia vähäisiä rakennelmia. Vaikka asemakaavassa ei olisikaan osoitettu yleiselle alueelle rakennusoikeutta, voi pienehköjä rakennusoikeuteen laskettavia tiloja (esim. huoltorakennus, joka on alueen tarkoitukseen ja luonteeseen sopiva) sijoittaa puistoalueelle, kunhan ne on osoitettu hyväksytyssä puisto- tai yleisen alueen suunnitelmassa.

Pyhäjärven kunnantuvan säilyttämisestä on käyty viime vuosina keskusteluita ja siitä on tehty useita päätöksiä kaupungin toimesta ja annettu erilaisia kannanottoja sekä tehty selvityksiä. Ohessa on kootusti kunnantupaan liittyviä vaiheita:

- Karkkilan kaupunki suojeli rakennuksen asemakaavalla ensimmäisen kerran vuonna 2003. Vuonna 2013 vahvistetussa asemakaavassa Pyhäjärven vanha kunnantupa on suojeltu sr-2 -merkinnällä.
- Karkkilan kaupungin tekninen lautakunta päätti maaliskuussa 2014 käynnistää toimet poikkeamisluvan hakemiseksi, jotta Pyhäjärven kunnantuvan purkamislupahakemus olisi mahdollista käsitellä.
- Karkkilan Kotiseutuyhdistys ja Karkkilan Luonnonsuojeluyhdistys vetosivat Karkkilan kaupunkiin huhtikuussa 2014, jotta kaupunki säilyttäisi kunnantuvan nykyisellä paikallaan. Myös SPR:n Karkkilan Osasto, Karkkilan Työväen näyttämö ry, Karkkilan Seudun Sydänyhdistys ry, Karkkilan aktiiviset työnhakijat ry, Karkkilan Eläkkeensaajat ry, Eläkeliiton Karkkilan yhdistys ry, Karkkilan Vanhusneuvosto, Karkkilan Kotiseutuyhdistys ry ja Karkkilan Luonnonsuojeluyhdistys ry jättivät Karkkilan kaupunginvaltuustolle vetoituksen kunnantuvan säilyttämisen puolesta kesäkuussa 2014. Loppuvuodesta luovutettiin lisäksi noin 500 yksittäisen karkkilalaisen allekirjoittama vetoamus kunnantuvan säilyttämisestä kaupunginvaltuustolle.
- Karkkilan kaupunki pyysi Länsi-Uudenmaan maakuntamuseolta lausuntoa Pyhäjärven vanhan kunnantuvan purkamisesta. Maakuntamuseo totesi syyskuussa 2014 antamassaan lausunnossaan, ettei se puolla rakennuksen purkamista tai siirtämistä toiseen paikkaan.

- Heikki Savola teki hieman myöhemmin syyskuussa 2014 kuntalaisaloitteen, jossa ehdotettiin, että Karkkilan kaupunki antaisi järjestöille ja aktiivisille kaupunkilaisille tehtäväksi selvittää voisivatko ne ilman kaupungin taloudellista tukea kunnostaa Pyhäjärven vanhan kunnantuvan ja huolehtia sen käytöstä ja ylläpidosta. Lisäksi aloitteessa ehdotettiin kaupungin pidättyvän Pyhäjärven vanhan kunnantupaa koskevasta päätöksen teosta, kunnes selvitys on valmistunut.
- Kaupunki haki poikkeamispäätöstä Uudenmaan Elinkeino-, liikenne- ja ympäristökeskukselta (ELY) maaliskuussa 2015. Päätöstä haettiin Pyhäjärven kunnantuvan suojelua koskevasta määräyksestä, jotta rakennus olisi mahdollista siirtää toiseen paikkaan.
- Tekninen lautakunta käsitteli kuntalaisaloitetta huhtikuussa 2015 ja päätti antaa järjestöille ja aktiivisille kaupunkilaisille aikaa selvitystyön tekemiseen vuoden 2015 loppuun.
- Kaupunginhallitus päätti syyskuussa 2015 ryhtyä valmistelemaan alueelle uutta asemakaavaa, jossa Pyhäjärven kunnantuvan suojelumerkintä poistettaisiin.
- Karkkilan Kotiseutuyhdistys ry esitti Karkkilan kaupunginhallitukselle lokakuussa 2015 vuokrasopimusta kunnantuvasta siksi aikaa kun kunnantupaa koskevat kaupungin vireillä olevat hankkeet saataisiin päätökseen.
- Karkkilan tekninen lautakunta hylkäsi vuokrasopimusehdotuksen marraskuussa 2015.
- Ympäristölautakunta on käsitellyt asiaa helmi- ja maaliskuussa 2016. Lautakunta puoltaa rakennuksen säilyttämistä nykyisellä paikallaan, eikä puolla sr-2 suojelumerkinnästä poikkeamista.
- Pyhäjärven kunnantupaa koskevasta asemakaavamuutoksen vireilletulosta on ilmoitettu maaliskuussa kaavoituskatsauksessa 2016.
- Karkkilan kotiseutuyhdistys ry, Karkkilan luonnossuojeluyhdistys ry, ja Suomen punainen risti / Karkkilan osasto tekivät kuntakantelun Etelä-Suomen aluehallintovirastolle koskien Karkkilan kaupungin menettelyä rakennussuojeluasiassa maaliskuussa 2016.
- ELY-keskus antoi huhtikuussa 2016 myönteisen poikkeamispäätöksen, jonka mukaan sr-2-suojelumääräyksestä voidaan poiketa. Elyn arvion mukaan Pyhäjärven kunnantupa on menettänyt alkuperäisyyttä niin paljon, että MRL:n ja rakennussuojeluperinnön suojelemisesta annetun lain tarkoittamia arvoja ei enää ole rakennuksessa.
- Etelä-Suomen aluehallintoviraston toukokuussa kuntakanteluun antaman kannanoton mukaan mahdolliset virheet tulisi selvittää ja ryhtyä tarvittaessa toimenpiteisiin hallintolain ja kuntalain perusteella.

- Helsingin hallinto-oikeus on kumonnut ELY-keskuksen päätöksen syyskuussa 2016. Hakemuksen tueksi ei ollut esitetty syitä, joiden mukaan Pyhäjärjen kunnantuvan suojelumääräyksestä poikkeamiselle olisi ollut edellytyksiä.
- Karkkilan kaupunginvaltuusto on käsitellyt 30.3.2017 Nyhkälänharjun lähiliikunta-alueen hankesuunnitelman. Kaupunginvaltuusto hyväksyi hankesuunnitelman ja siinä esitetyn VE6, jonka pohjalta käynnistettiin toteutussuunnittelu. Hanke on tarkoitus toteuttaa vaiheittain myönnettävien määrärahojen puitteissa. Hankkeelle haetaan valtionavustusta, joka on noin 35 % kokonaiskustannuksista. Kaupunginhallitus päättää erikseen hankkeen rakennustöiden aloitusluvasta, kun toteutussuunnitelmat ovat valmiit ja urakkakilpailutus on suoritettu. Kaupunginvaltuusto hyväksyy hankkeen toteutussuunnitelman. Hankkeen toteuttamista ei käynnistetä ennen kuin on saatu myönteinen valtionapupäätös.
- Karkkilan kaupunginvaltuusto on hyväksynyt kokouksessaan 8.5.2017 Nyhkälänharjun lähiliikunta-alueen toteutuspiirustukset sekä hankkeen I-vaiheen kustannusarvion 512 000 €.

4 VAIKUTUSTEN ARVIONTI

Vaikutusten selvittämisen tarkoituksena on jo suunnittelun aikana saada tietoa suunnitteluratkaisujen merkityksestä ja siten parantaa lopullisen suunnitelman laatua. Tässä tapauksessa kaavamuuotos on luonteeltaan toteava ja alueen ratkaisut tehdään hankesuunnitelmien kautta, jolloin asemakaavan muutos perustuu niissä esitettyihin ratkaisuihin. Osa hankkeista käynnistyy ennen asemakaavan muutoksen valmistumista, mm. kentän madaltaminen, ks. kohta: *Muut suunnitelmat: Pyhäjärven kunnantupaan ja Nyhkälänharjun kenttään liittyviä käsittelyvaiheita (sivu 6)*.

5 OSALLISET

- Kaava-alueen ja lähiympäristön maanomistajat ja -haltijat
- Kaava-alueen ja lähiympäristön asukkaat sekä muut mahdolliset alueen sekä lähiympäristön käyttäjät
- Kaupungin toimialat:
 - Tekninen toimiala: mittaus- ja kiinteistötoimi, yhdyskuntatekniikka, vesihuoltolaitos, tilapalvelu, rakennusvalvonta, ympäristönsuojelu, museotoimi, Nyhkälän koulu, liikuntatoimi.
 - ympäristöterveydenhuolto
- Elinkeino-, liikenne ja ympäristökeskus
- Uudenmaan liitto
- Karkkilan kotiseutuyhdistys ry

- Karkkilan Luonnonsuojeluyhdistys ry
- SPR:n Karkkilan Osasto
- Karkkilan Työväen näyttämö ry
- Karkkilan Seudun Sydänyhdistys ry
- Karkkilan aktiiviset työnhakijat ry,
- Karkkilan Eläkkeensaajat ry,
- Eläkeliiton Karkkilan yhdistys ry,
- Karkkilan Vanhusneuvosto
- Länsi-Uudenmaan maakuntamuseo
- Länsi-Uudenmaan pelastuslaitos
- Verkonrakentajat:
 - Elenia Oy, Keravan energia Oy, teleoperaattorit

6 OSALLISTUMISEN JA VUOROVAIKUTUKSEN JÄRJESTÄMINEN

Vireilletulo (2016)

Asemakaavan muutoksen laatimiseen on ryhdytty Karkkilan kaupungin toimesta. Vireilletulosta on ilmoitettu Karkkilan kaupungin kaavoituskatsauksessa 2016, jonka kaupunginhallitus on hyväksynyt 21.3.2016. Osallistumis- ja arviointisuunnitelma on ympäristölautakunnan käsittelyssä 1.12.2016. Osallistumis- ja arviointisuunnitelma laitetaan nähtäville ja siihen voi tutustua Karkkilan kaupungintalon palvelupisteen Serverissä ja kaupungin www-sivuilla. Kaupungin yhteistyötahoille sekä verkonrakentajille ilmoitetaan sähköpostitse.

Luonnosvaihe

(syksy 2017: kaavaluonnoksen laatinen edellyttää, että Pyhäjärven kunnantuvan uusi sijaintipaikka on selvillä ja Huhdintien varren maankäyttö on ratkaistu)

Ympäristölautakunta käsittelee asemakaavaluonnoksen, jonka jälkeen se laitetaan valmisteluaineistoinen nähtäville 30 päivän ajaksi Karkkilan kaupungintalon ilmoitustaululle (Valtatie 26, 2. krs.) sekä kaupungin verkkosivuille. Luonnosvaiheen kuulemisesta tiedotetaan nimetyille osallisille ja yhteistyötahoille joko kirjeellä tai sähköpostin välityksellä. Lisäksi luonnosvaiheen kuulemisesta ilmoitetaan kuulutuksella paikallislehdissä ja kaupungin www-sivuilla.

Tässä vaiheessa osallisilla on mahdollisuus antaa kaavaluonnosta koskevia mielipiteitä joko kirjallisesti tai suullisesti ilmoituksessa mainittuna ajankohtana. Mielipiteet tutkitaan kaavoituksessa ja huomioidaan tavoitteiden puitteissa mahdollisuuksien mukaan. Mielipiteitä käsitellään tarvittaessa kaavakäsittelyn yhteydessä ympäristölautakunnassa sekä kaupunginhallituksessa.

Ehdotusvaihe (2018)

Suunnitelma muokataan asemakaavaehdotukseksi, jonka kaupunginhallitus asettaa ympäristölautakunnan käsittelyn jälkeen virallisesti nähtäville 30 päivän ajaksi (Tekninen toi-

miala/kaavoitus). Tässä vaiheessa nähtävillä olosta ilmoitetaan kuulutuksella paikallislehdissä ja kaavaehdotuksesta saa tarvittaessa jättää kirjallisen muistutuksen kuulutuksessa esitetyllä tavalla.

Nähtävillä olon jälkeen mahdolliset muistutukset käsitellään ympäristölautakunnassa ja kaupungin hallituksessa sekä tutkitaan suunnitelman muuttamistarve. Muistutuksen tehneille, jotka ovat ilmoittaneet osoitteensa, ilmoitetaan kunnan perusteltu kannanotto esitettyyn mielipiteeseen sen jälkeen, kun asia on käsitelty ympäristölautakunnassa.

Kaavan hyväksyminen ja voimaantulo

Asemakaavaehdotus hyväksytään kaupunginhallituksen käsittelyn jälkeen valtuustossa. Hyväksymisestä ilmoitetaan niille, jotka ovat sitä nähtävilläoloaikana kirjallisesti pyytäneet ja samalla ilmoittaneet osoitteensa. Hyväksymispäätöksestä voi edelleen valittaa 30 vrk kuluessa Helsingin hallinto-oikeuteen.

Valitusajan päätyttyä kaavan voimaantulosta ilmoitetaan kuulutuksella paikallislehdissä sekä kaupungin internet-sivuilla www.karkkila.fi.

Koko kaavaprosessin ajan kaavoituksen kotisivuilta (www.karkkila.fi) löytyy tietoja kaavasta ja sen etenemisestä.

7 PALAUTE OSALLISTUMIS- JA ARVIOINTISUUNNITELMASTA

Osallistumis- ja arviointisuunnitelman laatimisesta määrätään MRL:n 63 §:ssä. Suunnitelmaa täydennetään tarvittaessa ja se on mahdollisine päivityksineen koko kaavaprosessin ajan nähtävillä kaavoituksen verkkosivuilla sekä saatavilla kaavoituksesta. Osallistumis- ja arviointisuunnitelmasta voi antaa palautetta asian valmistelijalle, kaavoitusarkkitehti Jari Mettälälle.

Maankäyttö- ja rakennuslain (MRL 64§) nojalla osallisilla on ennen kaavaehdotuksen asettamista julkisesti nähtävillä mahdollisuus esittää Uudenmaan ympäristökeskukselle neuvottelun käymistä osallistumis- ja arviointisuunnitelman riittävydestä.

VALMISTELIJA

Kaavoitusarkkitehti Jari Mettälä

Yhteystiedot:

p. 044 4675 458

email: jari.mettala@karkkila.fi

Käyntiosoite:

Kaupungintalo/Tekninen toimiala/

Kaavoitus

Valtatie 26, Karkkila (II kerros)

Postiosoite:

KARKKILAN KAUPUNKI

TEKNINEN TOIMIALA/KAAVOITUS

PL 50

03600 Karkkila

PÄIVÄYS:
Karkkilassa 9. helmikuuta 2017

Tarkistettu 19.5.2017



Kuvissa 13 ja 14 on näkymä Nyhkälän koulun takapihalta kohti Pyhäjärjen kunnantupaa: kuvat ovat kesältä 2012 ja marraskuulta 2016.