

Kh § 230 14.11.2016  
Kv § 87 12.12.2016

## Elinkeino-ohjelma vuosille 2017 - 2020



## Sisällys

Johdanto	3
1. Karkkilan aseointi elinkeinojen kannalta	4
1.1 Karkkila osana Uttamaata	4
1.2 Väestö	5
1.3 Ammatillinen koulutus	5
1.4. Työllisyys ja työpaikkaomavaraisuus	5
1.5 Elinkeinorakenne	6
1.6 Pendelöinti	7
1.7 Joukkoliikenne 2016 – 2020	8
1.8 Kehittyvät toimintaympäristöt	8
2. Merkittävimmät muutokset yritysten toimintaympäristössä	10
3. Näitä muutostekijöitä hyödynnämme	11
4. Näihin muutostekijöihin varaudumme	11
5. Karkkila-swot, elinkeinojen kehityksen vahvuudet, heikkoudet, mahdollisuudet ja uhat	12
6. Elinkeinojen kehittämisen toimintamalli	14
7. Merkittävimmät kehittämisalueet ja -hankkeet 2017 - 2020	15
7.1 Positiivinen maine ja vetovoimainen kaupunki	15
7.2 Kilpailukykyinen ja joustava yrityselämän toimintaympäristö: teollisuuden kilpailukyvyyn turvaaminen ja parantaminen, matkailuelinkeinojen kehittäminen	16
7.3 Osaavan työvoiman saatavuuden varmistaminen	16
7.4 Kaupunkikeskustan tiivistäminen ja ajanmukaistaminen	17
7.5 Verkottumisen mahdollisuuksien kasvattaminen, digitalisaatio	17

## Johdanto

Karkkilan kaupunginhallituksen yhtenä sitovana talousarvion tavoitteena vuodelle 2016 on elinkeino-ohjelman päivitystyö. Elinkeino-ohjelman päivitys tehdään kauden 2011 – 2016 elinkeino-ohjelmaan. Ohjelma päivitetään yhdessä paikallisten yritysten ja yritysten sidosryhmien kanssa. Työ käynnistetään 23.8.2016 yhteisessä elinkeino-ohjelman päivitystyöryhmässä. Päivitystyöryhmään on kutsuttu mukaan luottamushenkilöitä, virkamiehiä, yhteistyökumppaneiden edustajia karkkilalaisesta elinkeinoelämästä.

### Elinkeino-ohjelman työryhmä

Viranhaltijaorganisaatio

Kaupunginjohtaja Marko Järvenpää Karkkilan kaupunki

Tekninen johtaja Ahti Huhtaniska Karkkilan kaupunki

Sivistysjohtaja Arto Jormalainen Karkkilan kaupunki

Tiedotussihteeri Nina Saikanmäki Karkkilan kaupunki

Työllisyyskoordinaattori Päivi Lipasti Karkkilan kaupunki

Elinkeinosihteeri Birgitta Holttinen Karkkilan kaupunki

Luottamushenkilöiden edustajat

Kaupunginhallituksen pj Risto Sintonen VAS

Kaupunginhallituksen jäsen Kari Laine KOK

Kaupunginvaltuuston pj Mika Tallgrén SDP

Kaupunginhallituksen jäsen Timo Hongell PS

Elinkeinoelämän edustajat

Toimitusjohtaja Arno Latvus Hankintatukku Oy

Yrittäjä, puheenjohtaja Irene Mansner Karkkilan Yrittäjät ry, Mansner Oy Hienomekaniikka

Tehtaanjohtaja Niku Nurmi Componenta Finland Karkkila

Kiinteistöpäällikkö Asko Heino Oy Högfors-Ruukki Ab

Yrittäjä Seppo Meri MeriMet Oy

Toimitusjohtaja Elina Pekkarinen Keski-Uudenmaan Kehittämiskeskus Oy Keuke

Kauppias Harri Ahola K-Supermarket Karkkila

Yrittäjä Eveliina Rytkönen Tmi Grönholm

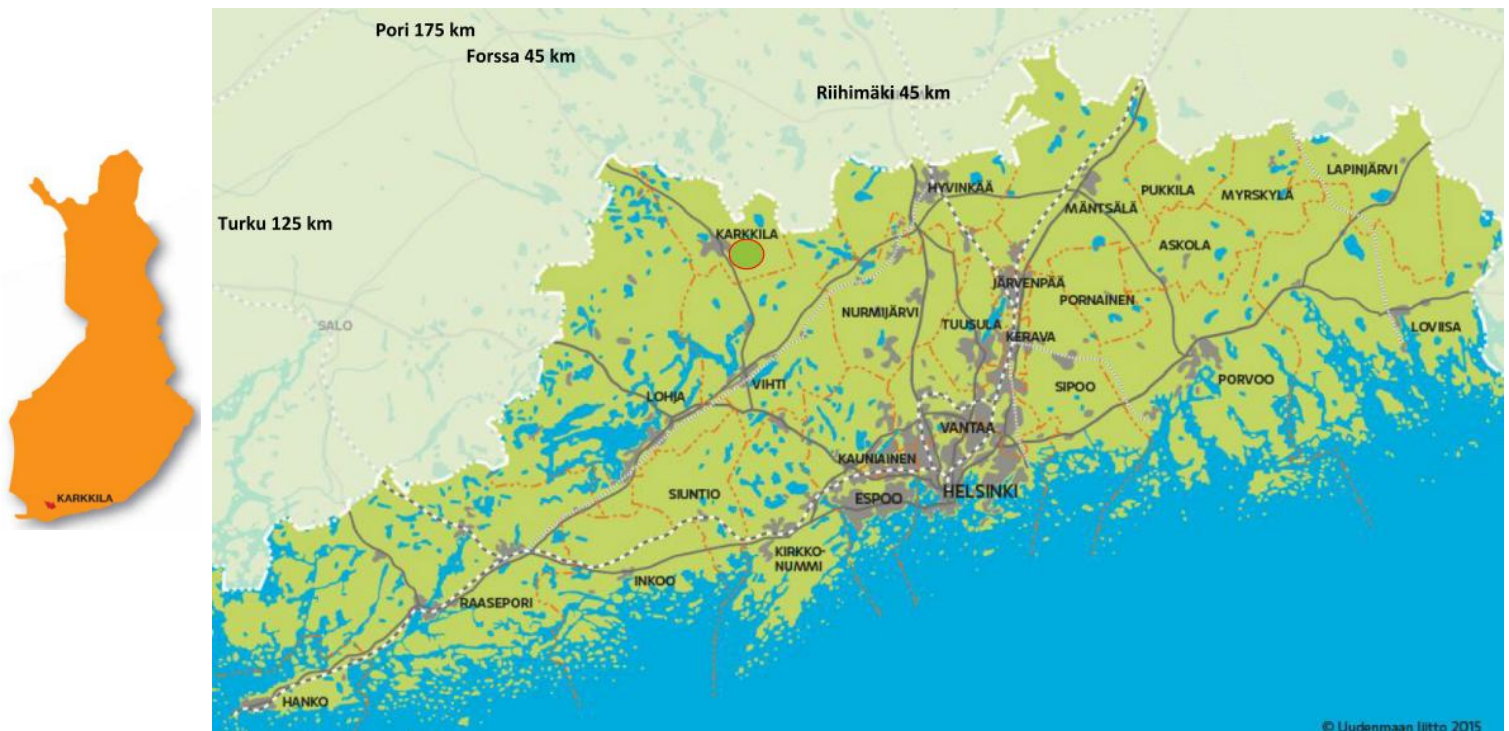
## 1. Karkkilan asemointi elinkeinojen kannalta

### 1.1 Karkkila osana Uuttamaata

Karkkila on vahva teollisuus- ja kulttuurikaupunki, jonka teollinen historia juontaa juurensa vuoteen 1817. Tällöin avattiin Karkkilan Kulonsuonmäen rautamalmikaivos ja rautamalmin louhinta käynnistyi. Högforsin valimo perustettiin Karkkilan kosken partaalle v. 1820. Näin käynnistyi tuohon aikaan erittäinkin moderni ja nykyaikainen valimo- ja metalliteollinen tuotanto Karkkilassa. Kulonsuonmäen kaivostoiminta päättyi 1800-luvun lopulla, mutta valimo on ja pysyy edelleen Karkkilassa. Historian polkuja seuraten alueemme monipuolinen yritystoiminta kasvaa ja kehittyy hyödyntäen ja omaksuen ennakkoluulottomasti aikansa uutta teknologiaa.

Karkkila tunnetaan paikkakuntana, josta yritys löytää monipuolisen, kehittyvän ja kilpailukykyisen toimintaympäristön ja asukas saa meillä hyvän elämän avaimet. Kysyntälähtöinen yritystonttien tarjonta, työvoiman liikkumisen joustavuus, toimivat verkostot sekä edulliset asumisen vaihtoehdot tarjoavat yrityksille kokonaisuuden kannattavaan yritystoimintaan. Uusimaa Suomen nopeimmin kasvavana alueena mahdollistaa myös Karkkilan alueen kasvun.

Karkkilan keskeinen elinkeinopoliittinen vahvuustekijä on sijainti osana Uudenmaan metropolialuetta. Pääkaupunkiseudun taajamat, satamat ja Helsinki-Vantaan lentokentän saavutat tunnissa. Valtatie 2:n kautta pääset myös Porin satamaan, Hangon syväsataman löydät parin tunnin päästä. Pääväylämme Karkkilasta muille paikkakunnille on valtatie 2, joten sen edelleen kehittyminen kasvukäytävänä on keskeistä Karkkilan elinvoimaisuudelle.



Kaavio 1: Karkkilan sijainti ja liikenneyhteydet

## 1.2 Väestö

Karkkilan asukasluvun kehittyminen vuosina 2000 - 2015

Karkkilan väkiluku kasvoi vuodesta 2002 vuoteen 2010, jolloin asukasmäärän huippu oli 9 200 asukasta. Metalliteollisuudessa tapahtuneen työpaikkojen vähennyksen myötä v. 2013 asukasluvun kasvu pysähtyi ja laski hieman alle 9.000 asukkaan. Tavoitteena on saavuttaa jälleen tasainen väestökasvu ja 9.000 asukkaan määrä. Väestökasvu nähdään Karkkilassa yhtenä keskeisimmistä tekijöistä elinkeinoelämän menestymiselle ja paikkakunnan yleiselle elinvoimaisuudelle. Kasvutavoitteen saavuttamiseksi Karkkilassa panostetaan laadukkaaseen ja kilpailukykyiseen tonttitarjontaan, asukkaiden hyvään elämään ja kannattavan yritystoiminnan edellytysten turvaamiseen. Toimenpiteinä mm. positiivisen tunnettuuden lisääminen, hyvän tarjonnan säilyttäminen peruspalveluissa sekä innovatiiviset yhteistyömallit kaupungin, elinkeinoelämän ja kolmannen sektorin kesken.

Karkkilan tulomuuttajien profiilia tarkasteltaessa nähdään, että Karkkilaan muuttaa työikäisiä ja lapsiperheitä. Vuonna 2016 ensimmäisen 9 kk aikana muuttajien joukosta yli 64-vuotiaita on ollut 6 % muuttaneista ja alle 16-vuotiaita 19 %. Karkkilaan tuleva nettomuutto muodostuu pääosiltaan työikäisistä 75 %, minkä voidaan sanoa ilmentävän hyvin alueemme työmarkkinoiden dynamiikkaa.

## Asuntotarve

Karkkilassa on hyvät olosuhteet lisätä kannattavaa asuntotuotantoa Uudellemaalle muuttavan väestön asuntotarpeita vastaamaan. Asuntotuotantoa tarvitaan sekä omistus- ja vuokra-asunnoissa, pientaloissa ja kerros- sekä rivitaloissa. Uudella asuntotuotannolla turvataan muuttajille monipuolinen asumisympäristö ja yritystoiminnan vetovoimaisuus. Kun pystymme tarjoamaan ketterästi sekä vuokra- että omistusasuntoja, on myös yrityksillä paremmat rekrytointimahdollisuudet ja resurssit kasvulle. Pientalorakentamisen lisäksi Karkkilassa lisätään keskusta-asumista uusilla kerrostalokohteilla. Asumismuotoja on monipuolistettu 2000-luvun alusta alkaen ja tilausta rivi- ja kerrostalorakentamiselle on edelleen.

## 1.3 Ammatillinen koulutus

Karkkilan kaupunki kuuluu jäsenkuntana Länsi-Uudenmaan koulutuskuntayhtymä Luksiaan, joka vastaa alueemme ammatillisesta toisen asteen, aikuis- ja täydennyskoulutuksesta. Lähimmät ammattikorkeakoulut sijaitsevat Hyvinkäällä, Lohjalla, Helsingissä ja Espoossa. Toisen asteen opetusta tarjoaa Karkkilan lukio, joka on valtakunnallisessa vertailussa sijoittunut hyvin, ja usein myös 100 parhaan lukion joukkoon. Toisen asteen opetuksen ja ammatillisen jatkokoulutuksen mahdollisuuksia kartoitetaan tulevalla elinkeino-ohjelmakaudella, tavoitteena lisätä jatko-opiskelua tukevia toimenpiteitä ja koulutuspalveluiden tarjontaa alueellamme.

## 1.4. Työllisyys ja työpaikkaomavaraisuus

Vuoden 2008 rahoituskriisistä alkanut maailmanlaajuinen talouden taantuma tuntui myös vientivetoisessa Karkkilan kone- ja metalliteollisuudessa. Vuoteen 2016 mennessä tilanne teollisuudessa on vakiintunut. Työttömyysasteemme oli 11,2 % syyskuussa 2016, koko Uudenmaan alueen työttömyysasteen ollessa 11,7 %. Yritystoimipaikkojen lukumäärissä on ollut hienoista kasvua vuoden 2011 jälkeen.

	2010	2011	2012	2013	2014	2015
**Työvoima	4423	4413	4340	4309	4340	4309
**Työlliset	4031	4036	3937	3754	3753	3749
*Yritystoimipaikat	633	618	623	657	651	
*Karkkilan työpaikat	3459	3484	3358	3030		
Työpaikkaomavaraisuus	86 %	86 %	85 %	81 %		
**Työttömyysaste	8,8	8,5	9,3	12,9	12,3	12,3

*Kaavio 6: Yritystoimipaikat, työllisyys ja työpaikkaomavaraisuus, lähde \*Tilastokeskus, \*\*Uudenmaan ELY-keskus työnvälitystilasto.*

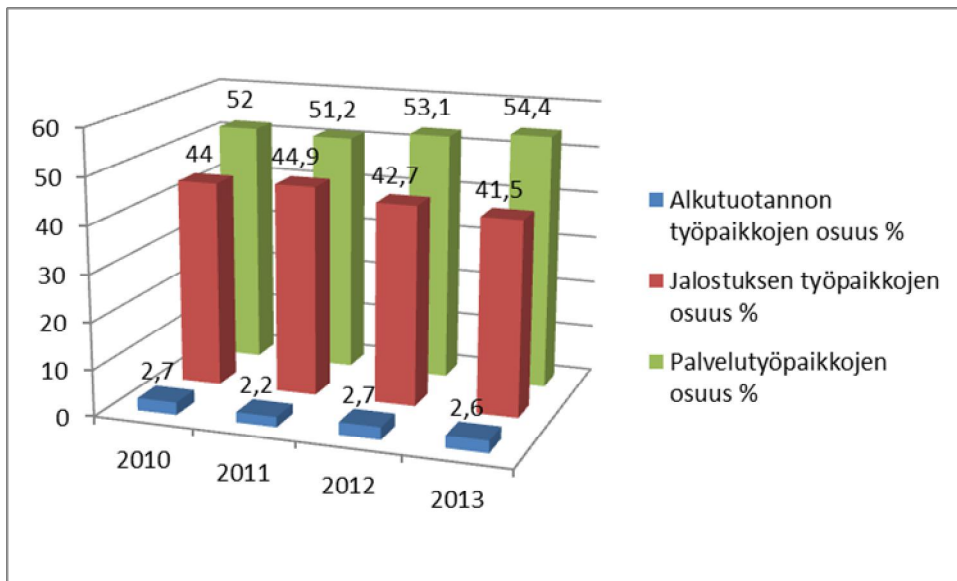
Karkkilan työpaikkaomavaraisuus on edelleen Länsi-Uudenmaan alueen korkeimpia ja poikkeaa edukseen myös useimmista muista pääkaupunkiseudun kehyskunnista. Karkkilassa paitsi eletään ja asutaan, tehdään myös töitä. Tavoitteemme mukaisesti työpaikkaomavaraisuutta pyritään ylläpitämään ja kasvattamaan. Elinkeinorakennetta monipuolistamalla tavoitellaan työllistävyyttä erityisesti palvelujen, matkailun ja kaupan aloille. Samalla toimivien yritysten toimintamahdollisuuksia kehitetään mm. turvaamalla osaavan työvoiman saatavuus, parantamalla liikenneyhteyksiä ja varmistamalla laajentumisen mahdollisuuksia.

### 1.5 Elinkeinorakenne

Verrattuna moniin muihin pääkaupunkiseudun kehyskuntiin on Karkkila erityisen teollistunut paikkakunta. Högforsin ruukki kehittyi 1800-luvulla maamme suurimmaksi valimoksi. tällä hetkellä korkealle jalostettu teknologiateollisuus muodostaa Karkkilan yritystoiminnan selkärangan. Paikkakunnalle on muodostunut sen kokoon nähden ainutlaatuinen modernin teknologiateollisuuden keskittymä suurista toimittajista kymmeneen alihankintayrityksiin, tarjoten palvelua ja osaamista yksittäisistä komponenteista vaativiin tuotannon kokonaisuuksiin. Myös elintarviketeollisuus ja bioala ovat Karkkilassa hyvin edustettuina.

Palvelun ja kaupan toiminnot sijoittuvat Karkkilassa kahteen keskukseen: varsinaiseen ydinkeskustaan torin läheisyyteen sekä valtatie kahden tuntumaan. Erikoistavarakauppa keskittyy ydinkeskustan alueelle ja neliömäärältään suurempi päivittäistavarakauppa sekä tilaa vaativa kauppa valtatie kahden ja teollisuusalueiden läheisyyteen. Kaupan ja palvelujen kasvu on paljolti riippuvainen sekä asukasluvun kasvusta että ostokäyttäytymisestä. Uutta kasvua odotetaan syntyvän erityisesti palveluliiketoimintaan ja matkailuelinkeinoihin.

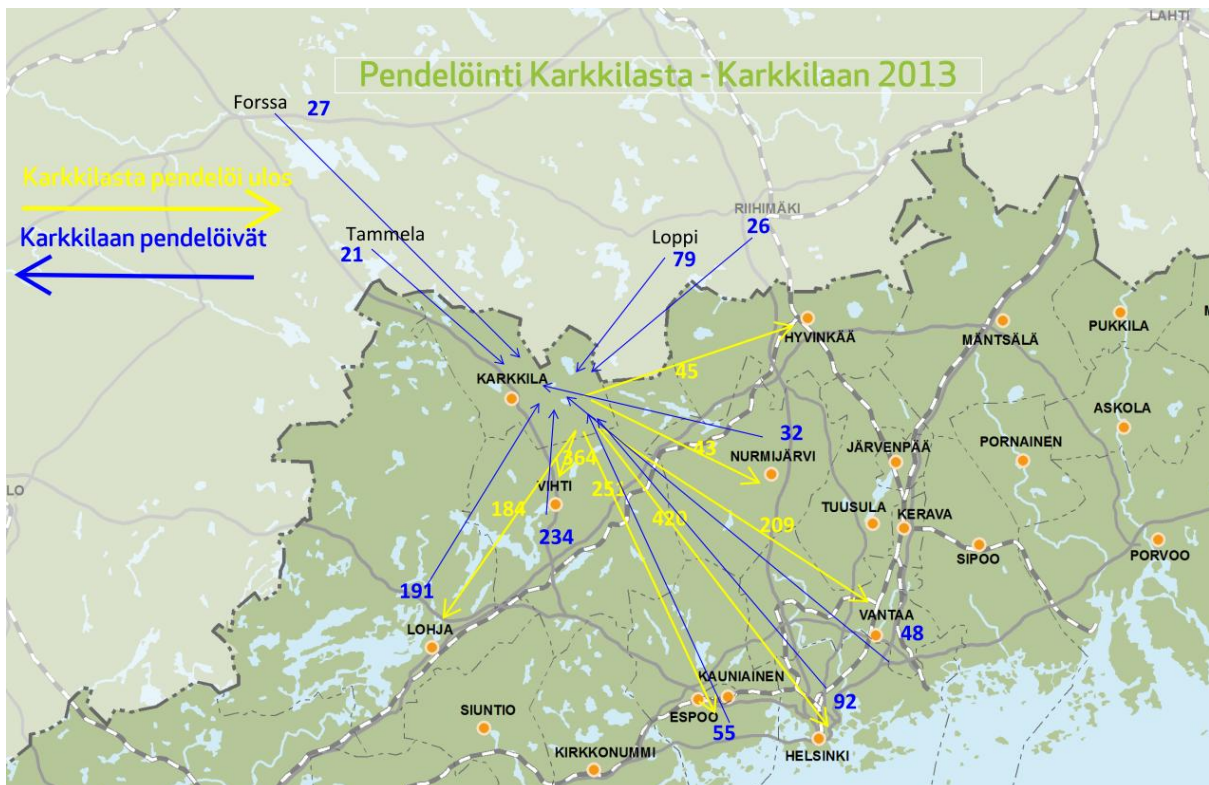
Alkutuotannon osuus Karkkilan elinkeinorakenteessa on tyypillinen, parin prosentin luokkaa. Maatilat ovat erikoistuneet ja Karkkilassa sijaitsee kunniamainintojakin saaneita luomutiloja, jotka pystyvät toiminnassaan hyvin hyödyntämään pääkaupunkiseudun läheisyyden ja kasvavat markkinat.



Kaavio 9: Elinkeinorakenne 2010 – 2013, lähde Tilastokeskus

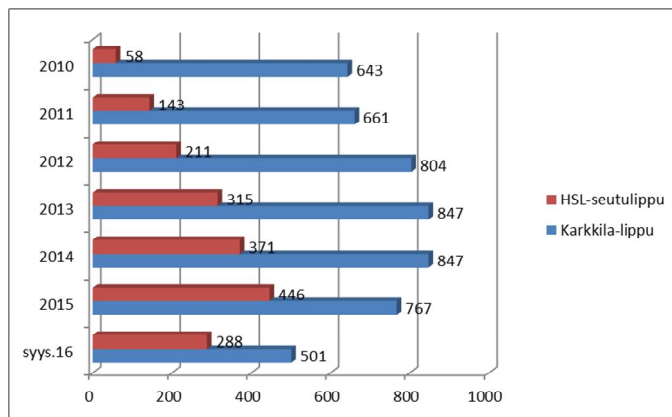
### 1.6 Pendelöinti

Kuten muillekin Uudenmaan metropolialueen kunnille, on myös Karkkilalle tyypillistä työvoiman suuri liikkuvuus, pendelöinti. Keskeinen sijainti ja hyvä työpaikkatarjonta koko eteläisen Suomen alueella luo mahdollisuuksia työvoiman liikkuvuudelle moneen suuntaan.



### 1.7 Joukkoliikenne 2016 – 2020

Työmatkaliikenne on ilmiönä merkittävä ja tyypillistä suurten kaupunkiseutujen vaikutusalueilla. Liikennöinnin sujuvuuden varmistamiseksi valtatie 2:n välityskykyä ja turvallisuutta kehitetään edelleen ja sen roolia kasvukäytävänä on vahvistettava. Joukkoliikenteen toimivuus ja helppous on avainasemassa työvoiman liikkuvuudelle. Karkkilan ja pääkaupunkiseudun väliä kulkevan työvoiman liikkuvuutta tuetaan Karkkila-työmatkalipulla. Linja-autovuorojen palvelutaso Karkkilan ja Helsingin välillä on pikavuoroilla houkutteleva vaihtoehto ja vakiovuoroillakin keskitasolla. Joukkoliikenne siirtyy valtion ja kuntien tukemasta reittivuoroliikenteestä markkinointiehtoiseksi liikenteeksi vuoteen 2019 mennessä. Nykyiset voimassa olevat joukkoliikenteen osto- ja reittiliikennesopimukset päättyvät asteittain siirtymäajan sopimuksissa sovittuja määräaikoja noudattaen. Liikennevirastossa valmisteilla olevan uuden Liikennekaari-asetuksen odotetaan selkiyttävän nykyisiä joukkoliikenteen järjestämismalleja. Tavoitteena on saada ruuhkaisille valtavyölylle ja kaupunkiseuduille hyvät ja toimivat liikennevirrat, jossa joukkoliikenteen saatavuus olisi käyttäjille mahdollisimman helppoa ja houkutteleva vaihtoehto yksityisautoilulle.



Kaavio 16: Karkkilan kaupungin tukemien Karkkila-työmatkalipun ja HSL -alueen liityntälippujen myynnin kappalemäärät v. 2010 – 2016

### 1.8 Kehittyvät toimintaympäristöt

Kaupungin tavoitteellisen maapolitiikan ja kaavoituksen avulla pyrimme tarjoamaan yrityslähtöisen ja yritysten tarpeisiin vastaavan yritys ympäristön.

#### Kaupunkialueet

Kaupunkikeskustan rakennetta tiivistämällä luodaan edellytykset kaupan ja palveluiden menestymiselle. Karkkilan taajama-aste on korkea, 87 %. Keskustan alueella on tarjolla monipuolista toimisto- ja liiketilaa. Kivijalkakaupalla on Karkkilassa pitkät perinteet, erialojen erikoisliikkeitä on keskustan alueella noin 50. Karkkilan erikois- ja palvelualan liikkeet tarjoavat korkealaatuista, henkilökohtaista ja joustavaa palvelua, jota ei suurista kauppakeskuksista välttämättä enää löydy.

#### Pitkälän, Keskinummen ja Metsämaan yritysalueet

Karkkilan teollisuusalueet sijaitsevat Pitkälän kaupunginosa 9, Keskinummen kaupunginosa 12 ja Metsämaan kaupunginosa 15 alueilla. Keskustan taajama-alueella sijaitsee Oy Högfors-Ruukki Ab:n perinteinen ruukkialue. Pitkälän teollisuusalue rakentui vuosina 1990 - 2010. Näiden teollisuustilojen tullessa täyteen on yritysalue laajentunut valtatie 2:n toiselle puolelle Keskinummen ja Metsämaan alueille. Pitkälän teollisuusalueella on noin 50 yritystonttia, ja alue on lähes täyteen rakennettu. Keskinummen yritysalueella on vapaana monikäyttöisiä ja edullisia yritystontteja. Metsämaan yritysalue käsittää 11 hehtaarin kokonsuuden valtatie kahden varrella Keskinummen yritysalueesta kilometrin verran Helsingin suuntaan, alue on vapaana ja soveltuu erinomaisesti mm. logistiikan tarpeisiin. Högfors-Ruukin, Pitkälän ja Keskinummen yritysalueilla sijaitsee suurin osa Karkkilan työpaikoista.





*Edessä Pitkälän teollisuusalue Yrittäjätien varrella, valtatie kahden vasemmalla puolella Karkkilan suunnasta tultaessa Keskinummi ja Metsämaa.*



*Kaupunkikeskustaa, kaupunginosa 1 Anttila, kuva Karkkilan kaupunki v. 2012*

## 2. Merkittävimmät muutokset yritysten toimintaympäristössä

Elinkeino-ohjelmassa asetettavien tavoitteiden taustaksi on pyritty tunnistamaan tulevien vuosien merkittävimpiä muutoksia, jotka vaikuttavat Karkkilassa toimivien yritysten toimintaympäristöön ja kehitysnäkyymiin. Keskeisimmät oletetut muutokset ovat:

### 1. Globalisaatio

- Ø yritysten verkostoituminen sekä kotimaassa että kansainvälisesti
- Ø työvoiman liikkuvuus: maahanmuutto ja maastamuutto
- Ø kilpailu ns. halvan työvoiman maiden kanssa
- Ø know-how ratkaisee, tuotantoprosessien jatkuva kehittäminen
- Ø digitalisaation hyödyntämisen lisääminen ja soveltaminen yritystoimintaan

### 2. Väestön ikääntyminen

- Ø uusia yrittämisen mahdollisuuksia
- Ø työvoiman eläköityminen
- Ø sukupolvenvaihdokset edistävät yritystoiminnan kehittämistä ja palvelutarjonnan nykyaikaistamista, sukupolven vaihdokset vähenevät, kun ikäryhmät pienenevät
- Ø muutokset ikäihmisten asumismuodoissa lisäävät keskustan asumispalvelujen tarvetta ja lisäävät pientalokohteiden tarjontaa lapsiperheille

### 3. Digitalisaation tuomat muutokset ostokäyttäytymisessä

- Ø kaupan saavutettavuuden ja jakelun monikanavaisuus
- Ø kuluttajien odotusten muutokset, asiakkaiden toimintakyvyn ylläpito
- Ø verkkokaupan merkitys, verkko-ostaminen on lisääntyvää todellisuutta
- Ø "diginatiivien" kulutustottumukset, potentiaalisia asiakkaita, selvä kasvusegmentti
- Ø automatisaatio ja robotiikka
- Ø etäkoulutus, etätyö,
- Ø asiakaskokemuksen muutos, verkko- ja mobiilimarkkinointi, nuorison ostotottumukset

### 4. Julkisen palvelutuotannon rakenteiden muuttuminen

- Ø kunnan palveluverkon muutokset ja muutokset kuntarakenteessa
- Ø korkeatasoinen, turvallinen tieverkosto
- Ø maakuntauudistus, hankintalain uudistus
- Ø valinnanvapaus palvelujen käyttäjillä
- Ø sähköinen asiointi

### 5. Uusien toimialojen vahvistuminen

- Ø taiteet, viihde ja virkistys, monipuolisuus on rikkaus
- Ø liikunta, omaehtoinen liikkuminen ja sen oheistoiminnat
- Ø elämykset, kokemukset
- Ø lisätty todellisuus, peliteollisuus
- Ø matkailu
- Ø terveys- ja hyvinvointipalvelut

### 6. Osaavan työvoiman saatavuus

- Ø teollisuudenalan ammattien vetovoima
- Ø hoiva-alan ammattien ja työllistävyyden vetovoima
- Ø koulutuksen saavutettavuus, opetuksen dynaamisuus
- Ø yritysten välinen kilpailu työvoimasta heikentää alueen elinvoimaa

### 7. Lainsäädäntö

- Ø elinkeinoelämän liiallinen sääntely
- Ø yritysten kilpailukykyyn vaikuttava lainsäädäntö murroksessa

### 3. Näitä muutostekijöitä hyödynnämme

1. Verkostoituminen
  - Ø kansainvälinen osaaminen, know how
  - Ø julkisen ja yksityisen sektorin kumppanuussopimukset
  - Ø edunvalvonnan painoarvo lisääntyy
2. Ikääntyvän väestön ostovoima
  - Ø yritystoiminnan tuote- ja palveluinnovaatiot
  - Ø palvelu- ja ostotarpeiden muutokset
  - Ø alueella on tarjolla edullista toimitilaa ikäihmisten palvelujen tuottamiseen
3. Palvelukysynnän muutokset
  - Ø teollisuuden palvelutoimintojen kysyntä
  - Ø ydin- ja tukipalvelujen erottuminen
  - Ø hoivapalvelut, matkailupalvelut, viihdeteollisuus
4. Yrityslähtöinen toimintatapa
  - Ø jämät ja luotettavat kuntaorganisaation prosessit, ketterä päätöksenteko
  - Ø aktiivinen kontaktointi
  - Ø asiakkuusajattelu
  - Ø kumppanuudet
  - Ø koulutuksen painoarvo
  - Ø Lean -prosessien hyödyntäminen
5. Ostokäyttäytymisen muutokset
  - Ø uusia palvelukonsepteja
  - Ø muutokset kulutuskäyttäytymisessä
  - Ø ostamisen monikanavaisuus, verkkokauppa
  - Ø nuorison ostotottumukset
6. Digitalisaatio
  - Ø sosiaalinen media
  - Ø viestinnän vahvistaminen, nopeutuminen
  - Ø osto- ja palveluprosessit verkkoon

### 4. Näihin muutostekijöihin varaudumme

1. Osaavan työvoiman saatavuus
  - Ø eläköityminen Karkkilan elinkeinorakenteelle tärkeillä toimialoilla
  - Ø työvoiman kysyntä ja tarjonta eivät kohtaa
  - Ø koulutustarjonnan vetovoimaisuus ja saavutettavuus
  - Ø oppilaitosten ja elinkeinoelämän yhteistyön lisääminen
  - Ø työpaikkojen vetovoiman ja alueen kilpailukyvyyn ylläpitäminen
2. Kilpailukyvyyn säilyttäminen
  - Ø vetovoimaisuus ja yritysten pitovoima
  - Ø julkisen palvelutarjonnan hinnoittelupolitiikka
  - Ø kuntarakenteen muutokset
  - Ø ketteryys ja nopeus päätöksenteossa
  - Ø sopivien työpaikkojen lisääminen toimialoille myös perheiden sijoittumisen näkökulmasta
3. Yritysten toimintaedellytykset
  - Ø kaavoitus
  - Ø lainsäädäntö
  - Ø palveluverkko

## 5. Karkkila-swot, elinkeinojen kehityksen vahvuudet, heikkoudet, mahdollisuudet ja uhat

<p>Karkkilan elinkeinojen kehittämisen voimatekijät</p> <ul style="list-style-type: none"> <li>• Pitkä teollinen perinne, metalliteollisuuden osaamiskeskittymä, teollisuuden työpaikat, monipuolista, globaalien tason osaamista tuotanto- ja palvelualoilla</li> <li>• Sijainti, pääkaupunkiseudun läheisyys</li> <li>• Nopea ja asiantunteva päätöksenteko, suorat kontaktit päättäjiin ja virkamiesportaaseen</li> <li>• Osaava, ahkera ja joustava työvoima</li> <li>• Luonto, ympäristöarvot, harjut, järvet, joet</li> <li>• Edullinen asuminen ja hyvä tonttitarjonta</li> <li>• Edulliset yritystoiminnan tontit ja toimitilat</li> </ul>	<p>Karkkilan elinkeinokehityksen estäjät</p> <ul style="list-style-type: none"> <li>• Väestön alhainen koulutustaso, toisen asteen koulutustarjonta on vähäistä</li> <li>• Ajallinen etäisyys pääkaupunkiseudusta kasvaa, ajokaikta venyy usein liian pitkäksi</li> <li>• Majoituspaikkojen puute, vähäiset majoituspalvelut</li> <li>• Matkailuelinkeinojen niukkuus, kohteiden pieni tarjonta, matkailun tuotteiden ja koordinoinnin puute</li> <li>• Imago, kuntamaine</li> <li>• Naisvaltaisia työpaikkoja tarjolla niukasti</li> </ul>
<p>Toimialojen kehitysmahdollisuudet</p> <ul style="list-style-type: none"> <li>• Lukion erikoistuminen, toisen asteen koulutustarjonnan monipuolistaminen, yritys yhteistyö ammatillisessa koulutuksessa</li> <li>• Vapaata toimitilaa, tyhjien liiketilöiden monipuolinen hyödyntäminen</li> <li>• Määrätietoinen ja suunnitelmallinen kaavoitus- ja tonttipolitiikka, yhteinen tahtotila alueen kehittämisessä. Ympäristö ja ilmapiiri ovat kasvulle suotuisia.</li> <li>• Toimintojen säilyttäminen terveen talouden pohjalta</li> <li>• Pääkaupunkiseudun kalleus / Karkkilan alueen kilpailukykyinen hintataso ja tarjonta</li> <li>• Terveys-, hyvinvointi- ja hoivapalvelujen kysynnän kasvu</li> </ul>	<p>Toimialariippumattomat muutosvoimat, uhat</p> <ul style="list-style-type: none"> <li>• Kuntaliitokset, kuntaliitosten mukanaan tuomat muutokset, ihmisten paikkakuntaidentiteetti katoaa, päätävävallan karkaaminen etäämmälle</li> <li>• Sote-uudistuksen tuomat muutokset kunta-talouteen</li> <li>• Maakuntahallinnossa päätöksen teko etäännyy</li> <li>• Ei pysytä maailman trendien vauhdissa, vanhentuneet menetelmät estävät taloudellista kasvua</li> <li>• Liikenne ja infrastruktuuri eivät kehity</li> <li>• Yksipuolinen elinkeinorakenne ja sen herkkyys suhdannevaihteluille, työssäkäyntialueiden kehittymisen pysähtyminen</li> <li>• Työpaikkojen väheneminen tietyillä toimialoilla</li> </ul>

## Vuonna 2020

Karkkila on Uudenmaan yrittäjäystävällisin  
kaupunki  
- kehittyvä, elinvoimainen ja ajanmukainen.



## 6. Elinkeinojen kehittämisen toimintamalli

Karkkilan kaupungin elinkeinojen ja työllisyyden koordinointi on kaupunginhallituksen päätösvalan alaista toimintaa. Kehittämishankkeita käynnistetään tarvittaessa. Päivittäiseen toimintaan kuuluu tiivis yhteistyö kaupunkiorganisaation muiden toimialojen kanssa. Karkkilan kaupungin tuottamia elinkeino- ja työllisyyspalveluja täydentämään hyödynnetään yhteistyökumppaneiden ja -verkostojen tuottamia asiantuntijapalveluita. Keskeisten yhteistyökumppaneiden työnjako on seuraava:

### Karkkilan kaupunki

- strateginen suunnittelu ja resurssien ohjaus
- elinkeino-ohjelman toteuttaminen
- koordinointi
  - toimialat ja muut kunnan yksiköt
  - seudulliset, alueelliset ja valtakunnalliset yritysten kehittämis- ja elinkeinopalveluja tuottavat yhteistyökumppanit
  - yritykset ja yritysten sidosryhmät
- edunvalvonta ja yhteistoiminta verkostoissa
- yritysyhteistyö, kouluyhteistyö
- työllisyysasiat, työvoiman saatavuus
- sijoittumispalvelut, tontit ja toimitilat
- joukkoliikenne, joukkoliikenteen seudullinen yhteistyö
- viestintä
- kaupungin markkinointi (yleismarkkinointi, asumisen markkinointi, yritysmarkkinointi, matkailumarkkinointi)

### Keski-Uudenmaan Kehittämiskeskus Oy KEUKE

- toimivien yritysten neuvonta- ja kehittämispalvelut
- yrityshankkeet
- yrityskoulutukset ja verkottumistapahtumat
- Yritystulkki-portaali

### Keski-Uudenmaan Uusyrittäjäkeskus ry

- aloittavien yritysten neuvonta
- starttirahalausunnot
- sukupolvenvaihdokset
- asiantuntijaverkosto aloittaville yrityksille

### Ykkösakseli ry

- Leader-rahoitus mikroyritysten kehittämis- ja investointihankkeisiin
- hankeneuvonta

### Länsi-Uudenmaan koulutuskuntayhtymä Luksia

- osaavan työvoiman koulutustarjonta

### Te-toimisto

- työllisyyspalvelut

### Länsi-Uudenmaan Yrityskummit ry

- yritysten mentorointi

## 7. Merkittävimmät kehittämisalueet ja -hankkeet 2017 - 2020

Elinkeino-ohjelmassa on viisi päätavoitetta, joiden saavuttamiseksi toteutamme kehittämistoimenpiteitä sidosryhmien kanssa yhteistyönä. Nämä päätavoitteet ovat:

1. Positiivinen maine ja vetovoimainen kaupunki
2. Kilpailukykyinen ja joustava yritys-elämän toimintaympäristö, kärkitoimialojen vahvistaminen:
  - teollisuuden kilpailukyvyn turvaaminen ja parantaminen
  - kaupan, palvelualojen ja matkailuelinkeinojen kehittäminen
3. Työllisyyden hoito, osaavan työvoiman ja koulutuksen saatavuuden varmistaminen
4. Kaupunkikeskustan tiivistäminen ja ajanmukaistaminen
5. Verkottumisen mahdollisuuksien kasvattaminen

### 7.1 Positiivinen maine ja vetovoimainen kaupunki

Toimenpide	Aikataulutus	Mittari	Vastuutaho
Positiivisen kuntamaineen vahvistaminen ja kaupungin vetovoiman lisääminen. Palveluja ja tapahtumia tuotetaan asiakaslähtöisesti yhdessä kaupungin, yritysten ja kolmannen sektorin kanssa.	jatkuvaa	kunnan elinvoima- ja vetovoimatutkimukset	koko organisaatio
Suunnitelmallista viestintää Hyviä Uutisia Karkkilasta – teemalla. Viestintäsuunnitelman toteuttaminen.	jatkuvaa	verkkosivujen kävijämäärät, sosiaalisen median seuraajat, viestinnän vaikuttavuuden seuranta	koko organisaatio
Tavoitteellinen tonttimyynti ja kilpailukykyinen, monipuolinen asumisen tarjonta. Saatavilla myös vapaa-ajan tontteja. Myyntikohteet esillä viestinnässä.	jatkuvaa	myydyt tontit	tekninen toimiala
Tarjolla monipuolisia ja kilpailukykyisiä yritystoimitiloja. Toimitilojen tiedot esillä viestinnässä.	jatkuvaa	liikekiinteistöjen täyttöaste, keskustan elinvoimaluku.	elinkeinopalvelu

## 7.2 Kilpailukykyinen ja joustava yritys­elämän toimintaympäristö: teollisuuden kilpailuky­vyn turvaaminen ja parantaminen, matkailuelinkeinojen kehittäminen

Toimenpide	Aikataulutus	Mittari	Vastuutaho
Laadukkaat neuvonta- ja kehittämispalvelut yrityksille	jatkuvaa	asiakastyytyväisyyskyselyt	kaupunginhallitus
Kaupungin ja yritys­elämän yhteistyön kehittäminen	jatkuvaa	yhteistyömalleja käytössä	kaupunginhallitus
Yritys- ja asiakaslähtöiset toimintatavat.	jatkuvaa	asiakaslähtöinen palvelukonsepti	koko organisaatio
Tarjolla monipuolista sekä yritys­onttti että valmista yritystoimitilaa tarvelähtöisesti, keskustan alueella ja yritysalueilla. Toimitilatarpeisiin vastataan ketterästi ja joustavasti.	jatkuvaa	toimitilojen täyttöaste, keskustan elinvoimaluku, myydyt/vuokratut yritystontit	kaupunginhallitus, tekninen toimiala
Matkailualan kehittämistoimenpiteiden käynnistäminen	v. 2017 -	matkailijoiden kävijämäärät	kaupunginhallitus, sivistystoimiala, tekninen toimiala
Joukkoliikenteen ja toimivien liikenneyhteyksien kehittäminen, valtatie kahden palvelutason kehittäminen. Seudullisen yhteistyön lisääminen joukkoliikennepalveluissa.	v. 2019 mennessä	linja-autovuorojen määrä arki- ja viikonloppuliikenteessä	kaupunginhallitus
Toimivat tietoliikenneyhteydet	jatkuvaa	digitaalisten palvelujen käytettävyys	hallintopalvelut, tekninen toimiala

## 7.3 Osaavan työvoiman saatavuuden varmistaminen

Toimenpide	Aikataulutus	Mittari	Vastuutaho
Yritysten, koulun ja oppilaitosten yhteistyön tiivistäminen	jatkuvaa	yhteistoimintakäytäntöjä vuositasolla	elinkeinopalvelu, koulut, työllisyyskoordinaattori
Alueellisen yhteistyön kehittäminen eri toimijoiden kesken	jatkuvaa	yhteistyömalleja käytössä	elinkeinopalvelu, työllisyyskoordinaattori
Teollisuuden innovatiiviset oppimisympäristöt	jatkuvaa		elinkeinopalvelut, Teknologiateollisuus ry, Luksia
Ammatillisen aikuiskoulutuksen saatavuus Karkkilassa, koulutustarjonnan kehittäminen ja ylläpitäminen.	jatkuvaa	jatkokoulutuspaikkojen lukumäärä	Sivistystoimiala
Rekrytointimarkkinoinnin konsepti	v. 2017 -	konsepti käytössä	hallintopalvelut
Yrittäjänäisten yritystoiminnan kasvumahdollisuuksien edistäminen.	v. 2017 -	naisvaltaisten yritystoimipaikkojen kasvu	Keuke, elinkeinopalvelu



#### 7.4 Kaupunkikeskustan tiivistäminen ja ajanmukaistaminen

Toimenpide	Aikataulutus	Mittari	Vastuutaho
Asuntotuotannon lisäämiseen kannustavien toimenpiteiden käynnistäminen	2017 -	uusien asuntojen määrä	kaupunginhallitus
Kaupunkikehittämiseen liittyvien toimijoiden yhteistyön vahvistaminen	2017 -	yhteistoimintamallit vuositasolla	elinkeinopalvelu
Keskustan miljöörparannuksen suunnittelu ja toteuttaminen	2017 -	perusparannuskohteiden määrä vuositasolla	tekninen toimiala
Asemakaavojen uudistaminen ja toteuttaminen	jatkuvaa	uusia asemakaavoja vuositasolla	kaupunginhallitus
Keskusta-alueen palvelutarjonnan kilpailukykyyn vahvistaminen, uusien toimialojen ja toimijoiden kannattavuuden tukeminen	2017 -	yrittäjien ja toimialojen lukumäärä	elinkeinopalvelu

#### 7.5 Verkottumisen mahdollisuuksien kasvattaminen, digitalisaatio

Toimenpide	Aikataulutus	Mittari	Vastuutaho
Kansainvälisyyden ja kansainvälisen yhteistyön lisääminen	2017 -	kansainvälisiä toimenpiteitä kaupungin toiminnassa	hallintopalvelut kaupunginhallitus
Edunvalvonta kansallisesti	jatkuvaa	edunvalvontapalveluja käytössä	kaupunginhallitus
Digitalisaation hyödyntäminen kaupungin palveluissa	jatkuvaa	verkkopalvelujen tarjonnan ja viestinnän kanavien kehittäminen	kaupunginhallitus



Hyvää yritystoimintaa  
Karkkilassa



## Hyviä Uutisia Karkkilasta!

Karkkilan kaupunki  
Valtatie 26 B, PL 50 03600 Karkkila  
Puhelin 09 4258 3600  
Palvelupiste Serveri 09 4258 3755

[www.karkkila.fi](http://www.karkkila.fi) - Yrittäminen