

HANKEKUVAUS

13.5.2020

- Naapurien ja osallisten kuuleminen

Muistutus pyydetään toimitamaan viimeistään 27.5.2020 klo 15.00 osoitteeseen:

kirjaamo@karkkila.fi

tai

Karkkilan kaupunki
PL 50
03601 Karkkila

*Karkkilan kaupunki
Kaupunkikehitys
Kaavoituksen toimiala
Kaavoituspäällikkö*

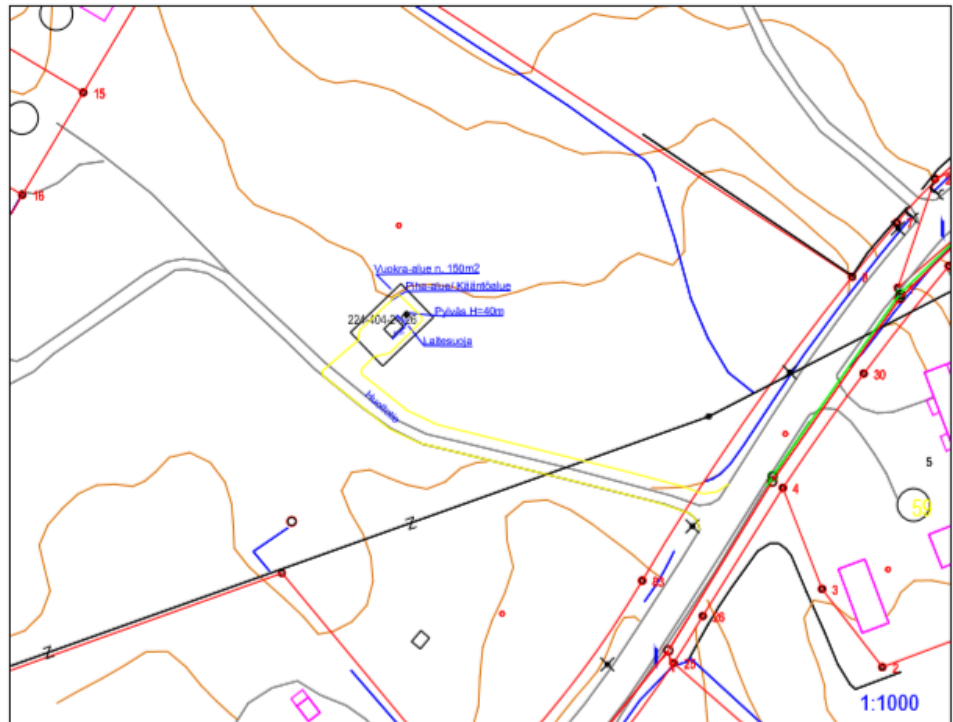
SUUNNITTELUTARVERATKAISU ja poikkeaminen osayleiskaavasta

HANKESELOSTUS 11.5.2020: Vanhan Turuntien Matkaviestintukiasema, masto ja laitetila

Hakemuksen sisältö

Elisa Oyj (Y: 0116510-6) hakee lupaa 2G, 3G, 4G -antennien matkaviestintukiaseman, 40m maston ja 8,5m², I krs laitetalan rakentamiseen vuokraamalleen 150m² määräalalle kaupungin omistamalla tilalla Karkki 224-404-2-126.

Saanto: Kiinteistöpäällikön vuokrauspäätös (10 vuotta) 13.2.2020 §9 ja vuokraoikeuden lainvoimaisuustodistus 14.4.2020.



Hakijan perustelut

Lähialueella ei ole ET-alueita, joihin tukiaseman voisi asemakaavan mukaisesti sijoittaa. Tukiasema tarvitaan tuottamaan lähialueelle laadukkaat matkaviestinpalvelut, koska alueella on tarvetta täydentää tukiasemaverkkoa. Uusi tukiasema parantaa alueella kuuluvuutta ja erityisesti verkon kapasiteettia. Alueella ei ole rakennuksia tai muita rakenteita, jotka soveltuisivat antennien kiinnitysalustaksi. Lähimmistä muista tukiasemista ei pystytä lisäämään kuuluvuutta ja kapasiteettia alueelle.

Masto tulee näkymään maisemassa. Rakentamisaikana (1-2kk) lähiasukkaille aiheutuu jonkin verran melua ja haittaa lisäliikenteestä. Rakentamisen jälkeen tukiasemalla käydään noin 1-3 kertaa vuodessa.

Tukiaseman ja huoltotien kohdalta joudutaan kaatamaan puita. Tukiasema ja huoltotie on kuitenkin suunniteltu niin, että puita poistuisi mahdollisimman vähän.

Naapurien kuulemiset MRL 173§, MRA86§

Naapurit kuullaan kaupungin toimesta (mahdollisuus antaa kirjallinen muistutus): kuulutus ja tiedotuskirjeet.

Lausuntopyynnöt MRL 173§

Hankkeesta pyydetään lausunto Länsi-Uudenmaan museolta ja ELY-keskukselta. Länsi-Uudenmaan museo vastaa myös Museoviraston arkeologisen kulttuuriperinnön lausunnosta historiallisen kylätontin alueella.

Rakentamisrajoitus

Alue on oikeusvaikutteisen OYK 2014 selvitysalue, jolla on MRL 43§:n 2.mom mukainen rakentamisrajoitus. Alueella ei ole asemakaavaa. Koko OYK 2014:n asemakaavoittamaton alue on MRL 16§:n suunnittelutarvealuetta.

Suunnittelutarveratkaisun ja poikkeamisen kuvaus

Hankkeelle tarvitaan suunnittelutarveratkaisu ja poikkeaminen oikeusvaikutteisen osayleiskaavan MRL43§:n 2mom:in rakentamisrajoituksesta rakentaa ilman asemakaavaa selvitysalueella.

Rakennuspaikan valinta ja arviointi

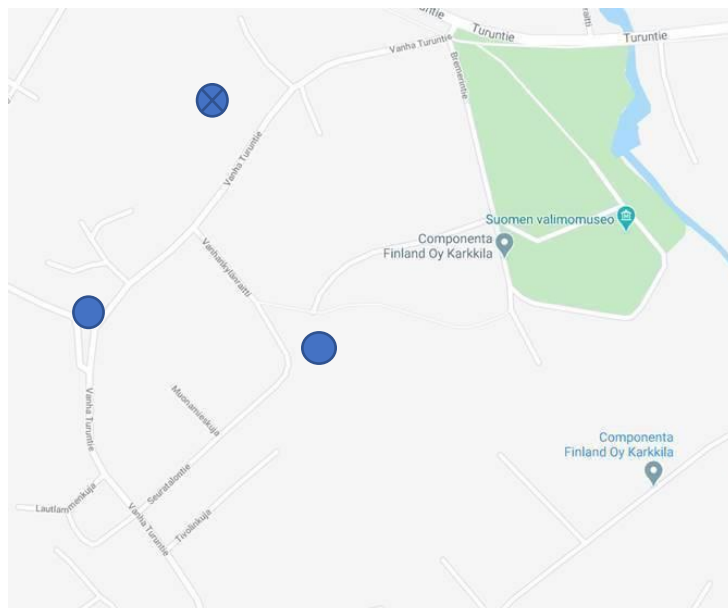
Elisa Oy:llä on tarve lisätä teleliikennekapasiteettia ja rakentaa linkkimasto alla näkyvällä alueella. Teleliikenteen sujuvuuden takaaminen edellytetään laissa sähköisen viestinnän palveluista ja lain mukaan kiinteistön omistajan on annettava paikka siihen tarvittaville rakennelmille. Vanhan Turuntien itäpuoli on Valtakunnallisesti arvokkaan rakennetun kulttuuriympäristön ydinaluetta, joten paikkaa etsittiin ensisijaisesti sen länsipuolelta.

Laki sähköisen viestinnän palveluista 229 §

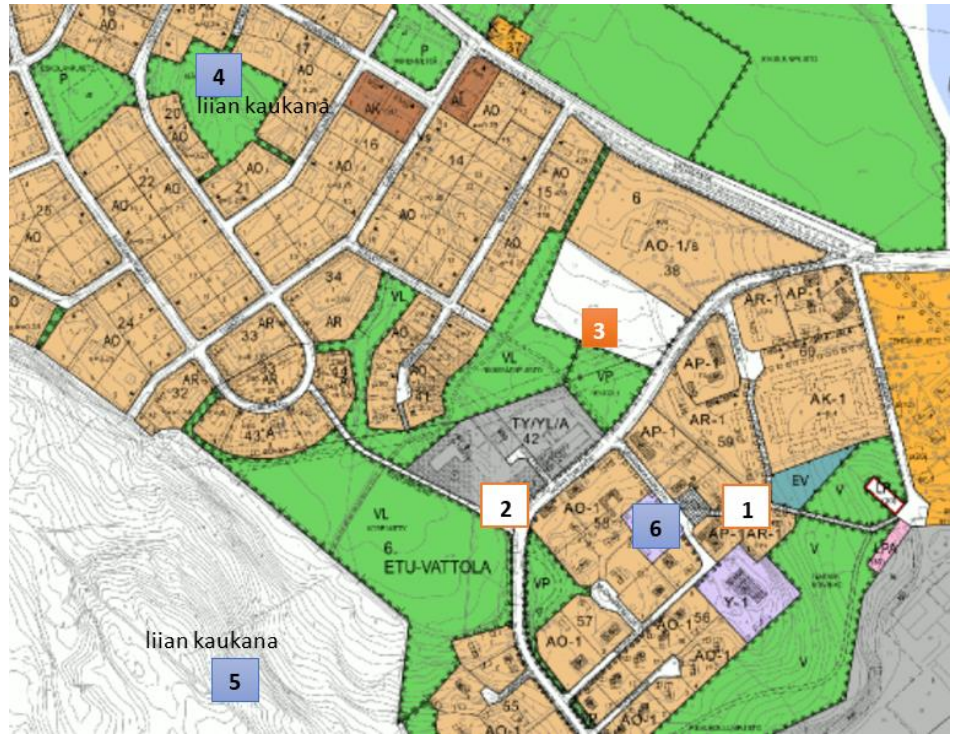
Teleyrityksen oikeus sijoittaa telekaapeli, tukiasema ja radiomasto

Teleyrityksellä on tässä luvussa säädettyin edellytyksin oikeus sijoittaa toisen omistamalle tai hallitsemalle alueelle yleisiä tietoliikenneyhteyksiä palveleva:

- 1) telekaapeli sekä siihen liittyvä laite, vähäinen rakennelma ja pylvä;;
- 2) matkaviestinverkon radiomasto tukiasemineen sekä niihin liittyvä laite, kaapeli ja vähäinen rakennelma;
- 3) matkaviestinverkon tukiasema sekä siihen liittyvä laite ja kaapeli.



Paikkavaihtoehtojen vertailu on Yhteenvetoliitteessä: Linkkimaston paikka ja vaikutukset. Muut kohteet olivat joko liian kaukana tai liian näkyvästi kulttuurihistoriallisessa miljöössä.



Valittu paikka

Rakennuspaikka sijaitsee rakentamattomalla alueella Vanhan kylän ja Vattolan välissä. Alue on ulkoilukäytössä.



Maisemavaikutus

Rakennuspaikka on lehtipuuvaltaista metsikköä, jossa on talvella 2020 tehty kaupungin toimesta raivaustöitä maisematyöluvalla LP-224-2019-00220 (kuulutus 8.10.2019) koskien Puistoalueen siistimistä, raivausta ja alueen lehtipuuston harventamista, os. Vanha Turuntie 5.

Puuston raivauksen yhteydessä myös alueen puistopolku on levennetty ja vahvistettu sepelillä.

Koska alueen puustoa on harvennettu, ei 8,5m² laitesuoja ja masto jää samalla tavalla puuston taakse, kuin alkuperäisessä sijoituspaikan valinnassa on arvioitu. **Laitesuojan ympärille istutetaan suojapuusto laitesuojan ja maston maisemoimiseksi.**



Näkymä Vanhalta Turuntieltä. Lehdettömään aikaan laitesuoja ja masto näkyvät selvemmin.



Alueen ulkoilupolun kunnostus ja metsän harvennus kaupungin toimesta 2020. Laitesuojan ympärille istutetaan suojapuusto.

Hankkeen vaikutusten arviointi

Matkaviestintukiaseman tarpeellisuudesta ja vaikutuksista on tehty yhteenveto, MRL132§:n ja MRA 64§:n mukainen selvitys sekä Elisalta pyydetty lisäselvitys. Selvitykset liitteinä:

1. YHTEENVETO: Teleliikenteen uuden linkkimaston paikka ja vaikutukset: Vanha Turuntie, Kaavoituspäällikkö 7.5.2020
2. Elisa, SELVITYS MRL132§ ja MRA 64§ 24.3.2020
3. Elisa, LISÄSELVITYS hakemukseen 17.4.2020

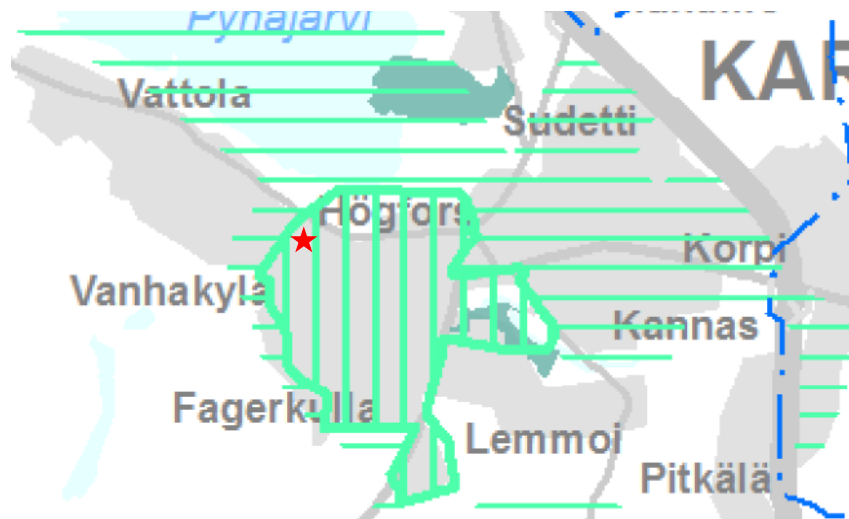
Teleliikenteen antennien pääkeilaa eli voimakkainta radiotaajuista säteilyä ei asennuksessa suunnata suoraan alaspäin eikä piholle. Teoreettisesti on kuitenkin laskettu tilanne, jossa pääkeila olisi suunnattu **päiväkodin** pihalle 60m:n päähän mastosta. Silloin kaikkien antennien (2G,3G,4G) yhdessä tuottama säteily olisi **alle 2% STUK:in säteilylle asettamasta raja-arvosta. Näin antennija ei tulla kuitenkaan asentamaan.** Oikein asennettuna säteily jää maanpinnalla alle 0,05%:iin STUK:n raja-arvosta.

40m korkean antennimaston radiotaajuisen säteilyn suojaetäisyys tulee täyteen jo maston korkeudessa ennen maan pintaa. Antennimastolla ei siis ole maanpinnalla suojavyöhykettä, joten hankkeen toteuttamisella ei ole nykyiseen tietämykseen perustuen säteilyvaikutusta ympäristön asukkaisiin tai toimintoihin. Säteilyvaikutusten arviointi ei ole myöskään varovaisuusperiaatteen mukaan tarpeellista.

Kaavoitustilanne

MAAKUNTAKAAVA

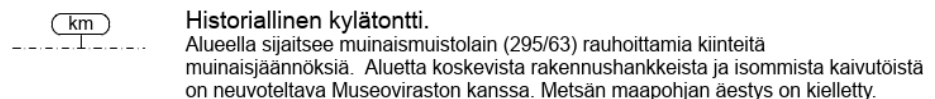
Rakennuspaikka sijaitsee Uudenmaan 4. vaihemaakuntakaavan keskustaajamien alueella. Lisäksi rakennuspaikka sijaitsee Valtakunnallisesti merkittävän kulttuurimaiseman (RKY) laidalla.



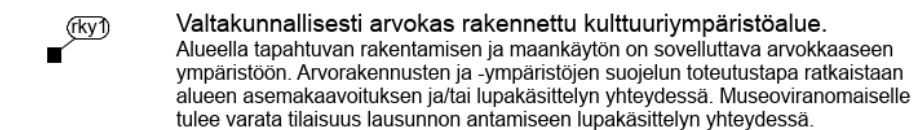
OSAYLEISKAAVA

Rakennuspaikka sijaitsee Karkkilan keskustaajaman ja kaakkoisosan oikeusvaikutteisen osayleiskaavan (10.4.2014) SE eli selvitysalueella. Koko OYK2014 alue on suunnittelutarvealuetta, joten asemakaavoittamattomalla alueella tarvitaan suunnittelutarveratkaisu.

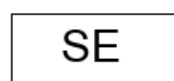
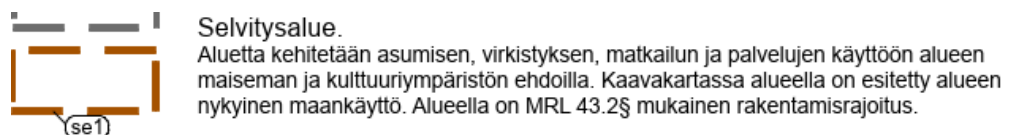
Alueella on km12: historiallinen kylätontti.



Rakennuspaikka on rky1 alueen reunassa.



Rakennuspaikka on se1 ja SE alueilla.



Selvitysalue.
Alueella on MRL 43.2§ mukainen rakentamisrajoitus.

Rakentaminen jatkosuunnittelualueilla.

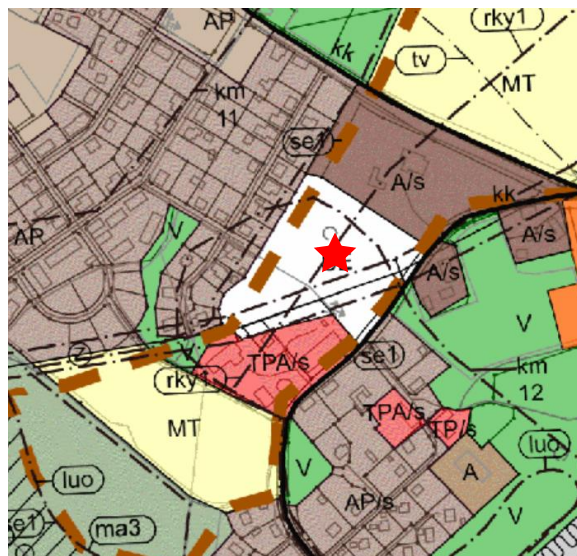
Teollisuuden laajemisalueilla Tres, TPres, selvitysalueella se-1, ja selvitysalueilla SE ja SE-1 on asemakaavoituksen pohjaksi tehtävä lisäselvityksiä ja mahdollisesti osayleiskaavan muutoksia. Alueille saa rakentaa vasta asemakaavan tai asemakaavan muutoksen valmistuttua.

SE alueelle ei saa rakentaa ilman asemakaavaa. Asemakaavan valmistumiseen kuluu kuitenkin useita vuosia, joten teleliikenteen ollessa kyseessä, poikkeuksen myöntämiseen on perusteita.

Lisäksi teleliikenteen linkkimasto ei ole pysyvä rakennus vaan rakennelma, jolle on tehty rakennuspaikan vuokrasopimus 10 vuodeksi. Rakennelman sijoittumista voidaan ennen vuokrasopimuksen uusimista tarkastella uudelleen, jos tarvealueelta löytyy sopivampi paikka.

Mastohankkeesta ei ole haittaa yleiskaavan toteuttamiselle koska:

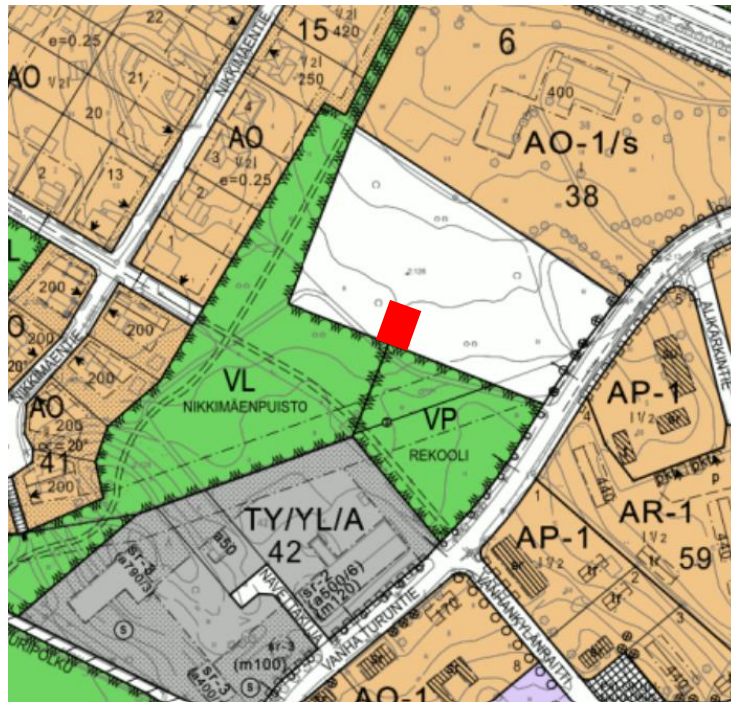
1. Joutomaana olevalla alueella ei ole kulttuurihistoriallisesti arvokasta rakennuskantaa, miljöötä, eikä maisemallisia arvoja. Voimalinja dominoi aluetta. Mastonäkymä maisemoidaan erityisesti Vanhalle Turuntiellepäin.
2. Maston 150m² tontilla ei ole suojavyöhykettä, joten se ei heikennä selvitysalueen kaavoittamista asumiseen ja virkistykseen.
3. Antennista ei tule raja-arvot ylittävää säteilyä maan päälle: säteilyarvot jäävät maanpäällä alle 0,1%:iin sallituista raja-arvoista.
4. Selvitysalueen asemakaavoituksessa voidaan huomioida maston maisemointi. Hyvin maisemoituna haettu rakennuspaikka muuttaa vain vähän alueen luonnetta.
5. Muut alueella antennimastolle esitetyt, jo asemakaavoitetut alueet ovat kulttuurihistoriallisesti arvokkaalla alueella paljon huonompia sijoituskohteita olemassa olevien rakennusten lähellä.
6. Linkkimaston sijaintia voidaan tarkastella uudelleen alueen kaavoituksessa, koska rakennuspaikan vuokrasopimus on tehty 10 vuodeksi.



ASEMAKAAVA

Alueella ei ole voimassa olevaa asemakaavaa. Alueelle on laadittu Bremerin pellon asemakaavamuutoksen ehdotus 20.12.2006, jonka KH on lähettänyt uudelleen valmisteluun. Haettu 150m² rakennuspaikka osuu kaavaehdotuksen omakotitontille. Kaavaehdotuksen omakotikortteli voidaan suunnitella niin, että maston ja omakotitonttien väliin jää viherkaista.

Rakennuspaikan ja selvitysalueen vieressä on Nikinmäen asemakaava 1994. Lähimmät aluevaraukset ovat VP puisto, VL lähivirkistysalue, Z voimalinja ja sen suojavaoähyke. Teleliikenteen linkkimasto ei haittaa näitä toimintoja.



MUU KAAVOITUS

Rakennuspaikka ja OYK2014:n selvitysalue on Kaavoitusohjelmassa 2020 osa Asemanrannan kaavarunkohanketta, jossa alueen käyttötarkoitus ja rakentamisen määrä tarkastellaan osana kokonaisuutta. Asemanrannan kaavarunkotyö on tarkoitus käynnistää vuoden 2020 aikana. Vasta sen vahvistuttua aloitetaan yksityiskohtaisten asemakaavojen laatiminen, joten alueen asemakaavan vahvistumiseen kuluu useita vuosia.

Matkaviestintukiasema ei haittaa alueen suunnittelua, koska aluetta hallitsee 110kV:n voimalinja ja tukiasema tulee sen viereen suojaetäisyyden päähän.

Kunnallistekninen valmius

1. Tukiasemalle rakennetaan tie Vanhalta Turuntieltä olemassa olevan polun kohdalle. Polku on levennetty ja kunnostettu puistotöiden yhteydessä kaupungin toimesta, joten tukiasema tarvitsee vain liittymän tähän ulkoilutiehen.
2. Matkaviestintukiasemat eivät tarvitse vettä- ja viemärintiä.

Yhdyskuntarakenne ja elinvoima

- Hankkeella ei ole vaikutuksia Karkkilan yhdyskuntarakenteeseen.
- Hyvin toimivat nettiyhteydet mahdollistavat asukkaille ja yrittäjille sujuvan etätönn sekä netin kautta saavutettavien palvelujen käyttö. Teleliikenneyhteyksien palvelutaso on olennainen osa pikkukaupunkien kykyä kilpailla asukkaiden ja yrittäjien sijoittumisesta.

LIITTEET:

1. Hakemus
2. Suunnitelmaesitys
3. Asemapiirustus
4. Julkisivupiirustus
5. YHTEENVETO Teleliikenteen uuden linkkimaston paikka ja vaikutukset: Vanha Turuntie, Kaavoituspäällikkö 7.5.2020
6. Elisa, SELVITYS 64§ 24.3.2020
7. Elisa, LISÄSELVITYS hakemukseen 17.4.2020

VALMISTELU JA LISÄTIETOJA:

11.5.2020

Karkkilan kaupunki

Kaavoituspäällikkö Mariitta Vuorenpää

etunimi.sukunimi@karkkila.fi