

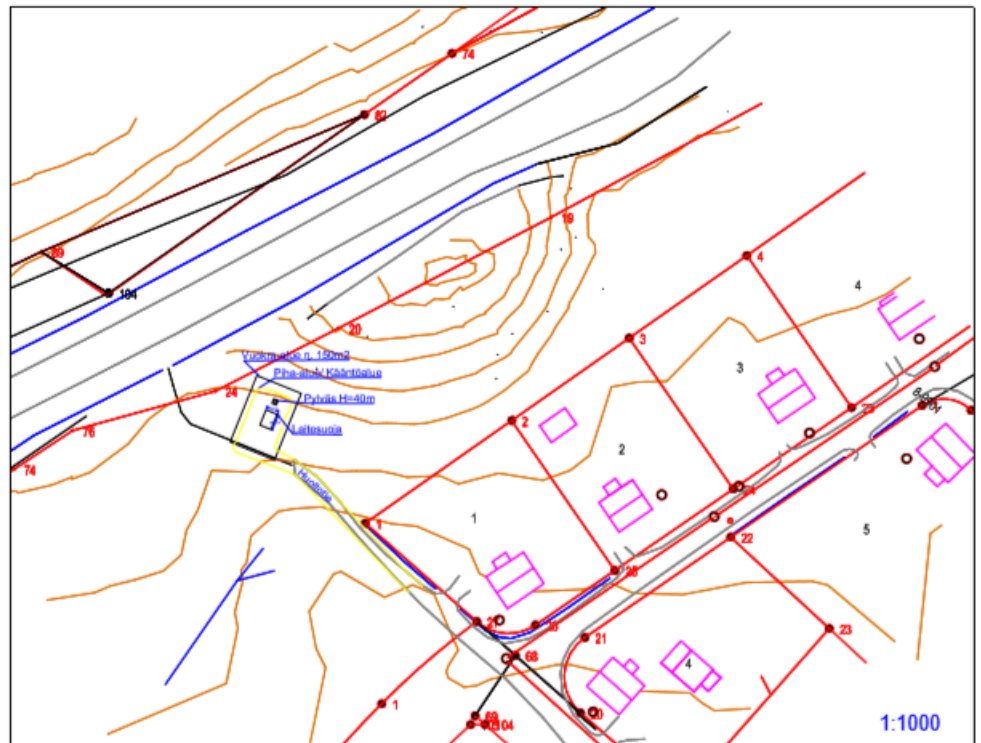
POIKKEAMINEN ASEMAKAAVASTA

HANKESELOSTUS 15.5.2020: Pusulantien matkaviestintukiasema, masto ja laitetila

Hakemuksen sisältö

Elisa Oyj (Y: 0116510-6) hakee lupaa 2G, 3G, 4G -antennien matkaviestintukiaseman, 40m maston ja 8,5m², I krs laittilan rakentamiseen vuokraamalleen 150m² määräalalle kaupungin omistamalla tilalla HAAPALA 224-404-2-83.

Saanto: Vuokrasopimus (10 vuotta) 3.1.2020.



Laki sähköisen viestinnän palveluista 229 §

Teleyrityksen oikeus sijoittaa telekaapeli, tukiasema ja radiomasto

Teleyrityksellä on tässä luvussa säädettyin edellytyksin oikeus sijoittaa toisen omistamalle tai hallitsemalle alueelle yleisiä tietoliikenneyhteyksiä palveleva:

- 1) telekaapeli sekä siihen liittyvä laite, vähäinen rakennelma ja pylvä;
- 2) matkaviestinverkon radiomasto tukiasemineen sekä niihin liittyvä laite, kaapeli ja vähäinen rakennelma;
- 3) matkaviestinverkon tukiasema sekä siihen liittyvä laite ja kaapeli.

Hakijan perustelut

Tukiasema rakennetaan asemakaavan P- ja VL-alueille. Lähialueella ei ole ET-alueita, johon tukiaseman voisi asemakaavan mukaisesti sijoittaa. Tukiasema tarvitaan tuottamaan lähialueelle laadukkaat matkaviestinpalvelut, koska alueella on tarvetta täydentää tukiasemaverkkoa. Uusi tukiasema parantaa alueella kuuluuutta ja erityisesti verkon kapasiteettia. Alueella ei ole rakennuksia tai muita rakenteita, jotka soveltuisivat antennien kiinnitysalustaksi. Lähimmistä muista tukiasemista ei pystytä lisäämään kuuluuutta ja kapasiteettia alueelle.

Masto tulee näkyään maisemassa. Rakentamisaikana (1-2kk) lähiasukkaille aiheutuu jonkin verran melua ja haittaa lisäliikenteestä. Rakentamisen jälkeen tukiasemalla käydään noin 1-3 kertaa vuodessa.

Tukiaseman kohdalta joudutaan kaatamaan puita. Tukiasema ja huoltotie on kuitenkin suunniteltu niin, että puita poistuisi mahdollisimman vähän.

Naapurien kuulemiset MRL 173§, MRA86§

Naapurit kuullaan kaupungin toimesta (mahdollisuus antaa kirjallinen muistutus): kuulutus ja tiedotuskirjeet.

Lausuntopyynnöt MRL 173§

Ei edellytä lausuntopyyntöjä.

Rakentamisrajoitus

Alueella on MRL 58§:n rakentamisrajoitus rakentaa asemakaavan vastaisesti.

Poikkeamisen kuvaus

Poikkeaminen asemakaavasta tarvitaan 150m² rakennuspaikalle ja rakennelman rakentamiselle asemakaavan P- ja VL- alueille.

Koska rakennuspaikka on niin pieni ja P-alueen luonne liikenteen suoja-viheraluetta, ei kohde tarvitse kaavamuutosta, vaikka rakentaminen tapahtuu P-alueella.

Rakennuspaikan valinta ja arviointi

Elisa Oy:llä on tarve lisätä teleliikennekapasiteettia ja rakentaa linkkimasto Haapalan - Kumpeen alueelle. Alueen tukiasemalle ehdotettu toinen paikka oli Lemmointiellä, keskeisellä paikalla asuntoaluetta, joten rakennustarkastajan, ympäristöpäällikön ja kaavoituspäällikön katselmuksessa pidettiin Pusulantien metsikköön tulevaa vaihtoehtoa paremmin ympäristöön soveltuvana.

Teleliikenteen sujuvuuden takaaminen edellytetään laissa sähköisen viestinnän palveluista ja lain mukaan kiinteistön omistajan on annettava paikka siihen tarvittaville rakennelmille.

Valittu paikka

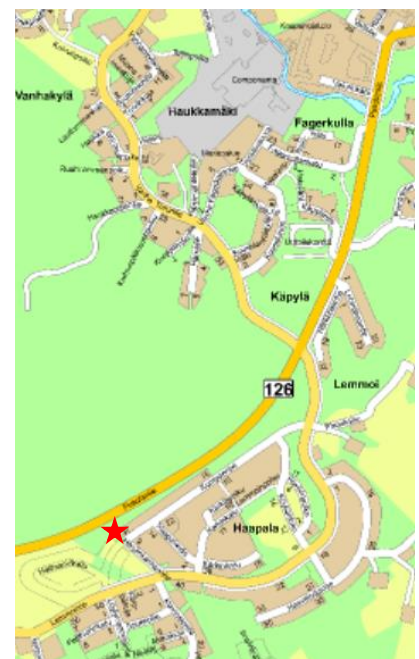
Rakennuspaikka sijaitsee liikenteen suoja-viheralueella Pusulantien ja Haapalan asuntoalueen välissä.

Mastosta on n. 25m Pusulantielle ja n. 25 m lähimmän omakotitontin rajalle.

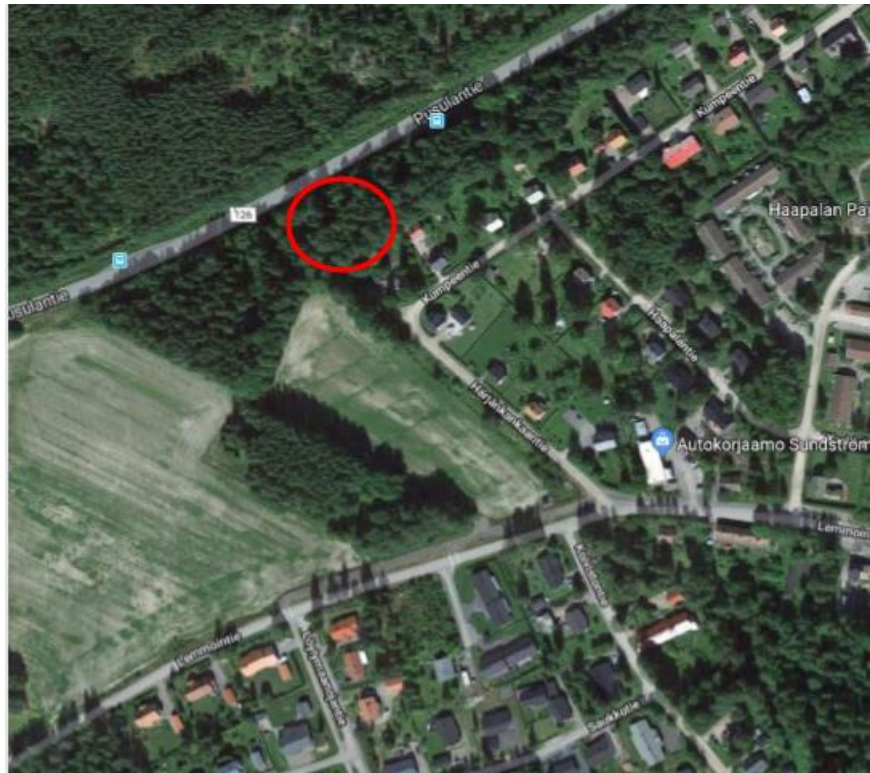
Maisemavaikutus

Rakennuspaikka on lehtipuuvallista metsikköä, jolta on järeä kuusikko kaadettu 2017 maisematyöluvalla 17-0165-M 12.12.2017 § 70.

Maston latva näkyy kauempaa katsottaessa esim. Pusulantietä ajettaessa tai



Härjänkankaantieltä lähestyttäessä, mutta lähellä masto- ja laitesuoja jäävät puuston taakse. Laitesuojan ympärille voidaan istuttaa suojapuus-
toa.



Näkymä Härjänkankaantieltä (Havainnekuva/SITOWISE). Masto ja laitesuoja jäävät puuston taakse.

Hankkeen vaikutusten arviointi

Matkaviestintukiaseman tarpeellisuudesta ja vaikutuksista on tehty yhteenveto ja MRL132§:n ja MRA64§:n mukainen selvitys. Selvitykset liitteenä:

1. YHTEENVETO: Teleliikenteen uuden linkkimaston paikka ja vaikutukset: Pusulantie, Kaavoituspäällikkö 15.5.2020
2. Elisa, SELVITYS MRL132§ ja MRA 64§ 30.3.2020

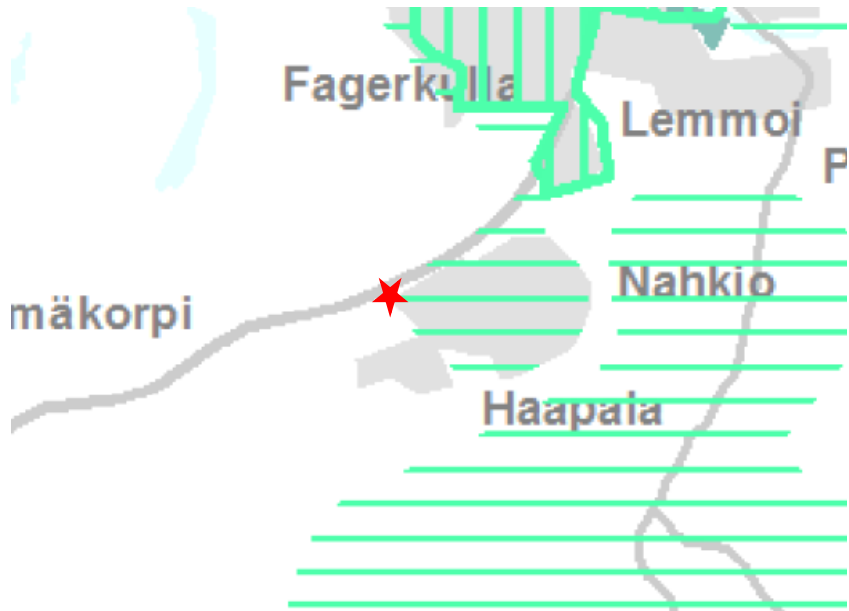
Teleliikenteen antennien pääkeilaa eli voimakkainta radiotaajuista säteilyä ei asennuksessa suunnata suoraan alaspäin eikä piholle. Oikein asennettuna säteily jää maanpinnalla alle 0,1%:iin STUK:n raja-arvosta.

Antennimastolla ei ole maanpinnalla suojavyöhykettä, joten hankkeen toteuttamisella ei ole nykyiseen tietämykseen perustuen säteilyvaikutusta ympäristön asukkaisiin tai toimintoihin. 40m korkean antennimaston radiotaajuisen säteilyn suojaetäisyys tulee täyteen jo maston korkeudessa ennen maan pintaa. Säteilyvaikutusten arviointi ei ole myöskään varovaisuusperiaatteen mukaan tarpeellista.

Kaavoitustilanne

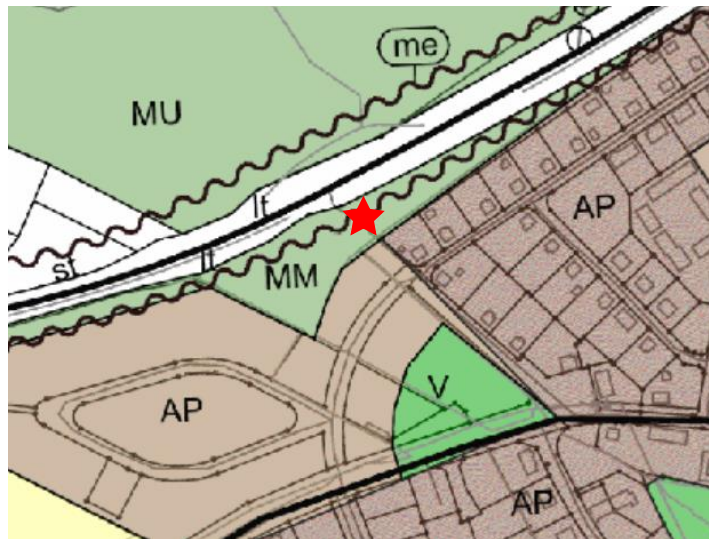
MAAKUNTAKAAVA

Rakennuspaikka sijaitsee Uudenmaan 4. vaihemaakuntakaavassa valkoisella, määräyksettömällä alueella maakunnallisesti merkittävän kulttuuriympäristön vieressä.



OSAYLEISKAAVA

Rakennuspaikka sijaitsee Karkkilan keskustaajaman ja kaakkoisosan oikeusvaikutteisen osayleiskaavan (10.4.2014) MM alueella ja ehkä Pusulantien melualueen tuntumassa.



MM

Maisemallisesti arvokas metsäalue.

Alue on tarkoitettu metsätalouden käyttöön. Metsän käsittelyssä on huomioitava maiseman arvot. Rakentaminen on sijoitettava niin, ettei metsän maisemallinen arvo kärsi. Alueella on MRL 43.2§ ja 128§ mukainen toimenpiderajoitus.

Rakentaminen jää metsän keskelle, eikä vaaranna metsämaiseman arvoa, joten mastohankkeesta ei ole haittaa yleiskaavan toteuttamiselle.

Rakentamisen edellyttämä puiden kaataminen vaatii maisematyöluvan.

ASEMAKAAVA

Alueella on voimassa Pusulantien liikennealueen kaava 1978, jossa rakennuspaikka osuu P-alueelle ja Ruukinkorven asemakaava 1992, jossa pieni osa rakennuspaikasta osuu VL eli lähivirkistysalueelle.



Pusulantien varrella VL ja P alueiden luonne on liikenteen suojaviheralue ja OYK 2014:n mukaan maisemallisesti arvokas metsäalue. Pusulantien ja Lemmointien risteyksessä on toinen masto, jota ei katukuvassa juurikaan huomaa, kuin kauempaa katsottuna puiden ylle kokoavana antennina.

MUU KAAVOITUS

Rakennuspaikka ei sisälly Kaavoitusohjelman 2020 kohteisiin.

Kunnallistekninen valmius

1. Tukiasemalle on metsätie Härjänlähteen tien päästä. Sitä joudutaan ehkä kunnostamaan.
2. Matkaviestintukiasemat eivät tarvitse vettä- ja viemäröintiä.

Yhdyskuntarakenne ja elinvoima

- Hankkeella ei ole vaikutuksia Karkkilan yhdyskuntarakenteeseen.
- Hyvin toimivat nettiyhteydet mahdollistavat asukkaille ja yrittäjille sujuvan etätönn sekä netin kautta saavutettavien palvelujen käyttönn. Teleliikenneyhteyksien palvelutaso on olennainen osa pikkukaupunkien kykyä kilpailla asukkaiden ja yrittäjien sijoittumisesta.

JOHTOPÄTÖS

Koska matkaviestintukiasemalle tulee alueelta osoittaa paikka ja toinen mahdollinen paikka olisi asutusalueen keskellä maisemallisesti huonompi vaihtoehto, on asemakaavasta poikkeamiseen osoitettu erityisiä syitä.

Lisäksi poikkeaminen asemakaavasta on vähäinen, koska rakennuspaikka on pieni, 150m², rakennushankkeen luonne on rakennelma ja sijoituskohde on liikenteen suojavyöhykkeellä oleva puistoalue, johon ei kohdistu virkistyskäyttöä.

LIITTEET:

1. Hakemus
2. Suunnitelmaesitys
3. Asemapiirustus
4. Julkisivupiirustus
5. YHTEENVETO Teleliikenteen uuden linkkimaston paikka ja vaikutukset: Pusulantie, Kaavoituspäällikkö 15.5.2020
6. Elisa, SELVITYS 64§ 30.3.2020

VALMISTELU JA LISÄTIETOJA:

15.5.2020

Karkkilan kaupunki

Kaavoituspäällikkö Mariitta Vuorenpää

etunimi.sukunimi@karkkila.fi