



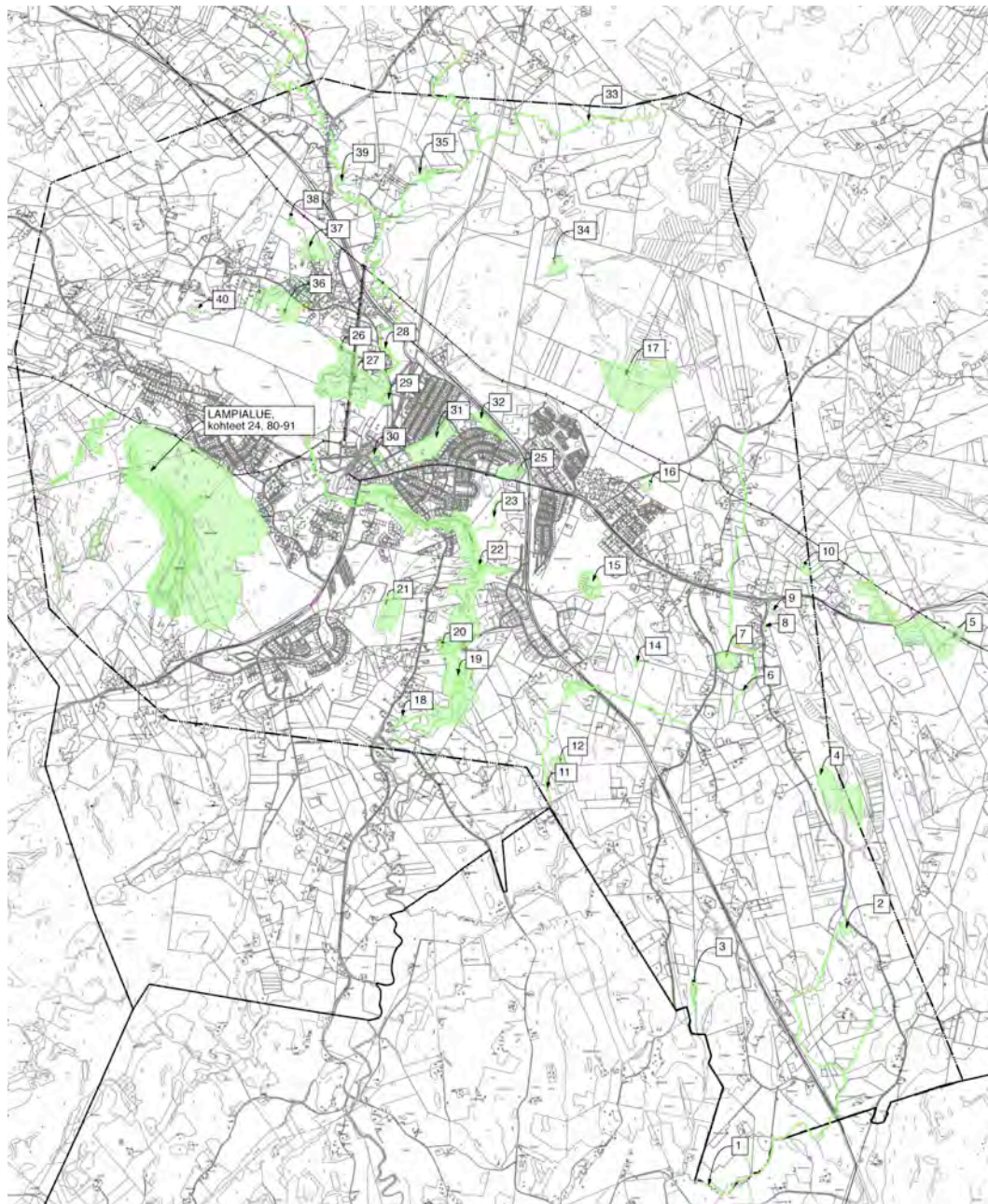
KARKKILA

KESKUSTA AJAMAN JA KAAKKOISOSAN OSAYLEISKAAVA

LUONTOSELVITYS

luonnos 5.5.2009

Kannen kuva: Asemanrannan luonnonsuojelualue Saavajoen suulla.
Lentokuva Vallas oy.



AIEMMAT SELVITYKSET

Karkkilan keskustaajaman nykyisen osayleiskaava alueella (vahvistettu vuonna 2000) on tehty 1990-luvun lopulla luontokartoitus. Tämä kartoitus on jo vanhentunut, koska lainsäädäntö on sittemmin uudistunut merkittävästi.

Koko Karkkilan luontoselvitys 2000 on tehty pääosin vuosina 1998-2000 ja sitä on täydennetty parina seuraavana vuonna. Se on julkaistu vuonna 2004 ja on olemassa myös paikkatietoaineistona. Uudenmaan ympäristökeskus on sittemmin tehnyt joitain täydentäviä kartoituksia.

Selvitys on periaatteessa yhteensopiva nykyisen lainsäädännön kanssa, mutta luonto ja sen arvot muuntuvat ajan mittaan. Tämän vuoksi on ollut tarpeen laatia uusi ajantasainen luontoselvitys osana uuden osayleiskaavan valmistelua.

Selvityksen on laatinut t:mi Ekologinen ympäristökartoitus Karkkilasta, tutkijana FM Hannu Tammelin. Hän on laatinut myös em. aiemmat selvitykset.

SELVITYKSEN MENETELMÄT

Kaava-alueen ympäristöselvityksessä on keskitytty alueen luontotyyppien määrittämiseen sekä putkilokasvilajiston ja -yhteisöjen tunnistamiseen sekä niiden suojeluarvon määrittämiseen.

Kohteiden suojeluarvon määrittämisessä on huomioitu sitä, miten kohteet täyttävät niitä kriteereitä, joita Suomen ympäristölainsäädäntö esittää. Näitä kriteereitä eli kohteen rajaamisen ja tunnistamisen ominaispiirteitä on luonnonsuojelulain tarkoittamista luontotyypeistä (LsL 29 §, 42 §, 46§, 47 § ja 49 §), vesilain 1:15a ja 1:17a §:n kohteista ja metsälain 10 §:n tarkoittamista arvokkaista elinympäristöistä.

Hyönteis- jäkälä-, sieni- ja sammallajistoa ei ole inventoitu tarkemmin, mutta esiintyvää lajistoa kuitenkin tarkkailtiin vaativampien lajien esiintymistä silmällä pitäen.

Aluetta inventoitiin vuosina 2007 ja 2008.

Liito-oravakartoituksessa noudatettiin menetelmää, joka oli käytössä 1.5.-31.5.2006 Interreg IIIA Yhteiset uhanalaiset -hankkeen maastotöissä Karjalankannaksella eli tutkittavalta alueelta tarkastetaan kaikki järeät lehtipuut ja kuuset liito-oravan esiintymisen tai esiintymättömyyden varmistamiseksi.

Linnuston osalta havaittu lajisto kirjattiin, mutta alueella pesivien lintulajien parimääriä ei selvitetty, sillä se olisi vaatinut ainakin pari linnustokartoituskertaa maastokäyntejä lisää. Havaituista lintulajeista on selvityksessä huomioitu ne lajit, jotka kuuluvat lintudirektiivin liitteen I Suomessa säännöllisesti tavattuihin lajeihin sekä muutoin mielenkiintoiset lajit.

Putkilokasvilajistosta on osakohteiden kohdalla huomioitu kaikki harvinaiset ja mielenkiintoiset lajit.

Selvityksen erityisenä tavoitteena oli paikallistaa ne luontoarvot, jotka on syytä huomioida maankäytön suunnittelussa, osayleiskaavan aluevarauksissa ja määräyksissä.



LUONTOKOhteet

Seuraavassa esitetään kuvaukset luontokohteista. Nume-
rointi etenee pääasiassa osayleiskaava-alueen eteläosasta
pohjoiseen.

1. Savikkoinoja, yläjuoksulla "Salmelan oja"

Kuvaus: Vihdin Vanjärveen laskeva puro on jaettavissa
useampaan osakokonaisuuteen.

Puron eteläisin osa on savipohjalla kasvavaa lehtoa
(OMaT), jossa purovarren puusto on paikoin hyvin kuu-
sivaltaista, mutta paikoin lehtipuuvaltaista. Paikoin lepät
ja raidat ovat todella isoja. Lahopuuta on myös runsaasti
purouoman varressa. Kevätaikoina tapahtuva tulviminen
lisää kasvillisuuteen oman erityispiirteensä, joita näkyy
puronvarren pienissä kosteikoilla ja tulvakentillä.

Puron eteläisimmän osan jälkeen puro kiemurtelee pienen
peltoaukeaman halki ja virtaa tämän jälkeen uudelleen
metsässä.

Puusto on valtaosin lehtipuuvaltaista lehtoa (OMaT),
jossa kasvaa koivuja, leppiä, haapoja ja raitoja. Kohteessa
on useita pienialaisia kosteikkoja ja lähteensilmii ja pai-
koin kulkeminen on vaikeaa tiheän pensaikon ja upot-
tavan maapohjan vuoksi. Ylempänä puro kulkee tuoreen
kangasmetsän (MT) halki. Purouoma on mutkittleva ja
louhikkoinen paikoin ja kasvillisuus on muutamien paikoin
hiirenportaan dominoimaa. Vielä ylempänä puro kulkee
pienen peltoaukeaman halki ja puron alkulähteet sijait-
sevat Puntikkaansuolla.

Kasvillisuus ja eläimistö: Savikkoinojan putkilokasvilajisto
on varsin edustava. Mainittavimmat havaitut lajit ovat
koiranvehnä, lehtobalsami, lehtotähtimö, syljäjuuri, tes-
ma, korpinurmikka, keltavuokko kotkansiipi, isoalvejuuri,
lehtokuusama, näsiä, imikka ja taikinamarja. Hyönteisla-
jisto lienee kohteessa edustava ja selvittämisen arvoisen:
kesän 2007 käynnillä purosta löytyi mm. harvinainen vir-
tavesimittari (Gerris najas) ja erään haaparyhmän tienoilla

lenteli Etelä-Suomessa harvinainen karvaukonkorento (Brachytron pratense).

Luontoarvot: Luonnon monimuotoisuuskohde, jolla on paikallista merkitystä biodiversiteetin kannalta. Kohde on myös ekologinen käytävä. Osa kohteesta on Metsälain 10§:n tarkoittamaa arvokasta elinympäristöä. Harvinaista ja uhanlaista lajistoa.

2. Mahamäen jalopuut

Kuvaus: Kolmen metsälehmuksen ja muutaman vaahteran ryhmä Maikkalantien varressa.

Luontoarvot: Kohteessa kasvaa lisäksi vanhan asutuksen puutarhakarkulaisia ja seuralaislajistoa sekä lehtolajistoa

3. Rihtenkallio

Kuvaus: Havupuita kasvava kallioalue, jossa pensaskerrok- sessa runsaasti katajia. Kohteen luontoarvoja täydenne- tään linnuston ja kevätaspektin osalta keväällä 2009.

Luontoarvot: Lakialue on Metsälain 10§:n tarkoittamaa arvokasta elinympäristöä.

4. Kaaterinmäki - Vahterkannonmäki

Kuvaus: Kaaterinmäki on kalliokohde, joka kuuluu maa- kunnallisena kohteena Länsi-Uudenmaan seutukaavaliit- ton ehdottamiin kohteisiin. Kallion lakialue on paikoin kitukasvuista männikköä, jossa muita puulajeja on tosin joukossa. Vahterkannonmäki on luonteeltaan lähes sa- manlainen kalliokohde kuin Kaaterinmäki

Kasvillisuus: Kohteen putkilokasvilajisto on melko edus- tava. Kalliolta tavattiin mm. vahamaksaruohoa, tumma- raunioista, haurasloikkaa, kallioimarretta, karvakiviyrttiä,

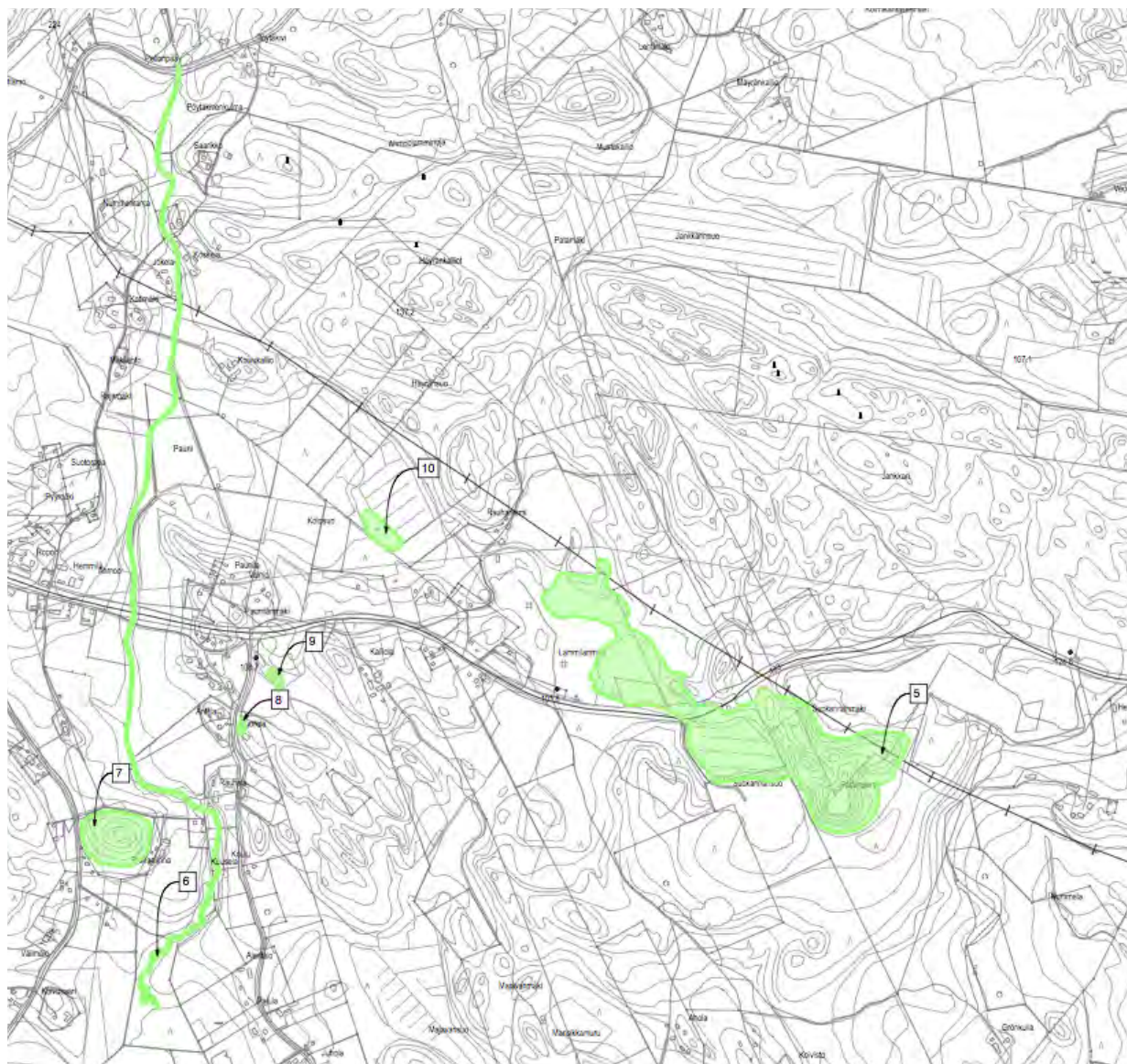
kissankäpälää, kissankelloa, rohtotädykettä, mäkilustetta ja häränsilmää.

Luontoarvot: Kohde on lakialueiden suhteen metsälain tarkoittamaa erityisen tärkeää elinympäristöä. Kaate- rinmäellä on myös maisemallista arvoa. Monipuolinen kalliokasvillisuus ja harvinaisen lintulajin reviiriä.



Kaaterinmäki - Vahterkannonmäki kuvassa oikealla.





5. Suokannansuo ja Lammilansuo

Arvokas luontokokonaisuus. On kaava-alueen ulkopuolella, mutta aivan sen tuntumassa.

6. Ahmoon puro - Pöytäkieven puro (Maijanojan - Rapaojan pohjoisosa)

Kuvaus: Puro Pöytäkievellä puroa maantien pohjoispuolella on puustoltaan kuusivaltaista korpimaista metsää ja kuivemmillä alueilla metsä on lehtomaista kangasmetsää (OMT), jossa joukossa on lehtipuustoakin jonkin verran mm. koivuja leppiä, tervaleppiä ja raitoja. Osa puusta on varsin järeitä kooltaan. Purouoman länsipuolella on myös entinen umpeutunut hakamaa, jonka puusto myös on varsin komeaa ja joukossa on mm. isokokoisia pihlajia. Puroalueella on useita pohjaveden kostuttamia kohtia. Lahopuuta alueella on jonkin verran ja purovarsi on luonnontilaltaan lähes luonnontilaisen kaltaista.

Ahmoon koulun länsi- ja eteläpuolella puro on purovarsilehtoa, paikoin tyyppiltään arvokkaimmaksi luokiteltua kotkansiipilehtoa.. Purossa on koulun kohdalla koskiosuus ja alempana puron virtaus hidastuu. Lehdon komein osa-alue on heti koulun kohdalla. Puusto on lehtipuuvaltaista, koivut, raidat ja lepät ovat suurikokoisia ja erittäin suuret männyt ja kuuset luovat vaihtelua purovarteen. Pöckelöitä ja muuta lahopuuta on paikoin erittäin runsaasti.

Kasvillisuus ja eläimistö:Purovarren putkilokasvilajistoon kuuluvat mm. hiirenporras, sukeltto, luhtavuohennokka, taikinamarja, isoalvejuuri, kotkansiipi, korpi-imarre, koiranvehnä, näsiä, puna- ja mustaherukka, korpiorvokki, lehtokuusama, kevätlinnunsilmä, imikka, mustakonna-marja ja lehtonurmikka

Luontoarvot: Luonnon monimuotokohde, jolla on paikallista merkitystä biodiversiteetin kannalta. Kohde on myös ekologinen käytävä. Osa kohteesta on Metsälain 10§:n tarkoittamaa arvokasta elinympäristöä.

Harvinaista ja uhanlaista lajistoa.

7. Puihanlinna

Kuvaus: Päämetsätyyppiltään ylemmiltä osiltaan tuoretta kangasmetsää (MT) ja alempana rinteissä lehtomaista kangasmetsää (OMT). Metsä on kuusivaltaista ja selvästi kerroksellista. Kohteessa lahoppua on paikoin runsaasti ja luonnontilaltaan kohde on lähes luonnontilaisen kaltainen. Putkilokasvilajisto on melko tavanomaista paitsi aivan Vanjärventien varressa jossa kuivalla ketomaisella osalla kasvaa mm. häränsilmää, mäkitervakkoa ja jäkkiä. 2007 metsä oli harvinaistuneen mehiläishaukan reviiriä.

Luontoarvot: Puihanlinna on luonnonarvometsää, maise-mallisesti merkittävä.

8 ja 9 Kalliokasvikohteet

Kaksi pientä kalliokasvikohdetta, joissa melko edustava putkilokasvilajisto. Eteläisempi kohde hyvin pienialainen ja pohjoisempi laajempi. Pohjoisessa kohteessa puusto lähinnä mäntyä ja lehtipuita (koivuja, raitoja, haapoja). pensaskerros hyvin kehittynyttä ja lahoppuatkin esiintyy jonkin verran. Päiväperhoslajisto varsin edustava mm. lounaanpunatäpläperhonen (*Zygaena filipendulae*), auroraperhonen (*Anthocharis cardamines*), tummakirjosiiپی (*Pyrgus alvaeus*) ja loistokultasiipi (*Heodes virgaureae*).

Luontoarvot: Paikallisen biodiversiteetin kannalta merkittäviä kohteita, pohjoisempi kohde on potentiaalista pikkutikan reviiriä.

10. Kotosuon lähteet

Kuvaus: Kotosuo on ojitettu suoalue, mutta suoalueen keskellä on säilynyt kaksi lähdeä ja niiden välinen kostea tihkuvesipinta on ojitamatta. Lähdekohteiden luonnontila on hyvä. Suolla kasvaa mäntyä ja jonkin verran koivua. Lähteikköalueella on paikoin tiheähköä järviruokkoa ilmeisesti reliktinä.

Kasvillisuus: Pienemmän itäisen lähteen lähitiienoon

kasvillisuus: järviruoko, tähtisara, harmaasara, jouhisara, pullosara, rahkasara, mätässara, määriankämmekkä, suo-orvokki, rätvänä, järvikorte, suo-ohdake, suoputki, kurjenjalka, raate, luhtavilla, variksenmarja ja isokarpalo. Lätisemmän isomman lähteen lajisto: raate, kurjenjalka, suomurain, luhtavilla, rätvänä, järviruoko, suoputki, järvikorte, suo-ohdake, huopaohdake, suo-orvokki ja maariankämmekkä.

Muuta: Suolla lähteiden läheisyydessä on tavattu Etelä-Suomessa harvinaisena pesivä pohjansirkku kahdesti. Nykyisin lajin kanta Etelä-Suomesta on hävinnyt, mutta

mahdollisen kannan elpymisen tapahtuessa kohde on edelleen lajin potentiaalista biotooppia.

Luontoarvot: Paikallisen biodiversiteetin kannalta merkittävä kohde, potentiaalista pohjansirkun reviiriä. Metsälain 10§:n tarkoittamaa arvokasta elinympäristöä.

Puihanlinna kuvasa keskellä.





Kuvassa peltojen keskellä Majanoja Valtatie 2:lta länteen.



11. Maijanoja – (Rajaoja) Rapajoki

Alajuoksu

Vihdin rajan tuntumassa Maijanoja virtaa halki lehdon (OMaT), jonka puusto on lehtipuuvaltaista (leppää on paljon). Maijanojan alajuoksulla on kaksi koskiosuutta, molempien koskiosuuksien tuntumassa kasvaa muutamia isohkoja lehmuksia. Kenttäkerros alajuoksulla koostuu suurikokoisista lehtolajeista. Mm mesiangervo- ja kotkansiipikasvustoa puron varrella esiintyy paljon. Alajuoksun luonnontila on osin muuttunut ja osin luonnontilaltaan lähes luonnontilaisen kaltainen.

Keskiosa

Maijanojan keskiosa on alajuoksua karumpi, mutta puronuoma kulkee edelleen lehdon (OMaT) halki. Karuus näkyy mm. kotkansiipikasvuston vähäisemmässä määrässä. Puron varressa on lahoppuutakin eteläistä osaa enemmän ja itse puronuoma on luonnontilaltaan lähes luonnontilaisen kaltainen. Puronvarren lähituntuman metsiä on hiljakkoin hakattu rajusti, mm. puron länsipuolella osittainen luonnonarvometsä on avohakattu

Kasvillisuus alajuoksulla ja keskiosalla: kotkansiipi, korpikaisla, mesiangervo, hiirenporras, ranta-alpi, korpi-imarre, korpiorvokki, lehtotähtimö, sukelto, rantamatara, imikkä, luhtavuohennokka, luhtalemmikki, sinivuokko ja valkovuokko.

Rajaoja

Kuvaus: Lähteikköinen puronvarsimetsä Rajaojan varrella heti Valtatie 2:n tuntumassa on lehtoa (OMaT) . Purouoman luonnontila on kapealti paikoin luonnontilaisen kaltainen. Puron eteläpuoli on peltoaluetta ja pelto ulottuu paikkapaikoin lähes puroon asti, kuitenkin niin että aivan puron reunuspuusto on vielä jäljellä. Puron pohjoisrantaa on vastikään hakattu. Puronvarren puusto koostuu isoista koivuista, kuusista, leppistä ja raidoista. Alueen yläjuoksun metsikköalue on varsin kapea, mutta alempana se laajenee koivua ja leppää kasvavaksi metsiköksi. Samalla myös aluskasvillisuus muuttuu reheväksi mesiangervokasvustoksi.

Kasvillisuus: Rajaojan lehdon ja lähteikköjen putkilo-kasvilajistossa kasvaa mm. valkovuokko, mesiangervo, korpikastikka, kevätpiippo, korpiorvokki, ojakellukka, karhunputki, lehtokorte, sukelto, korpikaisla ja ruokohelpi, purolitukka ja kevätlinnunsilmä.

Rapaoja

Rapaoja virtaa Valtatie 2:n itäpuolisen peltoalueen halki ja vasta Napakallion eteläpuolella puro kulkee pienen metsikön halki. Kauempana idässä puro virtaa peltoalueen halki ja jatkuu edelleen kohteena 6 Ahmoonpuro , jonka kanssa ne muodostavat kokonaisuuden. Purokokonaisuus kuuluu Uudenmaan ympäristökeskuksen julkaisu nro.50 mukaan kalataloudellisesti arvokkaiden pienvesien joukkoon.

Luontoarvot: Luonnon monimuotokohde, jolla on paikallista merkitystä biodiversiteetin kannalta. Kohde on myös ekologinen käytävä. Osa kohteesta on Metsälain 10§:n tarkoittamaa arvokasta elinympäristöä. Harvinaista ja uhanlaista lajistoa.

Seppälän lähdesoistuma

Kuvaus: Pienialainen avosoistuma, joka sijaitsee edellisen alueen länsipuolella Rajaojan varressa. Lähdesoistumassa esiintyy useita pieniä pohjaveden purkautumiskohtia.

Kasvillisuus: Kasvistoltaan kohde on hyvin erikoinen. Soistumassa on havaittavissa lettomaisia piirteitä, koska muutama vaateliäs kasvilaji esiintyy soistumassa runsaana. Tällaisia ravinteisilla kasvupaikoilla esiintyviä lajeja edustavat mm. hirssisara, keltasara, nurmitatar ja korpialvejuuri, jotka kaikki kasvavat parhaimmalla osalla melko yleisenä. Toista elementtiä edustavat ”kulttuurilajit”, jotka lienevät tulleet paikalle karjanlaidunnuksen mukana. Alueella esiintyy kaksi kasvistoltaan selvästi erilaista avointa soistumaa, josta läntisempi on kasvistoltaan selvästi parempi. Lajisto on seuraavassa esitelty erillisinä osioina. Itäisempi osa: keräpäävihvilä, jousivihvilä, purtojuuri, suo-putki, rätvänä, korpiorvokki, kurjenjalka, jokapaikansara, korpikaisla, hirssisara, suohorsma, suo-ohdake, pullosara,

harmaasara, korpialvejuuri, ranta-alpi ja terttualpi.

Läntisempi osa: Luhtavilla, tähtisara, hirssisara, luhtasara, keltasara, ketoppiippo, kalvaspiippo, rantavihvilä, suo-putki, isokarpalo, suo-orvoki, korpiorvokki, suo-ohdake, huopaohdake, luhtavuohennokka, purtojuuri, nurmitatar ja korpialvejuuri.

Luontoarvot: Erittäin monipuolinen ja harvinaisia putkilokasvilajeja kasvavakokonaisuus. Muukin eliöstö lienee hyvin arvokas. Biologisen monimuotoisuuden kannalta hyvin tärkeä kokonaisuus.

12. Hiukan metsäalue

Kuvaus: Suhteellisen harvapuustoinen, havupuuvaltainen paikoin tuoretta kangasmetsää (MT) ja paikoin lehtomaista kangasmetsää (OMT) sisältävä metsäalue sijaitsee Maijanojan keskijuoksun itäpuolella. Paikoin esiintyy pohjavesipurkautumien aiheuttamaa korpimaisuutta. Kohde on uhanalaisen liito-oravan elinpiiriä.

Kasvillisuus: Tavanomaista tämänkaltaisten metsien lajistoa.

Luontoarvot: Liito-oravan elinpiiriä.



14. Napakallio

Kuvaus: Kalliojyrkäne, jonka lakialueella on kitukasvuisia männikköä. Paikoin esiintyy avokalliota. Lakialueella esiintyy myös runsaasti katajaa. Kasvillisuus hyvin normaalia karun kalliolaen kasvillisuutta. Kelopuita ja pientä maapuuta esiintyy kohtalaisesti. Rinnemetsä on osin louhikkoinen, talousmetsän tavoin hoidettu ja hiljakkoin harvennushakattu.

Kasvillisuus: Lajisto suhteellisen niukkaa. Lajeista mainittakoon vain kissankäpälä ja kissankello.

Luontoarvot: Kalliojyrkänteellä on maisemallista arvoa (Porintie). Lakialue ja jyrkäne alusmetsineen on metsälain tarkoittama erityisen arvokas elinympäristö.



15. Lehmussuo

Kuvaus: Suoalue koostuu kolmesta selvästi erottuvasta osasta. 1) Valtaosa suosta on ojitettua isovarpurämettä, jossa puiden kasvu on ojituksesta johtuen parantunut. Tällä suo-osalla esiintyy muutamia pieniä avoimia laikkuja eniten niitä on suon itäosassa. Suo on kohosuo ja suon reunoissa voidaan havaita isovarpurämeen muuttumista korpimaiseksi suoksi. 2) Suon länsiosassa on ilmeisesti suomudanoton vuoksi syntynyt muuta suon pintaa alempana oleva avoin alue, jossa paikoin on alikkoja ja paikoin mättäitä. 3) Avosualueelta lähtevässä ojassa ja sen välittömässä tuntumassa on runsaasti vanhoja suokuoppia. Osa ojan ympäristöä on korpimaista suota, jonka luonnontilaisuus on varsin hyvä. Lahopuuta on sekä keloutuvina pystytuina että maapuina kohtalaisesti. Tämä osa suosta on jo luonnonarvometsää ja alueen arvokkain osa.

Kasvillisuus: : 1) Isovarpurämeen kasvillisuus hyvin tyyppillistä: juolukka, suomuurain, suopursu, variksenmarja, tupasvilla, isokarpalo, puolukka ja kanerva. 2) Uudelleen soistunut avoin alue: tupasvilla, luhtavilla, isokarpalo ja suokukka sekä tiheä rahkasammalikko. Sähkölinjan



pohjoispuolella tiheä pullosaraikko ja joukossa on mm. suokukkaa ja luhtavillaa. 3) nuokkotalvikki, yövilka, metsäkorte, mustikka, suomuurain, jokapaikansara, harmaasara, tähtisara, maariankämmekkä ja rätvänä. Lisäksi korpimaiselta osalta suon itäosasta löytyi siniheinää.

Luontoarvot: Suo on paikallisen biodiversiteetin kannalta merkittävä. Kohde on osittain metsälain tarkoittamaa erityisen arvokasta elinympäristöä.

16. Sireeninkylän metsä

Kuvaus: Asutuksen tuntumassa oleva luonnonarvometsä on tuoretta kangasmetsää (MT). Puusto on kerroksellista ja pensaskerros ehyt. Lahopuuta kohteessa esiintyy paikoin runsaasti, myös lahopuujatkumoa on havaittavissa. Kasvilajisto on tyyppillistä tämänkaltaisille metsille. Kohteesta löytyi harvinaista lakkakääpä (Ganoderma lucidum), jonka löytyminen kielii että metsäalueelta on löydettävissä harvinaista kääpä ja kääväkäsajistoa ja myös niissä eläviä selkärangattomia eläimiä.

Luontoarvot: Luonnonarvometsää, biologisen monimuotoisuuden kannalta merkittävä alue. Harvinaista ja uhanalaista lajistoa.

17. Toivikkeen suppa-alue

Kuvaus: Suppa-alue, jonka metsät pääosin ovat talousmetsänä hoidettuja. Suppa-alueen biologiset arvot hyvin tavanomaisia, paitsi pienillä supprien pohjalla olevilla soistumilla, joilla on biodiversiteettiä lisäävä vaikutus.



18 - 19. Karjaanjoki/Vanjoki

Kuvaus: Jokilaakso on paikoin rehevää lehtoa (OMaT), paikoin jokivarret ovat karumpaa lehtomaista kangasmetsää (OMT). Karjaanjoessa on useita koskiosuoksia, joista merkittävimmät ovat Pitkälänkoski, Massakoski, Vanhannymlyllykoski ja Korkeakoski. Osa jokilaaksosta on luonnonympäristöä ja luonnontilaltaan kohtalaisen hyvää, osa jokilaaksosta (Massakoskesta ylöspäin) on osa kulttuurimaisemaa ja luonnontilaltaan muuttunutta, mutta myös yläjuoksun alueella on paikoin osia, joissa luonnontila on hyvä. Joen alajuoksulla jokiuomaa reunustavat metsät ovat lehtipuuvaltaisia ja yläjuoksulla esiintyy enemmän havupuuvaltaisuutta. Paikoin jokiuoma sijoittuu korkearinteiseen ja kapeaan kanjoniin.

Kasvillisuus: Jokilaakson kasvillisuus on suhteellisen tavanomaista. Mainittavimmat lajit ovat lehtoleinikki, litutilli, tanakka akankaali, kotkansiipi, koiranvehnä, korpipurmikka, näsiä ja mustakonganmarja.

Linnusto: Koskikara pesimälajina, muiden lintujen osialta tiedot päivitetään lopulliseen raporttiin.

Luontoarvot: Luonnon monimuotokohde, jolla on paikallista merkitystä biodiversiteetin kannalta. Kohde on myös ekologinen käytävä. Osa kohteesta on Metsälain 10§:n tarkoittamaa arvokasta elinympäristöä. Harvinaista ja uhanlaista lajistoa. Kuuluu linnustonsuojelualueisiin / FINIBA, kriteerilaji koskikara.

20. Parikanmetsä

Kuvaus: Pieni metsäalue Karjaanjoen länsirannalla, jossa on havaittavissa luonnonarvometsän piirteitä. Alueen puut ovat varsin suurikokoisia. Alueen halkaisee kuruomainen notkelma, joka jakaa alueen kahteen puustoltaan erilaiseen osaan. Kurun eteläpuolella on runsaasti suurikokoisia haapoja ja isoja leppiä ja pohjoispuolella suurikokoisia kuusia ja mäntyjä hyvin tiheässä. Lohopuuta esiintyy jonkin verran. Kurua pitkin kulkee vanha

kärkytie/-polku. Kurun eräässä sivujuonteessa on pieni luonnontilainen lähde.

Kasvillisuus: Valkovuokko, imikka, kurjenkello ja kevätlinnunsilmä.

Luontoarvot: Potentiaalista liito-oravan reviiriä. Arvokas linnusto

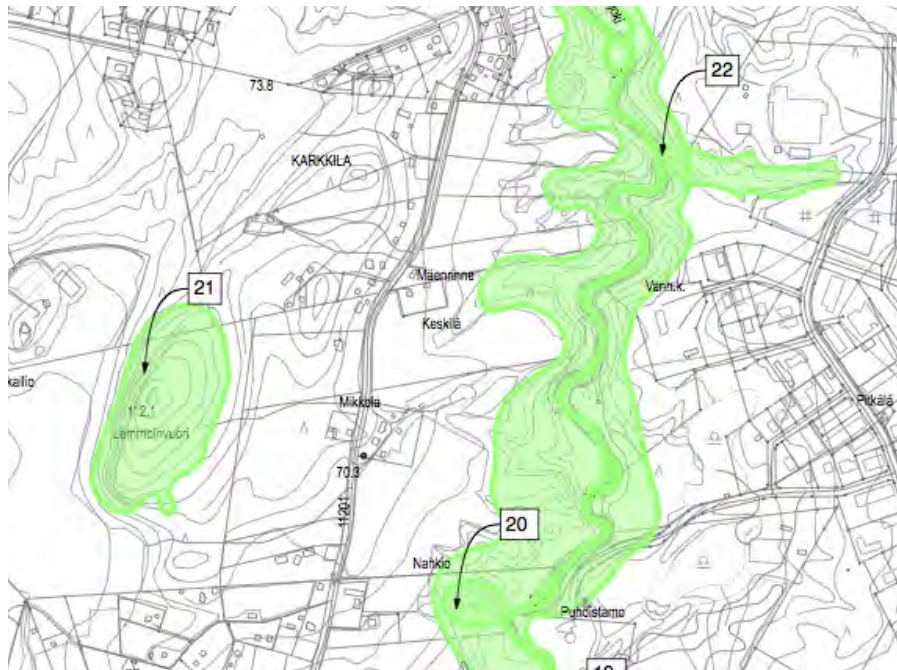
21. Lemmoinvuori

Kuvaus: Lemmonvuoren huipulla kasvaa hidaskasvuista kalliomännikköä, mutta laen reuna-alueilla puusto on jo hyväkasvuista. Kasvillisuus on hyvin tyyppillistä karun kallioalueen kasvillisuutta. Harvinaisemmista kasvilajeista alueella esiintyy kalliokohokki (runsas, varsinkin louhosalueella), kalliohatikka, vaalea jäsenruoho sekä ja lähes häviämässä oleva kanervisar (Ainoa tiedossa oleva kasvupaikka Karkkilassa). Laji on ollut aiemmin runsaampi.

Lakialueen luonnontila on hyvä. Lemmonvuoren itärinteellä ja kauempana etelässä kasvaa paikoin pähkinäpensasta. Pähkinäpensastot ovat paikoin turmeltuneet runsaissa hakkuissa, ja mikään pähkinäpensasto alueella ei nykyisin täytä luonnonsuojelulain kriteereitä.

Lemmoinvuoren etelä- ja länsirinteiden rinnemetsät ovat paikka paikoin hyvin louhikkoisia ja vaikeakulkuisia sekä jyrkkiä. Puusto on varsin kookasta ja osin luonnontilaista, mutta hoidettua talousmetsääkin löytyy. Aivan jyrkenteen eteläpuolella metsä lähentelee luonnonarvometsän tyyppiä runsaan lahoavan maapuuston ja useiden isokokoisten pihlajien ja lähes aihkimäntyjen takia. Myös rinteiden luoteisnurkan tuntumassa metsä on vanhempaa ja lahopuuta on enemmän. Metsän kenttäkerros on lehtomaista – lehtomaista kangasta

Kasvillisuus: Kuvausosiossa mainittujen lisäksi itäisessä rinnemaastossa kasvaa sinivuokkoa, näsiä, lehtokuusamaa, kevätlinnunhernettä, mustakonganmarjaa ja valkolehdokkia.



Luontoarvot: Lakialueen kitukasvuinen männikköalue on metsälain tarkoittama erityisen tärkeä elinympäristö, harvinaista kasvillisuutta. Kohde on ollut liito-oravan elinpiiriä (lienee hävinnyt).

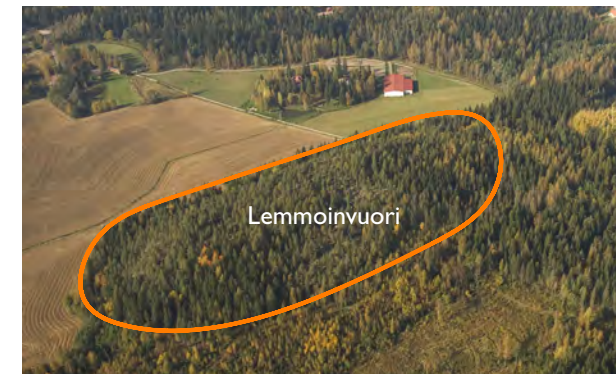
22. Pitkälän purokanjoni

Kuvaus: Helvarin eteläpuolella oleva purontko on lehtomaista kangasmetsää (OMT). Kohde oli muutama vuosi sitten luontoarvoiltaan erittäin monipuolinen, mutta teollisuusalueilta tulevien sadevesien takia tehdyt viemärintietyöt tuhosivat luontoarvot lähes kokonaan. Nyt vuosien kuluttua kohteen luonto on hiljalleen palautumassa

Luontoarvot: Harvinaista linnustoa. Sukkession myötä kohteen arvo lisääntyy.



Karjaanjoen jokilaakso kuvassa oikealla.





23. a) Massakosken puro ja b) Polarin lähteikkö

Massakosken puro:

Paikoin purouoma on lähes luonnontilaisen kaltainen. Vesi on kirkasta lähdevettä ja sitä virtaa kuivinakin kesinä. Puron alajuoksulla reunamat ovat paikoin hyvin jyrkkiä, eikä koko alueella ole juurikaan sellaisia alueita, joissa vesi tulvisi yli äyriäiden, joten varsinainen kosteikkokasvillisuus on varsin niukkaa.

Alueen yläjuoksulla rehevä kasvillisuusalue laajenee lähinnä useiden pohjavedenpurkautumispaikkojen vuoksi. Alajuoksun metsät ovat osittain varsin iäkkäitä talousmetsiä ja ovat lehtopohjaisia kuusikoita. Puronuoma on säästynyt hakkuilta, vanhat maatuneet kannot ovat lähes ainoita merkkejä ihmisen toimista. Lahopuuta kohteessa esiintyy kuitenkin vähänlaisesti. Yläjuoksulla – lähteikköalueiden tuntumassa – kuusimetsän korvaa tiheä lepikko.

Kasvillisuus: Valkovuokko, imikkä, lehtotähtimö, suokeltto, punaherukka, metsäkorte, hiirenporras, metsäalvejuuri, isoalvejuuri, korpi-imarre, huopaohdake ja rentukka. lehtotesma, ojakellukka, mesiangervo ja vuohenputki. Lähteiden ympärillä ja niiden tuntumassa kasvaa lisäksi seuraavia lajeja: kevätlinnunsilmä, rönsyleinikki, käenkukka, luhtalemmikki, mätässara, purolitukka, korpikaisla, luhtatädyke ja rantamatara.

Luontoarvot: Purouoma lähteikköineen on metsälain tarkoittama erityisen tärkeätä elinympäristöä. Arvokasta kasvillisuutta ja eläimistöä.

Polarin lähteiköt:

Ennen

Kohde oli yksi Karkkilan hienoimmista kasvillisuuskohteista, mutta se tuhoutui lähes kokonaisuudessaan Lidlin rakentamisen yhteydessä. Sen alueella kasvoi runsas ja monipuolinen putkilokasvilajisto: soikkokaksikko (useita yksilöitä /rauhoitettu laji), velholehti, pitkäpääsara, hirssisara, korpinurmikka, harajuuri ja lähdetähtimö. Tavallisempia lajeja olivat mm. luhtasara, pullosara, harmaasara, tähtisara, jokapaikansara, korpisara, lehtotesma,

ojakellukka, mesiangervo, kevätlinnunsilmä, käenkukka, luhtalemmikki, purolitukka, osmankäämi, korpikaisla, luhtatädyke, rantamatara, kevätpiippo, terttualpi, pikkulimaska, suo-ohdake, huopaohdake, kurjenjalka, rentukka, röyhyvihvilä, paatsama, nuokkuhelmikkä, lehtotähtimö, suokeltto, korpi-imarre, korpiorvokki, vaalea amerikanhorsma ja kurjenjalka. Lähteiden välisillä kuusia kasvavilta kannaksilta löytyy lisäksi kieloa, lillukkaa, suoputkea ja leskenlehteä. Pajulajeista edustettuina olivat ainakin kiiltopaju, mustuvapaju, tuhkapaju ja virpapaju. Puronvarren eteläpuoleisella rinteellä kasvaa mm. kangaskortetta ja kartioakankaalia.

Nyt

Tällä hetkellä kohteessa kasvaa edellä mainituista lajeista enää muutama. Edustavimpia selviytyneitä lajeja ovat soikkokaksikko (muutama yksilö) ja lähdetähtimö. Myös eläimistössä on tapahtunut radikaalia vähentymistä.

Puron luonnontila on edelleen hyvä ja puronvarren puusto kapeudestaan huolimatta tarjoaa niukan suojan jäljelle jääneelle eliöstölle.

Luontoarvot: Paikallisen biodiversiteetin kannalta edelleen merkittävä, puro luonnontilaisilta osiltaan on metsälain tarkoittamaa erityisen tärkeätä elinympäristöä

24. Haukkalampi

katso 42 Lampialue

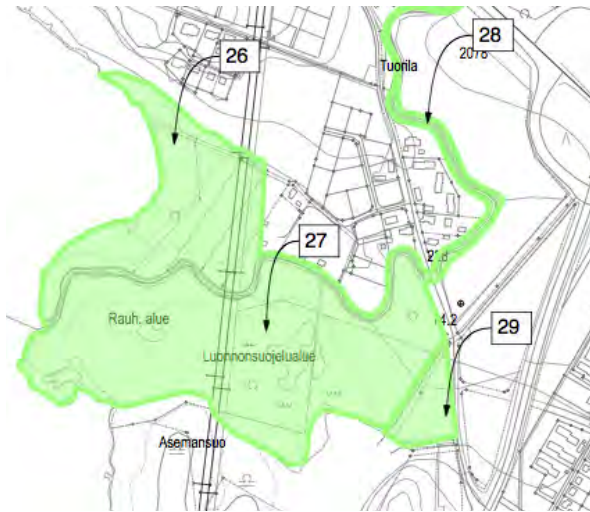
25. Korven lehto

Kuvaus: Alueen halki virtaa puro, joka saa alkunsa Toivikkeen metsäalueelta. Alueella on useita lähteitä ja pohjaveden purkautumiskohtia. Alueelle on myös joskus kaivettu ojastoa. Alueen puustoa on lähivuosina harvennettu, mistä johtuen aluskasvillisuus on paikoin hyvin tiheää ja korkeaa.. Alueen reunaosat ovat jo kuivempia rinnealueita, joissa havupuiden osuus on suurempi. Mm. uuden kauppakeskuksen vieressä kasvaa komea männikkö. Korven kaupunginosan puoleinen rinne on lehtopohjaista sekametsää. Itse varsinaisella lehtoalueella valtapuuna ovat koivu ja kuusi sekä leppä.

Kasvillisuus: Vallitsevana lajeina ovat lähinnä mesiangervo ja suurikokoiset saniaiset. Vaateliaampia lajeja edustavat koiranvehnä, pitkäpääsara ja korpipurmikka (muutama yksilö). Alueelle on Uudenmaan ympäristökeskuksen erikoisluvalla siirretty rauhoitettua soikkokaksikkoo Polarín lähteikköalueelta Muista kasvilajeista mainittakoon mm. suokeltto, mätässara, luhtalemmikki (runsas), terttualpi, ranta-alpi, korpiorvokki, purolitukka, kevätlinnunsilmä, rentukka, ojakellukka ja rantamatara. Lehtopohjaisilla rinteillä kasvaa mm. valkovuokkoa ja imikkää. Purossa paikoin esiintyy isonäkinsammalta.

Luontoarvot: Korven lehdon paikallinen ekologinen ja biologinen merkitys on kasvanut, koska Helsingintien toisella puolella oleva Polarín lähteikköalue rakentamisen myötä on suureksi osaksi menetetty. Kohde on metsälain tarkoittama elinympäristö.





26. Tuorilan suo

Kuvaus: Pyhäjärven koilliskulmauksessa oleva suo on paikoin isovarpurämettä kitukasvuisine mäntyineen ja nevamaista avosuota. Suo on kohosuo, jonka reunoilla on havaittavissa luhtaisuutta. Kohde on luonnontilaltaan lähes luonnontilaisen kaltainen

Kasvillisuus: Kasvillisuus melko tavanomaista. Siniheinä, leväkkö, raate, rätvänä, juolukka, luhtasara, pullosara, mutasara, viiltosara, suoputki ja suokukka.

Luontoarvot: Paikallisesti merkittävä monimuotoisuuden kannalta. Näin lähellä asutusta sijaitseva luonnontilainen melko iso suo on Etelä-Suomessa harvinaisuus. Kohde on metsälain tarkoittama arvokas elinympäristö.

27. Asemansuo

Luontoarvot: Euroopan NATURA 2000-verkoston kuuluva suojelukohde.

28. Saavajoen lehto

Kuvaus: Kahden edellisen kohteen välissä, Saavajoen pohjoisrannalla sijaitseva metsä on tyyppiltään samanlaista lehtoa, kuin Asemansuon lehtomaisilla osilla esiintyy. Puusto on lehtipuuvaltaista, joen rannassa kasvaa jättiläiskokoisia tervaleppiä ja koivuja. Lahopuuta kohteella on paikoin runsaasti. Kohteella esiintyy kenttäkerroksessa lehtolajien lisäksi karjanlaidunnuksen seuralaislajistoa.

Luontoarvot: Arvokas lehtokokonaisuus yhdessä Asemansuon NATURA-alueen kanssa. Metsälain tarkoittamaa arvokasta elinympäristöä. Monipuolinen linnusto, mm. pikkutikka. Potentiaalista valkoselkätikan reviiriä.

29. Aseman "kolmio"

Kuvaus: Lehtokohde, jonka pohjoisreunassa pienialainen soistuma. Puusto on lehtipuuvaltaista. Lahopuuta esiintyy kohteessa jonkin verran. Kohde on luonnontilaltaan lähes luonnontilaisen kaltainen.

Kasvillisuus: Samantapaista kasvillisuutta kuin Aseman suon lehdossa. Soistumassa kasvaa harvinaista harajuurta (*Corallorhiza trifida*). Esiintymä on laji ainoa tiedossa oleva kasvupaikka Karkkilassa

Luontoarvot: Metsälain tarkoittamaa arvokasta elinympäristöä. Monipuolinen linnusto, mm. pikkutikka. Potentiaalista valkoselkätikan reviiriä. Harvinainen kasvilaji.

Kuvassa alavasemmalla sähkölinjan ja järven välissä Tuorilan suo. Sen yläpuolella Asemansuo. Aseman kolmio ja Saavajoen lehto jäävät kuvan ulkopuolelle.





30. Kirkkoaita

Kuvaus: Vanha kirkkomaata ympäröivä kiviaita, jonka päällä ohuella irtomaannosta. Paahteisilla paikoilla kasvaa mm. keltamaksaruohoa (*Sedum acre*) ja hiirenhäntää (*Myosurus minimus*), jotka ovat Karkkilassa melko harvinaisia kasvilajeja



Luontoarvot: Kirkkoaidan kasvyhteisö lisää merkittävästi rakennetun ympäristön biodiversiteettiä.

31. Nyhkälän harju

Kuvaus: Luonnonpuistomaisesti hoidettu alue on päämetsätyyppiltään kuivahkoa kangasmetsää (VT) ja pieneltä osin kuivaa kangasmetsää (CT). Puusto on mäntyvaltaista, osa puista on varsin iäkkäitä ja kilpikaarnaisia. Lahopuuta kohteella ei esiinny, mikä alentaa luonnontilaisuuden arvoa. Pensaskerros paikoin ehyt, mutta paikoin häiriintynyt. Kenttäkerros melko tavanomaista samoin pohjakerros.

Vasemmalla kirkkomaan aita.

Luontoarvot ja merkitys: Lisää paikallisesti luonnon monimuotoisuutta. Maisemallisesti tärkeä. Tärkeä myös ulkoilun kannalta.

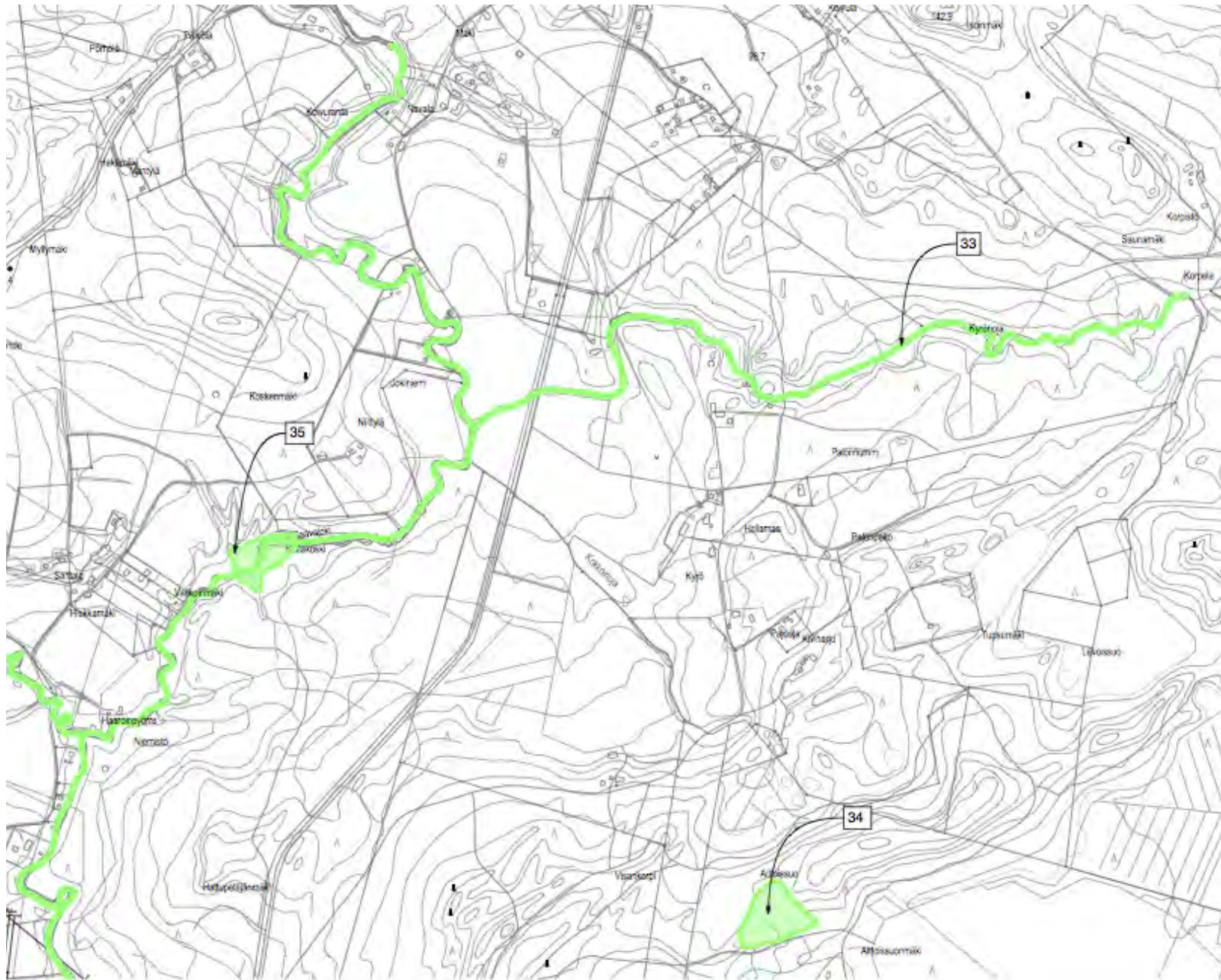
32. Nyhkälän metsä

Kuvaus: Edellistä kohtetta vähemmän hoidettu kuivahko kangasmetsä (VT) ja osin tuore kangasmetsä (MT). Puusto iäkästä, Korven kaupunginosan lähellä iäkästä mäntyvaltaista metsää ja Terveyskeskuksen suunnassa kuusivoittoisempaa. Osapuista on hyvin kookkaita, suurimmat männyt kilpikaarnaisia. Pensaskerros paikoin aukkoisen ja paikoin ehyt. Kenttäkerros tyypillinen ja paikoin kulumisen vuoksi aukkoisen. Kohteella ei ole lahopuuta.

Luontoarvot ja merkitys: Lisää paikallisesti luonnon monimuotoisuutta. Maisemallisesti tärkeä. Tärkeä myös ulkoilun kannalta.

Nyhkälän harju näkyy kuvassa metsäisenä alueena.





33. Kyrösoja

Kuvaus: Kyrösojan alkulähteet ovat Hongistossa Syrjänlähteessä ja puro laskee Saavajokeen Katlakosken pohjoispuolella. Puro kulkee metsäisen alueen halki lähes itä länsi suuntaisesti. Puro kulkee suhteellisen matalassa kanyonissa, jossa on paikka paikoin pieniä korpisoistumia ja pohjaveden purkautumiskohtia. Osa puroalueen metsiä on hoidettu talousmetsinä ja paikoin hakkuu on ulotettu aivan puron rantapuustoon asti. Aivan alajuoksultaan puroa on joskus ojittamalla suoristettu ja paikkapaikoin on vanhan uoman jäänteitä maastossa havaittavissa. Lahopuuta sekä pystyvuuna että kaatuneena maapuuna on paikoin erittäin runsaasti. Puroalueen luonnontila on paikoin hyvä ja paikoin lähes luonnontilaisen kaltainen.

Kasvillisuus: Koiranvehnä, suokelto, mesiangervo, nokkonen, lehtotähtimö, valkovuokko, korpiorvokki, kevätlinnunherne, imikkä, ojasorsimo, tesma, raate, sudenmarja, hiirenporras, korpialvejuuri, isoalvejuuri, korpi-imarre, tähtitalvikki ja metsäimarre.

Luontoarvot: Luonnon monimuotokohde, jolla on paikallista merkitystä biodiversiteetin kannalta. Kohde on myös ekologinen käytävä. Osa kohteesta on Metsälain 10§:n tarkoittamaa arvokasta elinympäristöä.

34. Aittoissuo

Kuvaus: Aittoissuo on aikanaan ojitettu ja suoalueen metsää on harvennettu vuosia sitten, mutta hakattu puutavara on valtaosin jäänyt korjaamatta alueelta pois. Suo on paikoin lehtipuuvältaista tiheikköä, mutta alueelta löytyy kaksi pienehköä lettolaikkua, joilla esiintyy arvokasta kasvilajistoa.

Kasvillisuus: Ketunlieko, lehtokorte, luhtatähtimö, nurmitatar, rätvänä, soikkokaksikko (Etelä-Suomessa lettokasvina suuri harvinaisuus), harajuuri, villapääluikka, uhanalainen lettovilla, Etelä-Suomessa hyvin harvinainen hetesara, keltasara, rahkasara, matalanurmikka ja jäkki.

Luontoarvot: Valtakunnallinen luontokohde, jossa kasvaa runsaasti uhanalaista lajistoa.

35. Saavajoki – Katlakoski

Kuvaus: Jokialue, jota reunustaa paikoin tuoreen kangasmetsän (MT) ja paikoin lehtomaisen kangasmetsän (OMT) metsät. Alempana joki kulkee peltojen halki ja joen varren puustovyöhyke on hyvin kapea. Paikoin metsät ovat luonnontilaltaan hyviä ja paikoin rannan lähelle ulottuneiden hakkuiden muuttamia. Lahopuuta esiintyy paikoin runsaasti, mutta missään ei voi todeta lahopuujatkumoa

Kasvillisuus ja elimistö: Putkilokasvilajisto hyvin tavanomaista. Elimistössä edustettuna mm. saukko, kanahaukka ja talvisin koskikara

Luontoarvot: Luonnon monimuotokohde, jolla on paikallista merkitystä biodiversiteetin kannalta. Kohde on myös ekologinen käytävä. Osa kohteesta on Metsälain 10§:n tarkoittamaa arvokasta elinympäristöä.



36. Tuorilanlehto

Arvokas lehtokokonaisuus. Mahdollinen Luonnonsuojelulain tarkoittama kohde.

37. Piirteenmäki

Kuvaus: Rinteen alusmetsässä ja itse rinteessä kasvaa suurikokoisia kuusia ja mäntyjä (yli 50cm) sekä isoja pihlajia ja tuomia. Kuollutta puuainesta on runsaasti sekä maapuina, pötkelöinä että keloina. Lahopuujatkumoa ei kuitenkaan voitu todeta. Ylempänä rinteessä vanhan kivilouhoksen suunnassa metsä on luonnonarvoiltaan vielä parempaa: suurikokoisia haapoja, koivuja ja aihkimäntyjä sekä joukossa runsaasti kuolluttakin puustoa. Tässä osassa metsää oli myös lahopuujatkumo havaittavissa. Myös katajia esiintyy runsaasti. Vielä ylempänä on louhikkoinen alue, jonka jälkeen seuraa kitukasvuista lakimetsää pienine avokallioineen. Alueen länsiosassa on vanha kivilouhimo.

Kasvillisuus: Karvakiviyrtti, metsätählimö, kivikkoalvejuuri, vahamaksaruoho ja kissankello.

Luontoarvot: Piirteenkallio on maisemallisesti merkittävä. Lakialueen kitukasvuiset osat ovat metsälain tarkoittamia erityisen tärkeitä elinympäristöjä. Kohde on potentiaalista liito-oravan elinpiiriä.

38. Nimetön lampi

Kuvaus: Avosuorantainen metsälampi, johon lisävaihtelua tuovat avosuolla esiintyvät rämemättäät. Lampi ja suo ovat luonnontilaisia. Lammen länsipuolinen metsä on soistunut 10-20 metrin verran ja siinä on korpimaisia piirteitä.

Kasvillisuus: Valtalajina soistumalla esiintyy pullosara. Muista rantasoiutumien kasvilajeja ovat kurjenjalka, raate, suomuurain, leväkkö, tupasvilla, luhtavilla, jokapaikansara, harmaasara, tähtisara ja rimpivesiherne. Reunusmetsässä kasvaa mm. paatsamaa, raitaa ja virpapajua.

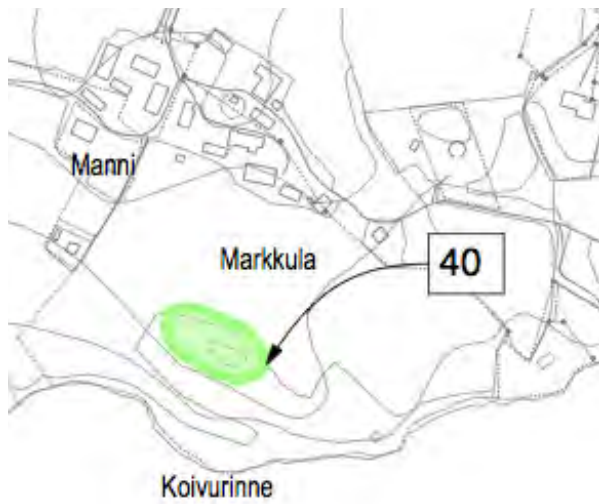
Luontoarvot: Lampi on vesilain tarkoittama kohde lähiympäristöineen.





39. Nuijajoki

Arvokas vesistöaluekokonaisuus.

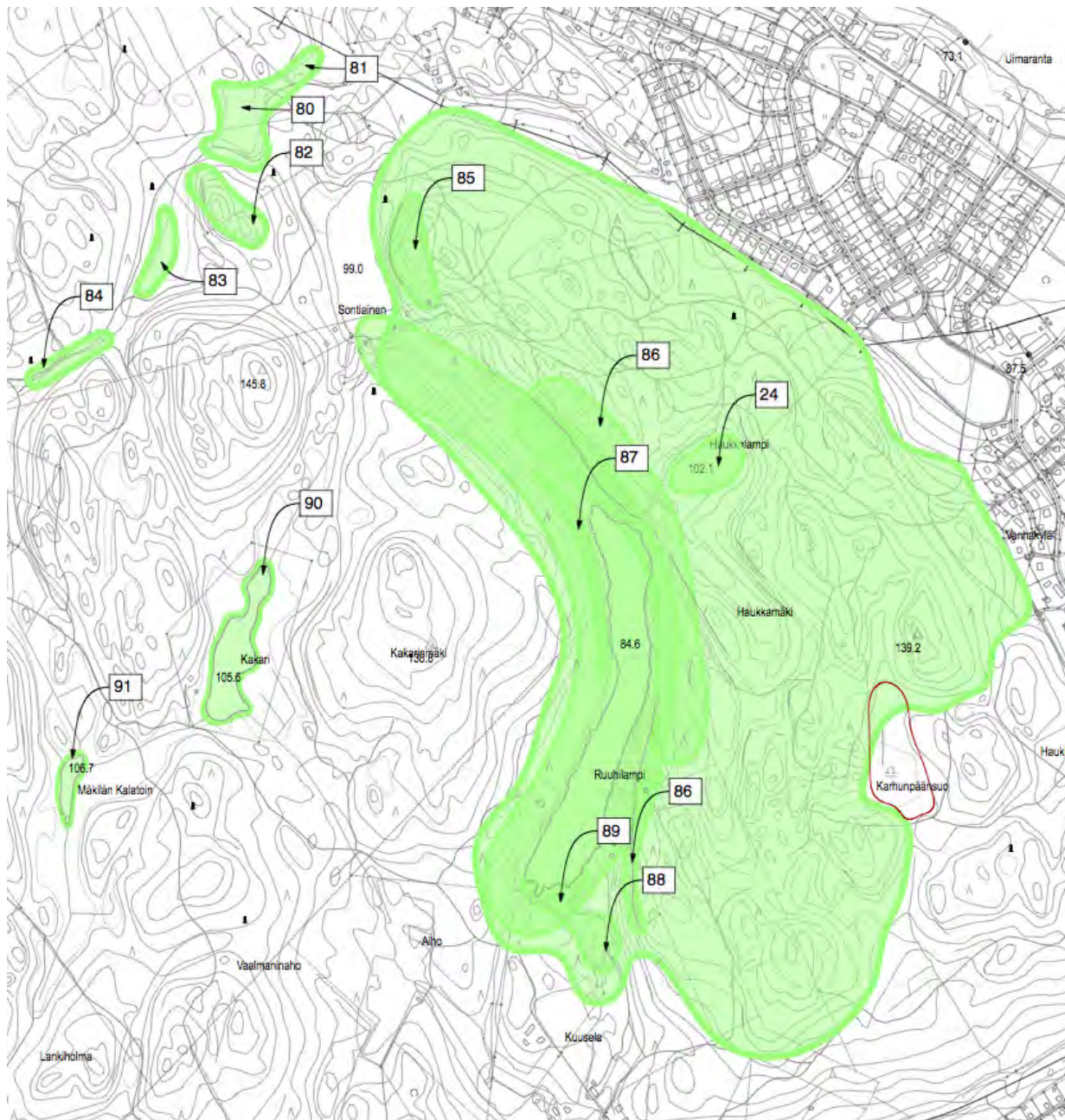


40. Manninranta

Kuvaus: Pieni lehtipuuvaltainen metsäsaareke Pyhäjärven rannan tuntumassa. Kohteessa esiintyy vanhaa kulttuurilajistoa ja lehtomaisen rannan putkilokasvilajistoa mielenkiintoisena yhdistelmänä.

Manninranta kuvassa keskellä rannan tuntumassa.





Lampialue, kohteet 24 ja 80-91

Kuvaus: Kohteiltaan ja luontoarvoiltaan hyvin vaihteleva alue. Alueella on useita arvokkaita pienkohteita, jotka ovat Metsälain tarkoittamia arvokkaita elinympäristöjä tai Vesilain kohteita.

Lampialueella on Metsälain tarkoittamia pieniä avosoita (nimettömiä) viisi kappaletta, niiden vesien laskunoroja tai uomia kaksi kappaletta, Metsälain tarkoittamia kal-lioalueita kuusi kappaletta ja Vesilain kohteina Kakari, Mäkelän kalatoin ja Haukkalampi.

Läntinen lampialue on kokonaisuus, jolla on vielä erämaaluonnetta jäljellä ja sen säilyminen erämaaluonteisena edellyttää alueen kaavoittamista luonnon monimuoto-alueeksi.

Arvokkaiden kohteiden lisäksi alueella on myös uhan-alaista ja harvinaista lajistoa. Alueella on mm. liito-oravan elinympäristö.

24. Haukkalampi

80. Pieni avosuo/ Lautlammi

Kuvaus: Erittäin luonnonkaunis pieni avosuo, jossa esiintyy muutama pieni pensaikkosaareke. Pensaikko- saarekkeissa kasvaa mäntyjä, koivuja, leppiä, tervaleppiä, paatsamia ja pajuja. Suojapuusto suon ympärillä on luon- nontilaista ja erityisesti suon itäpuolella se on melkoisen iäkstä. Reunametsässä on jonkin verran keloja ja terva- leppiä, joista yksi on huomattavan suurikokoinen. Etelästä tuleva laskuoja on ilmeisesti kaivettu, tosin kaivamisella ei näytä tällä hetkellä olevan vaikutusta suon tilaan. Samoin suon pohjoisosasta lähtevää lasku-uomaa on syvennetty ja pieneltä matkalta oiottu, puroon on onneksi jätetty kivipadoke, joka pitää suon vesitasetta suhteellisen va- kaana. Ojastosta johtuen suon luonnontila on vain lähes luonnontilaisen kaltainen.

Kasvillisuus: Suon kasvillisuudessa on havaittavissa re- hevyyden tai lettoisuuden piirteitä. Yleisimpiä kasvilajeja edustavat raate, luhtavilla, jouhisara, pullosara ja maari- ankämmekki. Muista kasvilajeista on edustettuna seu-

raava lajisto: rantakukka, mutasara, riippasara, järvikorte, suoputki, suo-orvokki, pyöreälehtikihokki, rantamatara, vesikuusi ja pikkupalpakko sekä rentukka.

81. Suon laskupuro

Kuvaus: Laskupuro lähtee kohteen 81 pohjoisosasta. Laskupuron alkuosaa on syvennetty ja myös oiottu. Laskupuron alkuosassa on matala kivipadoke, joka estää jonkin verran vesien karkaamista suolta. Myöhemmin laskuoja muuttuu enemmän luonnontilaiseksi ja samalla louhikkoiseksi. Louhikkoiseen osaan muodostuu pieni koski, joka erittäin kuivan kesän vuoksi oli tosin lähes kuivana. Laskupuron metsät ovat talousmetsää, mutta pieni sirpale luonnonarvometsää löytyy laskupuron kosken jälkeen ennen umpeenkasvavaa peltoa. Tällä osalla puronvartta on runsaasti vanhoja isoja maapuita ja metsä on varsin iäkästä mm. kaksi isoa haapaa kasvaa puron varressa.. Kosken varrella on lisäksi 4 isokokoista tervaleppää.

Kasvillisuus: Alkuosan lajisto: Ojasorsimo, ratamosarpio, pikkupalpakko, vesikuusi ja rantaminttu. Koskiosa ja alaosa: Hiirenporras, rentukka, korpikaisla, valkovuokko ja korpi-imarre.

82. Kallioalue/ Lautlammi

Kuvaus: Kohteen 81 eteläpuolella oleva korkea kallioalue, jonka länsiseinä on jyrkänne. Kallioalueen jyrkänteen alusmetsä lähes luonnontilainen ja osin kasvillisuudeltaan lehtomainen. Kohteesta 84 tuleva puro kulkee läheltä jyrkänteen alusmetsää. Ko. puroa on aikanaan perattu ja syvennetty, mikä toimi on vähentänyt alueen luonnontilaisuutta. Lakialue kasvaa hidaskasvuista männikköä. Lakialueen kasvillisuus on tyypillistä karun kallion kasvillisuutta, josta mainittakoon kissankäpälä ja kissankello.

83. Pienet avosuolaikut ja puro Lauttalammentien pohjoispuolella

Kuvaus: Lauttalammentien pohjoispuolinen puro kulkee korpimaisen soistuman halki. Puro on osittain lähes luonnontilaisen kaltainen, mutta muuttuu yläjuoksultaan

kaivetuksi uomaksi. Puron ja suoalueen länsipuolella on suuri avohakkuualue, mutta puron ja suon reunavyöhykke ovat ehjiä ja luonnontilaisia. Idässä kohde rajoittuu kohteen 83 alusmetsään. Suoalueella on pari pientä avosuolaikua, joista eteläisimmässä on useita kuljuja tai suohautoja (vanhaa mudanottoa?). Pohjoisempi avosuo on eheä kohde, jonka erikoispiirteensä on runsas katajan esiintyminen. Puronvarren metsät ovat osittain tiheää kitukasvuista kuusikkoa, jossa laajat alueet ovat vailla putkilokavistoa. Puronvarressa kasvaa myös parisenkymmentä isohkoa tervaleppää.

Kasvillisuus: Puronvarsi: terttualpi, korpiorvokki, hiirenporras, metsäalvejuuri, suokeltto, käenkaali, valkovuokko, korpikastikka, luhtarölli, paatsama, purolitukka, korpi-imarre ja ojasorsimo. Eteläisempi suo: Pullosara, luhtavilla, järvikaisla, kurjenjalka, villapääluikka, rätvänä, jouhisara, tähtisara, pyöreälehtikihokki, korpikastikka, paatsama, ketunlieko, variksenmarja, mustikka, kanerva, suoputki ja suo-orvokki. Pohjoisempi avosuo: tupasvilla, luhtavilla, järvikaisla (runsas), pullosara, jouhisara, tähtisara, suoputki, juolukka, rätvänä, kurjenjalka, maariankämmekekä (runsas), villapääluikka, raate, ketunlieko, pyöreälehtikihokki ja harajuuri (muutama).

84. Purojuotti Lauttalammentien eteläpuolella

Kuvaus: Puronvarsi tien eteläpuolella on luonteeltaan samanlaista kuin edellisen kohteen tien läheinen puronvarsiosallakin. Puro virtaa kapeassa korpijuotissa ja luonnontilataan se on valtaosin lähes luonnontilaisen kaltaista. Puron molempien reunojen metsät ovat talousmetsää. Kasvillisuus on hyvin samanlaista kuin edellisessäkin kohteessa, mutta paikoin hieman rehevämpää johtuen runsaammasta valoisuudesta.

85. Sontiaisenkallio

Kuvaus: Vanha kohde. Alue on kuvattu jo Länsi-Uudenmaan seutukaavaliiton julkaisussa: Länsi-Uudenmaan seutukaava-alueen kasvistoltaan arvokkaat kalliot II. Kasvistossa ja luonnonarvoissa ei havaittu tapahtuneen

muutoksia.

86. Ruuhilammen itäpuoliset kalliot.

87. Ruuhilammen länsipuoliset kalliot.

88. Ruuhilammen avosuo ja suokuljut

Kuvaus: Avosuo ja suokuljut sijaitsevat Ruuhilammen eteläpäähan johtavan tien länsipuolella aivan tien välittömässä läheisyydessä. Tien läheisyys on ainoa suon luonnontilaisuutta vähentävä tekijä. Suon eteläosassa suokuljuja on vähemmän ja suo jatkuu kuivempänä rämesuona edelleen kaakkoon Rämesuon puustoa on hiljakkoin harvennettu. Suon länsiosassa on havaittavissa korpimaisia piirteitä mm. koivujen osuus puustossa lisääntyy. Tällä alueella lahopuun määrä on melko suuri. Pohjoisessa suo on yhteydessä kapealti Ruuhilammen rantasoistumaan (kohde. 90). Kuljut ja allikot ovat osin varsin suurikokoisia, ja lienevät syntyneet turpeenoton seurauksena. Suurimmat allikot ovat aivan täynnä lummetta.

Kasvillisuus: Runsaan lummekasvustojen lisäksi kuljuissa myös pikkupalpakkoa ja rimpivesihernettä. Suon kasveista mainittakoon mm. kurjenjalka, isokarpalo, tupasvilla, luhtavilla, järvikorte, pullosara, mutasara, riippasara, luhtasara, polkusara, tähtisara, suoputki, pyöreälehtikihokki, maariankämmekekä ja virpapaju.

89. Ruuhilammen eteläpään rantasuo

Kuvaus: Rantasuo on avoin soistuma Ruuhilammen eteläpäässä. Lännempänä suo alue muuttuu harvaksi ruoikoksi ja idässä se rajautuu metsäiseen rantaan. Suoreunus jatkuu rannan suuntaisesti lammen itärantaa pitkin samalla kaventuen muutamien metrien levyiseksi. Kapeampaa osaa ei inventoitu, mutta ilmeisesti kasvillisuus sielläkin on hyvin samanlaista kuin suon leveämmälläkin osalla. Suo on yhteydessä edelliseen kohteeseen kapean suojuotin välityksellä, ko. juotissa on myös vesipintaa näkyvissä ja siinä kasvaa mm raatetta ja suovehkaa runsaasti (mahdollisesti ollut joskus oja?).

Kasvillisuus: Lajisto paljon samanlainen kuin edellisessäkin kohteessa, uusina lajeina kohteesta löytyi suo-orvokki, raate ja villapääluikka (runsas).

90. Kakari

Kuvaus: Lähes luonnontilainen lampi- ja suokokonaisuus. Lammen länsirannalle on rakennettu yksi lomamökki laituneen. Lammen laskupuro lienee joskus kaivettu/perattu. Rannat ovat kapealti soistuneita, rantavyöhyke on kelluvaa avointa suota, jota reunustaa lähes kaikkialla mäntyä kasvava isovarpuräme – kangasrämetyyppinen suo. Eteläpään laskuojan itäpuolella rämejuotti jatkuu kaakkoon saaden myös samalla korpimaisia piirteitä. Koivun ja kuusen määrä kasvaa tällä alueella, mutta edelleen mänty on ylispuuna. Pohjoisosaan laskeva oja on täysin umpeenkasvanut, mutta aikoinaan kaivettu. Pohjoisosassa esiintyy myös pari pientä järviuokkasvustoa. Rämereunuksen puusto on lähes luonnontilaista, kauempana lammesta metsät muuttuvat valtaosin hoide- tuksi talousmetsäksi.

Kasvillisuus: Lammen pohjoisosassa kasvillisuus on huomattavasti runsaampaa, varsinkin laskuojan tuntu- massa. Laskuoja on täynnä suovehkaa ja kurjenjalkaa, ja edellisessä kappaleessa mainittujen ruoikoiden lisäksi ruo'oista vapaalla rantaviivalla kasvaa 0.5-1metriä leveä lähes pelkästään jouhisarasta koostuva vesirajavyöhyke. Muualla lammella jouhisaravyöhyke on kapeampi ja paikoin puuttuva. Kelluslehtisten kasvien vyöhyke on kapea ja koostuu lähinnä ulpukasta ja muutamasta lum- peesta. Kelluvan rahkatjan lajistossa kasvaa seuraavia lajeja: raate, isokarpalo, pullosara, mutasara, rahkasara, jokapaikansara, riippasara, suoputki, tupasvilla, luhtavilla, pyöreälehtikihokki, terttualpi ja myrkkyykeiso.

91. Mäkelän Kalatoin

Kuvaus: Lähes luonnontilainen lampi- ja suokokonaisuus. Lammen pintaa on joskus laskettu, mutta tällä hetkellä lammen luonnontila näyttää vakiintuneen. Itäpuolelle kaivettu laskuoja on lähes ummessa. Metsät lammen

ympärillä ovat lähes luonnontilaisia. Lampea reunustaa kaikkialla avoin suopinta, jossa on piirteitä sekä lyhytkor- sikkalvakkanevasta, lyhytkorsinevasta että rahkanevasta. Avosuota on eniten lammen pohjois- ja eteläpäässä. Viimeksi mainitussa paikassa rahkanevatyyppi on laajin. Avosuota reunustaa mäntyä kasvava isovarpuräme.

Kasvillisuus: Aivan vesirajassa on runsaasti jouhisaraa. Eteläosan rahkanevalla valkopiirtoheinä on erittäin run- sas. Lammessa kasvaa ulpukkaa jonkin verran. Muita yleisenä esiintyviä lajia ovat mm. tupasvilla, luhtavilla, isokarpalo, pyöreälehtikihokki, suokukka, mutasara ja pullosara. Myös riippasaraa, pallosaraa, tähtisaraa ja rah- kasaraa, suoputkea, terttualpia ja kurjenjalkaa esiintyy jonkin verran. Vaateliaimmista kasveista löytyy raate ja laskupuron varrelta herttakaksikko.

Karkkilassa 10.3.2009

FM Hannu Tammelin

T:mi Ekologinen ympäristökartoitus
Y-tunnus 1480693-7
Osoite: Maikkalantie 51 as 3
03600 Karkkila