

KARKKILAN KESKUSTAN JA KAAKKOISOSAN  
OSAYLEISKAAVAN MAISEMASELVITYS



## SISÄLTÖ

JOHDANTO	3
MAISEMASELVITYS	4
MAISEMAN YLEISPIIRTEET	4
MAISEMARAKENNE	4
MAAPERÄ	7
VESIOLOT	7
MAISEMAN KEHITYSHISTORIAA	8
Kylämaisema ja viljelymaisema	8
Teollisuusmaisema	8
Taajaman maisema	9
2000-luvun maisema	9
MAISEMAN ARVOT JA ONGELMAT	12
Kulttuurimaiseman arvoista	12
Arvokkaat viljelyalueet	12
Umpeenkasvu ja pirstaloituminen	12
Arvokkaat metsäalueet	12
Avohakkuut	13
Arvokkaat harjualueet	13
Vanha ja uusi rakentaminen	13
Tiestön muutokset	13
Teollisuusalueet	13
LÄHDELUETTELO	17



Ilmakuva Porintieltä Karkkilan keskustaan päin. Oikealla Pyhäjärvi ja Asemansuo, edessä Karkkilan vanha Sudetin pientaloalue Nyhkälänharjun kupeessa. Lentokuva Vallas Oy.



## JOHDANTO

Karkkilan kaupunki on käynnistänyt syksyllä 2007 keskustaajaman aluetta ja kaupungin lounaisosaa koskevan osayleiskaavan laatimisen. Keskustaajaman alueella on voimassa vuonna 2000 vahvistettu osayleiskaava, kaupungin eteläosa on toistaiseksi vailla yleiskaavaa.

Keskustan ja eteläosan osayleiskaavaa laatii MA-arkkitehdit ay, projektin johtajana toimii arkkitehti Antti Karvonen.

Osayleiskaavan alueen maisemaa on selvitetty aikaisemmin Karkkilan maaseudun yleiskaavan luonnostyön yhteydessä (kaavoitus keskeytyi v. 1995) sekä keskustaajaman osayleiskaavan laadinnan yhteydessä. Lisäksi useiden asemakaavojen laadinnan yhteydessä on tehty maisemaselvityksiä.

Tämän maisemaselvityksen tarkoituksena on antaa kokonaiskaava uuden osayleiskaavan alueen maiseman perusrakenteesta, historiasta ja nykypäivän arvoista ja ongelmista. Tausta-ajatuksena on se, että maisema on Karkkilan tärkeä voimavara ja vetovoimatekijä, joka kannattaa hyödyntää kaavoituksessa viisaasti.

Tämä raportti on luonteeltaan perustiedon yhteenveto. Osayleiskaavan osana tullaan aikanaan laatimaan maisemasuunnitelma, ja tällöin perustiedoista ja suunnitelmasta kootaan yhteinen raportti.

Maisemaselvityksen on laatinut MA-arkkitehdit ay, joka on laatinut myös alueen aiemmat maisemaselvitykset. Tästä selvitystyöstä on vastannut maisema-arkkitehti Paula Lonka.

5.5.2009



Näkymä Högforsin historialliselle tehdasalueelle päin. Pyhäjärvestä lähtevä Karjaanjoki kiemurtelee läpi vanhojen peltojen ja tehdasalueen, mutta näkyy kaupunkikuvassa valitettavan vähän. Takana nousevat Karkkilaa rajaavat korkeat metsäiset selänteet. Lentokuva Vallas Oy.



## MAISEMASELVITYS

### MAISEMAN YLEISPIIRTEET

Karkkilan alueen maisema on jääkauden ja sen jälkeisten vesivaiheiden muokkaama. Mannerjään sulamisen hidastumisen seurauksena syntyi ns. toinen Salpausselkä, jonka reunamuodostumia ovat mm. Nyhkälänharju, Salinmäki ja Satulinmäen-Raitinmäen harju. Tuorilanmäki ja Haukkamäki puolestaan ovat kallioalueita, joille kasautui jäätikön moreenia.

Tietyssä vaiheessa Toivikkeen-Nyhkälänharju ja Haukkamäen selänne patosivat vedet. Tuolloin muodostui laaja järviallas, josta isot moreeniselänteet ja harjut kohosivat saarina. Järviältäan pohjaan huuhtoutui hienompaa maa-ainesta. Sitten pato murtui nykyisen Högforsin kohdalla ja vesi laski. Pääosa järviältäan pohjasta paljastui laakeaksi tasangoksi, jonka läpi Saavajoki ja sen sivupurot virtaavat. Jääkauden jäljet, kuten lounais-koillisuuntaiset harjuketjut ja reunamoreenit ovat edelleen helposti havaittavissa.

Toinen Salpausselkä kulkee Karkkilan keskiosan halki koillisesta lounaaseen. Se on muodostunut noin seitsemän kilometrin levyisellä vyöhykkeellä useammasta rinnakkaisesta reunamuodostumaselänteestä ja deltasta sekä pienempien reunamoreeni-harjanteiden parvista. Harjanteiden välisissä laaksoissa on runsaasti veden mukanaan kuljettamaa hietaa.

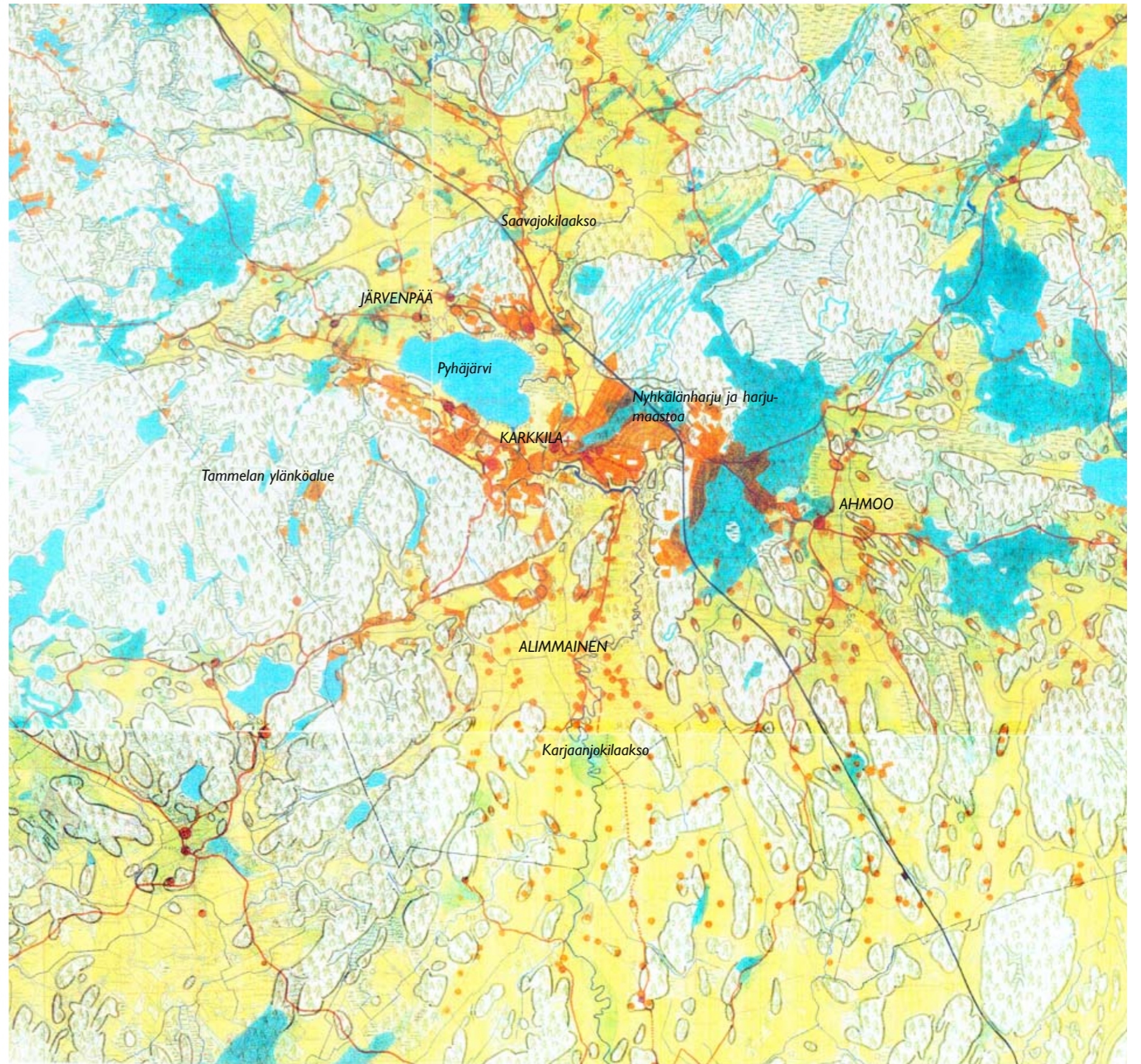
Karkkilan keskusta on syntynyt yhden reunamuodostuman kupeeseen. Järvenpään, Siikalan, Hongiston ja Vaskijärven asutusta on pienemmillä reunamoreeneilla. Ahmo ja Haavisto ovat suurten reunamuodostumaselänteiden hietaliepeillä. Kaupungin luoteisosa on karua ja ylävää selännealuetta, joka liittyy jo Tammelan ylänköön.

### MAISEMARAKENNE

Karkkila sijaitsee uusmaalaisen ja hämäläisen maisematyyppin vaihtumisvyöhykkeessä. Kaupungin eteläosa on länsiuusmaalaista viljelymaisemaa, jossa selkeät lounaasta koilliseen suuntautuvat murroslaaksot ja niiden väliset pitkänomaiset, saarimaiset selänteet vaihtelevat. Maisemakuva on monimuotoinen ja selänteet paikoin hyvinkin jyrkeitä. Asutus on sijoittunut pääasiassa mäkien rinteille ja pikku kumpareille.

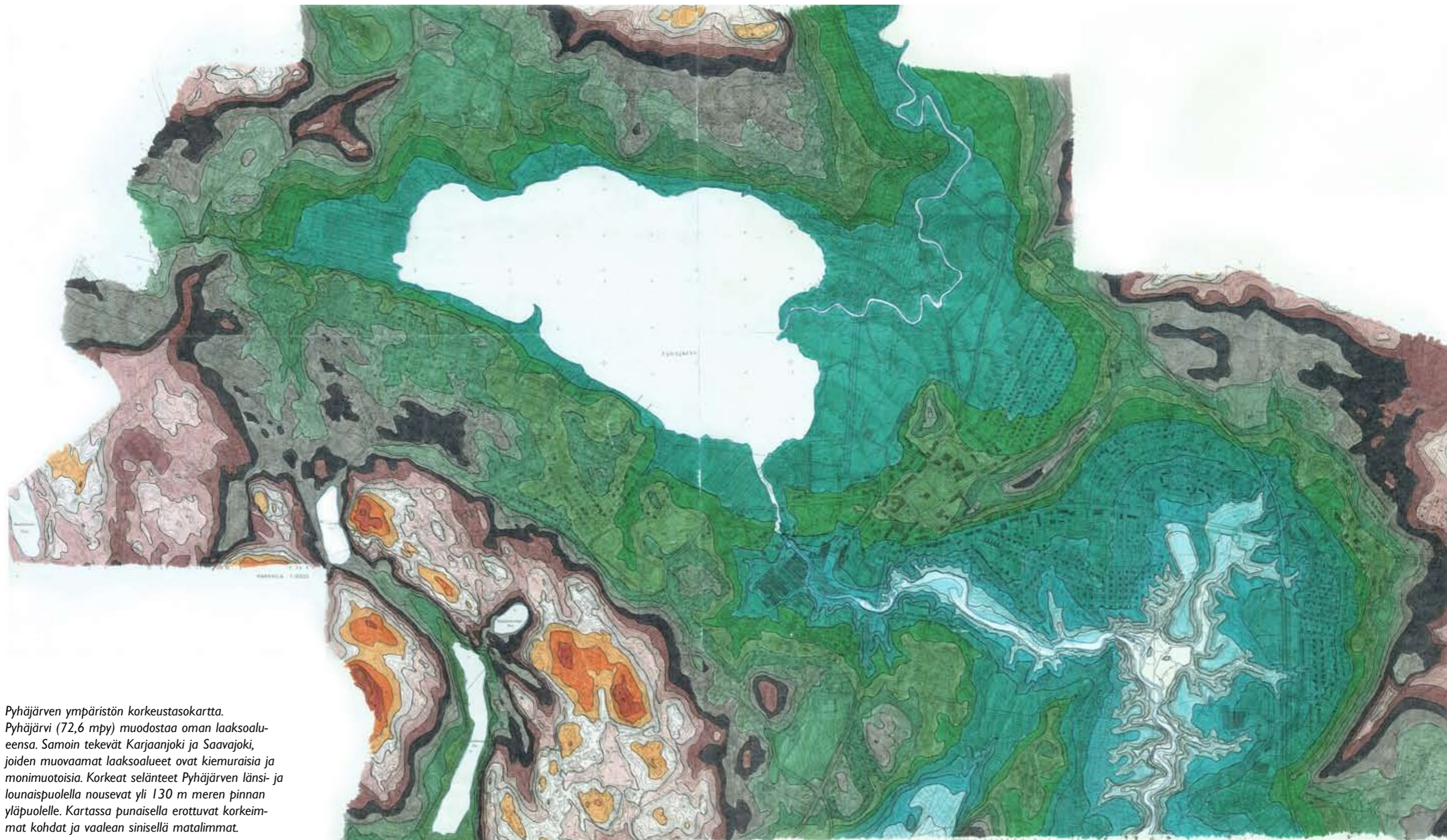
Karkkilan seudun läntisen puolen maisema on hyvin selänteistä ja viljelyyn sopivia laaksoja on vähän. Kallioperässä esiintyvien voimakkaisten murtumalinjojen vuoksi jyrkkärinteisten mäkien suunta on selvästi luoteis-kaakkosuuntainen. Alue on ollut pitkään lähes asumaton, mutta nyt vesistöjen rannat ovat täynnä loma-asutusta. Länsipuolen korkeat ja paikoin jyrkätkin selänteet kapeine vesiuomineen tarjoavat niin luonnonelämyksiä kuin upeita retkeily- ja ulkoilumaastojakin. Läntinen järvi-alue liittyy Tammelan laajaan järviylänköalueeseen.

Pyhäjärven seutua hallitsevat Saavajoen-Karjaanjoen ja sen sivujokien laajat viljavat laaksot. Jokien jyrkät reunat vähentävät veden näkyvyyttä itse maisemassa. Asutus on kasvanut pienimuotoisten harjujen ja selänteiden tuntumaan. Aivan pienet toiseen Salpausselkään kuuluvat reunamoreenimuodostumat ovatkin tyypillisiä vanhan asutuksen paikkoja mm. Järvenpäässä ja Siikalassa. Pyhäjärven läntisen rannan avoimet vanhat pellot kuuluvat maisemakuvan kannalta erittäin arvokkaaseen viljelymaisemaan ja muodostavatkin metsäsaarekkeineen arvokkaan kulttuurimaisemakokonaisuuden.



Maisemarakennekartan pienennös. Maisemarakennekarttaan on merkitty harjut turkoosilla, moreeniselänteet valkoisina metsäselänteinä, laaksot keltaisella ja kellanvihreällä (parhaat hietamaat) sekä vanha asutus ja tiestö punaisella (Kuninkaankartan aikaiset l. 1790-luvun kartoitus), uusi oranssilla.





Pyhäjärven ympäristön korkeusasokartta. Pyhäjärvi (72,6 mpy) muodostaa oman laaksoalueensa. Samoin tekevät Karjaanjoki ja Saavajoki, joiden muovaamat laaksoalueet ovat kiemuraisia ja monimuotoisia. Korkeat selänteet Pyhäjärven länsi- ja lounaispuolella nousevat yli 130 m meren pinnan yläpuolelle. Kartassa punaisella erottuvat korkeimmat kohdat ja vaalean sinisellä matalimmat.



Karjaanjoen avarat viljelymaisemat Alimmaisissa ovat kaupungin keskustaa lähinnä olevaa maaseutua. Ne ovat myös arvokasta kulttuurimaisemaa. Vanhan Vihdintien varteen on syntynyt nauhamaista tienvarsiasiutusta. Teiden tiheys lienee tärkein syy asutusnauhan muodostumiseen. Karjaanjoen rannat eivät ole olleet soveliaita asu-mispaikkoja jyrkkyytensä ja sortumisvaaran vuoksi.

Itäosan maisemaan taas kuuluvat koillisosan laakean soiset metsälaaksot, laaja harju- ja selännealue sekä kaakkoisosan pienimuotoiset selänteiden ja laaksojen kuviot. Asutus on hajautunutta. Ahmoon kylä on muodostunut pohjois-eteläsuuntaisen laakson molemmille reunoille. Laakso on vanhaa arvokasta kulttuurimaisemaa.

Kaupunkiseudun pääväylä on Valtatie 2, joka ohikulkutien luonteisena kulkee kaupungin itäosien halki. Teollisuuskylä toimii kaupungin julkisivuna valtatie suuntaan etelästä tultaessa. Pohjoisesta tultaessa tiemaisemaa elävöittävät kauniit peltonäkymät, tiiviit tilakeskukset ja Pyhäjärven yli avautuvat komeat näkymät.

Sekä luonnonmaisema että muokattu kulttuurimaisema ovat Karkkilan seudun tärkeä voimavara. Perinteinen kyläasutus on hyödyntänyt johdonmukaisesti maiseman ominaisuuksia ja myös uuden asutuksen sijoittelussa voidaan perinteen pohjalta saavuttaa hyvä asumisviihtyisyys. Kylien kulttuurimaisema kokonaisuutena on vaalimisen arvoinen vetovoimatekijä.



*Karjaanjoen koskipaikat ja vanhat patorakennelmat tarjoavat mielenkiintoisia elämyksiä retkeilijöille. Joen jyrkät rinteet ja niille kasvanut tiheä puusto kätkevät kuitenkin jokimaiseman lähes kokonaan pois kaupunkikuvasta.*



*Aivan pienet toiseen Salpausselkään kuuluvat reunamoreenimuodostumat ovat Järvenpäässä tyypillisiä vanhan asutuksen sijoittumispaikkoja. Järvenpääntie on koko Pyhäjärven alueella ainoita yleisiä teitä, josta on esteetön näkymä järvelle.*



## MAAPERÄ

Karkkilan seudun tärkeimmät yhtenäiset maiseman muodostajat, Salpausselkä ja sen raunamuodostumat, ovat irtaimen maalajien kasautumia. Nykyisten tietojen pohjalta arvioidaan sora- ja hiekkavarojen määräksi n. 400 milj. m<sup>3</sup> läntisellä Uudellamaalla. Myönnetyt maa-aineluvat mahdollistavat n. 37 milj. m<sup>3</sup> soranoton. Tästä määrästä selvitysten mukaan otetaan n. 80 % Karkkilan alueelta.

Korkeusuhteiltaan Karkkila on hyvin vaihtelevaa ja pienipiirteistä. Huomattava osa järvi-altaista on sijoittunut kallioperän ruhjevyöhykkeisiin. Kalliopaljastuma-alueita on Karkkilan lounaisosissa suhteellisen runsaasti, kun taas muualla on pääosin moreeni- sekä savi- ja hiekaesiintymiä. Lemmoinvuori ja Haukkamäen kalliobeläne ovat maisemallisesti arvokkaita kallioalueita. Karkkilan kallioperässä esiintyy runsaasti rautapitoista kiviainesta, jota onkin louhittu mm. Kulonsuonmäeltä. Kaivostoiminta on kuitenkin siellä lopetettu.

Karkkilan eteläosissa maisema muuttuu rehevämmäksi. Hiesun ja saven peittämät laaksoalueet ovat otollisia viljelyyn. Viljelyksiä on kuitenkin melko vähän ja ne ovat yleensä pienialaisia. Koko kunnan alueella peltoprosentti on 16. Alimmaisessa pelto-laakson maaperä on hiesua tai savea, mutta Siikalan hiekkamoreenimaita on raivattu pelloiksi vasta myöhemmin.

Asutus on sijoittunut Karkkilan ympäristössä, mm. Järvenpään kylässä vanhastaan hiekkamaille tai karkealle hiedalle. Moreenikumpareiden rinteet on otettu myös käyttöön varhain. Myöhemmin vanhoille pelloille levinnyt asutus on ajan mittaan muuttunut vehreäksi, puutarhamaiseksi asutusmiljöökseksi. Uuden haja-asutuksen sijoittuminen pelloille luo kuitenkin aluksi epämuikavan ympäristön, sillä rakennus saattaa olla pitkään ilman tuulen suojaa rajaavan kasvillisuuden puuttuessa, ja tästä johtuen se on myös ympäristössään erittäin näkyvä.

## VESIOLOT

Karjaanjoen vesistö on Uudenmaan suurin vesistö. Pääosa siitä sijaitsee Länsi-Uudellamaalla, mutta reuna-alueet ulottuvat aina Varsinais-Suomen ja Hämeen puolelle. Itäpuolella sitä rajaa Lohjanharju.

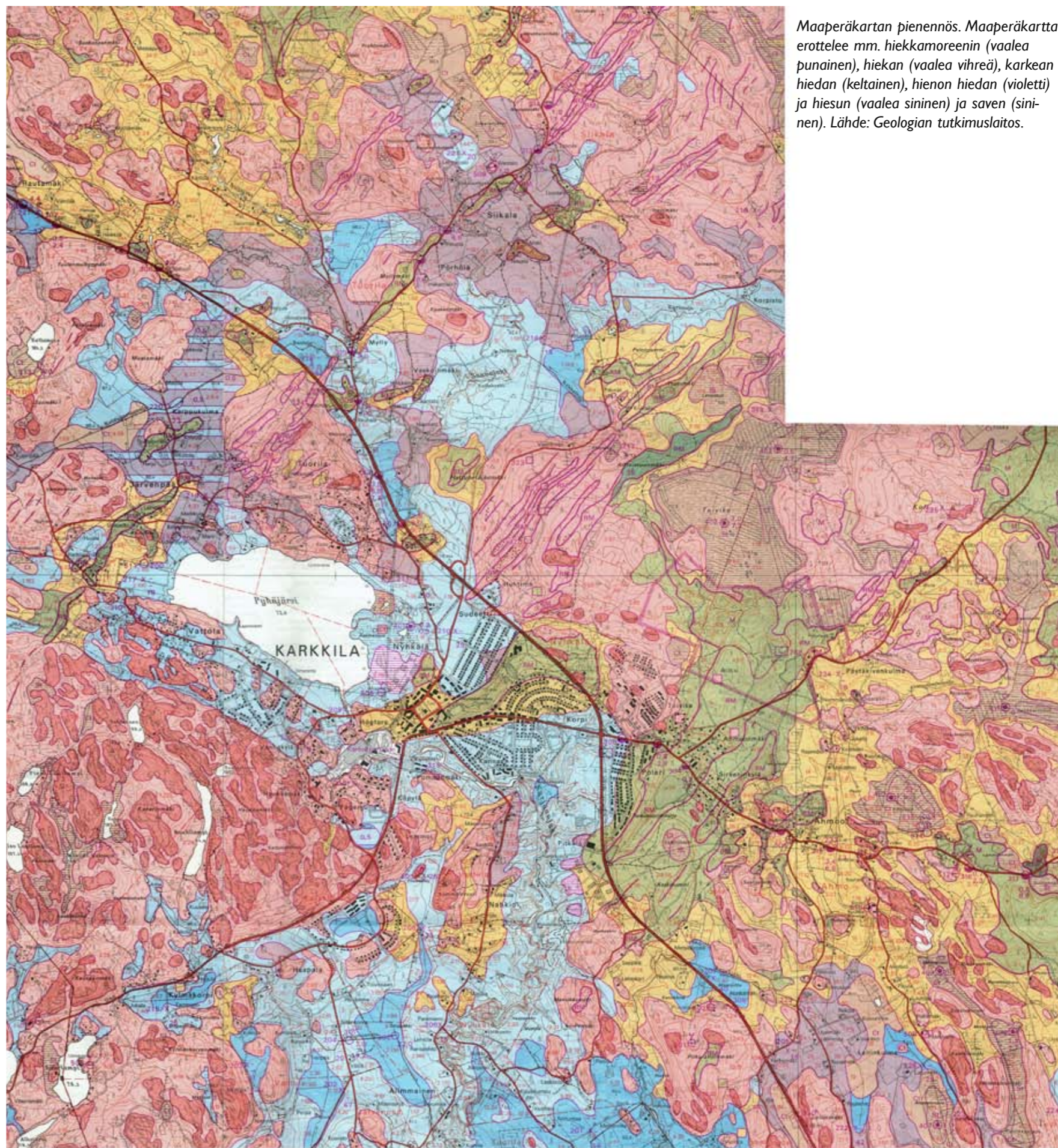
Karkkilan Pyhäjärven vesi laskee Saavajokena ja lähtee siitä eteenpäin Karjaanjokena Pyhäjärven veden tila on vuosikymmenten saatossa huonontunut mm. jokien kuljettaman ja pelloilta valuvien ravinteiden ansiosta. Ranta-alueet ovat osittain käytössä, mutta osittain myös umpeenkasvaneita ja jyrkähköjä.

Karjaanjoki on kaivautunut syvälle laaksoon ja aiheuttanut meanderoidessaan mutkaisia maastonmuotoja kapeaan jokilaaksoon. Karkkilan alueella joella on myös jyrkät reunat, jotka ovat estäneet mm. asutuksen sijoittumisen joen rantaan. Alueen karut ylänköjärvet Luoteis-Karkkilassa ovat taas jo lähes täysin mökitettyjä.

Karkkilan vesien tilaan vaikuttavat maatalouden, erityisesti peltoviljelyn sekä valimon ja kaupungin jätevedenpuhdistamon päästöt.

Käyttökelpoiset pohjavesiesiintymät liittyvät alueen halki kulkevaan Salpausselkään ja sen reunamuodostumiin. Karkkilan pohjavesiesiintymistä saatavan vesimäärän arvioidaan olevan n. 30 000 m<sup>3</sup> vuorokaudessa. Lisääntyvä soranotto ja ilmansaasteiden vaikutus uhkaavat pohjavesien laatua.

Karkkilan vesistön käyttömuodoista tärkein on ollut vesivoiman käyttö. Högforsin ruukki perustettiin kuohuvan kosken partaalle 1820. Rautaruukin historia on monivaiheinen, mutta yhä edelleen alueella toimii valimo ja vanhimmat tuotantorakennukset 1800-luvulta muistuttavat ympäristöään mittavasta ruukkihistoriasta ja vesivoiman valjastamisesta.



Maaperäkartan pienennös. Maaperäkarta erottelee mm. hiekkamoreenin (vaalea punainen), hiekan (vaalea vihreä), karkean hiedan (keltainen), hienon hiedan (violetti) ja hiesun (vaalea sininen) ja saven (sininen). Lähde: Geologian tutkimuslaitos.



## MAISEMAN KEHITYSHISTORIAA

Arvokasta kulttuurimaisemaa ilmentää näihin aikoihin asti säilynyt kypsytynyt maisemakuva. Kulttuurimaiseman monikerroksellisuus koostuu sekä näkyvistä että näkymättömistä merkeistä maisemassa ja tieto näistä historian kerroksista auttaa meitä arvostamaan ja säilyttämään arvokkaaksi kokemaamme maisemaa. Esihistorialliset asuinpaikat, jo varhaiseen viljelyyn otetut pellot, vanhat tiet ja asutuksen myötä kehittynyt kasvillisuus kertovat kaikki omaa tarinaansa ihmisen vaikutuksista maisemaan. Aikaa myöten maiseman herkimät osat muuttuvat ja ympäristö muuttuu vaikeammin ymmärrettäväksi, jos yhdyskuntarakenteen kehitystä ei ohjata ja vanhoja maiseman arvoja ei huomioida.

### Kylämaisema ja viljelymaisema

Karkkilan seudut saivat asutuksensa jo keskiajalla. Pyhäjärven ympäristön varhainen asutus syntyi pieniksi tiiviiksi rykelmiksi, ryhmäkyliksi, harjujen ja moreenikumpareiden etelärinteille, missä maaperä oli viljavinta. Ryhmäkylä olivat Tuorila, Vattola, Järvenpää, Pyhäjärvi ja Karkki. Järvenpään kyläkeskus ja sitä ympäröivät pellot ovat säilyttäneet vanhan kylämaiseman ilmeen. Muut ryhmäkylät ovat käytännöllisesti katsoen kadonneet.

Isojaon yhteydessä asutus levisi laajemmalle, mutta uudet tilakeskukset sijoitettiin edelleen harjujen ja moreenikumpujen kylkeen. Kylien ympäristöissä otettiin käyttöön kaikki viljavat maat. Näistä kosteammat ranta-alueet ja hankalamaastoiset jokirannat olivat laitumina ja niittyinä, kuivemmat rinteet peltoina. Nykyään rantaniityt ovat peltoina, jokirannat ovat metsittyneet.

Viljelymaisemaa on säilynyt nykypäivään asti taajamarakenteen sisällä ja aivan ydinkeskustassakin. Tämä johtuu siitä, että Karkkilan teollisen kehityksen ja kasvun kannalta keskeinen vaikuttaja, Högforsin ruukki, harjoitti myös laajamittaista maataloutta. Toinen syy on se, että keskeisesti sijaitseva iso Närön tila on halunnut jatkaa maataloutta.

### Teollisuusmaisema

Karkkilan kasvu liittyy teollisuuden kasvuun. Vielä 1800-luvun alussa Pyhäjärven ympäristö oli maanviljelyseutua. Muutoksen aiheet olivat maisemassa: Högforsin koskivoima ja Kulonsuonmäen rautamalmi olivat ne luonnonvarat, jotka käynnistivät teollisuuden synnyn.

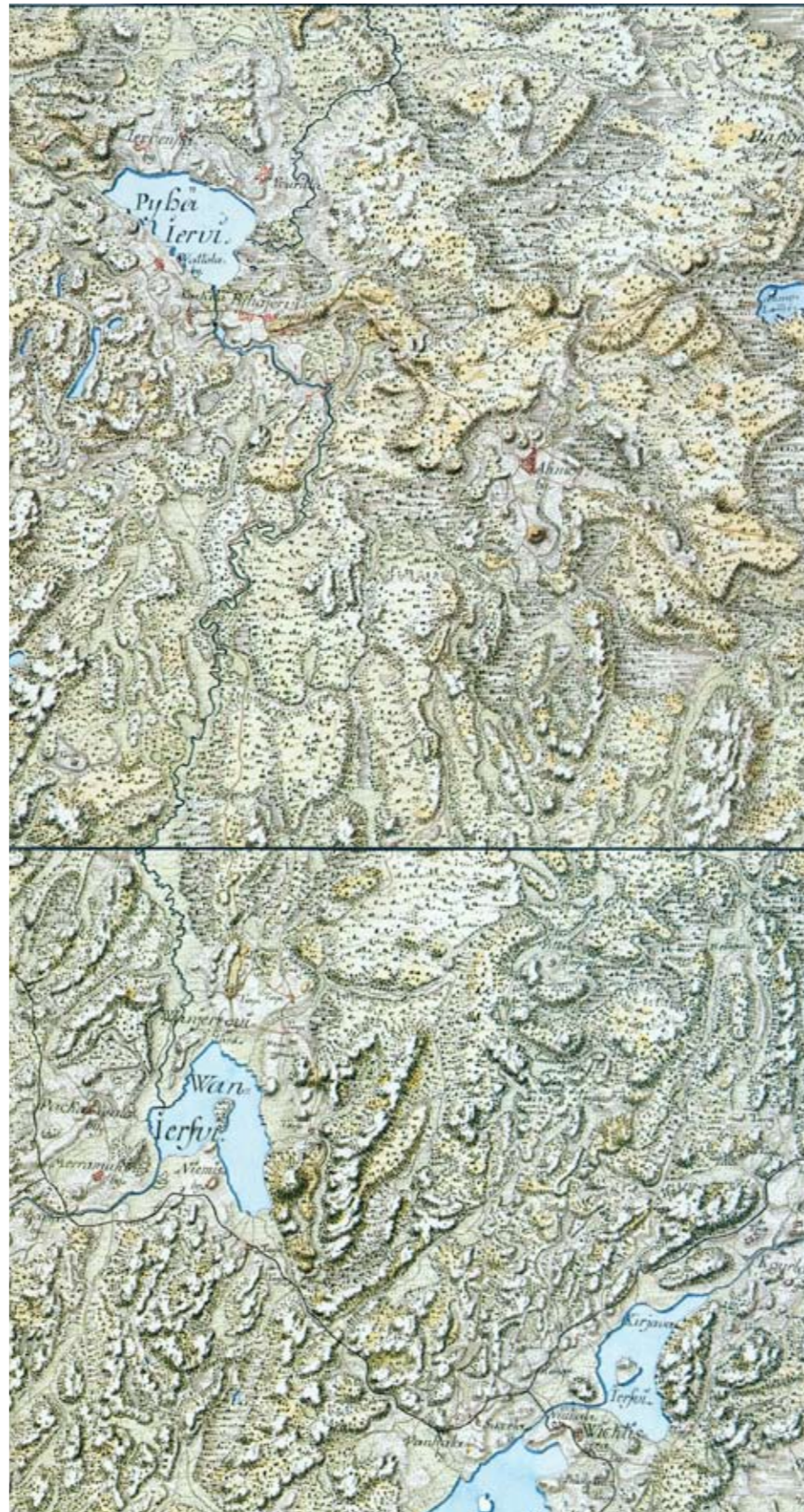
#### Alkuvaihe

Teollisuuden synty Högforsin kosken partalle 1800-luvulla ei alkuun vaikuttanut Pyhäjärven ympäristön kylien maaseutumaisemaan lukuunottamatta Karkin kylää, joka teollisuuden myötä muuttui työväen asuinalueeksi. Teollisuuslaitokset olivat keskittynyt pienelle alueelle kosken suvantoon. Suuri maisemavaikutus oli sillä, että ruukki osti ympäristöstä laajat metsäalueet polttoaineksi. Nämä hakattiin aikanaan perusteellisesti, mutta nykyään ne kasvavat jo täysmittaista metsää ja ovat oivallisia ulkoilalueita.

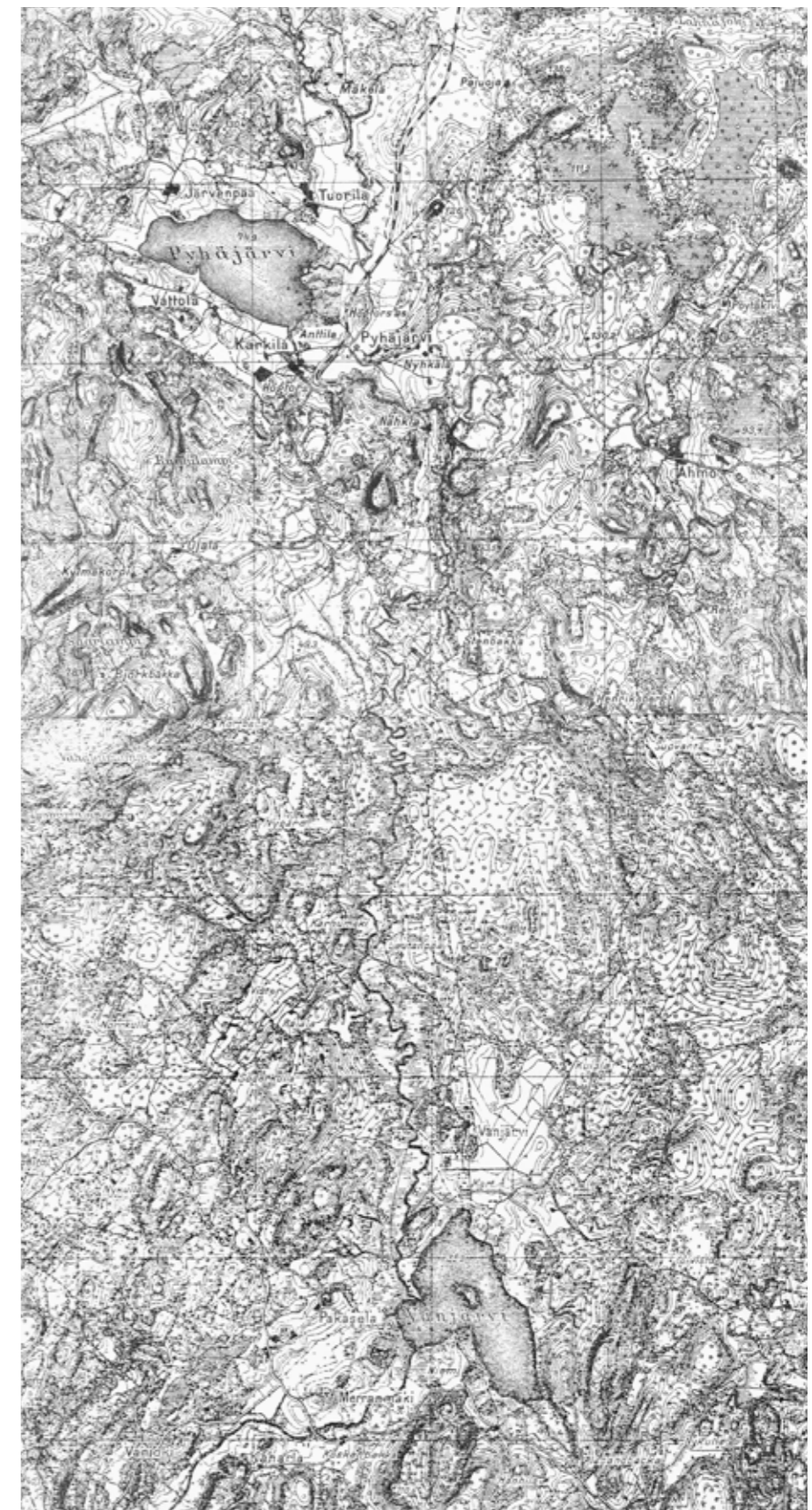
#### Teollisuuden laajeneminen

Teollisuuden maisemavaikutukset lisääntyivät ajan mittaan. Tehtaan "monttu" laajeni ja työväen asutus laajeni Fagerkullan ja Haukkamäen rinteille. Rautatie rakennettiin Pyhäjärven kirkonkylän ja Pyhäjärven väliin ja matalan harjun poikki. Maisemaan ilmestyivät myös isot voimalinjat. Rantasuosta tuli teollisuuden maankaatopaikka, joka laajeni järvelle päin. Alue on edelleen joutomaana, joka eristää keskustan järven rannasta.

Ajan mittaan teollisuus laajeni merkittävästi myös joen itärannalle. Ruukin alue oli monta vuosikymmentä aidattu ja suljettu alue. Kaikkiaan ruukkiteollisuuden jäljet maisemassa jäivät kuitenkin melko suppeiksi ja ne olivat myös piilossa. Itse teollisuusalueella maisema on muokkautunut moneen otteeseen, se on nykyään hyvin tiivis ja ajallisesti kerroksinen teollisuusmaisema. Vasta 1990-luvulla tehdasalue tuli osaksi kaupunkimaisemaa, kun itärannan alue avattiin ja otettiin uuteen käyttöön.

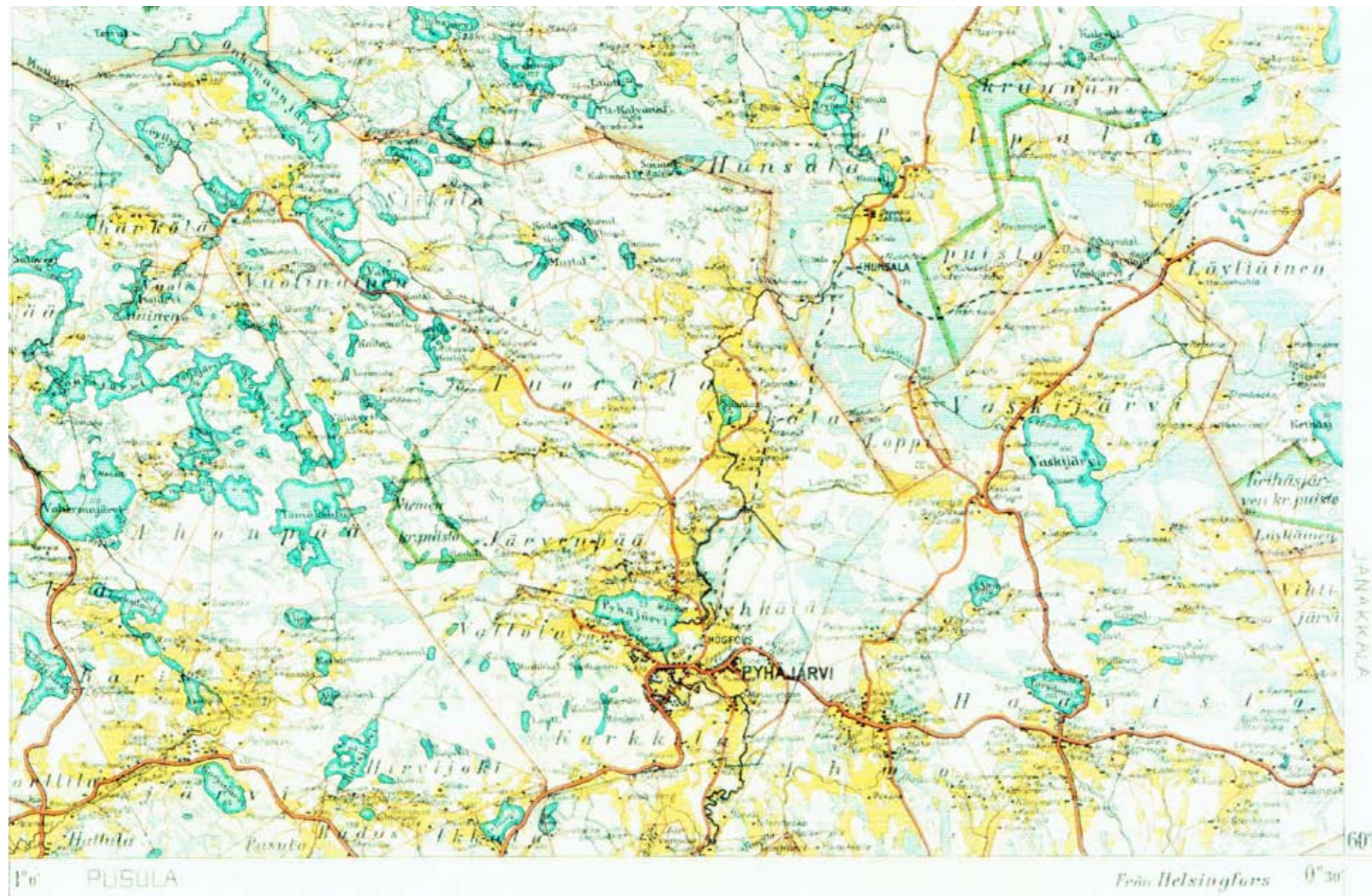


Ote ns. kuninkaan kartastosta 1790-luvulta. Kartta ei ole mittatarkka, mutta kuvaa hyvin maiseman rakennetta ja maankäyttöä. Asutus ja viljely on keskittynyt muutamaa tiiviiseen kylään.



Ote ns. venäläisestä topografikartasta 1910-luvulta. Kartassa korostuu maiseman muodosto. Tiestö ja asutus on hyvin esitetty. Asutus ja viljely on laajentunut merkittävästi, kylä ovat edelleen tiiviitä.





Ote Pitäjänkartasta 1930-luvulta.

Kartta antaa hyvän kuvan asutuksesta, tiestöstä, pelloista ja soista. Kyläasutus on laajentunut, samalla on syntynyt haja-asutusta. Pyhäjärven kirkonkylä on kasvanut muiden kylien ohi.

Teollisuuden uusi suunta

Ruukin metalliteollisuuden ajaututtua kriisiin 1980-luvulla kaupunki aloitti kokonaan uuden työpaikka-alueen rakentamisen silloisen taajamarakenteen ulkopuolelle, Porintien varteen Pitkälän metsäiseen harjumaastoon. Toisin kuin Högforsin monttu tämä työpaikka ei ole piilossa, vaan kaikkien nähtävissä Karkkilan kaakkoisena sisääntulomaisemana. Alueen soranoton ja rakentamisen yhteydessä harjumaisemaa muokattiin rankasti, tästä hurjin esimerkki on nykyinen motocross-radan alue.

### Taajaman maisema

Karkkilan työpaikkojen ja väkiluvun kasvu käynnisti taajaman kasvun. Taajama kasvoi kahdella tavalla. Ensinnäkin vanhojen kylien alueella (Vattola, Tuorila) Pyhäjärven kunnassa käynnistyi runsas hajakenttä. Toiseksi jo 1930-luvulla kauppalalle laadittiin selkeälinjainen puutarhakaupungin asemakaava. Kylien täydennysrakentaminen sijoittui alkuun rinteille ja ylätasanteille, ei pelloille. Asemakaavan uudet kaupunginosat (Sudetti, Korpi, Kannas) taas rakennettiin pääosin pelloille. Kauppalaan ydinkeskus kasvoi vanhaan kirkonkylän keskukseen. Pääkadun Helsingintien alla on vanha maantie ja kylänraitti.

Taajaman uudet pientaloalueet rakentuivat vuosikymmenten aikana. Koko kasvuajan ne olivat sekoitus vähitellen taantuvaa maaseutua ja uutta puutarhakaupunkia. Samanlainen sekoitus vallitsi myös kasvavien kylien alueella. Alueilla voi edelleenkin helposti oivaltaa niiden olevan entisiä peltoja.

Taajaman kasvu ei suuntautunut Pyhäjärven rannoille. Tämä johtui rautatien estevaikutuksesta, Saavajoen suiston ja läntisen pohjukan rakennuskelvottomuudesta, Tuorilassa rantarinteen jyrkkyydestä, etelärannalla Närön tilan ja ruukin maataloudesta. Lisäksi järven itäisen osan rannat asemakaavoitettiin virkistysalueeksi jo 1930-luvulla.

Taajaman kasvu suuntautui 1950-luvulta lähtien enenevästi itään Toivikkeen harjualueen rinteille ja ylätasanteelle (Polari, Toivike, Ahmoonmäki, Sireeninkylä). Toinen uusi kasvusuunta oli lounaiset rinteet (Lemmoi, Haapala). 1950-luvulla rakennettu Porintie on ajan mittaan muuttunut tärkeimmäksi liikenneväyläksi ja kaupunkia myös maise-mallisesti jakavaksi tekijäksi. Rautatie purettiin, mutta taajaman kasvu ei ole vielä ylittänyt rautatielinjan rajaa.

Ajan mittaan syntynyt taajaman rakenne on katkelmallinen, kuin saaristo. Lähes kaikilla läsnä on katkelmia vanhasta maatalousmaisemasta ja luonnonmaisemasta.

### 2000-luvun maisema

Nykypäivän Karkkilassa maisema ja sen historia ovat hyvin nähtävissä.

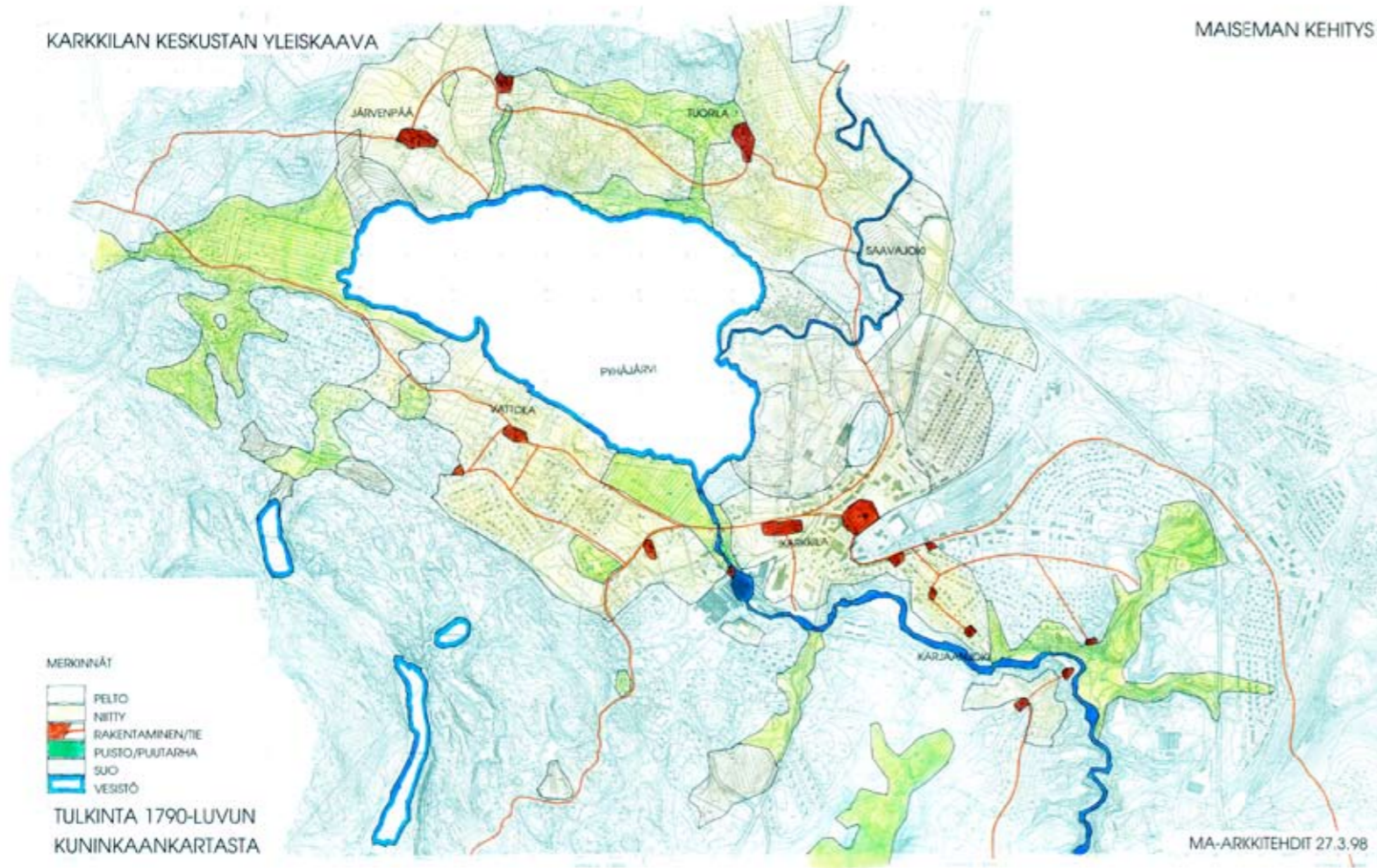
Taajaman kasvusta ja tiivistymisestä huolimatta maiseman suuret elementit ovat selkeitä. Paikkakunnan keskus on edelleen Nyhkälänharjun lounaispäässä, muilta osin harju on virkistysaluetta. Suuret selänteet Toivikkeella ja Haukkamäellä ovat rakentamattomia ulkoilualueita. Pyhäjärvi rantoineen on muuttunut vain vähän. Karjaanjoen laakso on luonnontilainen Högforsin ruukkialuetta lukuunottamatta. Alimmaisen viljelytasanko on ennallaan.

Kaupunkikuvassa luonnonmaisema ja maaseutumaisema ovat läsnä monipuolisesti. Aivan ydinkeskustassakin on peltoja, samoin pientaloalueilla. Järvenpään kylä on säilyttänyt kulttuurimaisemansa. Kaupungin sisääntulomaisemat ovat myös useasta suunnasta tullessa peltoja. Luonnonmaisemat keskustassa ovat osin piilossa ja tavoittamattomissakin, kuten Saavajoen suisto ja Karjaanjoen kanjoni. Kaikilta keskustan asuntoalueilta on kuitenkin lyhyt matka laajoille metsäisille selännealueille. Karkkilalaisten mielikuvissa kaupungistaan korostuu usein luonnonläheisyys, mikä tarkoittaa sitä, että maiseman eri elementit tuovat kaupunkilaisten arkeen erityistä lisäarvoa.



KARKKILAN KESKUSTAN YLEISKAAVA

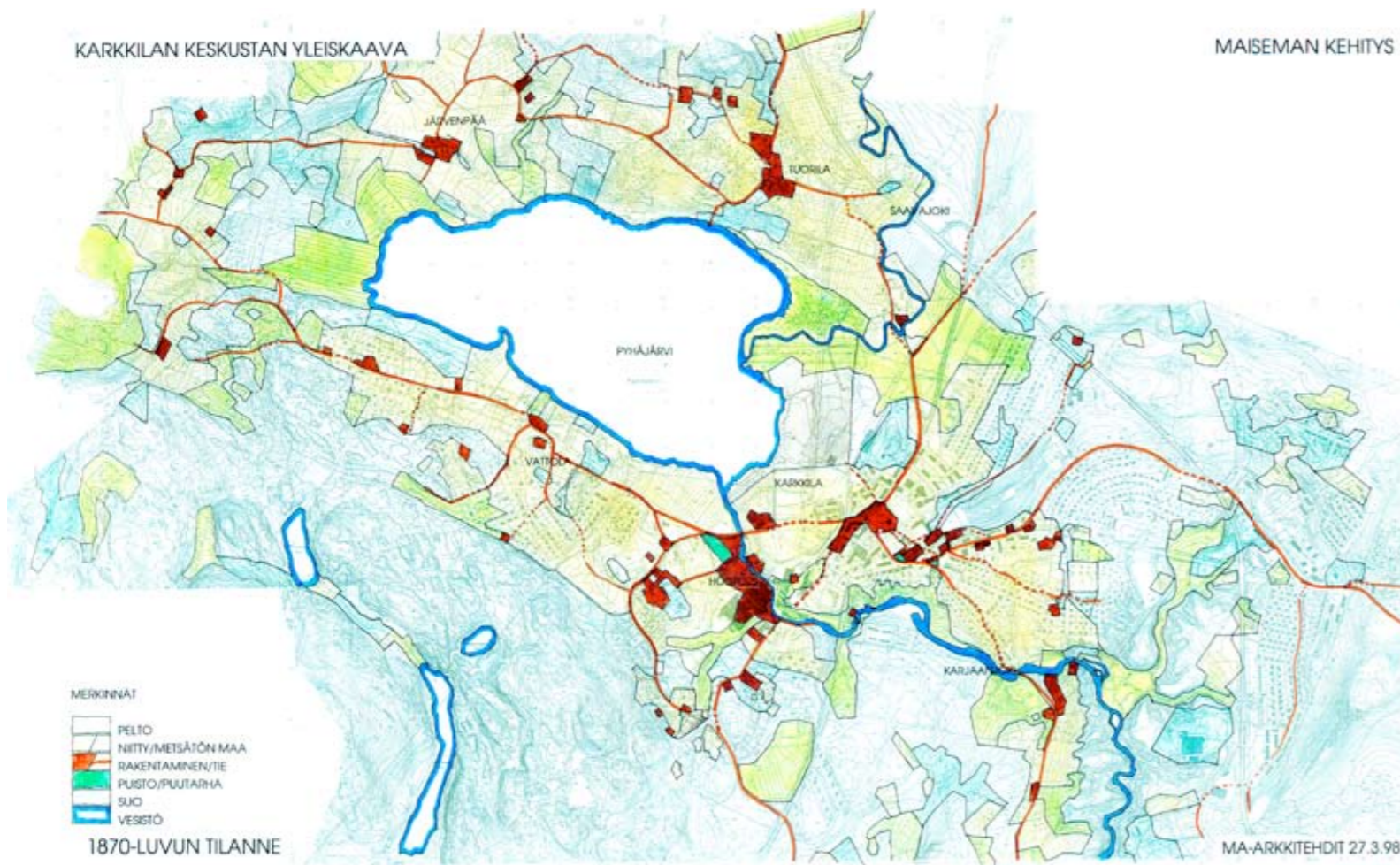
MAISEMAN KEHITYS



1700-luvun maa- ja karjatalousaika.  
Pyhäjärven ympäristön varhainen asutus on syntynyt pieniksi tiiviiksi rykelmiksi harjujen ja moreenikumpareiden rinteille. Kylien ympäristöissä otettiin käyttöön kaikki viljavat maat ja niittyjen osuus oli suuri karjatalouden ansiosta. Rannat olivat maatalousmaana.

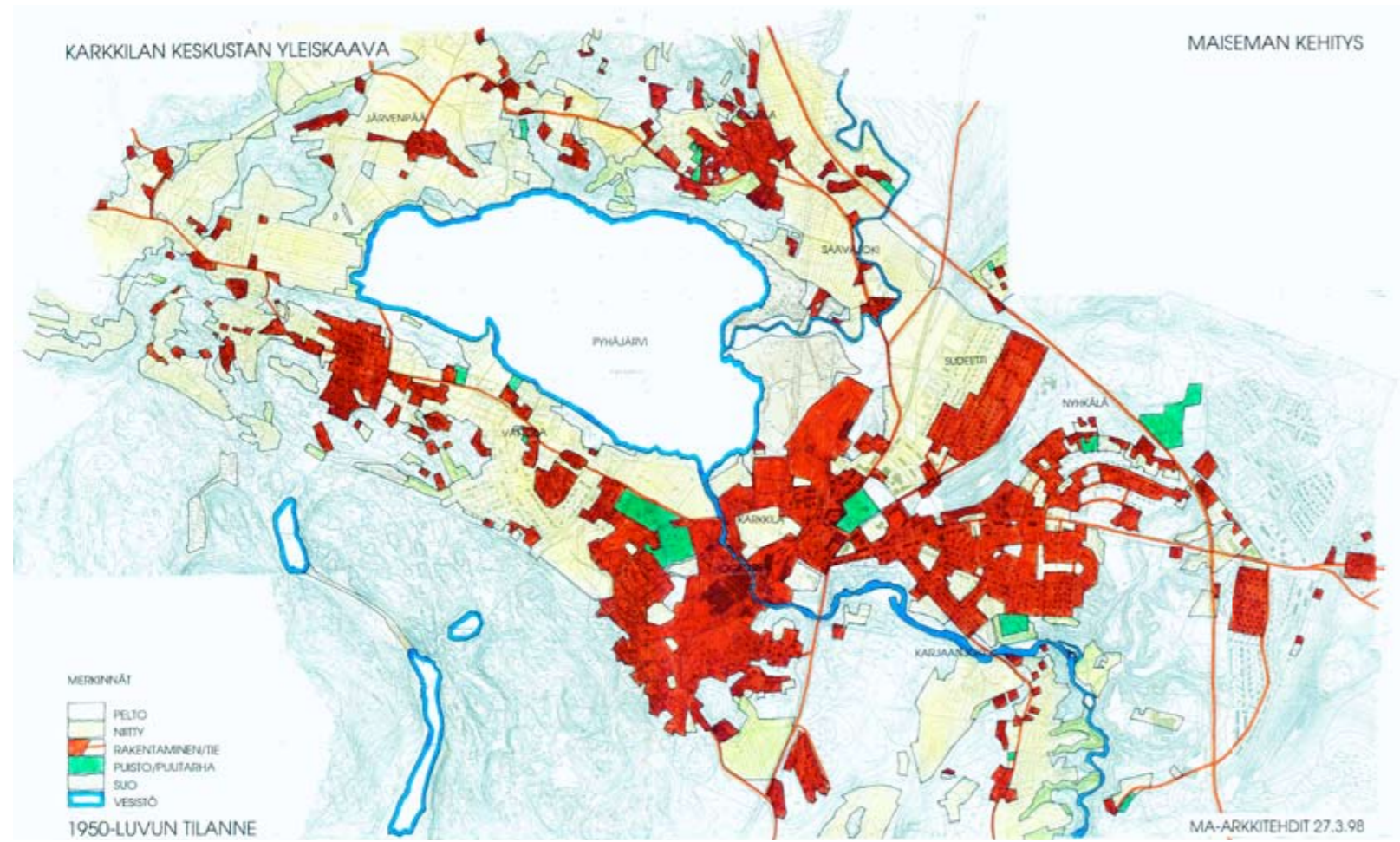
KARKKILAN KESKUSTAN YLEISKAAVA

MAISEMAN KEHITYS

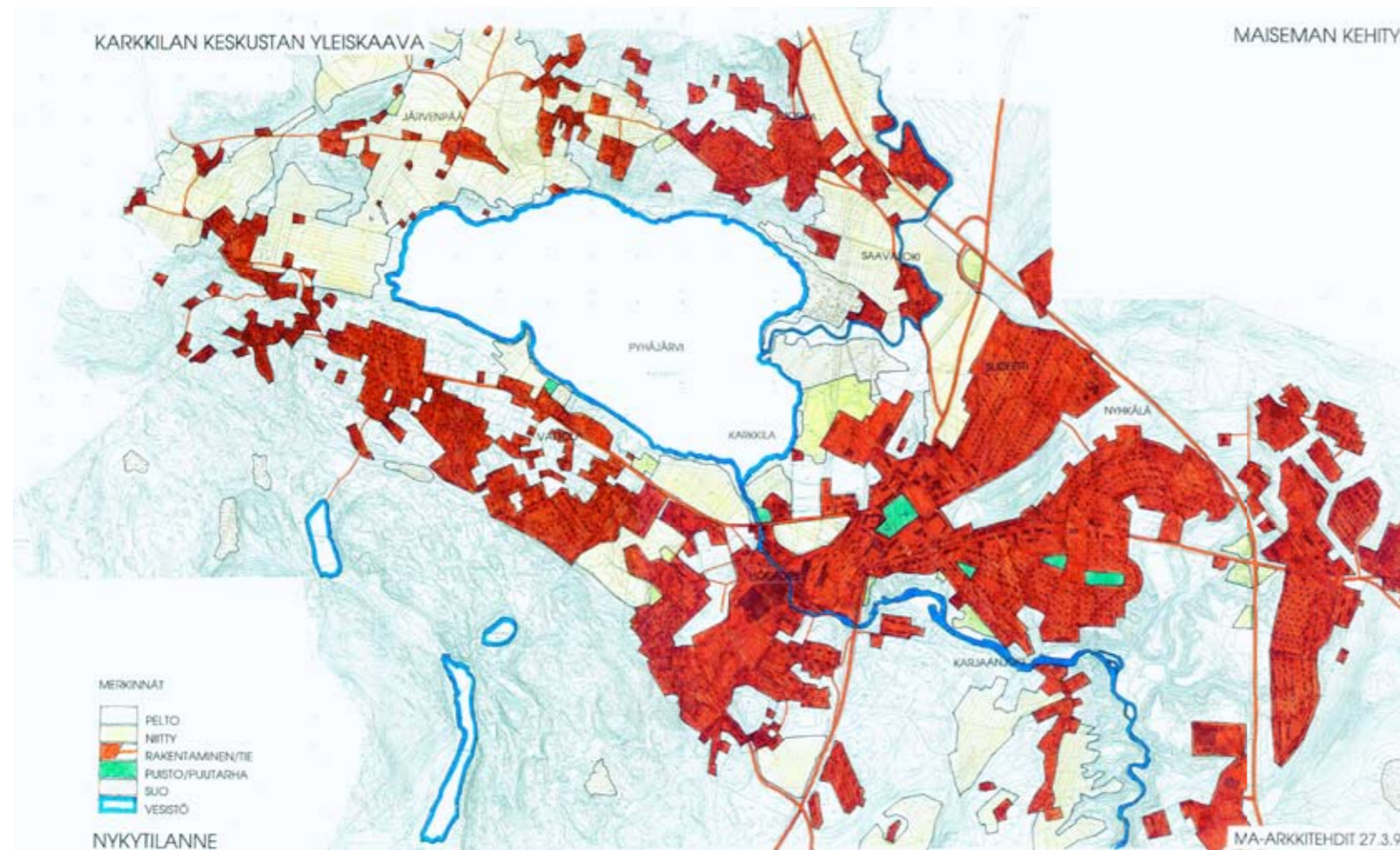


1800-luvun varhainen teollistuminen  
Högforsin ruukin perustaminen sai alkunsa, kun läheiseltä Kulonsuonmäeltä löydettiin rautaa 1800-luvun alussa. Kalliosta louhittua rautamalmia piti saada jalostettua takkraudaksi, niinpä perustettiin masuuni kuohuvan kosken partaalle 17.5.1820. Rautaruukin myötä asutus laajeni ruukin ympärillä ja pieniä kyläkeskuksia syntyi etenkin Pyhäjärven eteläpuolelle. Rannat olivat edelleen maataloudessa.





Viljelymaisema muuttui hitaasti 1700-luvulta 1950-luvulle. Peltoja raivattiin lisää asutuksen lisääntymisen myötä. Vanhat niityt muutettiin viljellyiksi pelloiksi ja peltoja kaavoitettiin lopulta asumiseen. Yhtenäisiä ja laajoja pientaloalueita alettiin kaavoittamaan entisille pelloille ja mm. Högforsin työväenasuntoalue rakennettiin pääasiassa 1920-luvulla. Rannat olivat edelleen osin maataloudessa, osin teollisuus- ja varastoalueena. Karkkilan kaupunki kasvoi teollisuuden ja rautatien ansiosta, mutta Pyhäjärven läntinen puoli säilyi edelleen maaseutumaaisena pienten kyliensä ansiosta.



Porintien linjauksen yhteydessä asutusalue laajeni itään päin ja Porintien varteen syntyi myös vähitellen laajeneva teollisuusvyöhyke. Karkkilan keskusta tiivistyi ja Vattolan ja Tuorilan kylät laajenivat Pyhäjärven pohjois- ja eteläpuolilla. Pyhäjärven rannat ovat edelleen lähes rakentamattomina, osin maataloudessa ja osin suojelualueena. Asutuksen lisääntymisen myötä ja kaavoituspaineiden kasvaessa nousee Karkkilan maisemassa muutosten lähtökohdiksi alueen monien arvojen säilyttäminen ja korostaminen. Erittäin Järvenpäässä on säilynyt paljon vanhaa rakennuskantaa ja kyläkuvaa, joita on syytä tukea mm. toimivan maatalouden jatkumisella.





Hyvin säilynyttä kulttuurimaisemaa Järvenpään kylässä. Laaksosta kohoavat moreenikumpareet tarjoavat hyvän rakennusmaan ja selänmetsät suojaavat tuulilta.



Karjaanjoen padottua uomaa.

## MAISEMAN ARVOT JA ONGELMAT

### Kulttuurimaiseman arvoista

Kulttuuriympäristö on osa meidän yhteistä kansallisomaisuuttamme. Se on määritelty ihmisen rakentamaksi ja käyttämäksi ympäristöksi, johon kuuluvat sekä rakennukset ja maisema että esihistorialliset ja historiallisen ajan muinaisjäännökset.

Kulttuuriympäristön vaaliminen on maiseman ja rakennetun ympäristön historiallisen kehityksen kaikkien eri vaiheiden jälkien etsimistä, tunnistamista ja hoitamista. Kulttuuriympäristön jäljet on tunnistettava ja ymmärrettävä, jotta voimme vaalia sitä perintönä tulevillekin sukupolville.

Karkkilan kulttuurimaisemat edustavat Eteläisen viljelyseudun ja Tammelan ylänköseudun vaihteluvuorokkeen vaihtelevaa ja pienipiirteistä maisemaa. Alueella on monia kulttuurihistoriallisesti ja rakennushistoriallisesti arvokkaita kohteita, mm. Högforsin tehdasalue ja siihen liittyvät työväen asuntoalueet sekä Sudetin omakotitaloalue. Järvenpään kylän kulttuuriympäristö peltoineen on arvokkaista alueista suurin kokonaisuus, mutta myös mm. Närön tilakeskus, Vattolan rantapello ja Lemmoin paritalot osoittavat yksittäistenkin kohteiden arvon ja arvokkaiden ympäristöjen monimuotoisuuden.

Kulttuurimaiseman ytimen Karkkilassa muodostavat Pyhäjärvi, Saavajoki, Karjaanjoki, harjut ja kallioiset selänneet. Vaihtelevuutta jo moni-ilmeiseen maisemaan tuovat koskiset jokiosuudet syvällä joen uomassa sekä pienten kumpareiden rikkomat peltoalat. Keskustaajama on aikanaan syntynyt useasta pienestä kylästä ja kulttuurimaisema on yhä säilynyt aivan ydinkeskustassakin. Kokonaisuudessaan alueesta kuvastuu moni-ilmeisyys ja kulttuurihistoriallinen kerrostuneisuus.

### Arvokkaat viljelyalueet

Karkkilan maiseman leimallisia elementtejä ovat harjumuodostumien ja vesistön ohella eteläisen Karkkilan viljelyalueet. Keskustaajaman laidoilla olevat laajahkot peltoalueet Alimmaisissa, Nahkiolla, Ahmoolla, Tuorilassa, Siikalassa ja Järvenpäässä ovat edelleen maatalouskäytössä.

Arvokkaiksi viljelyalueiksi on luokiteltu yhtenäiset viljelyalueet Ahmoossa, Alimmaisissa, Nahkiolla, Tuorilassa Porintien varrella, vanhat pellot Karkkilan keskustassa Pyhäjärven rannalla ja Järvenpäässä. Näistä alueista Järvenpäässä kyläkeskusta ympäröivä keskeinen,

järvelle avautuva viljelymaisema on suojeltu. Muutkin viljelyalueet liittyvät kylien kulttuurimaisemaan ja muodostavat yhdessä kylien, kyliä rajaavien reunametsien ja mahdollisesti vesistön kanssa yhtenäisiä arvokkaita kulttuurimaisemakokonaisuuksia.

### Umpeenkasvu ja pirstaloituminen

Viljely- ja järvimaisema mm. Pyhäjärven ympäristössä on kokenut viimeisten vuosikymmenten aikana muutoksia, jotka ovat vähentäneet sen aikaisempaa arvoa. Pelloille levinnyt epäsäännöllinen haja-asutus on pirstaloittanut maisemakuvaa. Luonnonniityt ja -laitumet ovat jääneet pois käytöstä ja käyttämättömät rannat ovat pusikoituneet. Samalla vuosisatojen aikana saavutettu kaunis kulttuurimaisema ja monipuolinen luonto ovat yksipuolistuneet.

Avoimen viljelymaiseman vähentyminen sekä jokirantojen ja Pyhäjärven rantojen umpeenkasvu ja sen kautta näkyvän vesimaiseman vähentyminen muuttaa ympäristön maisemakuvaa, supistaa näkymälinjoja ja vaikeuttaa sitä kautta laajemman maiseman hahmottamista. Rantojen umpeenkasvu rajaa myös yhden maisema-arvon, veden, pois kokonaan maisemasta mm. Karkkilan keskustassa. Siksi olisikin tärkeää säilyttää pellot viljelyksessä ja rannat mahdollisimman avoimina.

### Arvokkaat metsäalueet

Karkkilan sijainti toisen Salpausselän alueella vaikuttaa olennaisesti metsämaisemaan. Metsiä onkin yli puolet Karkkilan pinta-alasta. Arvokkaaksi luokiteltua, karua havumetsäaluetta on etenkin Karkkilan pohjoisosassa, joka on Tammelan ylängön reuna-aluetta ja sijaitsee yli 100 m merenpinnan yläpuolella. Yli 120 m meren pinnasta olevia alueita löytyy Kylmäkosken, Vattolan, Onkimaajärven ja Hajakan alueilta. Metsäiset osat Karkkilaa ovat harvaan asuttuja ja sopivia retkeily- ja ulkoilualueiksi.

Harjumetsät muodostavat oman arvokkaan ja säilyttämisen arvoisen kokonaisuuden Karkkilassa. Nyhkälänharju työntyy keskustaan asti tummana ja metsäisenä harjanteena ja jatkuu laajempaan Toivikkeen harjualueen metsänä Porintien pohjoispuolella. Harjualueilla metsät ja muu kasvillisuus toimivat myös olennaisena osana puhtaan pohjaveden muodostumisen prosessissa.



Karkkilassa lehdot sijaitsevat yleensä järvien rannoilla ja purontoissa. Viime vuosikymmenien aikana metsänhoidossa tapahtunut havupuiden suosiminen on kuitenkin vaarantanut monta luontaista lehtopaikkaa. Myös vanhat metsät ovat Karkkilassa pienialaisia, mutta sitäkin arvokkaampia diversiteetille ja harvinaistuville metsälajistoille.

Avoimen kulttuurimaiseman kehysmetsät ovat arvokkaita maisematilan rajoja. Rinteitä peittäessään niillä on tärkeä rooli maisematilan muodostumisessa. Myös avoimen maisematilan sisällä olevat metsäsaarekkeet ovat maisemallisesti arvokkaita. Nämä laakson ja selänteen vaihtumisvyöhykkeelle ja laakson metsäsaarekkeille sijoittuvat metsät ovat yleensä monipuolisia, sillä maaperä on näillä paikoilla hedelmällistä. Hyvien luonnonolosuhteiden lisäksi myös kulttuurivaikutus näkyy rinnemetsien ja saarekkeiden lajistossa. Ne ovatkin usein lehtipuuvaltaisia, lajeina esim. koivu, tuomi, vaahtera ja parhaimmillaan myös ns. jalot lehtipuut.

## **Avohakkuut**

Kulttuurimaiseman tai kylän kehysmetsien ja kaukana näkyvien lakimetsien avohakkuut muokkaavat maisemaa voimakkaasti ja pitkäksi aikaa. Useat hakkuualueet saavat näkymän hajanaisiksi ja tilkkutäkkimäiseksi ja hakkuualueen lähellä asuvien viihtyisyys ja virkistysmahdollisuudet kärsivät.

## **Arvokkaat harjualueet**

Karkkilan sora- ja hiekkavaltaisista esiintymistä monet kuuluvat harjuinventoinnin arvo-kohteisiin. Näitä arvoalueita uhkaa kuitenkin maa-ainesten ottotoiminta. Soranoton ja harjunsuojelun välillä esiintyy Karkkilassa voimakas ristiriita. Soranotto on erittäin laajaa etenkin Karkkilan Parsilanjärven ympäristössä. Myös Keskinummen ja Pitkälänharjuilla ottotoiminta on vaurioittanut maisemaa. Koska näihin alueisiin kytkeytyy myös pohjaveden suojele, muodostaa tämä erään keskeisen ympäristönsuojelun osa-alueen Karkkilassa.

## **Vanha ja uusi rakentaminen**

Vanha teollisuusympäristö ja monet pientaloalueet ovat Karkkilan omaleimaisia rakennettuja ympäristöjä. Osa näistä on luokiteltu valtakunnallisesti arvokkaiksi rakennetuiksi kulttuuriympäristöiksi, osa on vailla luokitusta, mutta asemakaavoilla suojeltavissa. Karkkilassa mm. yhtenäisesti rakennettujen pientaloalueiden maiseman arvoa nostavat niin perinteiset rakennuspaikat laakson ja selänteiden vaihtumisvyöhykkeessä, kuin perinteiset materiaalit, värit ja mittasuhteet, jotka takaavat rakennuksen sopimisen ympäristöönsä.

Perinteinen maiseman huomioiva rakentaminen kumpareiden ja selänteiden rinteille, metsän rajaan, on kuitenkin ollut väistymässä ja taajamat ovat laajentuessaan levinneet myös vanhoille pelloille. Yhtenäisiksi kaavoitetut, jo pitkään paikalla olleet asuinalueet, ovat vuosien myötä rehevöityneet ja avoimista peltoalueista on kehittynyt hiljalleen puutarhamaisia pientaloalueita.

Paikoissa, missä hajanainen uusi asutus tai yksittäiset rakennukset ovat sijoittuneet entisille pelloille, mm. Tuorilassa, jäävät asunnot irtonaisiksi kappaleiksi maisemaan, vailla yhteyttä paikkaan. Uudet rakennukset ovat avoimessa maisemassa myös erittäin näkyviä, kun niiden lähellä ei ole vielä rajaavaa kasvillisuutta. Ne tarvitsevatkin suojaavaa ja perinteiseen tapaan pihapiirit rajaavaa kasvillisuutta ympärilleen.

Maaseutumaisessa ympäristössä ja maaseudulla rakentamistavan pitäisi olla maisemaan sitoutunut ja sitä hyödyntävä. Maaseudulle muuttavia asukkaita kiinnostaa kaunis vanha kulttuurimaisema, mutta vanhoille viljelyalueille asettuessaan asutus muuttaa maisemaa. Kulttuurimaisemaan rakentaminen vaatii perinteisten rakennuspaikkojen ja rakentamistavan tuntemista ja noudattamista.

Kaupunkirakenteen lomassa on jäljellä yhä arvokasta kulttuurimaisemaa. Myös vanhat teollisuusympäristöt edustavat kulttuuria ja ne voivat olla tärkeä voimavara uutta kulttuuria luotaessa ja hoidettaessa. Karkkilassa vanha Högforsin tehdasalue on yhä osittain toiminnassa ja osittain tehdasrakennukset on saneerattu uusiin käyttötarkoituksiin.

## **Tiestön muutokset**

Tiestön parantaminen aiheuttaa ongelmia kulttuurimaisemalle. Vanhojen tielinjojen oikominen ja uusien puhkominen maiseman poikki ovat herkässä ympäristössä vaikeasti yhteensovittavissa. Vanhat tielinjat ovat voimavara, joka myös historiallisista syistä tulisi rauhoittaa. Arvokkaimmillaan ne voivat olla historiallisen ajan muinaisjäännöksiä.

Karkkilan keskeistä asemaa kuvastaa sivukylistä säteittäisesti kaupunkiin johtava tieverkko, joka taajaman sisällä jatkuu säteittäisenä katuverkkona kohti kirkkoa, joka muodostaakin kaupunkikeskuksen painopisteen. Taajamarakenne on vesistöjen ja harjumuotojen vuoksi jakaantunut teiden varsille levittäytyviin sektoreihin. Valtatie 2, eli Porintie, erottaa Karkkilan keskustan Ahmoon kylästä. Osa asuinalueesta on syntynyt näin valtatie itäpuolelle. Valtatien varteen on syntynyt myös suuri teollisuuskylä ja valtatie ohi ajavalle Karkkila näyttäytykin lähinnä tienvarren teollisuuslaitoksina.

## **Teollisuusalueet**

Valtatie 2 varteen rakentunut teollisuuskylä on muuttanut metsäistä maisemaa melkoisesti. Teollisuusalueet olisivatkin hyvä rajata tiehen ja kulttuuriympäristöön nähden jollakin sopivalla tavalla. Tällaisia voivat olla esim. uudet tyylitään ja mittakaavaltaan sopivammat rakennukset tai istutukset, esim. selkeät kuusiaidat tai puurivit. Luonnonmukaiset istutukset saavat visuaalisesti hataran rakennetun ympäristön näyttämään helposti hylätyltä ja umpeenkasvalta.

Högforsin komeassa teollisuusmiljöössä on otettu huomioon maiseman hoito ja ylläpito vanhoja puita säilyttäen ja nykyaikaisin istutuksinkin. Hienon ruukkimiljöön soisi näkyvän Karkkilan kaupunkikuvassa enemmänkin.



*Kauniit ja yksinkertaiset rakennukset kyläteiden varsilla luovat omintakeisen miljöön.*

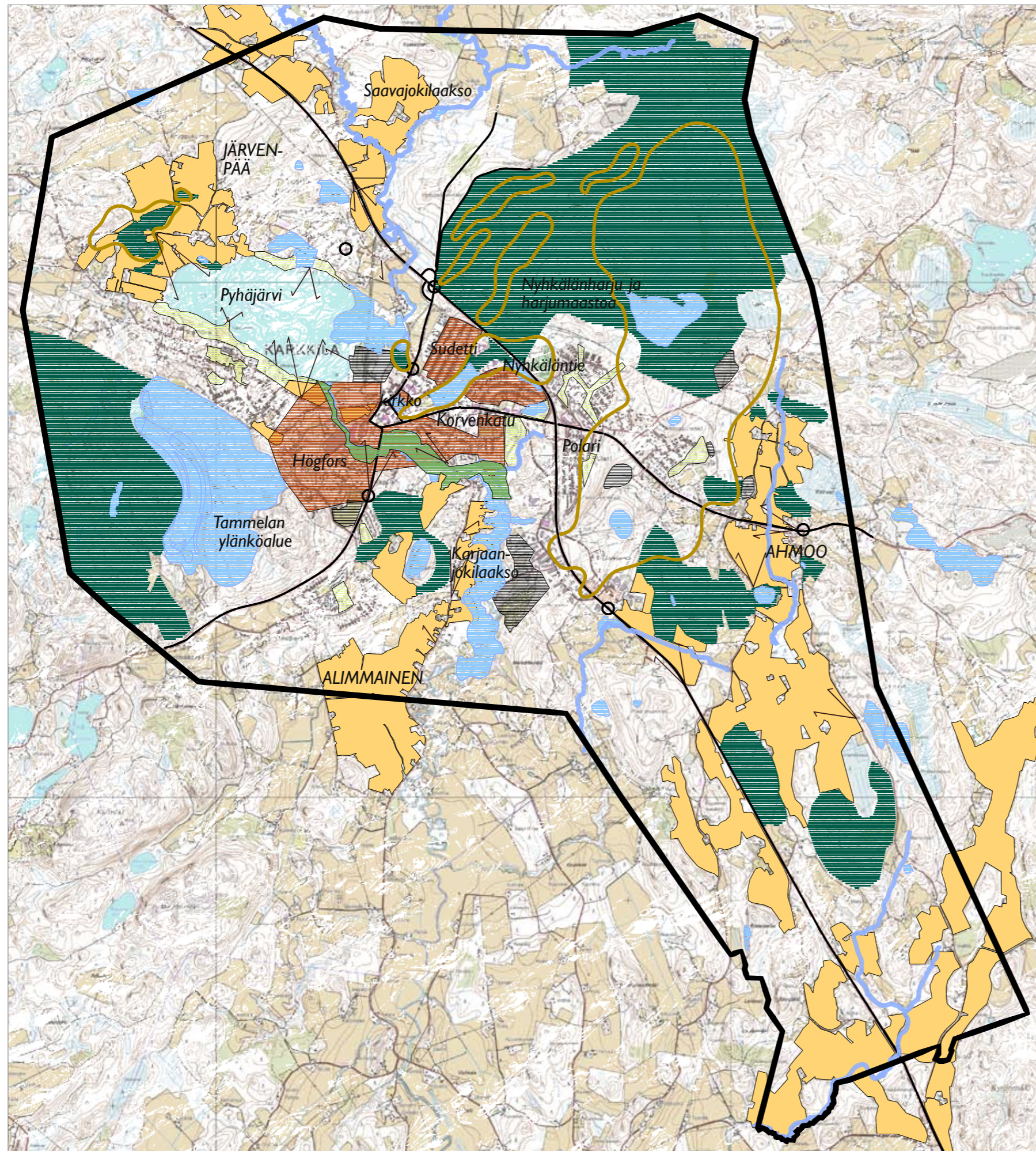


*Vanhemmat rakennukset sijaitsevat perinteisillä paikoilla: kumpareiden rinteillä ja selänteiden reunoilla metsän rajassa.*



*Karkkilassa uudet rakennukset vanhoilla pelloilla ovat vailla yhteyttä paikkaansa.*





MERKINNÄT

- TARKASTELUALUEEN RAJA
- ARVOKAS VIJELYMAISEMA
- LUONNONMAISEMA
- TÄRKEÄ VIRKISTYSALUE
- MAISEMANHOITO- TAI RETKEILY- JA ULKOILUALUE
- KARJAANJOEN RANNAT JA KOSKIPAIKAT
- ARVOKAS HARJUALUE
- MERKITTÄVÄT RAKENNETUT YMPÄRISTÖT
- MAISEMAVAURIOALUE
- TÄRKEÄT NÄKYMÄT
- PORTTIKOHTA KAUPUNKIIN/KAUPUNGISSA

Karkkilan arvokartta. Pohjakartta Maanmittauslaitos. Aineiston kopiointi ilman Maanmittauslaitoksen lupaa kielletty.





Karjaanjokilaakson alavat maat ovat olleet viljelyksessä kauan.

Högforsin vanhaa teollisuusmiljöötä.



Harjut ja laaksot näkyvät tiemaisemassakin.

Karkkilan maisemaa Valtatie 2 varrelta.







*Etelässä Karjaanjoen laakso laajenee viljelytasangoksi, jota pienet metsäiset kummut rytmittävät. Lentokuva Vallas Oy 2007.*



*Pitkälänharju, taustalla Karjaanjoen peltolaakso. Harju on muokattu uudeksi työpaikka-alueeksi. Lentokuva Vallas Oy.*



*Högforsin tehtaat ovat piilossa Karjaanjoen kanjonissa, jota on laajennettu laajaksi montuksi. Teollinen maisema, luonnonmaisema, puisto ja viljelymaisema kohtaavat. Lentokuva Vallas Oy.*



*Järvenpään vanha kyläkeskus ja rinnepellot Pyhäjärven länsipäässä. Kylätieltä avautuu yksi harvoista näkymistä järvelle. Lentokuva Vallas Oy*



## LÄHDELUETTELO

Alanen, T., Kepsu, S. (toim.) 1989. Kuninkaan kartasto Suomesta 1776-1805. Suomalaisen Kirjallisuuden Seura. Tampere

Uudenmaan tiepiiri, Tielaitos 1997. Uudenmaan yleisten teiden ympäristön tila, Tiemiljöö kaupunkiseudulla. Helsinki

Karkkilan ympäristökeskus 2003, Paikallisagenda 2. Karkkila.

Rautamáki, M. 1989. Maisema rakentamisen perustana. Ympäristöministeriö. Kaavoitus- ja rakennusosasto. Selvitys 2 1989. Helsinki.

Ympäristöministeriö. 1992. Maisemanhoito. Maisema-alue työryhmän mietintö I. Mietintö 66/1992. Helsinki 1993.

Korpela, K., Papunen, P., Tarmio, H. (toim.) 1970. Suomenmaa. Maantieteellisyhteiskunnallinen tieto- ja hakuteos III. Porvoo