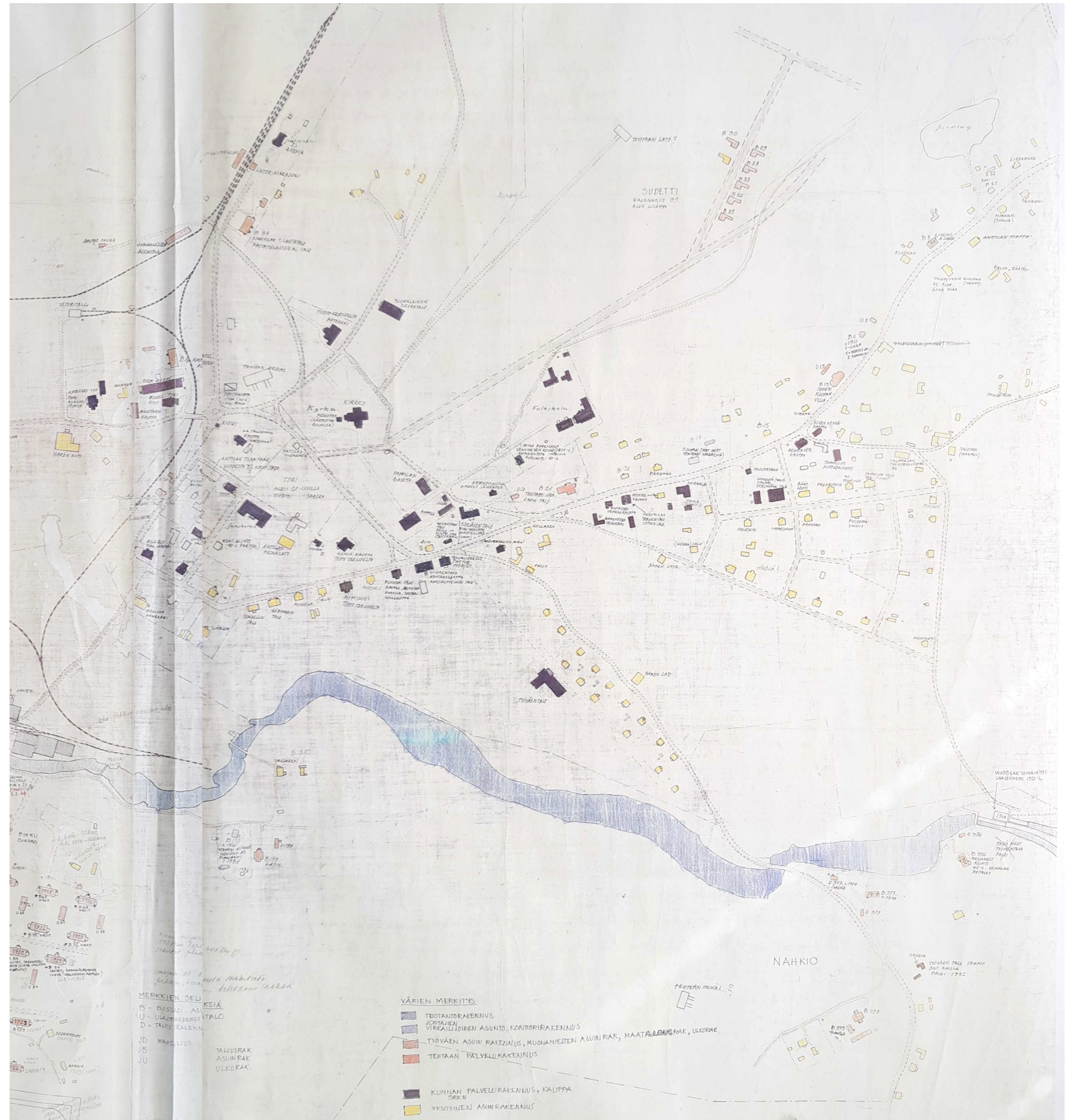


3. Korven ja Kannaksen rakentaminen

Aikajana 1900- 1930-luku

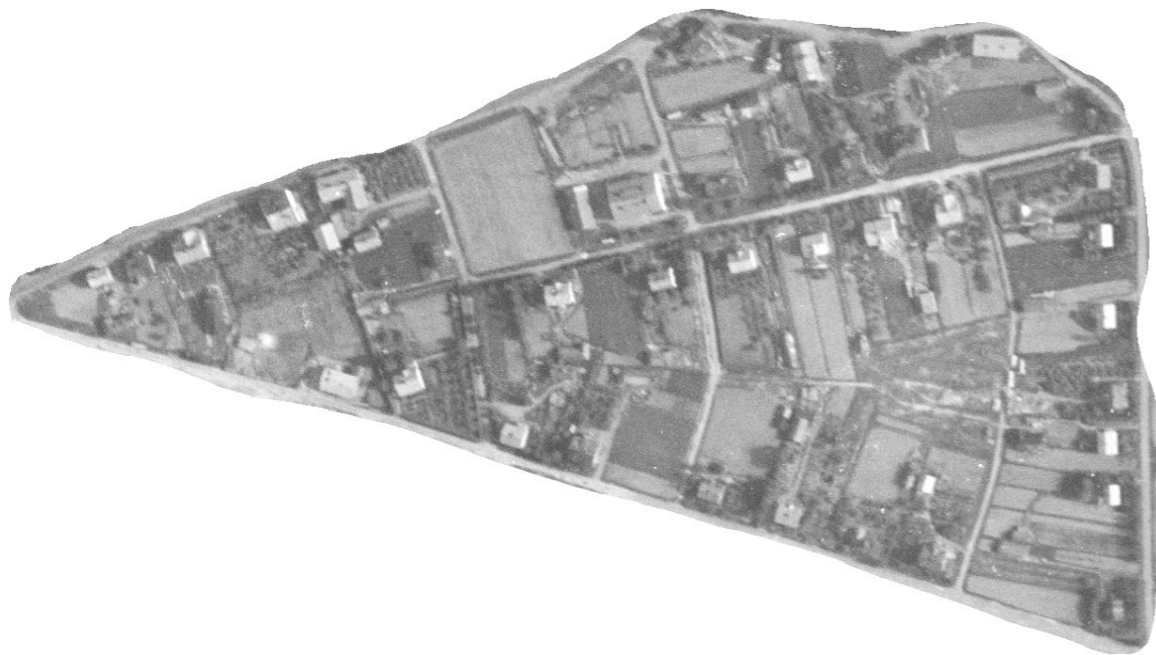
- 1900 1800-l lopulla voimakkaasti kasvaneen ruukin työväen määrä on aiheuttanut valtavan asuntopulan
- 1900-l alku Kylän ensimmäinen kauppa, nk. Maalaisten kauppa eli Lindqvistin kauppa, aloittaa toimintansa
- 1904 Högforsin Tehtaan Työväestön kauppa, eli Osuusliike Tuki aloittaa toimintansa
- 1905 Työväenliike aloittaa toimintansa
- 1911 Kapearaiteinen Hyvinkään-Högfors rautatie valmistuu
- 1913 Anttilan talo menee konkurssiin ja Pyhäjärven kunta ostaa talon ja siihen kuuluvat maat
- 1915-16 Nyhkälän kylään tehdään venäläisten johdolla I maailmansodan linnoitustöitä. Juoksuhautoja rakennetaan mm Nyhkälänharjulle.
- 1910- Keskustaan rakennetaan ensimmäiset kadut omakotitaloineen. Tehdas ryhtyy rakentamaan työväen asuntoja myös Nyhkälän tien varressa omistamilleen maille
- 1917 Suomi itsenäistyy
- 1920 Arkkitehtitoimisto Mörne & Kaalamo laatii asemakaavan Kantolan alueen vuokratonteille Anttilan maille
- 1921 Perustetaan uutisrakennustoimikunta jonka tehtävänä on laatia ehdotus asuntopulan helpottamiseksi
- 1922 Arkkitehti Eelis Kaalamon Anttilan kotipellolle laatima asema-kaava hyväksytään jonka jälkeen
- 1920-luku Kaupunkimainen pientalorakentaminen käynnistyy Kannaksen alueella
- 1932 Karkkilasta tulee kauppal
- 1930-l Anttila päärakennuksesta tulee kunnantalo
- 1932 Nyhkälään, Vihdintien varteen rakennetaan työväentalo
- 1933 Högforsin tehdas myydään osaksi Kymi yhtiötä
- 1934 Arkkitehti Eelis Kaalamon laatima Kauppalan asemakaava valmistuu

Högforsin tehtaan Herman Guldenin laatima kartta on päivätty heinäkuulle 1930. Karttaa on myöhemmin ainakin 1930-luvulla täydennetty. Myöhempiä lisäyksiä ovat ainakin vuonna 1939 valmistuneet Sudetin alueen rakennukset sekä vuonna 1932 Kannaksen eteläosaan valmistunut työväentalo sekä Vihdintien varren rakennukset. Kannaksen ja Korven alueiden rakennuskanta oli valtaosaltaan yksityisiä asuinrakennuksia (keltainen). Mustalla on merkitty kunnan ja seurakunnan rakennukset.



3.1 Kannaksen 1900– 1930-lukujen rakennukset ja kaupunkikuva

Kartta; nykyinen rakennuskanta, ennen vuotta 1939 valmistuneet rakennukset



Ote vuoden 1946
ilmakuvasta. Maan-
mittauslaitos.

Kaupunkimainen rakentaminen Kannaksen alueella käynnistyi Rajakadun, Lehtolankadun ja Käsityöläisenkadun muodostamalla kolmiomaisella alueella 1920-luvulla. Säännönmukaisesti katujen varsille sijoittuvaa rakentamista ohjasi oletettavasti kauppalan asemakaavaa edeltävä palstoitusuunnitelma tai varhainen asemakaava. Edellisellä sivulle esitetyn kartan mukaan asuin Käsityöläisenkadulla mm räätäli Lehto, Fredriksson, Tamminen, Helenius, Laaksonen, Paanamo, puuseppä Vaino sekä Heiniö. Kuvan yläreunassa Nyhkäläntien varressa sijaitsevista rakennuksista on ollut urheilukauppa, huonekalukauppa, sairaala, huoltoasema, Pekkasen kauppa ja Tammisen autokorjaamo.

Pääosa tämän rakennusvaiheen rakennuksista on myöhemmin saanut väistyä tehokkaamman rakentamisen alta

Peromaan talo, Kantolankatu 24 (1923-1928)

Makkaratehtailija Matti Bergman (myöhemmin Peromaa) osti vuonna 1928 pakko-kohtakaupalla keskeneräisen rakennuksen ja rakensi sen valmiiksi. Kolmikerroksista tiilirunkoista rapattua rakennusta pidetään Pyhäjärven ensimmäisenä kerrostalona. Rakennus oli Peromaan suvulla vuoteen 1973 ja sen jälkeen Karkkilan kaupungilla vuoteen 1982. Rakennuksessa on toiminut asuste-, radio- ja urheiluliikkeet, maitokauppa, Lauri Niinison valjas- ja verhoukeliike, kunnallinen sähkölaitos, vaatturi liike sekä urkutehdas vuosina 1971-84. Lisäksi rakennuksessa on asuntoja.

Lähde Karkkilan vanha rakennuskulttuuri



Peromaan talo



Käsityöläisenkatu 11 (Lehdon talo)



Käsityöläisenkatu 9

Rajakatu 7 (1928)

Rakennuttaja Oskar Eklund. Myöhemmin Högforsin tehtaan työväenasunto. Hirsirunko, betonijalka, satulakatto

Rajakatu 15 (1920-luku)

Rakennuttaja Salo, seuraava omistaja kauppalanjohtaja Heiskanen,

vuodesta 1954 Allan Riikonen, joka piti valokuvausliikettä talossa vuosina 1954-62. Hirsirunko, kivijalka, taitekatto, Heiskasen aikaan taloon rakennettiin iso lasiveranta, ajoittain 2 asuntoa. V 1964pihaan uusi päärakennus.

Käsityöläisenkatu 9 (n.1923)

Räätäli Lehdon vaimon sisaren ja tämän miehen Fredrikssonin rakennuttama. Betoniperusta, hirsirunko, satulakatto.

Käsityöläisenkatu 11, Lehdon talo (1923)

Räätälimestari Lehdon rakennuttama. Betoniperusta, hirsirunko.

Lähde Karkkilan vanha rakennuskulttuuri



Rajakatu 9–Kantolankatu

Suorakadun 1930-luvun omakotitalot

Suorakadun lounaisreunaan rakennettiin 1930-luvulla omakotitalojen rivi. Olettavasti oli myös tällä kaupunkimaisesti toteutetulla alueella taustana palstoitus suunnitelma tai asemakaava, joka myöhemmin vietiin kauppalaan vuonna 1934 vahvistettuun kokonaiskaavaan. Osa rakennuksista valmistui jo ennen vuotta 1932 ja osa sen jälkeen 1930-luvulla. Korttelialue täydentyi jo pian Vihdintien varren rakentamisella. Vihdintien lounaispuolelle valmistui vuonna 1932 komea työväentalo. Vielä vuoden 1946 ilmakuvasa näkyy vanhan kylätien mutkitteleva linjaus jonka päälle Suorakatu myöhemmin rakennettiin. Suorakadun kaakkoispuolella viljelyalueiden ympäröimänä on edelleen Närön lato.

Rakennukset sijoituivat säännönmukaisesti, harja kadun suuntaisena kadun varsille ja talousrakennukset oli ryhmitetty tontin takanurkkaan, siten että aina neljän tontin talousrakennukset rakennettiin yhteen.



Rakennukset suunniteltiin yksilöllisesti usein paikallisen rakennusmestarin toimesta. Pohjaratkaisultaan ja massoittelultaan talot olivat pelkistettyjä ja taloudellisia kun taas julkisivuihin yksityiskohdissa sovellettiin vapaammin tilaajan mieltymyksiä ja aikakauden tyylipiirteitä. Rakennukset olivat 1½ kerroksisia ja ne tehtiin yleensä hirsirungolla ja perustettiin betonisokkelille. Rakennuksiin liittyi usein myös osittainen kellarikerros. Kattoratkaisuissa käytettiin sekä satulakattoa että taitekattoa ja toisinaan liittyi katon räystäään muotoiluun erityisiä yksityiskohtia. Ikkunat olivat ruutujakoiset, tyypillisimmin 6-ruutuiset mutta toisinaan haettiin huvilamaista ilmettä pieniruutuuisemmilla ikkunoilla. Myös päätyjen ullakkoikkunasommitelmiin liittyi usein pienet sivuikkunat.

Vanhimmat ennen 1932 valmistuneet rakennukset;

Suorakatu 10

- suunnittelija Into Laitio, rakennuttaja Toivo ja Göta Kalaja

Suorakatu 12**Suorakatu 14****Suorakatu 18****Suorakatu 22**

- suunnittelija Into Laitio, rakennuttaja Paavo Juslin

Suorakatu 24

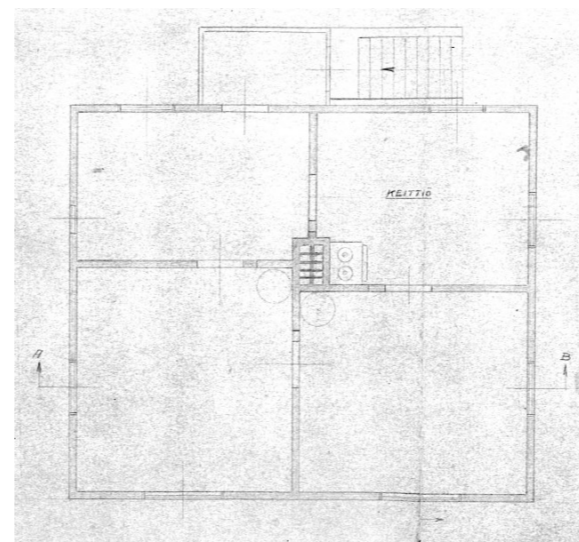
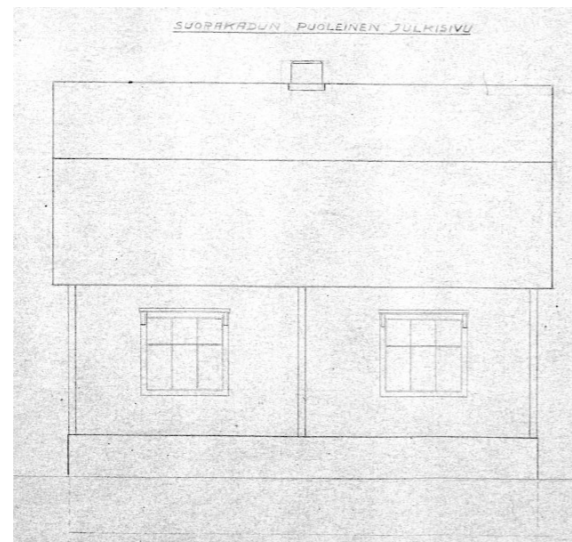
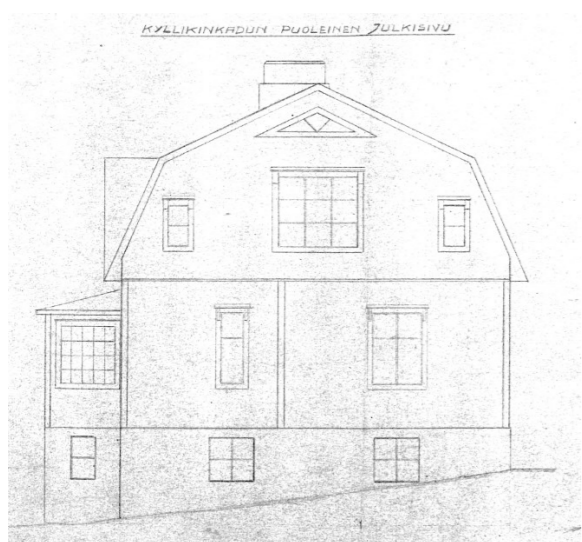
- rakennuttaja Ekholm

Vuoden 1932 jälkeen valmistuneet rakennukset rak:

Suorakatu 6, 8, 16**Suorakatu 20**

- suunnittelija Urho Nikander, rakennuttaja Eeli Nieminen

Lähde Karkkilan vanha rakennuskulttuuri



Ennen vuotta 1932 valmistuneen Suorakatu 22 omakotitalon alkuperäiset pääpiirustukset. Karkkilan rakennusvalvonta.

3.2 Korven 1800-luvun sekä 1900– 1930-lukujen rakennukset ja kaupunkikuva

Kartta; nykyinen rakennuskanta, ennen vuotta 1939 valmistuneet rakennukset



Ilmakuvaotteesta ilmenee Nyhkäläntien varteen muodostunut nauhamainen asutus. Rakennukset sijoittuvat tien varteen ja kaakkoon sekä etelään avautuvat laajat tonttialueet on käytetty viljelyyn. Alueen halki kulkevan poikittaisen tien varressa oli ainakin Salosen Riihi. Kuvassa näkyy lisäksi 1940-luvulla Kirjurinkadun varteen muodostunutta asutusta. (Maanmittauslaitos)



Nyhkäläntien varteen 1883 siirretyssä Anttilan vanha hollituvassa asui alkujaan Anttilan tilan metsien ja viljavaraston hoitaja Evert Ahlstedt.

Nyhkäläntien varteen, Korven selvitysalueelle alkoi 1800-luvun lopulta lähtien muodostua asutusta. Rakennukset sijoitettiin nauhamaisesti tien reunaan ja piha-alueet käytettiin viljelyyn. Uudet asukkaat olivat usein käsityöläisiä tai tehtaan työntekijöitä. Vanhin säilynyt rakennus on tien varteen vuonna 1883 siirretty ja myöhemmin mm. museona toiminut Anttilan entinen hollitupa. Vanhempaa kerrostumaa edustavat lisäksi muurari Tallgrenin 1800-luvun lopulla rakentama talo sekä n. 1910 valmistuneet tehdastyöntekijöiden kaksi taloa. Nyhkäläntien varteen tuli lisää asutusta 1920-luvulla, mutta Korven muu alue säilyi toistaiseksi pääosin rakentamattomana.

Alueen vanhimmat luonnonkivisokkelille perustetut asuinrakennukset ovat 1-kerroksisia, kapearunkoisia ja satulakattoisia. 1920- ja 30-luvuilla rakennetut talot ovat jo kooltaan suurempia, yleensä 1 ½ kerroksisia ja niissä yleistivät huvilamaiset piirteet jyrkkine satulakattoineen, taitekattoinen sekä niihin liittyvine frontoni-ikkunoineen.

Nyhkäläntie 10 (1920-30-l vaihde)

Rakennuttaja satulamaakari Siivo Himmelroos

Nyhkäläntie 14 (1928) Rakennuttaja Kalle ja Anna Saari.

Nyhkäläntie 18, Tallgrenin talo (1800-l)

Muurari Tallgren asui talossa 1900-l alussa.

Nyhkäläntie 24 (1920-l) Rakennuttaja Suominen.

Nyhkäläntie 26 (1927)

Nyhkäläntie 32 (1929-30)

Nyhkäläntie 34 (1924)

Nyhkäläntie 36-38 (1800-l)

Nyhkäläntien varteen 1883 siirretty Anttilan vanha hollitupa

Nyhkäläntie 45 (n. 1900)

1900-l alussa talossa asui peltiseppä, Högforsin tehdas osti talon 1956

Nyhkäläntie 47 (1910)

Massatehtaalla työskennellyt Lindfors rakensi talon, myöhemmin talossa asui postinjakaja Aino Lindfors jonka mukaan taloa sanottiin Posti-Ainon taloksi.

Nyhkäläntie 49 (1910)

Talon rakennutti Siivonen, omistajana Högforsin tehdas 1910-1986

Lähde Karkkilan vanha rakennuskulttuuri



Nyhkäläntie 18 1800-luvun asuinrakennus



Nyhkäläntie 34 (1924)



Nyhkäläntie 32(1929-30)



Nyhkäläntie 47 (1910)

3.3 Itsenäisen kauppalan ensimmäinen asemakaava

Karkkila itsenäistynyt omaksi kauppalakseensa vuonna 1932. Högforsin yksityinen teollisuuslaitos ajautui seuraavana vuonna 1933 osaksi suurta Kymi-yhtiötä. Kaupan seurauksena päätösvalta tehtaansa asioissa siirtyi pois paikkakunnalta ja tehtaansa kiinnostus paikallisten kysymysten hoitoon väheni.

Rakentamisen painopiste siirtyi tehtaansa takaisilta alueilta kauppalan keskustaan. Sosiaalisten tehtävien, mm. asuntokysymyksen hoito siirtyi kunnalle, joka ryhtyi nopeaan tahtiin järjestämään tonttimaata asuntorakentamista varten. Perusta sekä kauppalan synnylle että uudelle maapolitiikalle oli luoto jo I maailmansodan aikoihin, jolloin kunta osti konkurssiin menneen Anttilan tilan ja sai haltuunsa 600 hehtaaria maata aivan Karkkilan keskustasta. (Rentola 597, 606)

Tampereella kaupungin asemakaava-arkkitehtina työskennellyt Elis Kaalamo, joka jo aiemmin 1920-luvulla oli laatinut alueelle palstoitussuunnitelmia ja pienempiä asemakaavoja, sai tehtäväkseen laatia kasvavan kauppalan rakentamista

ohjaamaan asemakaavan. Laaja, Vattolan perukoilta aina nykyiselle Polariin alueelle, yltävä asemakaava hyväksyttiin vuonna 1934.

Kaavan laatimisen aikana käytiin keskustelua mm kaupunkimaisen suljetun korttelirakenteen ja avoimen rakenteen välillä ja lopulta kaavaan tuli näiden molempien välimuoto. Asemakaava esitti alueelle hierarkiaan ja sommitteluun perustuvan, klassismin ja puutarhakaupungin, sekä paikoin myös avoimeen korttelirakenteeseen perustuvan funktionalismin piirteitä omaavan 25-30 000 asukkaan kaupungin. Aluetta halkoivat aiemmista kyläteistä poikkeavat suoralinjaiset kadut. Kaava sovitettiin kuitenkin taitavasti myös olevaan kylärakenteeseen ja mm vanha Nyhkäläntie sai säilyä paikallaan kuten myös Suorakatu, joka rakennettiin vanhan Vihdintien paikalle.

Laaja kaava-alue jakautuu osa-alueisiin, joita jäsentävät aksiaaliset puisto- ja aukiosommitelmat sekä puistokadut puuriveineen. Alueen keskellä, säteittäisesti eri suunnilta ohjautuvien katujen solmukohdassa, on tiiviimmin rakennettu keskusta ja sen keskellä maamerkinä vanha kirkko. Pyhäjärven Vattolan puoleinen ranta on osoitettu yhtenäisesti jatkuvana puistoalueena, johon liittyy kokonaisuutensa kytkeytyviä puisto- ja aukiosommitelmia.

Högforsin tehdasalue jätettiin toistaiseksi kaavan ulkopuolelle. Keskustassa rakennusten kerrosluvuksi määrättiin enintään 4 kerrosta, ja muutamassa korttelissa jopa korkeammaksi. Keskustakorttelit ovat pääkatujen suuntaan suljettuja ja avautuvat ympäröivien viheralueiden suuntaan. Muualla kerrosluvuksi merkittiin enintään kaksi kerrosta.

*Karkkilan kauppalan asemakaava vuodelta 1934.
Kuva Karkkilan kaupunki.*



3. 4 Asemakaavan toteuttaminen Kannaksen ja Korven alueilla

Kaavan valmistuttua kesti kuitenkin vielä monta vuotta ennen kuin päästiin rakentamaan. Valtioneuvostossa vahvistettava tontinjako hyväksyttiin vasta vuonna 1937, jolloin ensimmäiset kaavan mukaiset tontit lohkottavissa. (Rentola s 795)

Kuntaan palkattiin samana vuonna 1937 ensimmäinen rakennusmestari, kemiläinen Kauko Ukkola. Ensi töikseen hän laati kauppalalta tontit ostaneille ilmaiset tyyppiirustukset. Myös kaupungin maita hoitanut työnjohtaja Kalle Suonoja siirtyi kauppalan rakennustoimistoon johon lisäksi palkattiin maanmittaaja. Suurimmillaan rakennustoimiston palkkalistoilla oli syksyllä 1937 jo 44 henkeä, pääasiassa katu- ja viemäritöissä Huhdintiellä ja Toivionkadulla.

Helmikuussa 1938 kauppalanvaltuusto päätti ottaa valtiolta 500 000 markan lainan omakotirakentajille. Koska Noholanpelto oli jo täynnä, päätettiin avata uusi omakotialue Nyhkälän Korpeen. Toinen uusi alue sai nimekseen Sudetti. Tehdas lupasi työväestölle tarkoitetut tontit kohtuuhintaan ja tuki hankintaa halpakorkoisella lainalla, jonka maksuajaksi määrättiin peräti 24 vuotta. Lisäksi oli valtiolta mahdollista saada lisälainaa. Pieni osa tonteista vuokrattiin alkuun ja myytiin vasta myöhemmin asukkaille. Ennen sotia ehdittiin tehtaalla kustannuksella rakentaa Sudetin alueen kadut ja pystyttää alueelle tehtaalla työväkeä varten ensimmäiset rakennukset.

Marraskuussa 1939 puhjennut talvisota pysäytti rakentamisen vähäksi aikaa.



Ote Karkkilan kauppalan asemakaavasta vuodelta 1934.

Kuva Karkkilan kaupunki.

3.5 Jälleenrakennuskausi 1940– 1950-luvuilla

1940-41	19 ruotsin lahjataloa pystytetään Korvenkadun varteen
1941	Kauppala perustaa yhdessä Högforsin tehtaan kanssa omakotirakennusyhtiön, Osakeyhtiö Karkki. Myös Tuki on mukana pienellä osuudella.
1943-44	Osakeyhtiö karkki rakennuttaa Sudetin ja Kannaksen alueille yhteensä 32 Puutalo oy:n tyyppitaloa. Talot myydään Kymi Oy:lle koska yksityisiä ostajia ei sodan aikana ole.
1945	Kauppala pystyttää Polarin alueelle 21 Puutalo Oy:n paritaloa
1950-l	Kauppalaan nousee kaikkiaan 267 uutta asuinrakennusta, pääosin omakotitaloja

Karkkilan ennestään jo huonoa asuntotilannetta vaikeutti talvisodan jälkeen siirtoväen asuttaminen. Kauppalanhallituksen asettama hätätoimikunta laati jo syyskuussa 1940 anomuksen 29 ruotsalaisen lahjatalon saamisesta Karkkilaan. Taloja saatiin lopulta 19. Talot pystytettiin Kannaksen alueelle Korvenkadun varteen. Kauppala rakensi talot valmiiksi, pihojen ympärille istutettiin pensasaidat ja jokaiseen pihaan istutettiin kaksi koivua, rakennukset maalattiin kauppalanhallituksen määräämään värisävyyn, sisälle vedettiin sähköjohdot ja 15 valopistettä, vesijohdot, viemäri ja wc sekä Högforsin tehtaalla valmistettu liesi. (Rentola s.799)

Asuntopulaa paikkaamaan kauppa perusti huhtikuussa 1941 omakotirakennusyhtiön, Osakeyhtiö Karkki, jossa suurimpana osakkaana oli kauppa, toisena suurena omistajana Högforsin tehdas ja pienemmällä osuudella Tuki. Jo toukokuussa 1941 järjestettiin Tehtaan seurantalolla suuri koottavien puutalojen pienoismallinäyttely ja sitä seuraavassa neuvottelussa päädyttiin tulevien asukkaiden kanssa valitsemaan rakennusmestari Heikki Siikosen Puutalo Osakeyhtiölle suunnitteleman 60 m² kokoisen talotyyppin. Taloja tilattiin 40 kappaletta ja ne oli tarkoitus pystyttää tehtaan maille Sudettiin sekä kauppalan maille Kannakseen ruotsalaistalojen viereen. *Kauppalanajohtaja Heiskanen joutui tiettävästi puolustelemaan, miksi työläisille rakennettiin näin isoja asuntoja tavallisten huoneen ja keittiön kokoisten huoneistojen sijaan. Hän keksi sanoa että pieniessä asunnoissa nousivat yksikkökustannukset korkeiksi ja lisäksi oli asumistasoa vähitellen syytä kohottaa.* (Rentola s.799). Jatkosodan syttymisen aiheuttama työvoimapula lykkäsi ja supisti hanketta, ja kun 22 taloa syksyllä 1943 saatiin valmiiksi, jouduttiin ne myymään tehtaalle eli Kymi Oy:lle, samoin kuin kevätkuolella 1944 valmistuneet 10 talon erä. Yksityisiä ostajia ei sodan aikana löytynyt. (Rentola)

Ruotsin lahjatalot

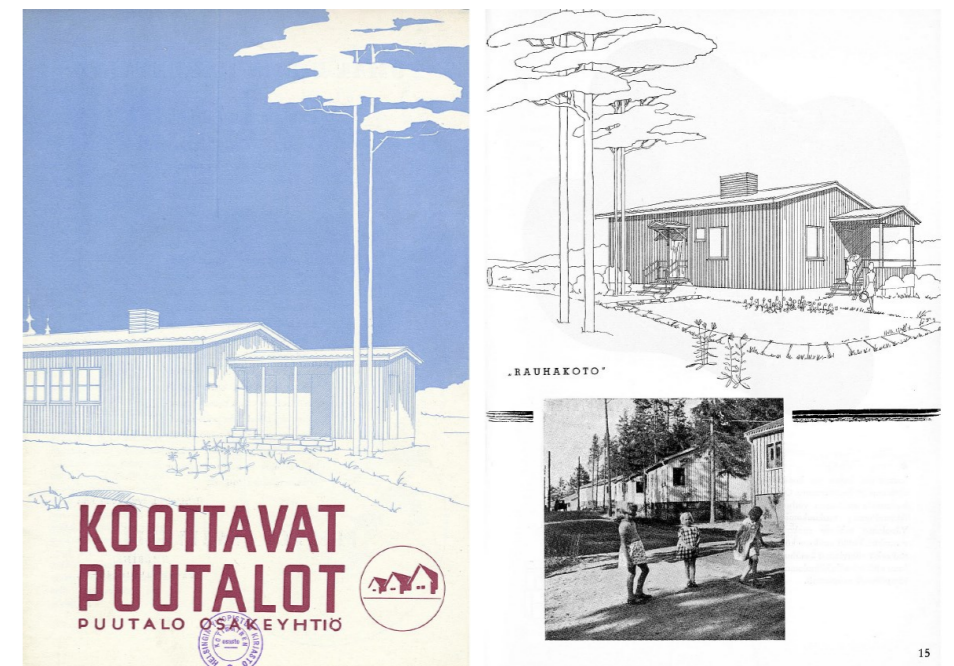
Ruotsissa järjestettiin vuonna 1940 kansalaiskeräys Suomen auttamiseksi talvisodan jälkeisessä jälleenrakennustyössä. Koska Ruotsissa oli tuolloin voimassa valuutan vientikielto, keräyksen tuotto täytyi sijoittaa vientikieltoihin tuotteisiin. Siksi rahalla hankittiin 2000 teollisesti esivalmistettua puutaloa. Lahjatalojen neljä talotyyppiä suunniteltiin suomessa, mutta työ- ja kokoonpanopii-rustukset tehtiin ruotsalaisten talotehtaiden standardien mukaan. Talotyyppit 1 ja 4 (52 ja 58 m²) olivat Lauri Pajamiehen suunnittelema ja tarkoitetut asutuskeskuksiin. Urho Orolan ja Jalmari Peltosen suunnittelemat talotyyppit 2 ja 3 (58 ja 59 m²) oli alkujaan tarkoitettu maaseudulle, mutta suurin osa sijoitettiin lopulta kaupunkiin. Karkkilaan rakennetut lahjatalot olivat tyyppiä 3b.

Lahjatalot jaettiin syksyn 1940 aikana yhteensä 75 paikkakunnalle. Monissa kaupungeissa on tältä ajalta ruotsalaiskatuja tai ruotsalaiskyliä. Ruotsalaistalot olivat suuri apu asuntopulaan. Tämän lisäksi ne antoivat suuntaa suomalaiselle tehdasvalmisteisten talojen tyyppitalosuunnittelulle. (Kummala s.30)

Puutalo Oy

Kesällä 1940 perusti 21 puunjalostusteollisuuden yritystä Puutalo Oy:n tehostamaan valmiiden puurakennusten ja rakennusten osien teollista valmistusta ja markkinointia. Uuden yhtiön ensimmäinen merkittävä käytännön tehtävä oli organisoida Ruotsin lahjatalojen pystyttäminen, mutta pian saatiin myös oma taloteollisuus kunnolla käyntiin.

Tärkeää oli yhteistyö ruotsalaisten puutehtaiden kanssa, joiden suunnitelmia muokkaamalla arkkitehdit Jorma Järvi ja Erik Lindroos suunnittelivat 1940 Puutalo Oy:n ensimmäisen tehdasvalmisteisten puutalojen tyyppitalosarjan. Yhtiön suosituimmat talotyyppit olivat Rauhakoto ja Metsäkoto, sekä puolitoistakerroksinen Rauhala joka oli Toivo Jäntin ja Jorma Järven suunnittelema. (Kummala s.19)



Otteita Puutalo Oy:n 1930-luvun esitteistä. Kansallisarkisto.

3.5.1 Korvenkadun ruotsalaistalot, tyyppi 3b

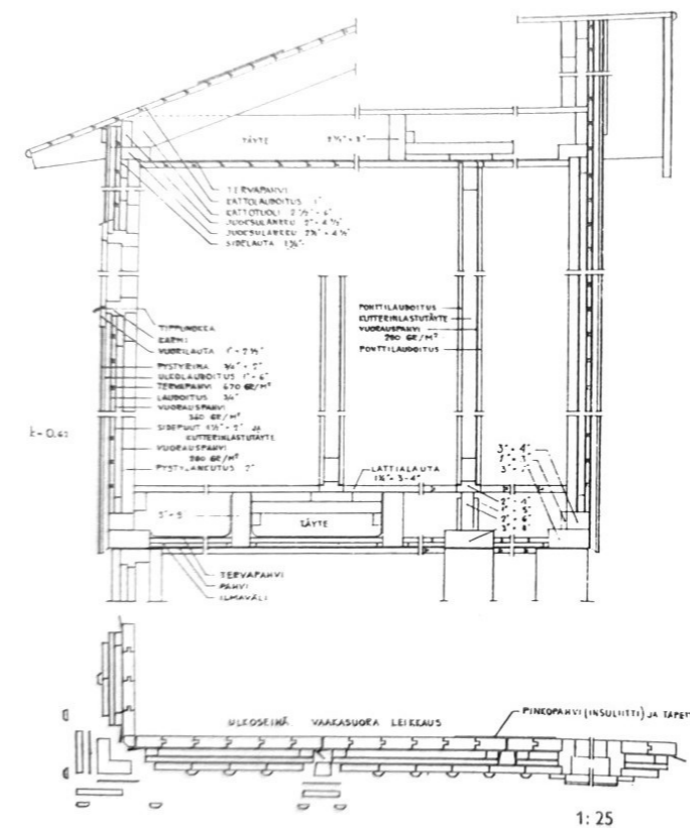
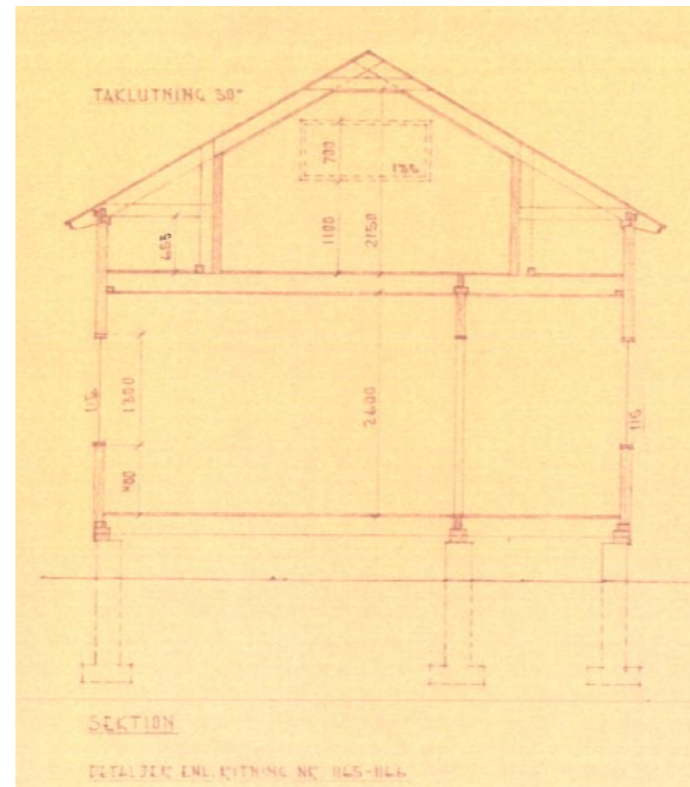
Kannaksen alueelle, Korvenkadun varteen vuosina 1940-41 pystytetyt 19 ruotsalaistaloa suunniteltiin Suomessa. Kaupunkeja ja kauppaloita varten tarkoitetun talotyyppin 3b suunnittelijoina olivat arkkitehdit Urho Orola ja Jalmari Peltonen. Pohjakerroksessa oli suuri 19,5 m² kokoinen huone jonka perällä on huonetilaan avoimesti liittyvä keittokomero, toinen 16 m² kokoinen makuuhuone, eteinen ja komerotilaa. Myöhemmin toteutettavaksi tarkoitettuun ullakkokerrokseen oli suunniteltu makuuhuone ja kylmä ullakkotila.

Tehdasvalmisteiset ruotsalaistalot poikkesivat rakenteensa puolesta totutusta. Hirren tai rankarakenteen sijaan oli kantavana runkona pontattu yleensä 2 tuuman pystylankutus. Sen ulkopuolella oli 1-2½ tuumaa paksu vuorauspahveilla tiivistetty täytetila, jonka ulkopuolella oli raakaponttilausta ja ulkoverhous. Samaa ratkaisua sovellettiin ja markkinoitiin Puutalo Oy:n kohteissa erityisesti maaseudulle ja pika-asutukseen puutavaraa säästävänä rakenteena.

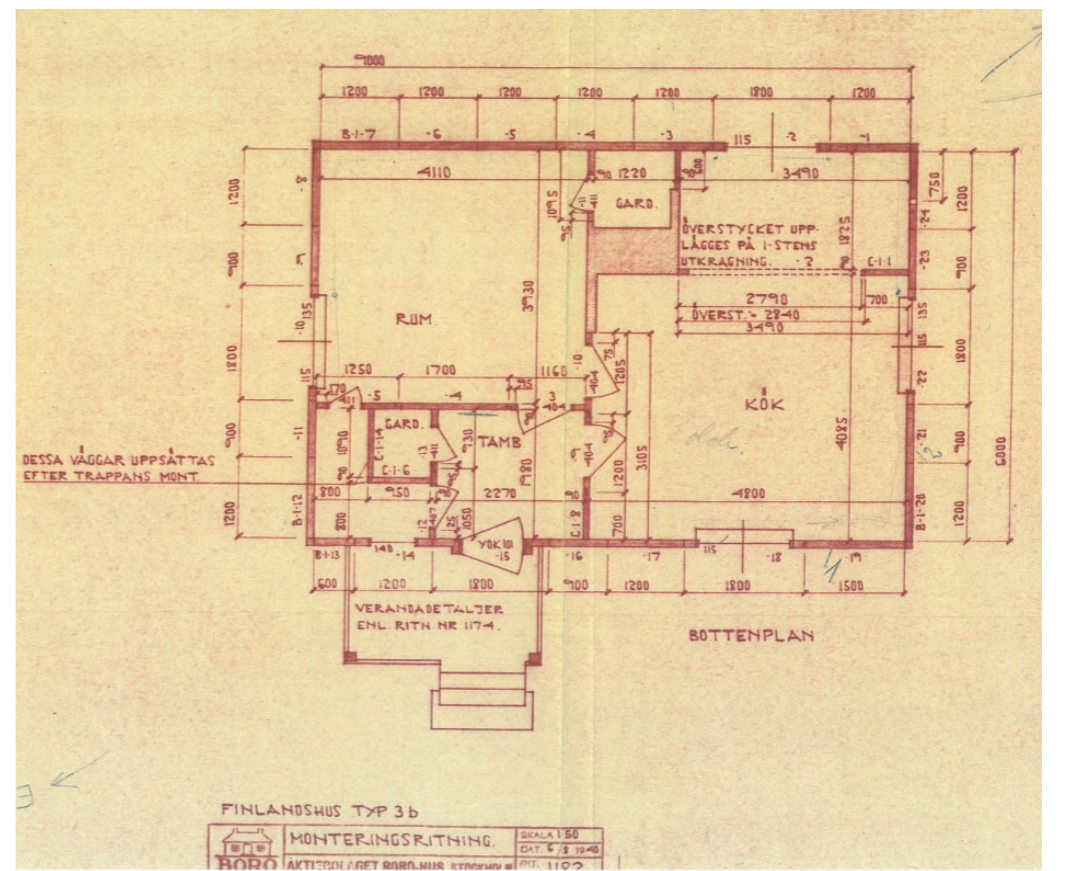
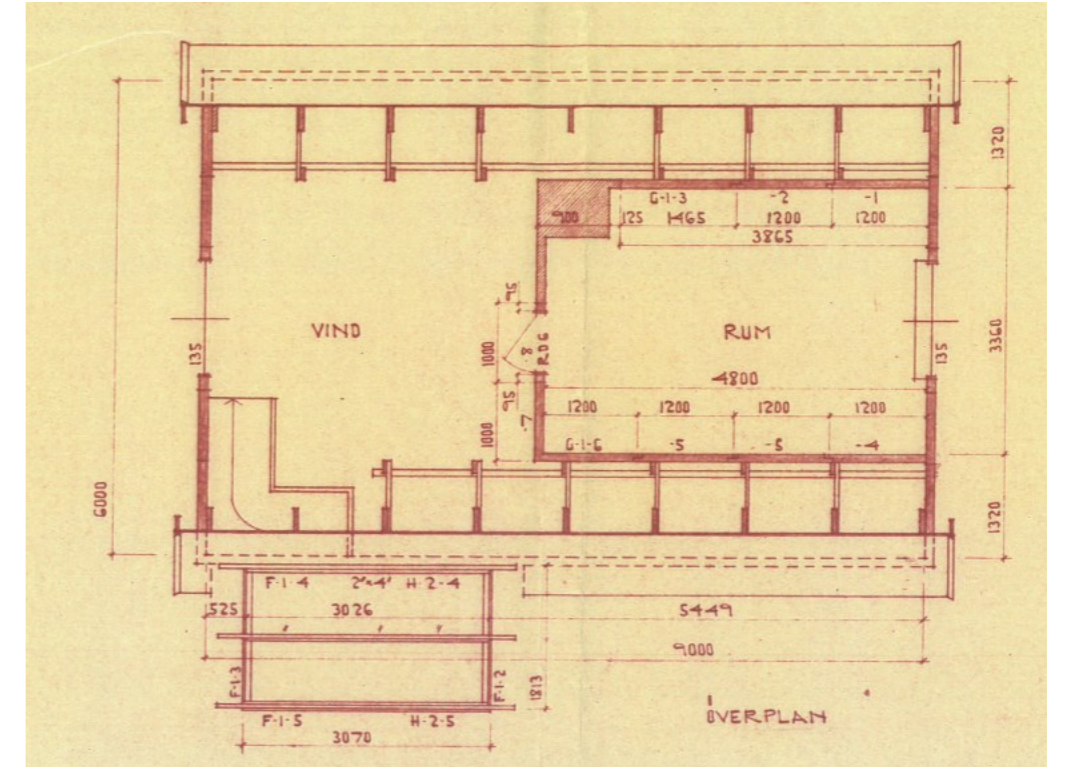


Valokuva Korvenkadun juuri valmistuneen lahjatalon edustalta.

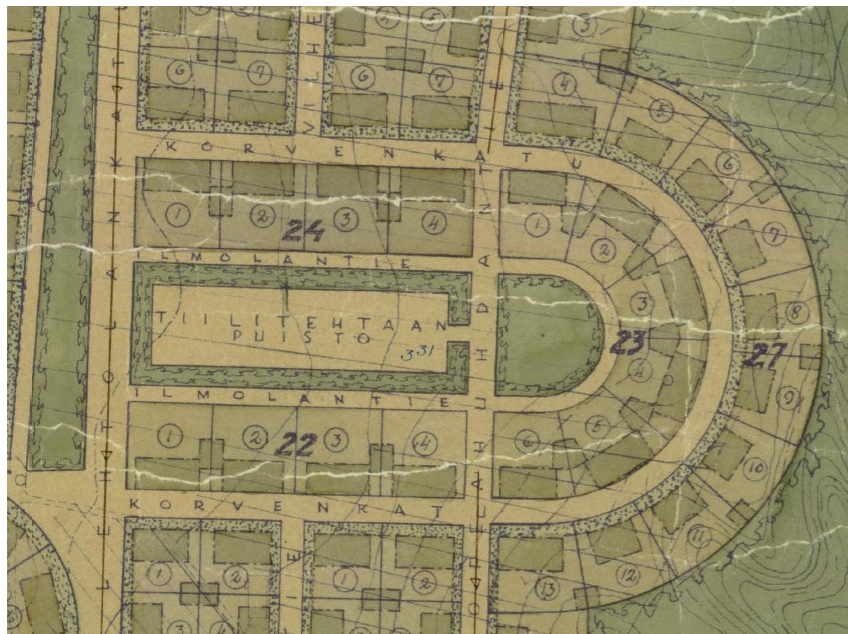
Kuva Ritva Soimela– Nikula



Arkkitehtilehdessä nro 2/1941 julkaistu ruotsalaistalon rakenneleikkaus. Kantavana rakenteena seinän sisäpinnassa on 2 tuuman pystylankutus.



Korvenkatu 22-23 rakennuslupapiirustuksiin liittyvät ruotsinkieliset asennuspiirustukset.



Vuoden 1953 ilmakuvastä ilmenee miten Korvenkadun ruotsalaistalot pihapiireineen toteutettiin täsmällistä ja säännönmukaista jäsentelyä noudattaen. Rakentamisen yhteydessä kauppa istutti pihojen ympärille pensasaidat. Pihat istutettiin kaikki neliöt hyödyntäen, suorakulmaista jäsentelyä noudattaen hyöty-puutarhoiksi. Rakennukset sijoitettiin asemakaavasta poiketen vinosti katuun nähden. Tällainen aikakauden ihanteiden mukainen avoin korttelirakenne luo paremmin yksityisyyttä tiiviissä rakenteessa. Lisäksi vinottaisella sijoittelulla rakennuksista avautuu pitkiä näkymiä naapurirakennusten ohi ja katutila säilyy valoisa. Tiilitehtaanpuisto on vielä peltoalueena, mutta sen reunoille on jo istutettu suojaavat puurivit. Toteutusta voi verrata yllä olevaan otteeseen vuoden 1934 asemakaavasta.



3.5.2 Kannaksen jälleenrakennuskauden tyyppitalot ja kaupunkikuva

Nykyinen Kannaksen alue on käytännössä rakentunut lähes kokonaan jälleenrakennuskaudella. Vanhimmat 1940-luvun rakennukset sijoittuvat Korvenkadun, Rajakadun ja Vihdintien varteen.

Kartta; nykyinen rakennuskanta, 1940– ja 1950– luvuilla valmistuneet rakennukset



Karjaanjoen suunnalta arviolta 1960-luvulla otettu ilmakuva Kannaksen pientaloalueen yli. Samanlaisina toistuvat tyyppitalot muodostavat yhtenäistä kaupunkikuvaa. Leveähkö katu kohtisuoraa edessä on Lehtolankatu, jonka varressa tuolloin oli avoin puistokaistale. Taustalle Helsingintien varteen on noussut kerrostaloja. Harjun takana näkyy Sudetin pientaloalue. Ilmakuva kirjasta Suojelun arkea. Valokuvaaja Alan Riikonen.



Näkymä Lehtolankadulta. Puuverhouksen ohella käytettiin jälleenrakennuskauden pientaloissa myös yleisesti vaaleaa hieman ruskeaan taittuvaa rois-kerappausta. Vasemmanpuoleisessa rakennuksessa näkyy aikakauteen liittyvänä modernina yksityiskohtana nurkkaikkuna, joka uudella tavoin avasi näkymiä ja toi valoa asuntoihin. Tonttien takaosaan rakennettiin talusrakennukset usein neljän tontin yhteisinä kokonaisuuksina. Modernin rakennustyylin vastakohtana saatettiin näissä toteuttaa perinteisiä rakennustapoja ja yksityiskohtia. Sekä Kannaksen että Polarin alueilla esiintyy tällaisia mm luhtiaitoiksi rakennettuja talusrakennuksia.



Huvilakatu, pohjoisreuna



Rajakatu



Vihdintien 1940-50-lukujen rakennuksia.

3.5.3 Korven jälleerakennuskauden tyyppitalot ja kaupunkikuva

Suri osa Korven alueen nykyisestä rakennuskannasta on jälleerakennuskaudelta, mutta alueella erottuu selvästi myös Nyhkäläntien varren vanhempi rakennuskerrostuma sekä myöhempi 1960-luvulle painottuva rakentaminen



Osasuurennos lännestä Korven suuntaan otetusta 1950-luvun ilmakuvasta. Edustalla näkyy Nyhkäläntien varren ja Korven alueen asutusta. (Ilmakuva Karkkilan Kotiseutuyhdistyksen arkisto)

Kartta; nykyinen rakennuskanta, 1940– ja 1950– luvuilla valmistuneet rakennukset



Karkkilan jälleerakennuskauden pientaloissa esiintyy yleisesti kauniina yksityiskohtina kapea pystypaneeli ja ulokeparvekkeet koristeellisine teräskaitteineen.



Kirjurinkatu



Korpitie



Kirjurinkatu



Ote asemakaava-alueen päivämättö-
mästä, arviolta 1940-luvun lopulla, aina-
kin ennen vuotta 1953 laaditusta kaava-
kartasta. Pohjakartalla näkyvät mm.
vanhat tielinjaukset ja rakennukset. Kan-
naksen alueella Vihdintien ja ratakadun
varret ovat lähes valmiiksi rakentuneita,
mutta esimerkiksi Huvilakadun varressa
on vasta 4 rakennusta. Suorakadun van-
ha mutkitteleva linjaus näkyy kaava-
kartan alla. Korven alueella rakentamista
on tiiviisti Nyhkäläntien varressa ja pie-
nenä ryhmänä Kirjurinkadun itäpäässä,
muutoin alue on vielä pääosin rakenta-
maton. Polarin alueelle on vuonna 1945
valmistuneiden rakennusten lisäksi tullut
yksi uudisrakennus Helsingintein varteen.

Merkkien selitys:

- kortti; ~~-----~~ katu; — tie
- ▭ tila; — rautatie; ○ kiintopiste
- △ kolmiopiste; ~~~~~ lehtipuustutus
- ▭ puisto- metsä- tai viljelysalue
- V kauppalaosan n:o; 10 korttelin n:o
- asemakaavoitetun alueen raja
- kauppalanosa raja



Ilmakuva vuodelta 1948
(Maanmittauslaitos)



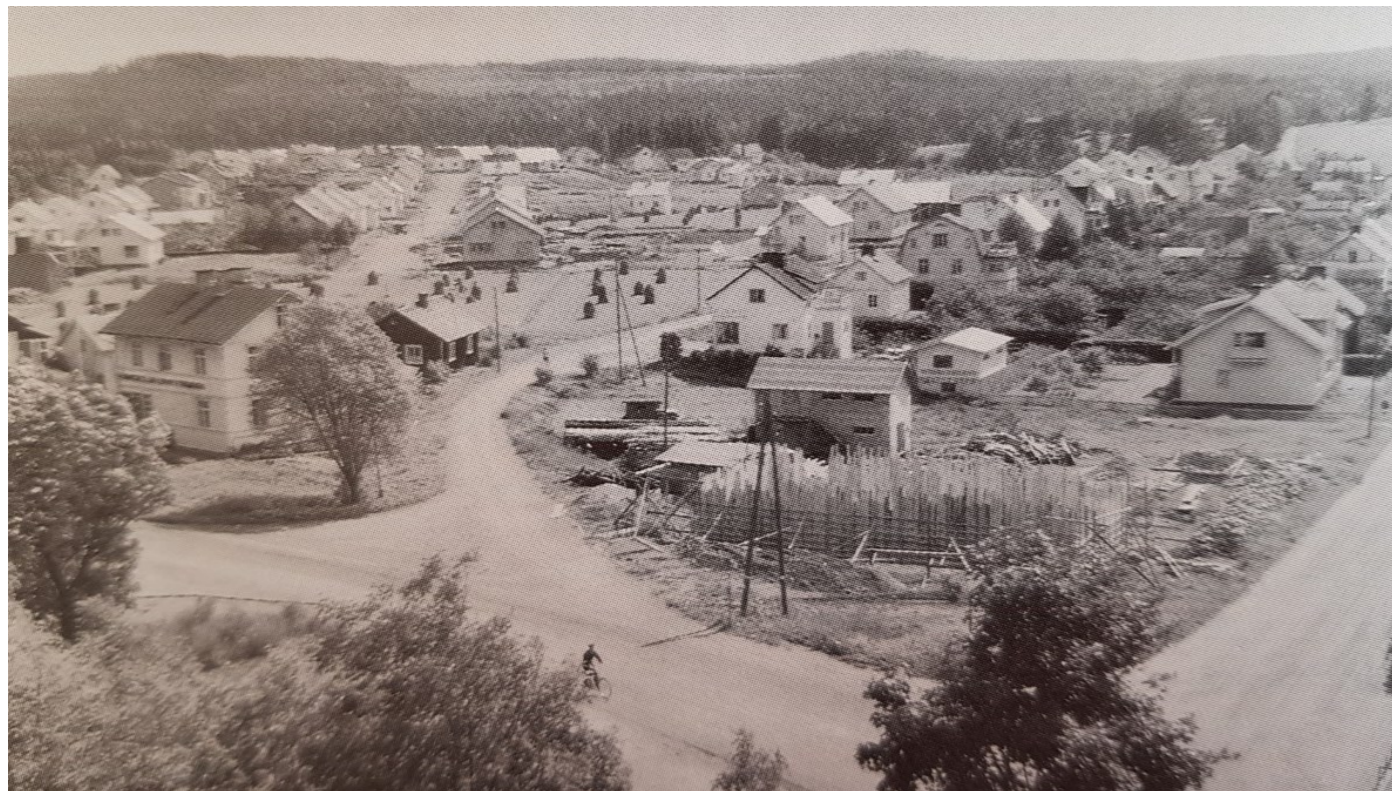
Ilmakuva vuodelta 1953(Maanmittauslaitos)



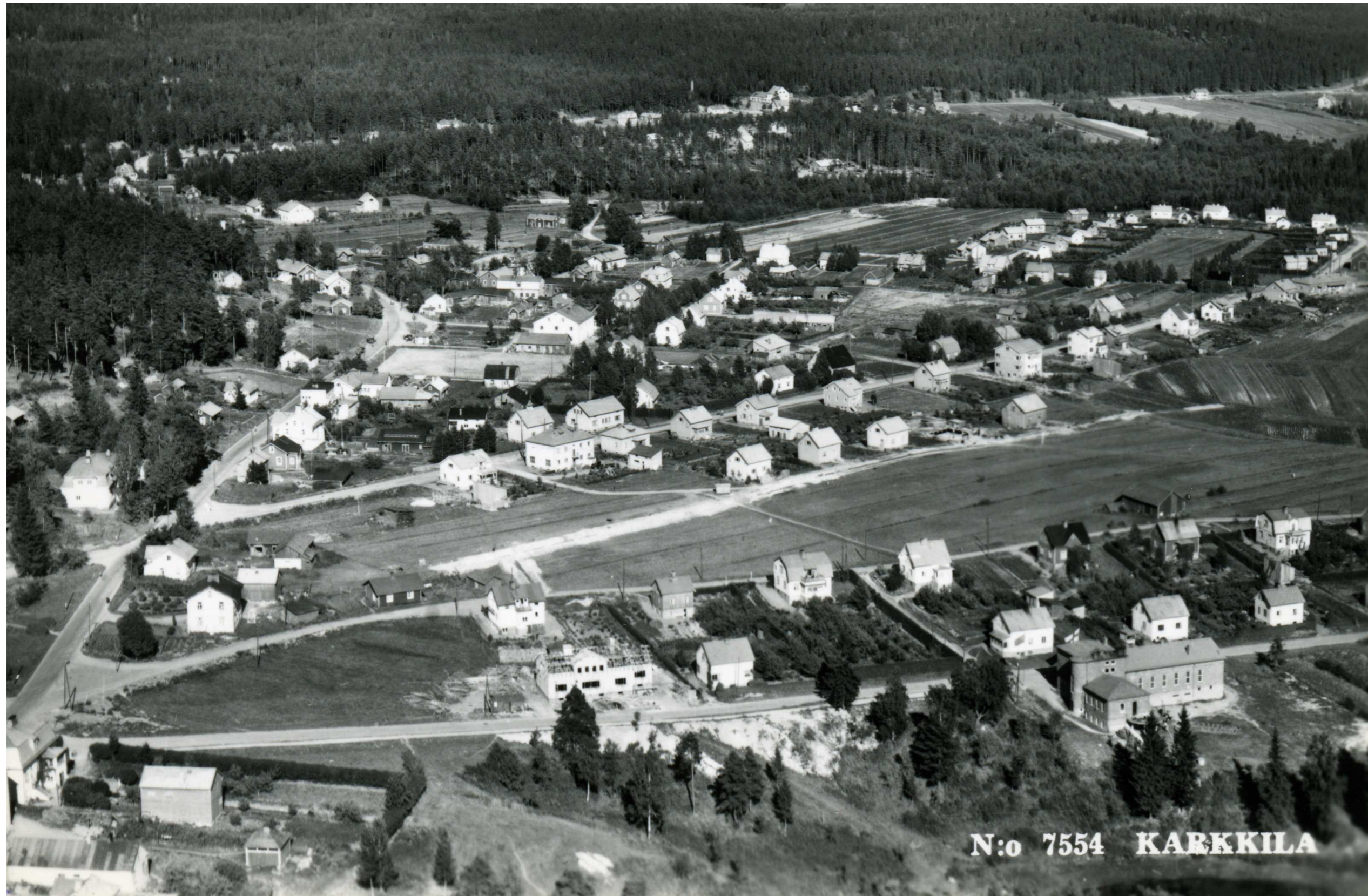
Ilmakuva vuodelta 1961 (Maanmittauslaitos)



Korven ja Kannaksen alueita leimaa asemakaavan jäsentämä säännönmukainen kaupunkirakenne ja yhtenäinen vaaleiden satulakattoisten rakennusten muovaama kaupunkikuva. Säteittäisesti sijoittuvat kadut ohjaavat liikennettä kaupungin keskustaa kohden. Allan Riikosen ilmakuva vuodelta 1962.



1950-luvulla otettu valokuva Helsingintien, Huvilakadun ja Vihdintien risteyksestä itään. Kohtisuoraan edessä näkyvällä Huvilakadulla muodostavat vaaleat, tyypiltään toistuvat, satulakattoiset jälleenrakennuskauden talot yhtenäistä katukuvaa, kun taas siitä seuraavalla 1930-luvulla rakennuneella Suorakadulla ovat rakennukset kooltaan ja kattomuodoltaan selvästi vaihtelevampia. Katujen väliin jäävässä nykyään koivua kasvavassa kolmionmuotoisessa puistossa on heinää seipäillä. Edustalla rakennetaan Kansantaloa. Kuva kirjasta Karkkilan historia. Karkkilan museo.



Edustalla Kannaksen alueen 1930-40-lukujen asutusta. Huvilakadun ja Rajakadun välinen alue on vielä peltoa. Taustalla näkyy Korven alue, joka sekin oli tuolloin vielä pääosin viljely- ja metsämaana. Kuvan vasemmassa alareunassa Vihdintien varressa on vuonna 1932 valmistunut työväentalo. Postikortti/ Karkkilan museon arkisto.

3.6 Muutokset Kannaksen ja Korven alueilla 1950-luvun jälkeen

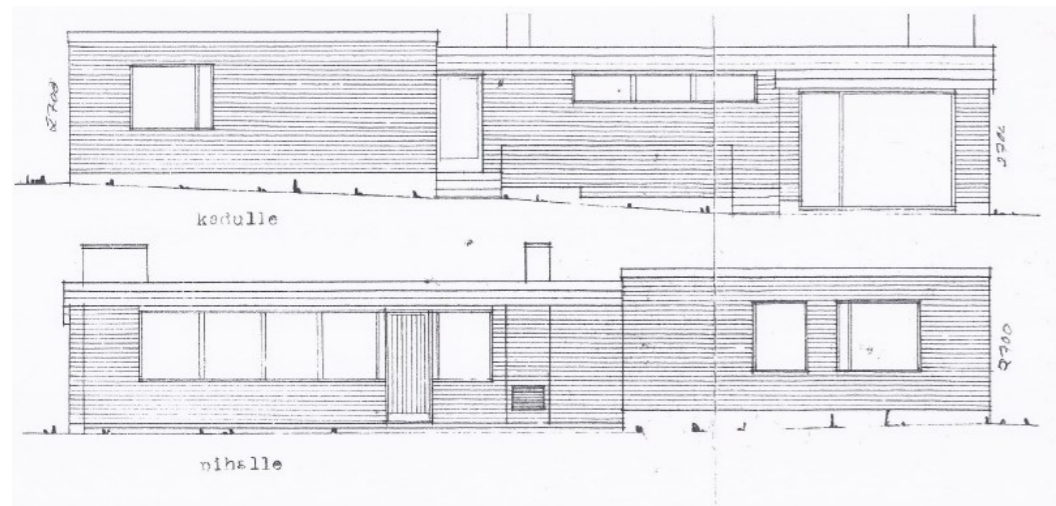
Aikajana 1960-

1961	Hyvinkään-Högfors radalla lopetetaan henkilöliikenne
1967	Hyvinkään-Högfors radalla lopetetaan tavaraliikenne
1969	Kunta ja kauppa yhdistyvät
1980-l	Helsingintietä suoristetaan, Turuntien linjausta muutetaan Närön talon kohdalla

Kannaksen alueen 1960– ja 1970-lukujen täydennysrakentaminen kohdistui erityisesti Suorakadun ja Huvilakadun väliseen kortteliin 14 itäosaan. Alueelle toteutettiin yksilöllisiä aikakaudelleen tyypillisiä yksikerroksisia erillispientaloja joissa puun ohella käytettiin myös tiiltä. Kadun suuntaan avautuvat asuinrakennukseen integroidut autotallit ajoteineen muodostavat uuden katukuvassa korostuvan elementin. .

Uutta ilmettä loi myös yleistävä tasakatto johon usein liittyi korkea korostuva räystäslinja. Oman linjakkaan kokonaisuuden muodostaa Huvilakadun reunaan puiston ääreen toteutettu julkisivussa porrastuva 1–kerroksinen rivitalo.

Myöhempää rakennuskantaa edustavat lisäksi Huvilakadun päähän rakennetut vanhustentalot, Äyrästien eteläreunaan entisen kauppapuutarhan paikalle toteutettu rivitalokortteli, Käsiyöläisenkadun varren kerrostalot sekä Lehtolankadun varren teollisuusrakennukset.



Suorakadun varressa on säilynyt rakennusmestari Arvo Jaakkolan suunnittelema vuonna 1974 valmistunut aikakaudelleen tyypillinen tasakattoinen omakotitalo.

Kartta; nykyinen rakennuskanta, 1950–luvun jälkeen valmistuneet rakennukset



Huvilakatu, pohjoisreuna



Huvilakadun rivitalo



Äyrästie



Huvilakatu

Valtaosa Korven alueesta on rakentunut 1960– ja 1970-luvuilla. Alueelle pystytettiin tuolloin runsaasti aikakauden tyyppitaloja. Erityisen paljon esiintyy Puutalo Oy:n tyyppitalomallia Markuntalo, jossa on loivalla satulakatatolla varustettu yksikerroksiseen 4 huoneen ja keittiön rakennus johon liittyy matalampi autotalli ja talousrakennus. Rakennuksen pohjapiirros on esitetty Polarin kuvauksen yhteydessä sivulla 42. Alueelle toteutettiin myös muita aikakauden valmistalomalleja sekä harvoja yksilöllisesti suunniteltuja asuintaloja.

Myöhempää rakennuskantaa edustavat lisäksi Nummitien, Korpikujan ja Mäntylänkadun rivitalot.

Selvitystyön 2. vaiheessa laaditaan rakennuskohtainen inventointi jonka pohjalta täydennetään uudemman rakennuskannan ja nykytilan kuvausta ja määritellään kulttuuriympäristön vaalittavat arvot.



Korpitie, Puutalo Oy:n 1960-luvun tyyppitalo Markuntalo oli Karkkilassa hyvin suosittu malli. Talotyyppiä esiintyy paljon sekä Korven että Polarin alueilla ja yksittäisinä rakennuksina myös Kannaksen alueella. Ylemmässä kuvassa esimerkki Korpitieltä ja alemmassa kuvassa näkymä Kirjurinkadulta.

Kartta; nykyinen rakennuskanta, 1950– luvun jälkeen valmistuneet rakennukset



Mäntylänkatu



Värjärinkatu



Nurmitie



Kirjurinkatu

3.7 Kauppa ja yritykset Kannaksen ja Korven alueilla



*Kuvassa: Rajakadun ”pikku” Tuki.
Kuva: Allan Riikonen*

Tuen kauppa

Högforsin työväestön vuonna 1904 perustama Osuuskunta Tuen Rajakadun sivumyymälä avattiin vuonna 1942. Nykyään rakennuksessa toimii päiväkotia.

Ylempi kuva Kotiseutulehden numerosta 29/2013, valokuvaaja Allan Riikonen.



Ylemmässä kuvassa Heinosten vuonna 1941 rakentama ja 1950-luvulla leipomokasi laajentama rakennus. Oikealla näkyy Tuen kaupan kulma. Lähde Karkkilan kotiseutuyhdistyksen lehti nro 21/2009. Alemmassa kuvassa rakennus tänä päivänä.

Ratakadun leipomo

Mikkelistä kotoisin olleet Väinö ja Martta Heinonen rakensivat 1941 paikkeilla asuintalon Rajakatu 4:än. 1950-luvun alussa he perustivat kotileipomoon taloon tehtyyn laajennukseen. Leipomon yhteydessä oli myös kauppa. Vuonna 1962 leipomon myytiin Aimioille, joilla oli myös toinen myymälä yhdyskulman (Yhdyspankin) talossa ja vuonna 1966 leipomo siirtyi Matti Laaksolle, joka oli aloittanut uransa Aimion leipomoon oppipoikana. 1970-luvulla leipomoon tilat alkoivat käydä ahtaiksi ja uusi leipomo rakennettiin Rajakadun vastakkaiselle puolelle. Vanha leipomorakennus on nykyään asutokäytössä, ja piharakennuksessa toimii valokuvausliike.

Uudempi leipomorakennus myytiin leipomoon lakkauttamisen jälkeen helsinkiläisen Hankintatukku-liikkeelle. Hankintatukku on myöhemmin laajentanut toimintaansa viereiseen uudis-rakennukseen sekä Käsityöläisenkadun varressa sijainneeseen autoilija Voitto Juutilan entiseen autohalliin.

Lähde Henna Mitrinen, haastattelu ja artikkeli Karkkilan kotiseutuyhdistyksen lehdessä nro 21/2009.



Rajakadun varteen 1940-luvun lopulla rakennettu Kuusilinnan aumakattoinen on selvitysalueen harvoja asuin- ja liikerakennuksia.

Anita ja Kosti Aimio Rajakadun myymälässä.

Lähde Karkkilan kotiseutuyhdistyksen lehti nro 21/2009.

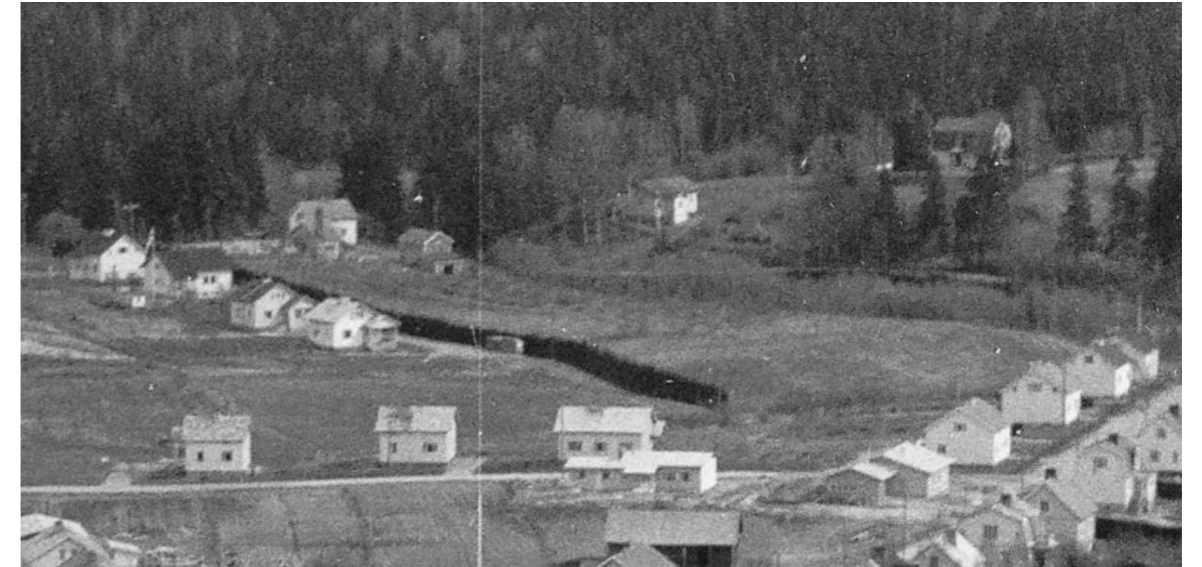




Äyrästien eteläpuolella Karjaanjoen suuntaan laskevassa rinteessä, jossa nykyään on rivitalokortteli, toimi ainakin vielä 1960-luvulla kauppapuutarha.

Joessa, entisellä myllyn paikalla näkyy Nahkionkosken eli Massakosken vuonna 1924 valmistunut voimala. Sen on omistanut Kymi-Strömberg ja sittemmin 1989 perustettu Nahkionkosken Voimalaitos Ky, jonka toiminta vuonna 2009 lakkasi.

Massakoskella on tiettävästi aikanaan ollut myös tanssilava. Jokialue jää selvitysalueen ulkopuolelle.



Äyrästien puutarhaa erottaa asutuksesta kuusialue. Ote Allan Riikosen ilmakuvasta vuodelta 1962.



Ennen voimalaitosta Massakoskella toimi Wattolan puuhiomo.

Ruukilla oli valtava metsäomaisuus, jonka hyödyntämiseksi Wolter Ramsay perusti vuonna 1894 Nahkion kosken partaalle Wattolan eli Massakosken puuhiomon. Hiomon tuotanto kaupattiin pääasiassa Venäjän paperitehtaille. Lupavasta alusta huolimatta puuhiomon toiminta jäi melko vaatimattomaksi. Siellä oli parisenkymmentä työntekijää, joista kolmannes oli naisia. Puuhiomon toiminta loppui vuonna 1922. Kuva <https://www.karkkila.fi/ruukkimuseo/historiikki.html>



Massakosken voimalaitos tänä päivänä.



Alueella on aikanaan ollut Tiilitehdas josta Kannaksen Tiilitehtaanpuisto sai vuoden 1934 kaavassa nimensä. 1960-luvulla tehdas sijaitsi nykyisen Helsingintien pohjoisreunassa nykyisen Mäntylänkadun kohdalla. Karkkilan jälleenrakennuskaudella rakennettujen pientalojen kattotiilet olivat tiettävästi pääosin juuri täältä omalta tehtaalta. Ote vuoden 1961 ilmakuvasta. Maanmittauslaitos.

3.8 Puistot

Kauppalan alkuperäisessä asemakaavassa olivat merkittävässä osassa puistojen ja puistokatujen sommitelmat. Näillä korostettiin laajan pientalovaltaisen kaupunkirakenteen hierarkiaa ja kohokohtia.

Alkuperäisiä puistosuunnitelmia ei ole löytynyt ja tieto alueiden istutuksista on siten jäänyt ilmakuva-analyyysien varaan. Sen perusteella nähdä ettei Kannaksen, Korven ja Polarin alueille puistojen toteuttamiseen löytynyt suuren asuntopulan ratkaisemisen yhteydessä resursseja.

Rakennettujen puistojen sijaan on mm viereinen Karjaanjoen laakso on tarjonnut alueen asukkaille paikkoja elämykselliseen virkistykseen. Massakoskella on myös sijainnut tanssilava.



Vuoden 1961 ilmakuvassa näkyy Kannaksen Tiilitehtaanpuistoon toteutettu kenttä jota reunustavat hopeapajujen rivit. Puiston puolikaaren muotoinen päätyosaan on toteutettu sommitelmaa noudattava leikkipuisto. Muita puistoalueita olivat tuolloin edelleen viljelykäytössä.



Lastenpuistoon johtava pensaiden reunustama puistotie.



Tiilitehtaanpuistossa on edelleen pelikenttä. Alueen länsireunaan on asemakaavassa merkitty Y-tontti.



Lastenpuiston itäpuolella on puistomainen myöhemmin teollisuuskäyttöön kaavoitettu tontti.



Huvilakadun ja Suorakadun välissä on koivuja kasvava puistoalue.