

## 4. Polarin alue

### 4.1 Ensimmäinen rakennusvaihe 1945

Asuntopulan hellittämiseksi heti sodan jälkeen vuonna 1945 kauppa ryhtyi rakentamaan pientaloja Ahmoon mäelle Kauppalan asemakaava-alueen itäreunaan.

Tuolloin vielä kokonaan rakentamaton syrjäinen metsäalue oli Nyhkälän kylän Anttilan entisiä maita. Alue muodosti itäisen päätteen arkkitehti Elis Kaalamon laatimalle vuonna 1934 vahvistetulle Kauppalan asemakaavalle. Yli kymmenen vuotta aiemmin valmistuneesta asemakaavasta oli tuolloin vielä valtaosa toteutumatta. Tässä selvitystyössä ei ole ilmennyt miksi juuri kyseinen varsin syrjäinen alue valittiin tuolloin rakennettavaksi.

Asemakaavassa enintään kaksikerroksiset asuinrakennukset on sijoitettu säännönmukaisesti istutuskaistojen erottamina katujen varsille. Kaavassa neljän talusrakennukset on keskitetty tontin takanurkkaan, jossa neljän tontin talusrakennukset voitiin rakentaa yhteen. Ratkaisu hyödyntää tehokkaasti pihamaata. Erillistalojen ohella on Pitkäläntien varteen merkitty kadun suuntaiset suuremmat rivitalomaiset rakennusmassat. Alueen kaupunkirakenteellisen kohokohdan muodosti Kallenkadun päätteeksi esitetty aukio ja puisto, joita kiertävät kaarevat Kolkankatu ja Kärjenkatu. Vastaavanlainen aihe on toteutunut Kannaksen alueella. Alueen ulkoreunaan metsän keskelle on merkitty *Metsäpuisto*. Läntinen osa alueesta ei kuitenkaan toteutunut ja tähän kohtaan rakennettiin 1950-luvulla Uusi Porintie. Samalla katkesi Polarin yhteys Kannaksen kaupunginosaan.

Rakentaminen päätettiin toteuttaa käyttäen Puutalo osakeyhtiön valmiita talomalleja. Kauppalan, tehtaan ja Tuen kauppa- ja liikkeen yhteinen rakennusliike Karkki oli jo aiemmin talvisodan jälkeen vuonna 1940 rakennuttanut keskustan tuntumaan suuren joukon pientaloja hyödyntäen Puutalon talotyyppijä. Nyt talotyyppiä valittiin kahden perheen omakotitalo, tyyppi R2d, joka sisälsi kaksi 55,5 m<sup>2</sup> kokoista kahteen kerrokseen sijoittuvaa asuntoa. Kussakin asunnossa oli ensimmäisessä kerroksessa kaksi asuinhuonetta ja rungon keskiosaan sijoittuva pieni keittokomero sekä wc-tila. Ullakolle, jossa oli molemmille asunnoille yksi huone, johti yhteinen porras ja lisäksi oma sisäänkäynti.

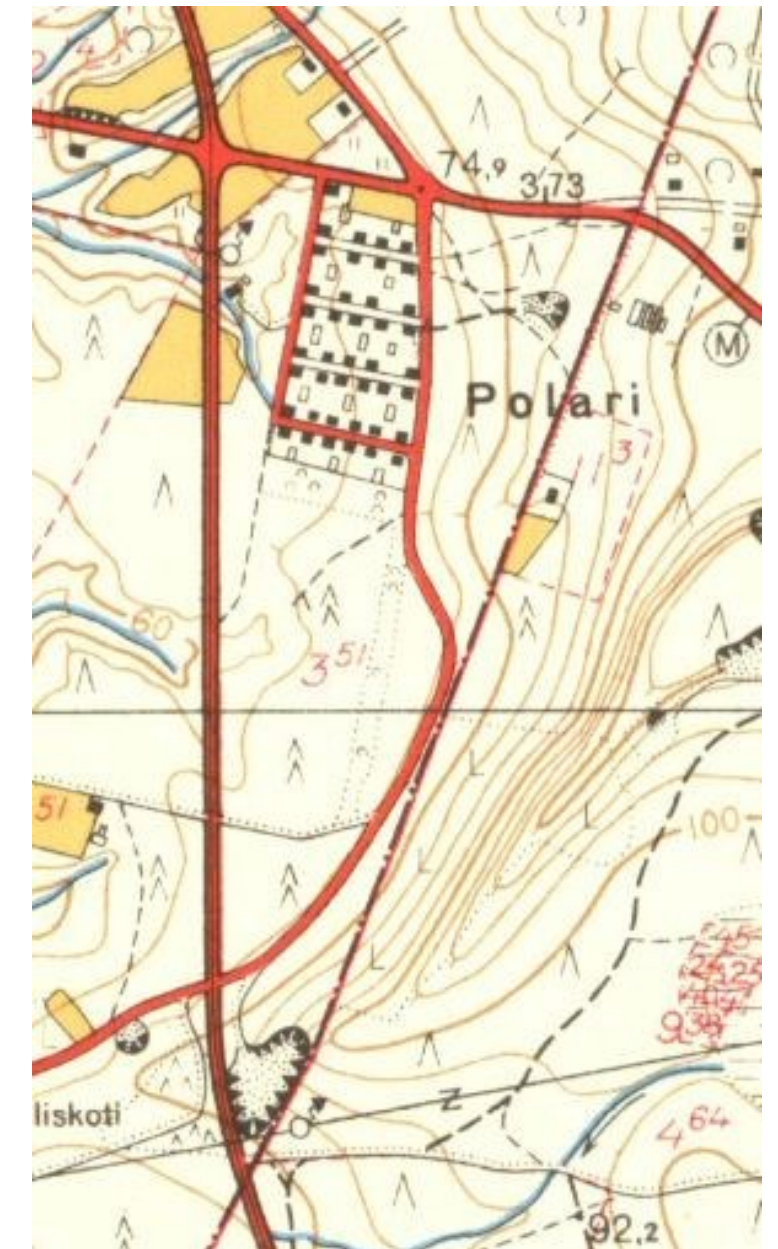
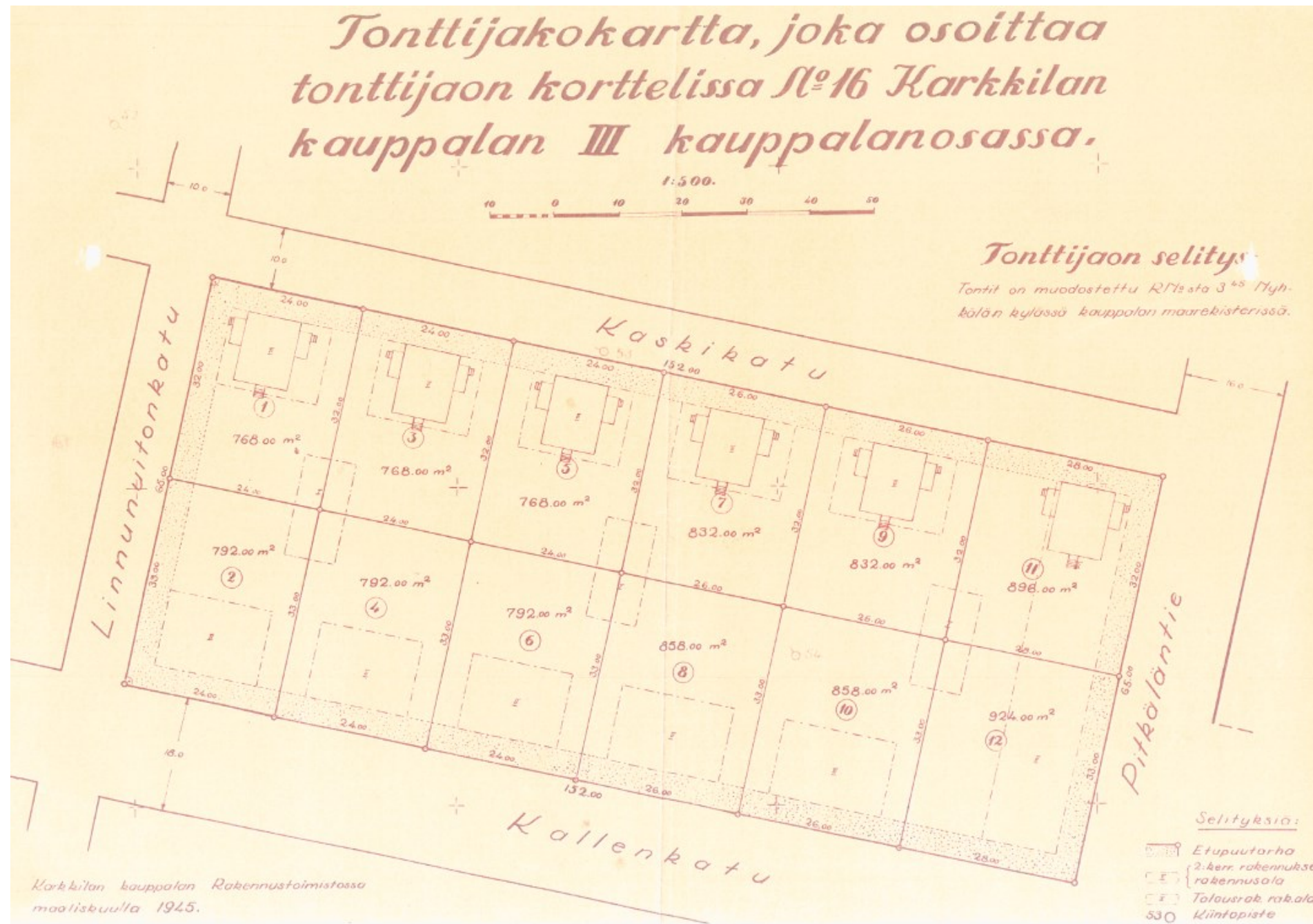
Alueelle toteutettiin vuonna 1945 näitä talotyyppijä peräti 40 kappaletta.

1.3.1945 päivätyyn työselityksen mukaan rakennukset tuli saattaa valmiiksi 30.11.1945 mennessä. Pääosa näistä oli tarkoitettu rintamamiesten perheille. Alue sai rakentamisesta vastasi rakennusliike Polar, ja tämän perusteella alue sai myös nimen Polari. Pihojen perälle toteutettiin asemakaavan mukaan talusrakennukset, jotka aina neljän tontin osalta rakennettiin yhteen. Kuhunkin 16 m<sup>2</sup> kokoiseen rakennukseen sisältyi käymälä sekä kaksi varastotilaa.



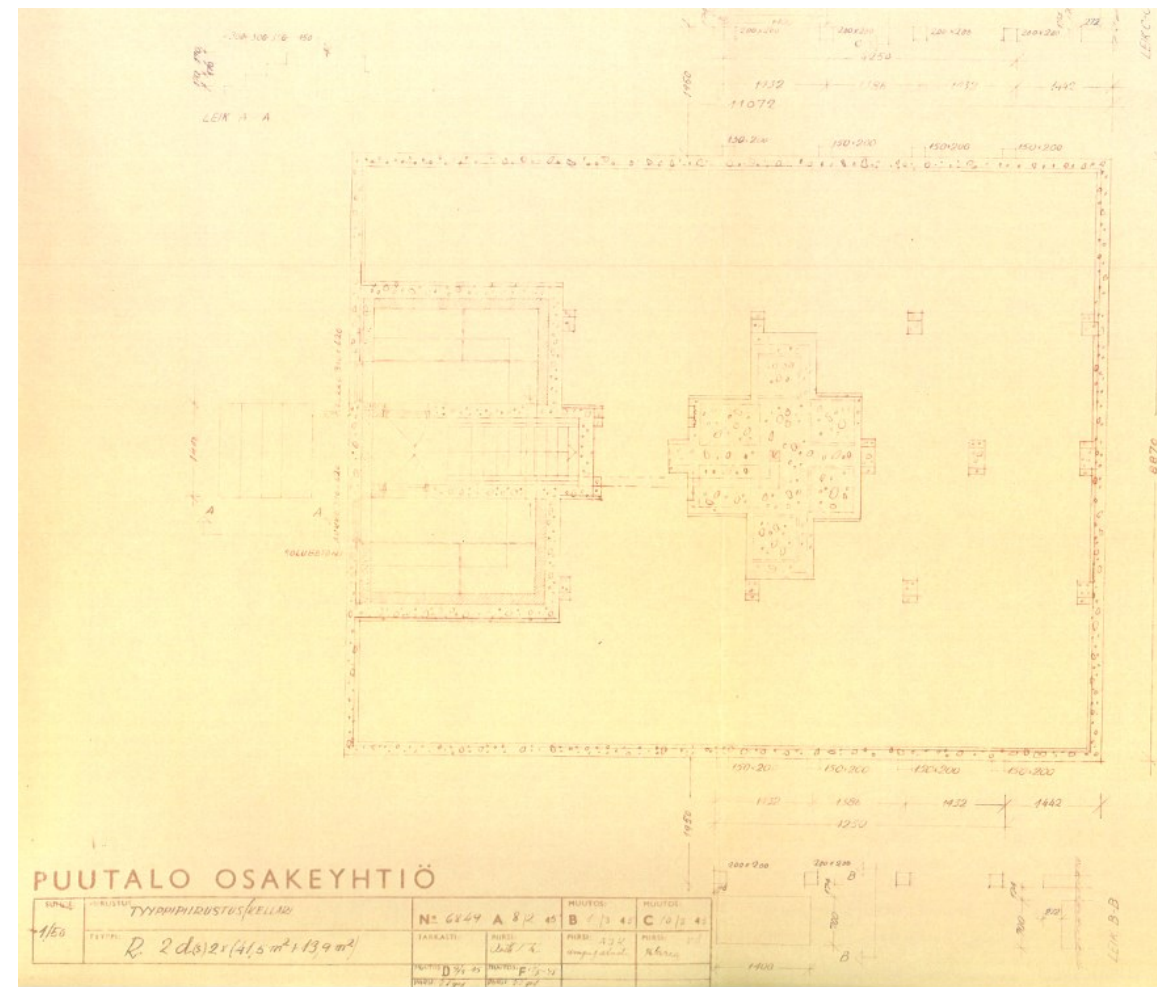
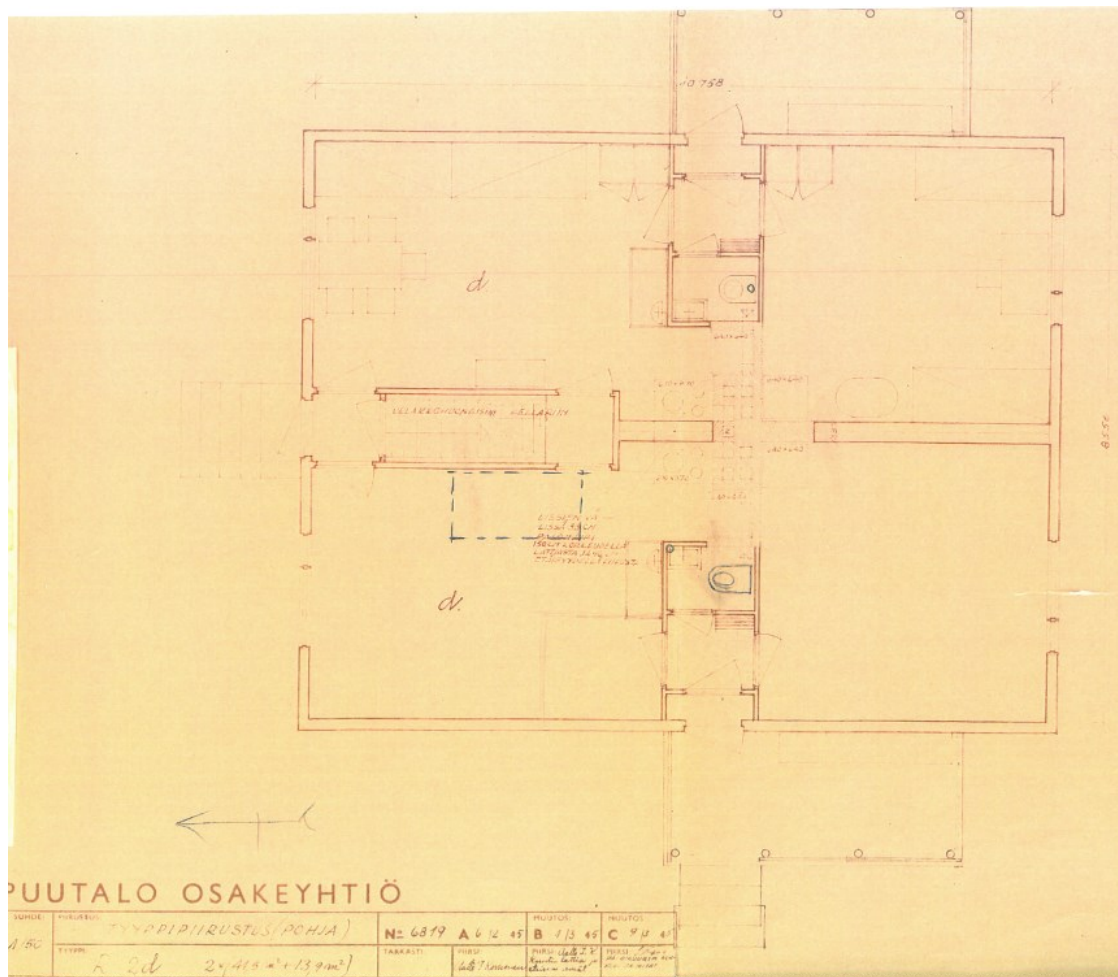
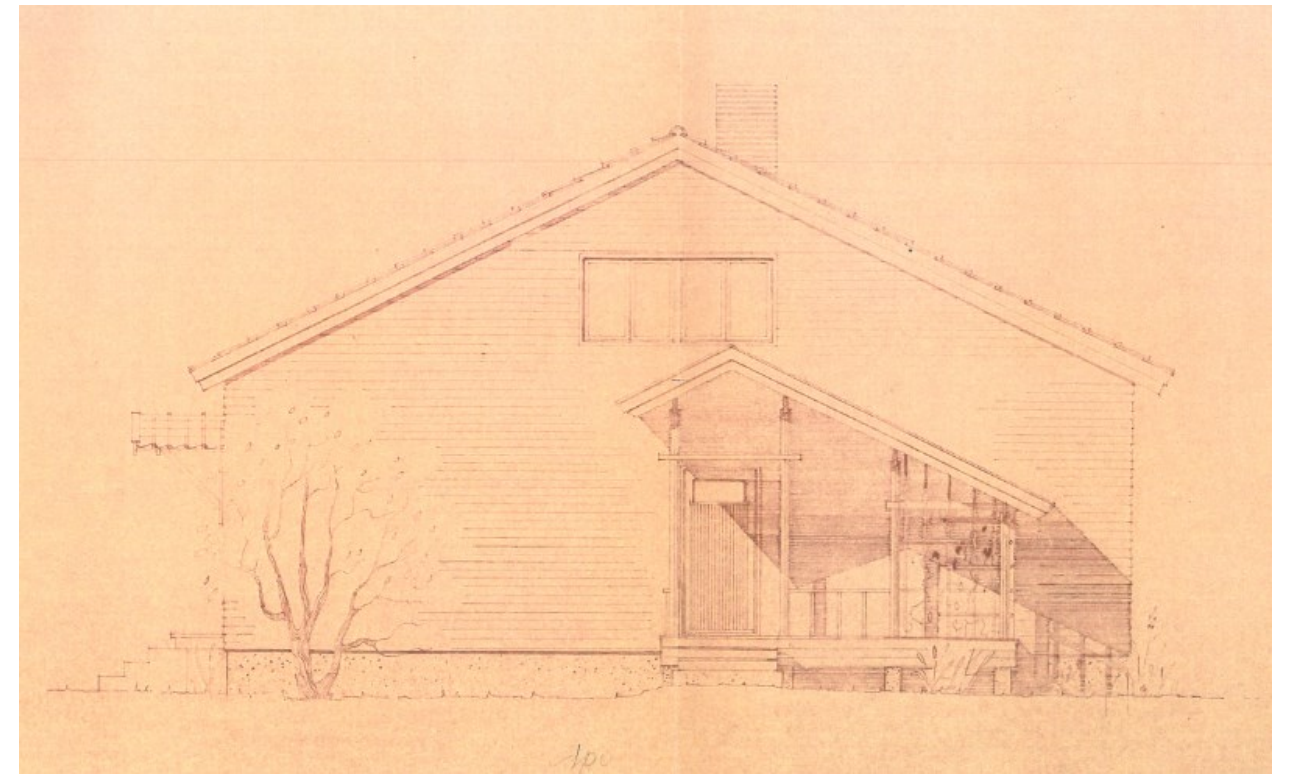
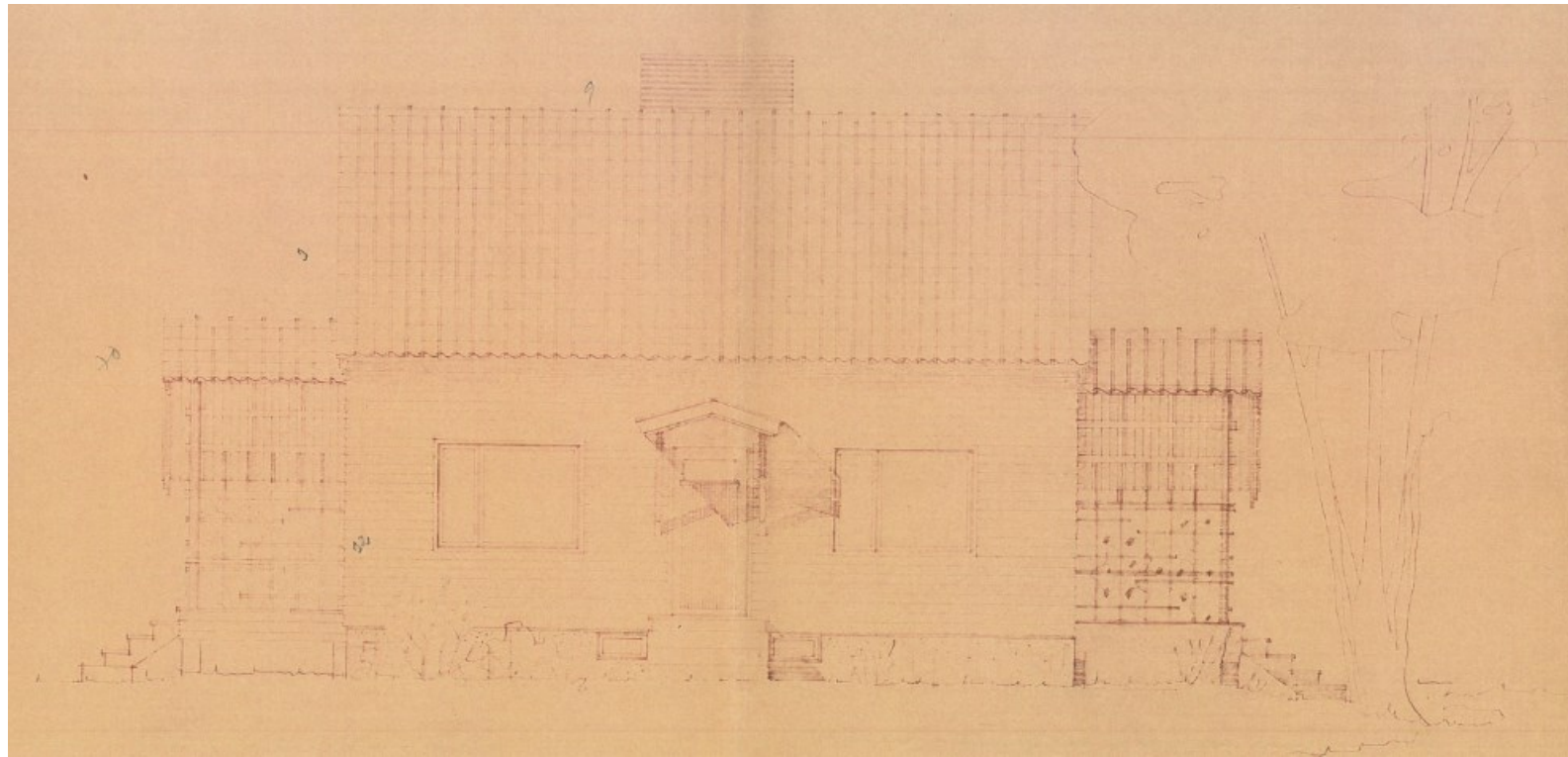
Ote vuonna 1934 vahvistetusta arkkitehti Elis Kaalamon laatimasta Kauppalan asemakaavasta. Polarin pohjoinen osa Kallenkatuun saakka toteutettiin pitkälti alkuperäisen asemakaavan mukaisena. Myös kaavaan merkityt kadunimet ovat säilyneet. Pitkäläntien suuntaiset pitkät rakennusmassat poistettiin ja tonteille sijoitettiin muun alueen mukaiset tyyppitalot. Leveäksi pääkaduksi suunniteltu Kallenkatu on myöhemmin kavennettu ja kaavan länsiosa, johon oli kohokohdaksi suunniteltu pieni aukio ja puistosommitelma kiertävine kaarevine katuineen, jäi kokonaan toteutumatta.





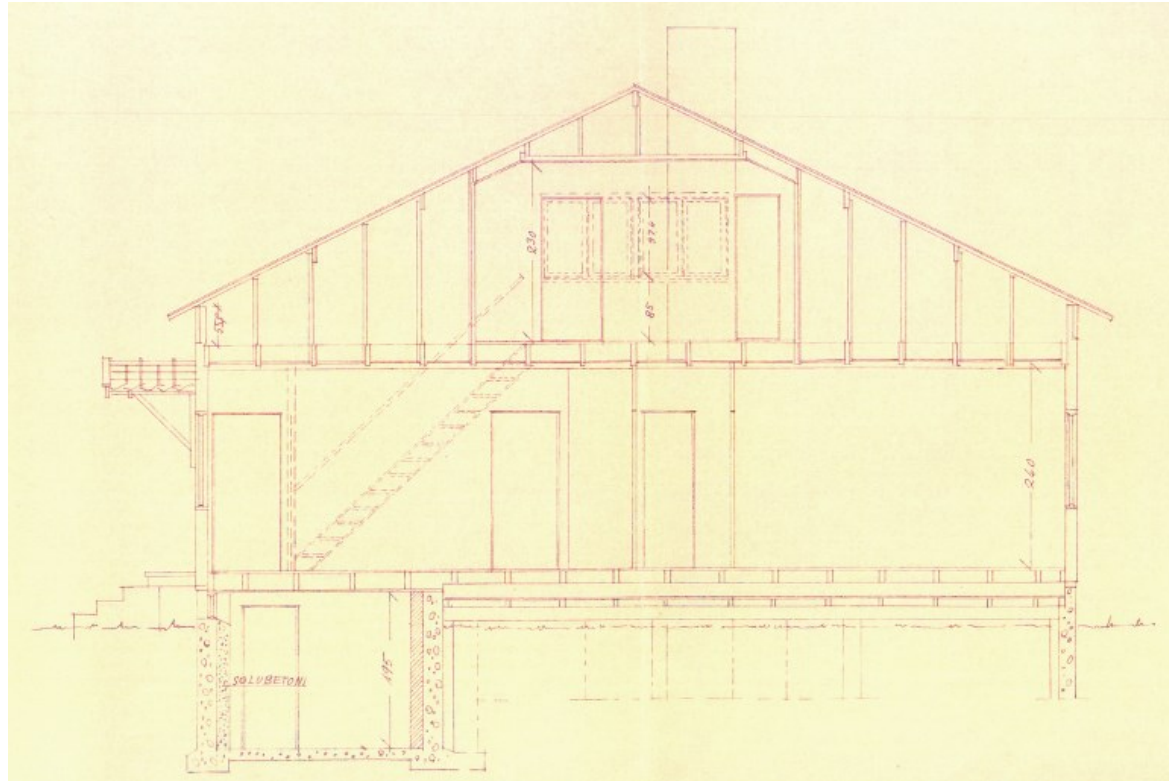
Kaskikadun ja Kallenkadun väliin sijoittuvan korttelin tonttijakokartasta käy tarkemmin ilmi tonttien koot ja rakennusten sijoittuminen tontilla. Kuva KRVV





**Puutalo Osakeyhtiö**  
 Kahden perheen omakotitalo, tyyppi R2d, joka sisälsi kaksi 55,5 m<sup>2</sup> kokoista kahteen kerrokseen sijoittuvaa asuntoa. Kussakin asunnossa oli ensimmäisessä kerroksessa kaksi asuinhuonetta ja rungon keskiosaan sijoittuva pieni keittokomero sekä wc-tila. Ullakolle, jossa oli molemmille asunnoille yksi huone, johti yhteinen porras ja lisäksi oma sisäänkäynti.





### Kahden perheen omakotitalo Puutalo Osakeyhtiö , tyyppi R2d

Otteita työselityksestä;

#### **Maatyöt**

Peruskuopat kaivetaan 1,8 m syvyyteen ja kuopan pohjalle lasketaan salaajaputket. Perushauta täytetään 1.3 m sokkelipinnan alapuolelle vettäläpäisevällä soralla.

#### **Perusmuurit**

Valetaan sora-arinan päälle säästöbetonista. Perusmuurin sokkeliksi jäävä yläosa laudoitetaan siistiksi vaakasuorin laudoin. Kellarin seinät voidaan tehdä myös sementtitiilestä tukipilarivahvistuksella.

#### **Kellari**

Lattia valetaan 20 sm paksun hyvin juntattuun sorakerroksen päälle 6 sm betonilaattana samasta massasta kuin perusmuurikin. Kellarin katot rapataan sementinsekaisella kalkkilaastilla. Sisustukseksi tehdään 2 perunahinkaloa ja piirustukseen merkityt kaksinkertaiset hyllyt. Kellarin ulkoseinä verhoillaan 10 sm vahvuisella Betocel tai Siporex-lämmöneristyslevyllä sekä ikkunaseinälle lisäksi 3" verhomuuraus tai vastaava.

#### **Rakenne**

Tehdasmaisesti valmistetut puuosat toimittaa Puutalo Osakeyhtiö rakennejärjestelmän R mukaisesti, kuitenkin niin että ulkoseinässä tulee näkyvän laudoituksen lisäksi ja sen alle 3/4" vahvuisen vinolaudoituksen sekä sisäläudoitusta vastaan 72" insuliitti

#### **Ulkoseinät**

Tehdään laudoista, runkorakenteena 2"x5" ja välituet 1 1/4"x5". Ulkolaudoituksen 172"-1"x5" halkaisusahan jälki ulospäin, sen alle pystytäkää vasten 3/4" vinolaudoituksen. Sisäpuolelle 1/2" insuliitti ja 3/4" raakaponttilautaa. Ulkolaudoituksen alle vuoraushuopa ja ikkunoiden alle lisäksi 2-kert insuliittilevy. Täytteenä käytetään puuhiilen lajittelujätettä.

#### **Väliseinät**

Huoneistojen väliseinät 2-kertainen runko josta vain toiseen asennetaan täyte, välissä ilmapäli. Täytteenä käytetään puuhiilimurskaa. Seinän kokonaispaksuus on n 33sm. Muut väliseinät tavallisia ohuita kevyitä väliseiniä.

#### **Lattiat**

Tehdään 1 1/4" uunikuivasta havupuusta. Lattian koko paksuus on 35 sm. Täytteenä käytetään puuhiilen lajittelujätettä.

#### **Välipohja**

Tehdään 2½x9" vuoliaiselle, joiden etäisyys k7k=68 sm. Täytteenä 30 sm vahvuudelta kutterinpurua ja sahajauhötäytettä sekä painotäytteenä 5 sm hienonnettua savea tai 3 sm hiekkaa.

#### **Savujohdot ja tulisijat**

Savujohdot muurataan suhteessa 1:5 hyvin lyödyillä tiiviillä sementtitiilillä ja kalkkilaastilla sekä rapataan sisässä ja ullakolla. Katon yläpuolinen osa muurataan puhtaaksi ja saumataan. Ilma- ja välihormien seinä tehdään lapetiilestä.

#### **Uunit**

Muurataan hyvistä normaaliitiilistä vastavirtajärjestelmää, pohjan koko 64x64 sm, korkeus 223 sm. Keittiöliesi asennetaan valmiiksi muurattu SIRO-liedet N:o 43.

Vesikatto R- rakenteen mukaan. Kattolaudoituksen sahapintaista 778" tasaponttilautaa ja sen päälle kattipeite Sementtiyhdistyksen normaaliivaatimukset täyttävistä punaisista sementtikattotiilistä.

#### **Vilpolat**

Tehdään Puutalo Osakeyhtiön piirustuksen mukana pilasteriperustuksella. Vesikatto sementtitiilistä. Penkki 1½" lankuista.

#### **Ikkunat**

Puutalo Oy:n piirustusten mukaan

#### **Ovet**

Sisäovet tavallisia sileitä vaneriovia. Ulko-ovet Puutalo Osakeyhtiön mäntypaneeliovia.

#### **Portaat**

Ulkoportaat tehdään puusta, alin askel betonista.

#### **Rauta- ja peltityöt**

Kaikkiin huoneisiin, kellarin ja ruokakomeroon järjestetään raitisilmaventtiilit 15x15 sm, kellarin valurautaisena ja muut galvanoidusta pellistä.

#### **Sähkötyöt**

Rakennukseen asennetaan yhteensä 14 valopistettä, joista 2 on ulkovalopisteitä, 1 kellarin ja 1 ullakolle

#### **Yleistä**

Puuhiilen lajittelujätettä on riittävästi saatavana n. 20 km matkan päässä olevalta tehtaan hiiltouunilta hinnasta 10 mk m<sup>3</sup>.

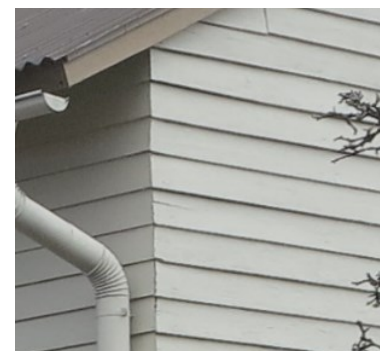
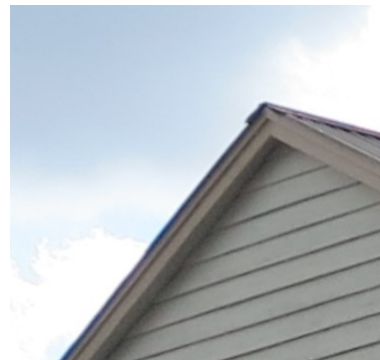
Betonisora otetaan Pitkälän harjasta Karkkilan kauppalan mailta.

Säästökiven ottopaikka on III kauppalanosan korttelin 1 vastapäätä Nyhkäläntien varressa olevassa kalliassa.

Urakan mukaiset työt tulee olla valmiit ja luovutettavissa viimeistään 30.11.1945. Omakotien valmistuttua tullaan niiden ostajat kutsumaan kauppalantalolle rakennusten arpomistilaisuuteen.

## PUUTALO OSAKEYHTIÖ

SIKHE	TÄRKEYS	TYYPPIPIIRUSTUS (LEIKKAUS)	N: 6846 A 7 2 45	B 17 2 45	C 1 3 45	D 10/3 45
1/50	TYYPPI	R 2d (s) 2x(41,5m <sup>2</sup> +13,9m <sup>2</sup> )	TARKASTI	PIIRI	PIIRI	PIIRI
			Ratti LK	DK	DK	DK



Talotypin erityisiä yksityiskohtia ovat julkisivun nurkista jirattu limilautavuoraus, kohtisuorilla kapeilla peitelautoilla viimeistelty ikkunasovitus, lyhyet räystäät sekä rakennuksille omaleimaista ilmettä antavat säleikkörakentein verhoillut kuistit epäsymmetrisine satulakattoineen. Myös kapeapuitteiset puikkunat kuuluva kokonaisuuteen. Värisävyinä on oletettavasti ollut vaaleat pastellisävyt, sekä vaaleat vuorilautoissa ja kuisteilla käytetyt tehostesävyt. Katteena oli sementtitiili. Alueella ei ole säilynyt yhtään kaikkialta osin alkuperäiset piirteensä säilyttänyt rakennusta.





*Polarin paritalojen julkisivuissa oli alunperin nurkista jirattu vaalea limilautavuoraus, pystyjakoiset vaaleasävyiset ikkunat sekä lyhyet räystäät. Katto oli verhoiltu tiellä kuten myös kuistin katos. Rakennuksen ilmeessä korostuu kuistin katon muoto ja säleiköt, sekä niihin liittyvät köynnöskasvit. Kuvassa näkyvän rakennuksen pihaa rajaa pystyrima-aita, vanhojen kuvien perusteella olivat pensasaidat kuitenkin yleisempiä. Kuva Karkkilan museo.*



*Vanha kuva alueelta. Pihaja rajaava avo-ojat joita ylittävät pienet sillat. Osa ihoista rajaa lisäksi pensasaidat. Rakennukset alkuperäisessä asussaan muodostavat yhtenäistä kaupunkikuvaa. Kuva Karkkilan museo.*



*Osuuskunta Tuki avasi vuonna 1947 sivumyymälän Polarin alueelle. Myymälä sijoitettiin yhteen Puutalo Oy:n paritaloista.*





*Ahteenkatu*



*Jaakonkatu*



*Jaakonkatu*



*Kaskikatu*



## SELVITYS

III- kauppalanosan osakotitalojen talousrakennusten (40 kpl)

ESIS-  
talous- uudisrakennuksesta asuinrakennuksen talousrakennuksen muutos ja korjaukset tentilla N:o \_\_\_\_\_

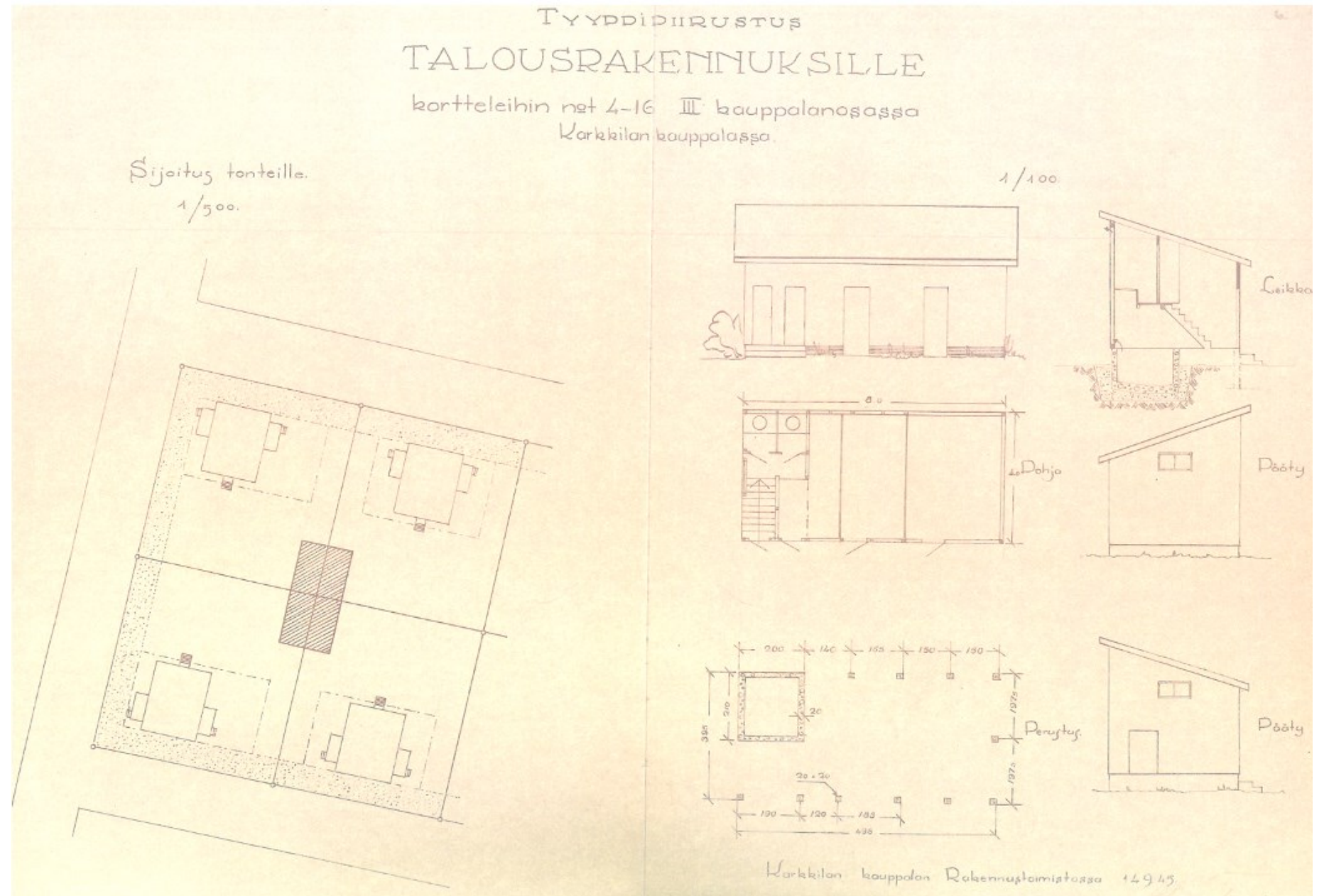
korttelissa N:o \_\_\_\_\_ kauppalanosassa \_\_\_\_\_ kadun tien varrella  
Karkkilan kauppalassa.

1. Perustus. Peruspohjan laatu: sora, savi, kallio j.n.e. Perustuksen tekotapa: Kivijalan tekotapa y.m.s.	Perusponjat: savensek. niekka. Perustus: sorakyyte. Jalusta: betoni- tai kivipi- larit, umpijalusta osaksi siltäbetonista
2. Seinät. Ulkoseinät: tiilistä, hirsistä, laudoista ja välissä oleva täyte j.n.e. Väliseinän laatu: massa-, laatta-, hirsi- tai lautaseinää ja huo- neistojen välisten seinien tekotapa j.n.e. Savupiiput ja ilmanvaihtokanavat: hor- mien rakennusaine ja tekotapa j.n.e.	seinät: laudoista piirirungol- le.
3. Katot ja välipohjat: Tarkka selvitys palkeista, täyhteestä, aluslaidoituksesta, permannosta, kattamis- aineista j.n.e.	Välipohjia ei tule. vesikatto seinätiiliteestä.
4. Tulisijat ja muut lämmityslaitteet: hellat, keskuslämmityslaitteet y.m.	Tulisijoja ei tehdä.
5. Muita selvityksiä, jotka osoittavat, että rakennusjärjestyksen säännökset tulevat varteen otetuiksi.	Rakennetaan yhteen naapuriton- tilla olevan samanlaisen talous- rakennuksen kanssa, jolloin vä- lissä jää yhteiseksi.

Karkkilan kauppalassa 30 p:nä \_\_\_\_\_ kuuta 1940.

KARKKILAN KAUPPALAN  
KUNNALLINEN RAJATUNTO  
(nimi)

Karkkilan järjestysoikeuden 3.5.1946 pöytäkirjan mukaan vahvistettiin rakennettavaksi oheisen piirustuksen mukaan 40 talousrakennusta Polarin alueelle.







*Metsän keskelle erilleen muusta asutuksesta sijoittuva Polarin alue vuoden 1948 ilmakuvassa. Tonteilla ei vielä näy istutuksia. Maanmittauslaitos.*





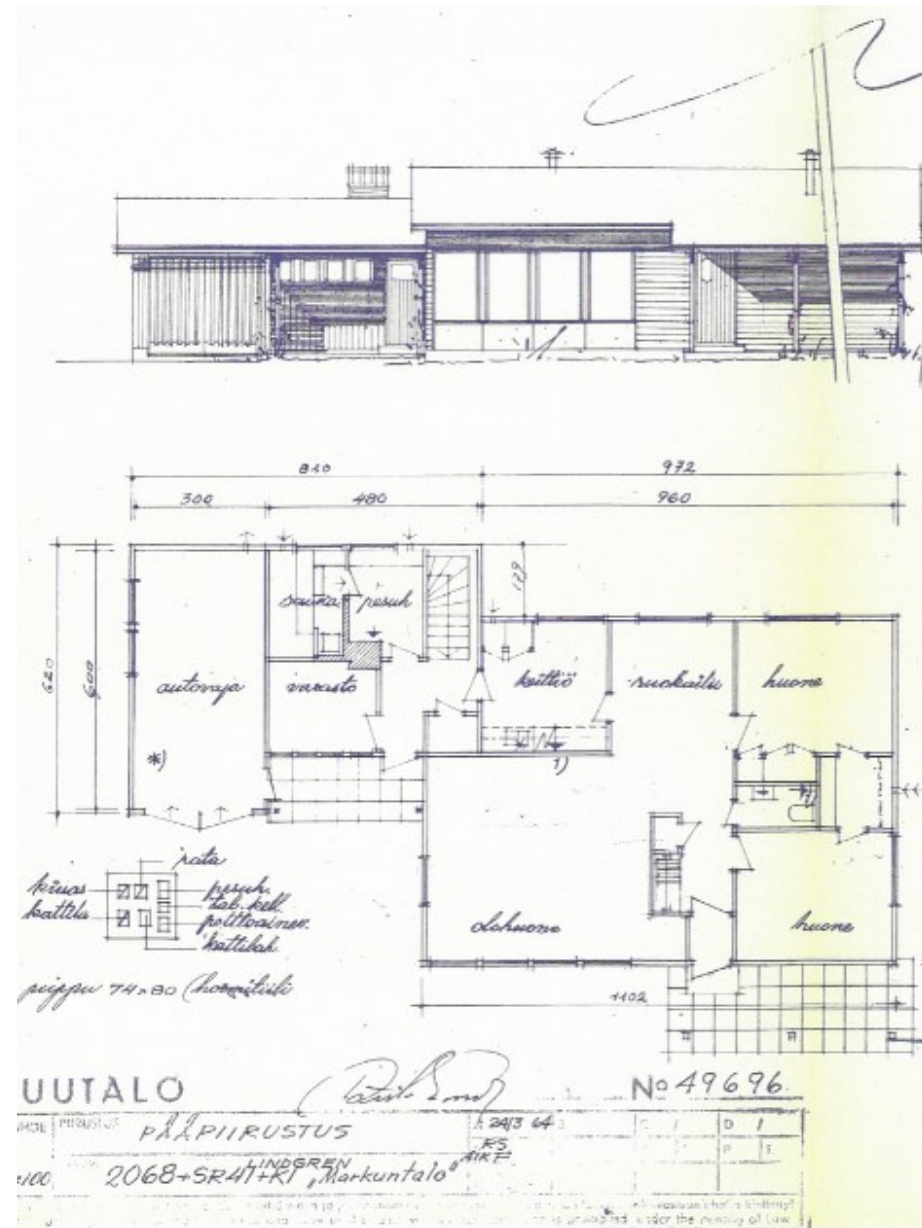
*Polarin alue vuoden 1961 ilmakuvassa. Maanmittauslaitos. Kuvasta ilmenee miten piha-alueet oli istutettu säännömukaisesti hyötypuutarhoiksi. Katujen varsilla ja tonttien välissä ei näytä olevan säännömukaisia pensasistutuksia. Porintie on rakennettu alueen länsipuolelle. Uusi Valtatie, nykyinen Helsingintie yhdistää alueen Karkkilan keskustaan.*



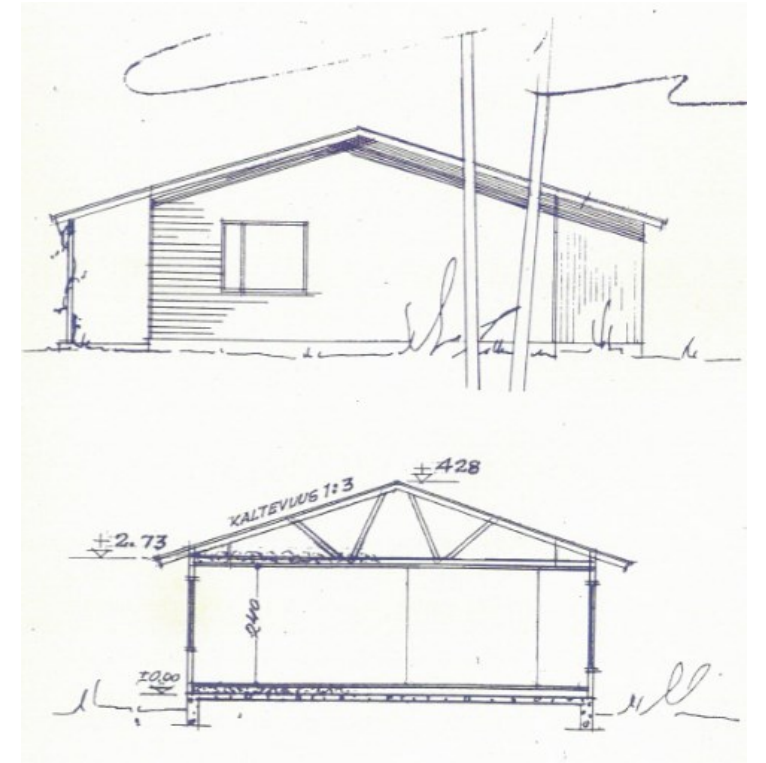
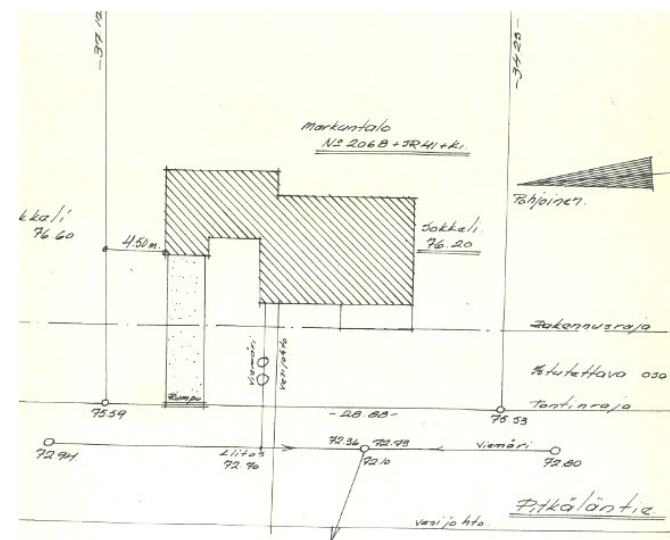
## 4.2 Polarin alueen 1960-1970-lukujen rakennukset ja kaupunkikuva

### 4.2.1 Puutalo Oy:n tyypitalot

Puutalo Oy:n 1960-luvun tyypitalo Martintalo on Polarin alueella ollut suosittu. Martintaloja on toteutettu alueelle runsain määrin ja voi sanoa että tämä aikakaudelleen tyypillinen ja arkkitehtuuriltaan edustava talotyyppi on vahvasti muovannut Polarin eteläosan kaupunkikuvaa. Useat näistä talotyypeistä ovat hyvin säilyttäneet alkuperäiset piirteensä. Talotyyppiä esiintyy yksittäisinä rakennuksina Kannaksen alueella ja runsaammin Korven alueella.



Arkkitehti Risto Sorri suunnittelema Puutalo osakeyhtiön talotyyppi Martintalo. Rakennuslupa-piirustus vuodelta 1966, Karkkilan rakennusvalvonta.



SELVITYS	
Osastonhoitaja Toivo Partanen asukotirakennuksen rakentamistyöstä, osinrakennuksen/taulusrakennuksen/liikerakennuksen/taulusrakennus-/muutos- ja korjauksista toimilla N:o 10 korttelissa N:o 3 Pitkälänkauppapaikassa Pitkäläntien kadun tien varrella Karkkilan kauppalaissa.	
<b>1. Perustus.</b> Perustusten laatu: sora, savi, kallio jne. Perustusten leveys yms.	Perustukset rakennetaan hiidelle, perustukset kaivetaan yleensä 1 metrin syvyyteen, kellarin kintalla sen vaadittuun syvyyteen. Perustukset betonista työjärjestyksen mukaan.
<b>2. Seinät.</b> Ulkoseinät: tiilistä, hirvistä, laudoista ja väinäsä oleva lämpö jne. Julkisivujen pintakäsittely. Väinäseinien laatu: massiivinen, laudoitus, hirs- tai lautaseinä, ja huoneiden välinen leveys yms.	Ulkoseinät ja väliseinät rakennetaan betonista. Työtiedot palomattomat. Julkisivunpintamateriaali laatu. Arvotellon sisäseinien 2-luokan verhoukset.
<b>3. Savi ym. korit, tulipesät ja muut lämmityslaitteet.</b> Hormien, tulipesien ja muiden lämmityslaitteiden rakennus- ja leveys yms.	Savihormit ja lieskanvaihtohormit asennetaan täytettyinä palomattomiksi ja eristetyiksi. Tulipesien rakennus- ja leveys yms.
<b>4. Välipohjat.</b> Selvitys palkeista, höyrystä, alustaudoituksesta, perustuksesta yms.	Alkuperäiset välipohjat rakennetaan puusta, palomattomilla täytetyillä. Kellarissa ja talousosassa betonilattiat, seinäseinät puulattiat.
<b>5. Vesikatto.</b> Selvitys kattomateriaalista ja alustuksesta.	Vesikatto huonekattorakenteesta perustetaan. Kattolle Palopöytä.
<b>6. Muuta selvityksiä:</b> jotka osittain, että rakennusjärjestyksen sääntöä tulevat vartenotetuiksi.	
Karkkilan kauppalaissa EYYS kunn 50 päivänä 1966 Toivo Partanen Rakennustalon nimi ja omant. osastonhoitaja Toivo Partanen	



#### 4.2.2 Muita 1960-luvun tyyppitalomalleja

Alueen eteläosan rakentaminen käynnistyi 1960-luvulla. Alueelle toteutettiin edellä kuvatun Puutalo Oy:n Martintalon ohelle myös muita aikakauden tyyppitaloja. Puurakenteisiin yksikerroksisiin rakennuksiin liittyy yleensä loiva satulakatto, vaakapaneeliverhous ja pystyjakoiset ikkunat. Julkisivujen jäsentely on pelkistettyä ilman koristeellisia yksityiskohtia. Autotalli tai autokatos saattaa olla liitetty päärakennuksen massaan siipirakennuksena.





### 4.3 Myöhempi täydennysrakentaminen

1970-luvulla alkoi yleistyä tasakatot tai tasakattoa jäljittelevät hyvin loivat pulpettikatot sekä julkisivun osittainen tai tiiliverhous. Rakennukset tehtiin kuitenkin edelleen puurunkoisina. Kallenkadulle rakennettiin myös pieni ryhmä betonielementtirakenteisia pientaloja.

Myöhemmät 1980-luvun pientalot tehtiin aikakauden tyyliin 1 ½ kerroksisina.

**Selvitystyön 2. vaiheessa laaditaan rakennuskohtainen inventointi jonka pohjalta täydennetään uudemman rakennuskannan ja nykytilan kuvausta ja määritellään kulttuuriympäristön vaalittavat arvot.**





### Rivi- ja kerrostalot alueen itäreunalla

Alueen itäreunaan mäenrinteeseen metsän reunaan rakennettiin 1970-luvulla kuusi 1-kerroksisia loivalla satulakaton varustettua rivitaloa. Rakennukset ovat ilmeeltään pelkistettyjä ja aikakaudelleen tyyppisiä. Alueen eteläosaan rakennettiin tuolloin myös ryhmä vaaleaa muurimaista rakennetta muodostavia hyvin loivalla pulpettikatolla varustettuja rivitaloja. Yksityisyyttä luovat kokonaisuuteen sovitetut aidatut asuntopihat.

Helsingintien läheisyyteen toteutettiin myös ryhmä 2-kerroksisia punatiilisiä luhtikäytävällä varustettuja pienkerrostaloja. Piha-alue on toteutettu ja hoidettu puistomaisena.



*Kuva ylhäällä; Rinnekadun kerrostalojen piha-alueet ovat puistomaisesti hoidettuja.*

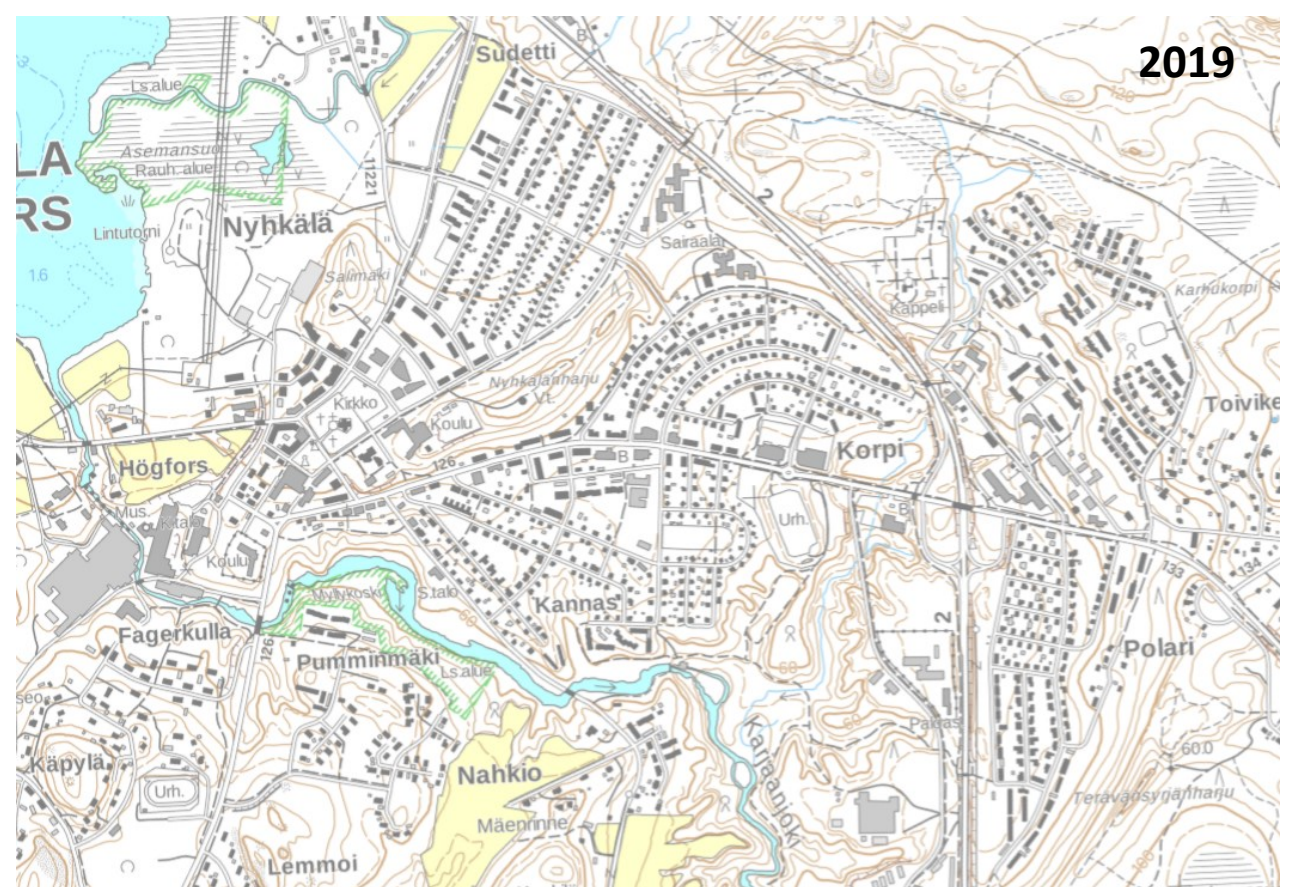
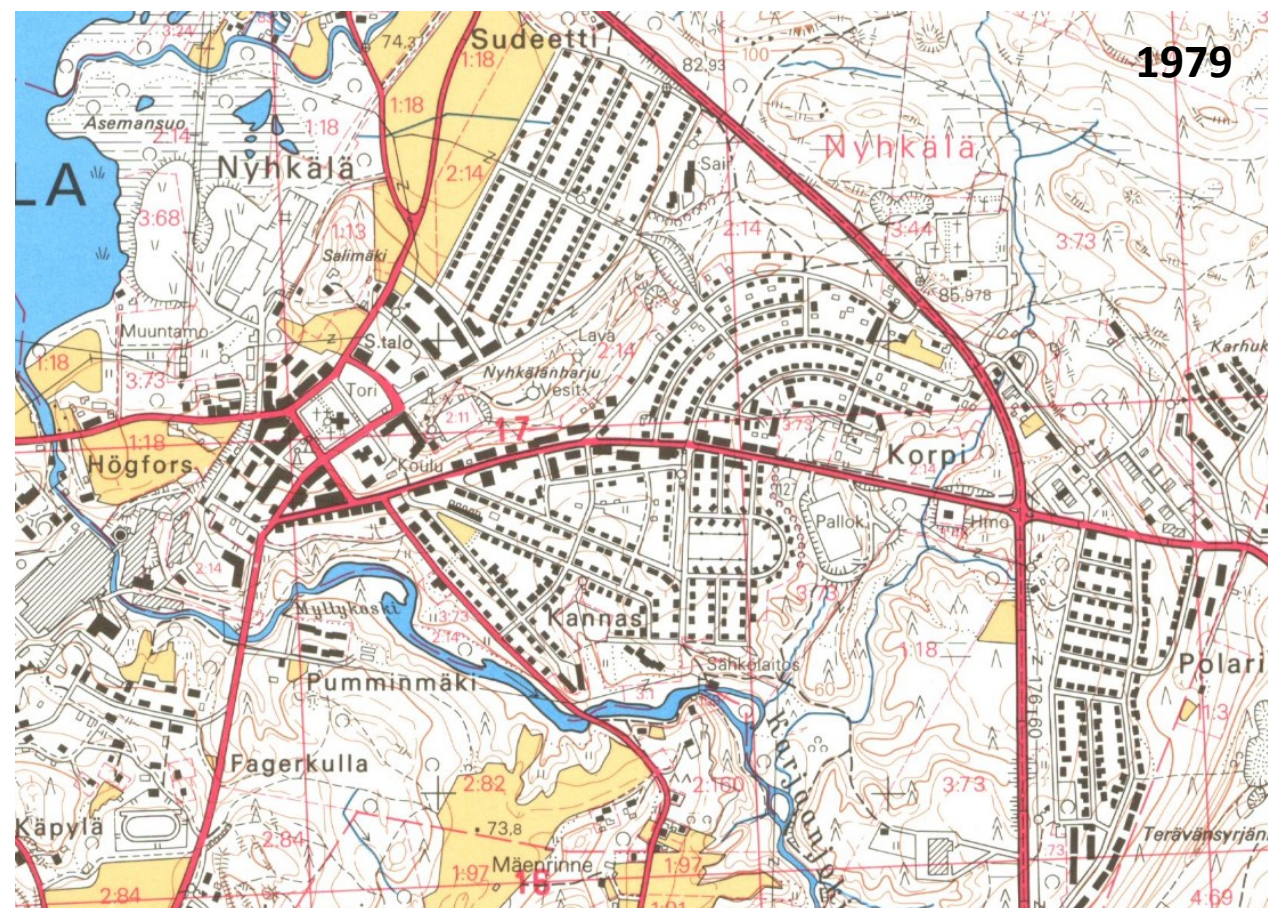
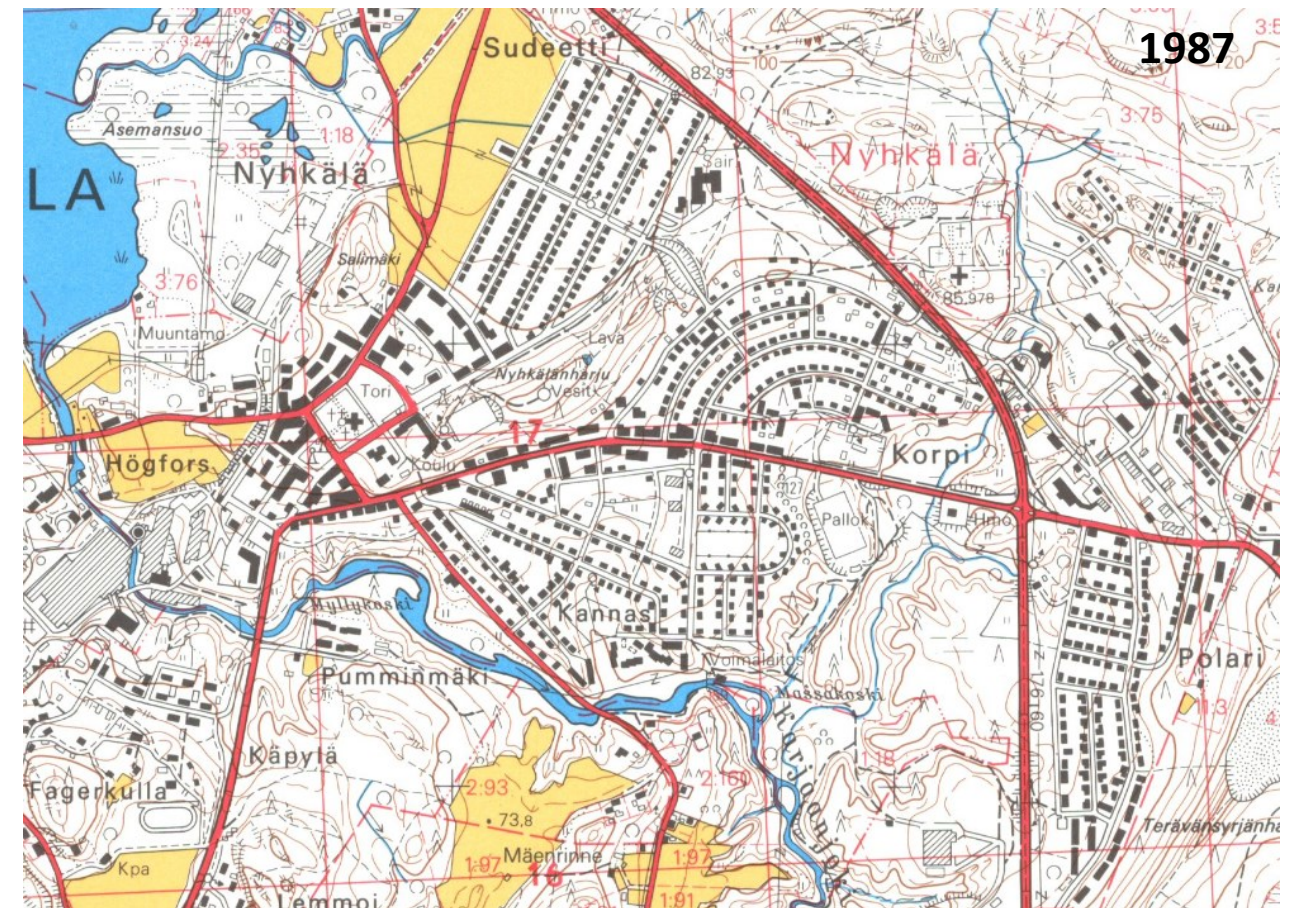
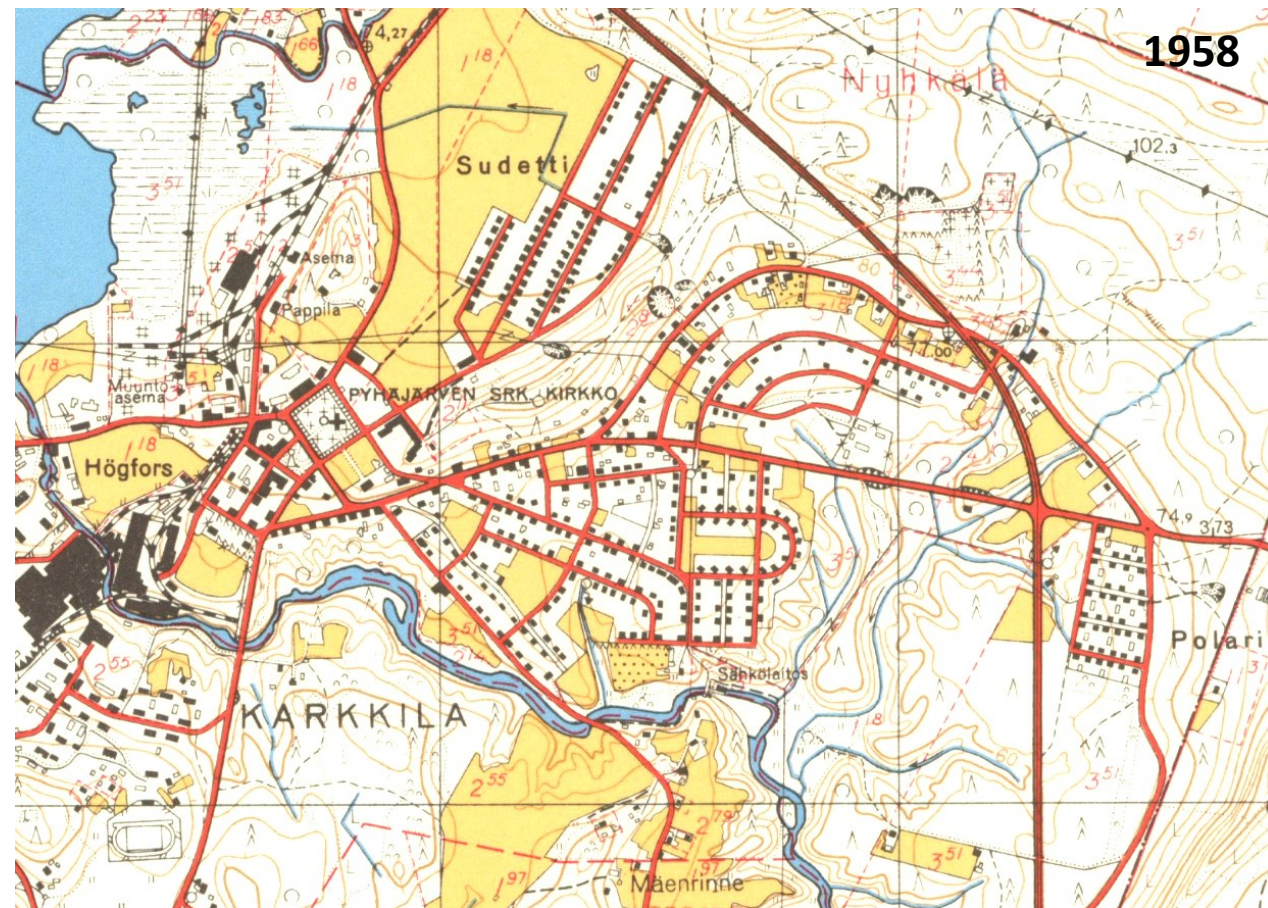
*Kuva oikealla; Heikinkadun ja Pitkäläntien väliin sijoittuva vaaleiden rivitalojen ryhmä muodostaa muurimaista suljettua rakennetta.*

*Pitkäläntien länsireunaan rinteeseen sijoittuviin puu- ja tiiliverhoituihin rivitaloihin liittyy tehostevärejä.*





## 5. Rakennuskannan kehitys 1950-luvulta tähän päivään





## Lähdeluettelo

### Kirjallisuus, lehtiartikkelit

Aalto Seppo, Rentola Kimmo: Karkkilan eli Högforsin ja Pyhäjärven entisen Pahajärven ihmisten historia. Jyväskylä 1992

Haggrén, G. 1992: Karkkilan esihistoria. Karkkilan historia (toim. Historiatoimikunta, Lehto, T.).

Kantola Helena, Niskala Eino. Perusparannuksen mallisuunnitelmia, jälleenrakennuskauden pientalot. Rakentajain kustannus Oy 1981.

Laakkonen Veikko. Jälleenrakennusvuosien pientalo Suomessa. Transkustannus Ky.

Mikola Päivi, Hakamäki Risto: Karkkilan vanha rakennuskulttuuri. Riihimäki 1994

Kummala Petteri. Lamasalvoksesta elementtitekniikkaan. Suomalainen pientalosuunnittelu jälleenrakennuskaudella.. Suomen rakennustaiteen museo 2005.

Meeting urban challenges– mapping industrial identities. Hakapaino Oy 1999.

Missä maat ovat mainioimmat, Uudenmaan kulttuuriympäristöt, Uudenmaan liiton julkaisuja E114-2010

Muinaisjäännösrekisteri, <http://kulttuuriymparisto.nba.fi>

Museovirasto, RKY 2009

Putkonen, Lauri, toim. Rakennettu Uusimaa. Uudenmaan rakennettu kulttuuriperintö. Inventointiluonnos 2005

Saarikangas Kirsi. Model houses for model families. Gender ideology and the modern Dwelling. The type-planned houses of the 1940s in Finland.

Schulman Harry toim. Teollisen yhteiskunnan murros. Tapaus Högfors: Vanha perinne ja uudet visiot. Otava 1991.

### Kartat

Alanen, T., Kepsu, S. (toim.) 1989. Kuninkaan kartasto Suomesta 1776-1805. Suomalaisen Kirjallisuuden Seura. Tampere

Kalmbergin kartasto R VII, 1855

Kuninkaan kartasto Etelä-Suomesta 1776–1805, Timo Alanen ja Saulo Kepsu, SKS 505, Tampere 1989.

Kuninkaan tiekartasto Suomesta 1790. Erkki-Sakari Harju ja Jussi T. Lappalainen (toim.), SKS, 2010.

Uudenmaan läänin pitäjänkartasto 1842-1844, Kansalliskirjasto.

Peruskartat. Maanmittauslaitoksen kartografinen osasto. <http://vanhatpainetutkartat.maanmittauslaitos.fi/>

Senaatin kartat 1872, Kansalliskirjasto

Topografikartat. <http://vanhatpainetutkartat.maanmittauslaitos.fi/>

Topografikunnan kartat, pitäjänkartat 1:20 000, 1930-1940-I, Kansalliskirjasto.

Venäläiset topografiset kartat 1872, Kansalliskirjasto

Lohkomiskarttoja- ja asiakirjoja. maanmittauslaitos

### Valokuvat

Maanmittauslaitos, ilmakuvia vuosilta 1946, 1948, 1953 ja 1961

Karkkilan museo

Värivalokuvat joissa ei lähde ole mainittu ovat tekijän Kristina Karlsson ottamia.

### Painamattomat lähteet, selvitykset ja inventoinnit

Karkkilan rakennusvalvonta. Pääpiirustukset ja rakennuslupatiedot.

Karkkilan museo. Valokuvia.

MA-arkkitehdit: Karkkilan keskustan ja kaakkoisosan osayleiskaavan maisemaselvitys. Helsinki 2009

MA-arkkitehdit: Karkkila, Keskustaajaman ja kaakkoisosan osayleiskaava, rakennettu kulttuuriympäristö 2011