

VASKIJÄRVEN OSAYLEISKAAVAN LUONTOSELVITYS: ESISELVITYS

Pekka Routasuo

30.1.2021

VASKIJÄRVEN OSAYLEISKAAVAN LUONTOSELVITYS: ESISELVITYS

Sisällys

1 Johdanto	3
2 Aineisto ja menetelmät	3
3 Tulokset	4
3.1 Selvitysalueen yleiskuvaus	4
3.2 Arvokkaat luontokohteet	5
3.2.1 Natura 2000 -alueet.....	5
3.2.2 Luonnonsuojelualueet	5
3.2.3 Luonnonsuojeluohjelmien kohteet.....	5
3.2.4 Metsälain mukaiset elinympäristöt.....	6
3.2.5 Geologiset kohteet	6
3.2.6 Muut luontokohteet	6
3.3 Lajistoselvitykset	7
4 Lähteet ja kirjallisuus.....	8

Liitteet:

Kartat 1–6

Kansi: Vaskijärven osayleiskaava-alueen rajaus.

Ilmakuvat ja pohjakartat © Maanmittauslaitos.

1 JOHDANTO

Karkkilan kaupunki on laatimassa osayleiskaavaa Vaskijärven alueelle, joka sijaitsee kaupungin koillisosassa. Alueen rajaus ilmenee kuvasta 1 ja sen pinta-ala on noin 19,18 km².

Osayleiskaavaa varten laaditaan luontoselvitys kevään ja kesän 2021 aikana. Tähän esiselvitysraporttiin on koottu Vaskijärven alueen aiemmat luontotiedot. Lisäksi on arvioitu lähtöaineiston, kartta- ja ilmakuvatarkastelujen sekä tammi-kuussa 2021 tehdyn maastokatselmuksen perusteella ne alueen osat, joille lajistositelvykset tulisi kohdentaa.

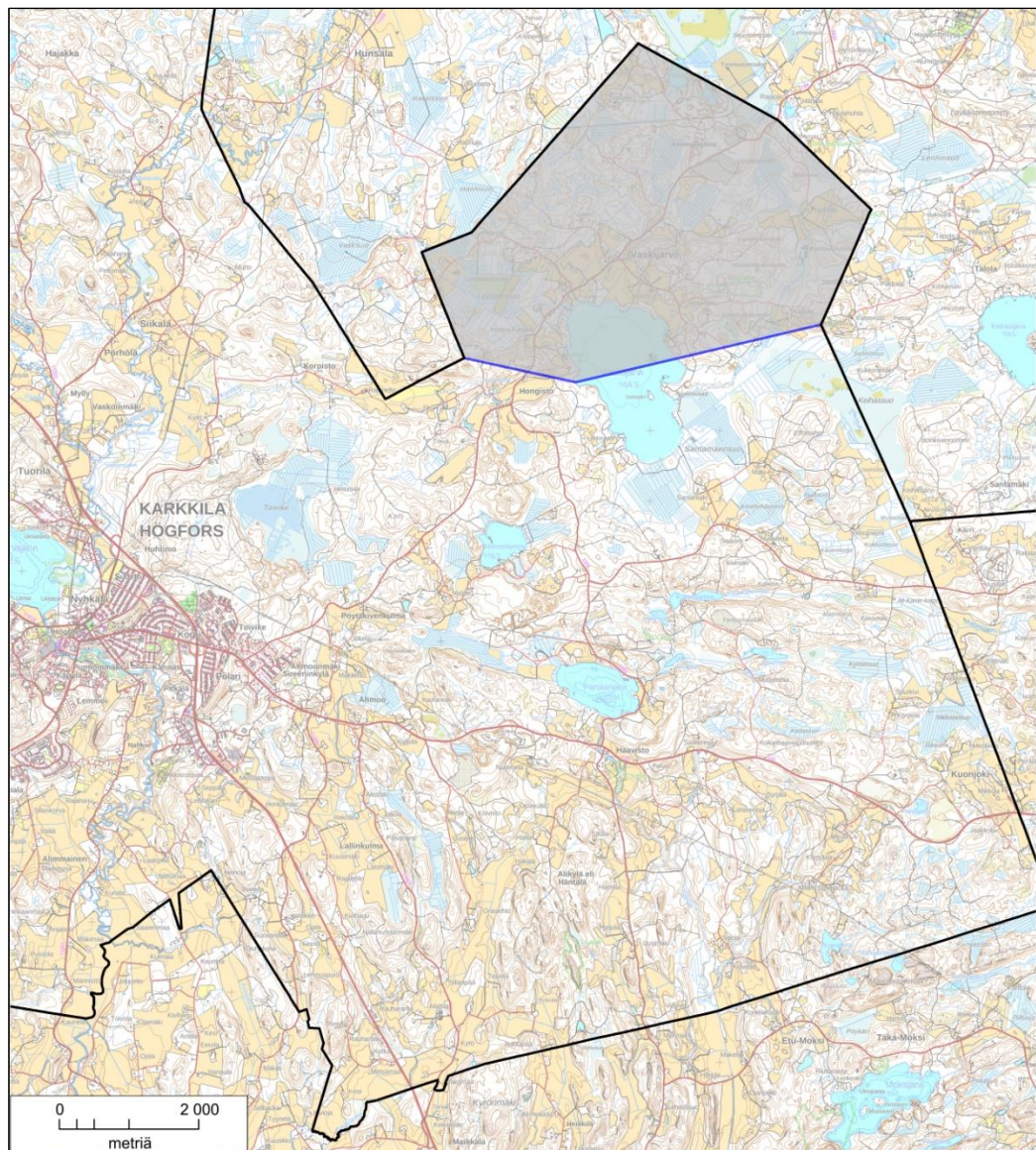
Karkkilan kaupunki tilasi Vaskijärven osayleiskaavan luontoselvityksen Ympäristösuunnittelu Enviro Oy:ltä. Esiselvityksen on tehnyt biologi, LuK Pekka Routasuo.

2 AINEISTO JA MENETELMÄT

Esisuunnitteluvaiheessa tehtiin selvitysalueelle (kuva 1) maastokatselmus 18.1.2021. Käynnillä rajattiin yhdessä kartta- ja ilmakehän aineistojen perusteella ne alueet, joilla merkittävien eliölajien esiintyminen on todennäköisintä ja joille lajistositelvykset tulisi kohdentaa.

Vaskijärven alueella on tehty aiemmin kaksi luontoon liittyvää selvitystä. Vuoden 1990 linnustositelvyksessä (Friman ym. 1990) rajattiin Vaskijärven alueelta kolme linnustollisesti arvokasta aluetta. Karkkilan luontoselvityksessä vuodelta 2000 (MA-arkkitehdit 2000) rajattiin alueelta yhteensä kahdeksan luonnoltaan arvokasta aluetta.

Tämä luku täydentyy myöhemmin tehtävien inventointien osalta. Keväällä 2021 selvitetään liito-oravan esiintyminen ja kesällä 2021 inventoidaan luonnonoloja, kasvillisuutta ja kasvistoa sekä arvokkaita luontokohteita. Muista lajistositelvyksistä sovitaan myöhemmin.



Kuva 1. Vaskijärven selvitysalueen rajaus Karkkilan koillisosassa.

3 TULOKSET

3.1 Selvitysalueen yleiskuvaus

Karkkila sijaitsee Eteläisen rantamaan ja Hämeen viljely- ja järvimaan maisema-
maakuntien rajalla. Vaskijärven alue sijoittuu tarkemmassa jaossa pääosin Kiskon-
Vihdin järvisuudulle; pohjoisin osa on Tammelan ylänköseutua. Kasvimaantieteel-
lisessä aluejaossa Karkkila kuuluu eteläboreaaliseen kasvillisuusvyöhykkeeseen ja
sen sisällä lounaismaan eli vuokkovyöhykkeen lohkokon. Suokasvillisuuden alueja-
ossa seutu kuuluu Etelä-Suomen kilpiketaiden alueeseen.

Selvitysalue (kuva 1) on pääosin metsätalousmaata. Laajimmat pellot ovat Vaskijärven ympäristössä ja pienempiä peltoja on siellä täällä. Maaperä on pääosin moreenia. Kallioalueita on hyvin niukasti ja ne ovat pienialaisia. Alueella on ollut melko paljon soita, mutta ne ovat lähes kaikki ojitettuja. Selvitysalueen länsiosassa on turvetuotantoalue ja alueen halki kulkevan Läyliäistentien varrella on useita maa-ainesten ottoalueita. Vaskijärven lisäksi alueen pohjoisosassa on joitain lampia. Asutus on melko harvaa ja keskittyy isoimpien teiden varsille.

Tämä alaluku täydentyy kesän 2021 inventointien perusteella (osa-aluekohtainen luonnonolojen ja kasvillisuuden yleiskuvaus).

3.2 Arvokkaat luontokohteet

3.2.1 Natura 2000 -alueet

Selvitysalueella on yksi Natura 2000 -verkoston kohde.

Vaskijärven metsä (FI0100048)

Vaskijärven metsän alueella on pääosin tuoreen kankaan kumpareisia metsiä ja puustoisia ojitamattomia korpia. Paikoin on myös lehtomaisen kankaan piirteitä ja ruohoisia soita. Alueella on myös muutamia louhikkoisia luonnonpuroja.

Metsät ovat kuusivaltaisia, tiheitä, varttuneita ja ikääntyneitä, eteläsuomalaisittain huomattavan luonnontilaisia. Kuusikossa on sekapuuna mäntyä ja paikoitellen yksittäisiä vanhoja koivuja ja järeitä haapoja. Erikokoista ja eri lahoamisvaiheiden kuusta on kuolleessa pystypuustossa ja maapuustossa runsaasti. Järeitä koivupötkelöitä on paikoitellen. Alueella on aiemmin tehty pienialaisia hakkuita, jotka eivät kuitenkaan merkittävästi alenna alueen suojeluarvoja.

Alueella on uhanalaista ja harvinaista vanhojen metsien sammal-, jäkälä- ja kääpälajistoa.

3.2.2 Luonnonsuojelualueet

Selvitysalueella on kaksi yksityismaiden luonnonsuojelualueita.

Vaskijärven Rajakallio (YSA014124)

Rajakallio on osa Vaskijärven metsän Natura 2000 -aluetta (ks. alaluku 3.2.1) ja Poukamoinmäen vanhojen metsien suojeluohjelman aluetta (ks. alaluku 3.2.3).

Karshuhdankorpi (YSA207367)

3.2.3 Luonnonsuojeluohjelmien kohteet

Selvitysalueella on yksi vanhojen metsien suojeluohjelman kohde.

Poukamoinmäki AMO010332

Poukamoinmäki kuuluu pääosin Vaskijärven metsän Natura 2000 -alueeseen (ks. alaluku 3.2.1)

3.2.4 Metsälain mukaiset elinympäristöt

Metsälain 10 §:n mukaisia metsien monimuotoisuuden kannalta erityisen tärkeitä elinympäristöjä ovat mm.

- lähteiden, purojen ja pysyvän vedenjuoksu-uoman muodostavien norojen sekä pienten lampien välittömät lähiympäristöt
- ruoho- ja heinäkorvet, saniaiskorvet sekä lehtokorvet ja Lapin läänin eteläpuolella sijaitsevat letot
- rehevät lehtolaikut
- jyrkänteet ja niiden välittömät alusmetsät sekä karukkokankaita puuntuotannollisesti vähätuottoisemmat hietikot, kalliot, kivikot, louhikot, vähäpuustoiset suot ja rantaluhdat.

Jos ko. elinympäristöt ovat luonnontilaisia tai luonnontilaisen kaltaisia sekä ympäristöstään selvästi erottuvia, niitä koskevat hoito- ja käyttötoimenpiteet tulee tehdä elinympäristöjen ominaispiirteet säilyttävällä tavalla. On kuitenkin huomattava, että metsälakia sovelletaan oikeusvaikutteisen yleiskaavan alueella metsän hoitamiseen ja käyttämiseen vain maa- ja metsätalouteen ja virkistykseen osoitetuilla alueilla.

Metsäkeskus on rajannut Vaskijärven alueelta viisi metsälain 10 §:n mukaista kohdetta, jotka ovat pienialaisia soita, puroja tai lähteikköjä (ks. liitteet 1–3).

3.2.5 Geologiset kohteet

Vaskijärven alueella on yksi valtakunnallisesti arvokas moreenimuodostuma, Vartiamäen reunamoreeni (Mäkinen ym. 2007) sekä yksi valtakunnallisesti arvokas tuuli- ja rantakerrostuma, Karhunsyrjä (Mäkinen ym. 2011). Lisäksi Patalukon ja Lähteenmäen harjualue on luokiteltu POSKI-projektissa (Kinnunen ym. 2006) luonnon- ja maisemansuojelun kannalta maakunnallisesti arvokkaaksi.

Kohteiden sijainti ilmenee liitteiden 1–3 kartoista.

3.2.6 Muut luontokohteet

Vuoden 2000 luontoselvityksessä (MA-arkkitehdit 2000) Vaskijärven alueelta rajattiin kahdeksan luontokohdetta (ks. liitteet 1–3). Seuraavassa esitetyt kohteiden tiedot ovat peräisin em. selvitysraportista. Luontokohteiden arvot ja nykytila tarkistetaan kesällä 2021. Mahdollisia arvokkaita luontokohteita on rajattu liitteiden 4–6 karttoihin.

Vartiamäki

Kuusivaltaista metsää, lehtokasvillisuutta. Lakialue avohakattu.

Lempistön lampi

Pieni lampi, jota ympäröi kapea nevareunus. Tavanomaista suolajistoa.

Säynäislammensuo

Lammen ja maantien välinen ojittamaton isovarpuräme, lajistossa mm. vaivaiskoivu.

Pikkulammi

Kunnanrajalla sijaitseva pieni rehevätkö suppalampi. Rannat kapealti soistuneita.

Vaskijärven yhteisranta

Ranta-alueella on kookasta puustoa, mm. haapoja ja mäntyjä sekä tervaleppiä. Lahopuuta on jonkin verran. Lehtokasvillisuutta ja myös kulttuurivaikutteista kasvilisuutta. Veneiden säilytyspaikka.

Vaskijoen alkuosa

Puruoma perattu, mutta luonnontila palautumassa. Puron varrella lehtokasvillisuutta, puusto lähinnä koivua ja tervaleppiä.

Lemmoimäki

Kunnanrajalla sijaitseva kallioinen mäki. Osittain avohakattu, hakkuulle jätetty kookas metsälehmus.

Saavajoen aarnimetsä

Saavajoen itärannalla oleva kuusivaltainen korpialue ulottuu selvitysalueen rajalle. Puusto on kitukasvuista ja lahopuuta on paljon. Lajistoon kuuluu suo- ja lehtokasveja.

Karkkilan alueella vuonna 1990 tehdyssä linnustoselvityksessä (Friman ym. 1990) rajattiin selvitysalueelta kolme linnustollisesti arvokasta aluetta (ks. liitteet 2 ja 3).

Vaskijärven kylänranta

Isoja haapoja kasvava rantalehto, lajistossa mm. pikkutikka ja palokärki.

Matoniitunkuusisto

Poukamoinmäki

Kaksi viimemainittua sijoittuvat pääosin Vaskijärven metsän Natura 2000 -alueelle.

3.3 Lajistoselvitykset

Liitteiden 4–6 karttoihin on rajattu alueet, joille vuonna 2021 tehtävät lajistoselvitykset tulisi kohdentaa. Tarkastelu on tehty liito-oravan, pesimälinnuston, viitasammakon ja sudenkorentojen sekä lahokaviosammalen osalta. Lajistoselvityksiä ei ole tarpeen tehdä Natura 2000 -alueella tai luonnonsuojelualueilla.

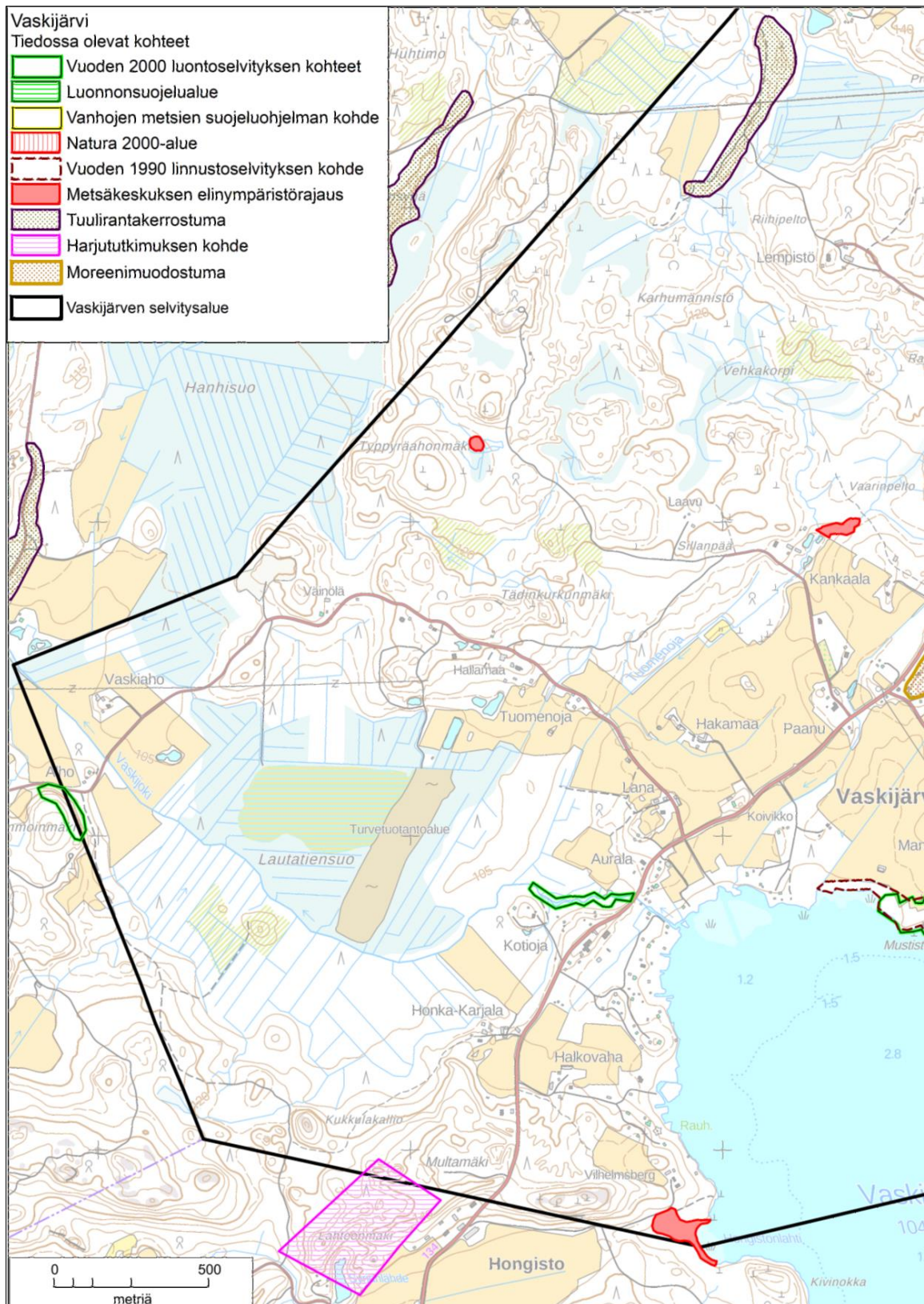
4 LÄHTEET JA KIRJALLISUUS

- Friman, H., Virta, K. & Virta, K. 1990: Karkkilan linnust selvitys 1990.
- Hyvärinen, E., Juslén, A., Kemppainen, E., Uddström, A. & Liukko, U.-M. (toim.) 2019: Suomen lajien uhanalaisuus. Punainen kirja 2019. – Ympäristöministeriö & Suomen ympäristökeskus, Helsinki. 704 s.
- Kinnunen, T. (toim.), Valpola, S., Autiola, M., Kärkkäinen, T., Vaitomaa, K., Ahonen, I., Sipilä, P., Vuokko, J., Sivula, K., Lyytikäinen, A., Husa, J., Teeriaho, J. & Britschgi, R. 2006: Pohjavesiensuojelun ja kiviaineshuollon yhteensovittaminen. Uudenmaan ja Itä-Uudenmaan loppuraportti. Samordning av grundvattenskyddet och stenmaterialförsörjningen. Slutrapport för Nyland och Östra Nyland. – Alueelliset ympäristöjulkaisut 400:1–262.
- Koskimies, P. & Väisänen, R. A. 1988: Maalintujen kartoituslaskentaohjeet. – Teoksessa: Koskimies, P. & Väisänen, R. A. (toim.): Linnustonseurannan havainnointiohjeet. 2. painos. – Helsingin yliopiston eläinmuseo, Helsinki, ss. 58–70.
- Kontula, T. & Raunio, A. (toim.). 2018a: Suomen luontotyyppien uhanalaisuus 2018. Luontotyyppien punainen kirja – Osa 1: Tulokset ja arvioinnin perusteet. Suomen ympäristökeskus ja ympäristöministeriö, Helsinki. – Suomen ympäristö 5/2018:1–388.
- Kontula, T. & Raunio, A. (toim.). 2018b: Suomen luontotyyppien uhanalaisuus 2018. Luontotyyppien punainen kirja – Osa 2: luontotyyppien kuvaukset. Suomen ympäristökeskus ja ympäristöministeriö, Helsinki. – Suomen ympäristö 5/2018:1–925.
- MA-arkkitehdit 2000: Karkkilan luontoselvitys 2000. – Karkkilan kaupunki.
- Mäkinen, K., Palmu, J.-P., Teeriaho, J., Rönty, H., Rauhaniemi, T. & Jarva, J. 2007: Valtakunnallisesti arvokkaat moreenimuodostumat. – Suomen ympäristö 14/2007:1–120.
- Mäkinen, K., Teeriaho, J., Rönty, H., Rauhaniemi, T. & Sahala, L. 2011: Valtakunnallisesti arvokkaat tuuli- ja rantakerrostumat. – Suomen ympäristö 32/2011:1–184.
- Nieminen, M. & Ahola, A. (toim.) 2017: Euroopan unionin luontodirektiivin liitteen IV lajien (pl. lepakot) esittelyt. – Suomen ympäristö 1/2017:1–278.
- Salminen, J. & Aalto, S. 2012: Luonnonympäristöjen arvottamisen kriteeristö Uudellemaalle (LAKU). Loppuraportti. – Uudenmaan liiton julkaisu E 119:1–53.
- Sierla, L., Lammi, E., Mannila, J. & Nironen, M. 2004: Direktiivilajien huomioon ottaminen suunnittelussa. – Suomen ympäristö 742:1–113.
- Syrjänen, K., Hakalisto, S., Mikkola, J., Musta, I., Nissinen, M., Savolainen, R., Seppälä, J., Seppälä, M., Siitonen, J. & Valkeapää, A. 2016: Monimuotoisuudelle

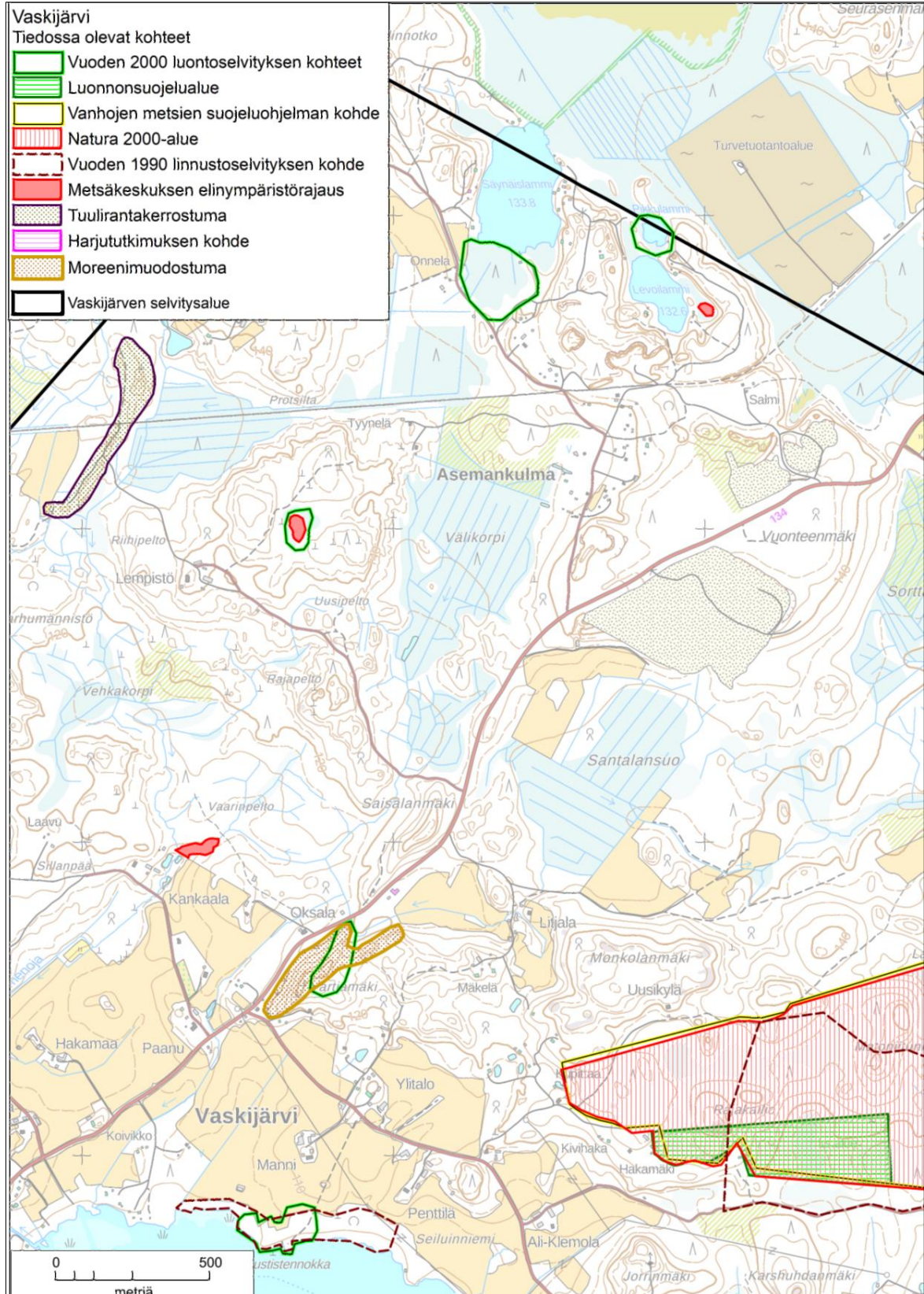
arvokkaiden metsäympäristöjen tunnistaminen. METSO-ohjelman luonnontieteelliset valintaperusteet 2016–2025. – Ympäristöministeriön raportteja 17/2016:1–75.

Söderman, T. 2003: Luontoselvitykset ja luontovaikutusten arviointi – kaavoituksessa, YVA-menettelyssä ja Natura-arvioinnissa. – Ympäristöopas 109:1–196.

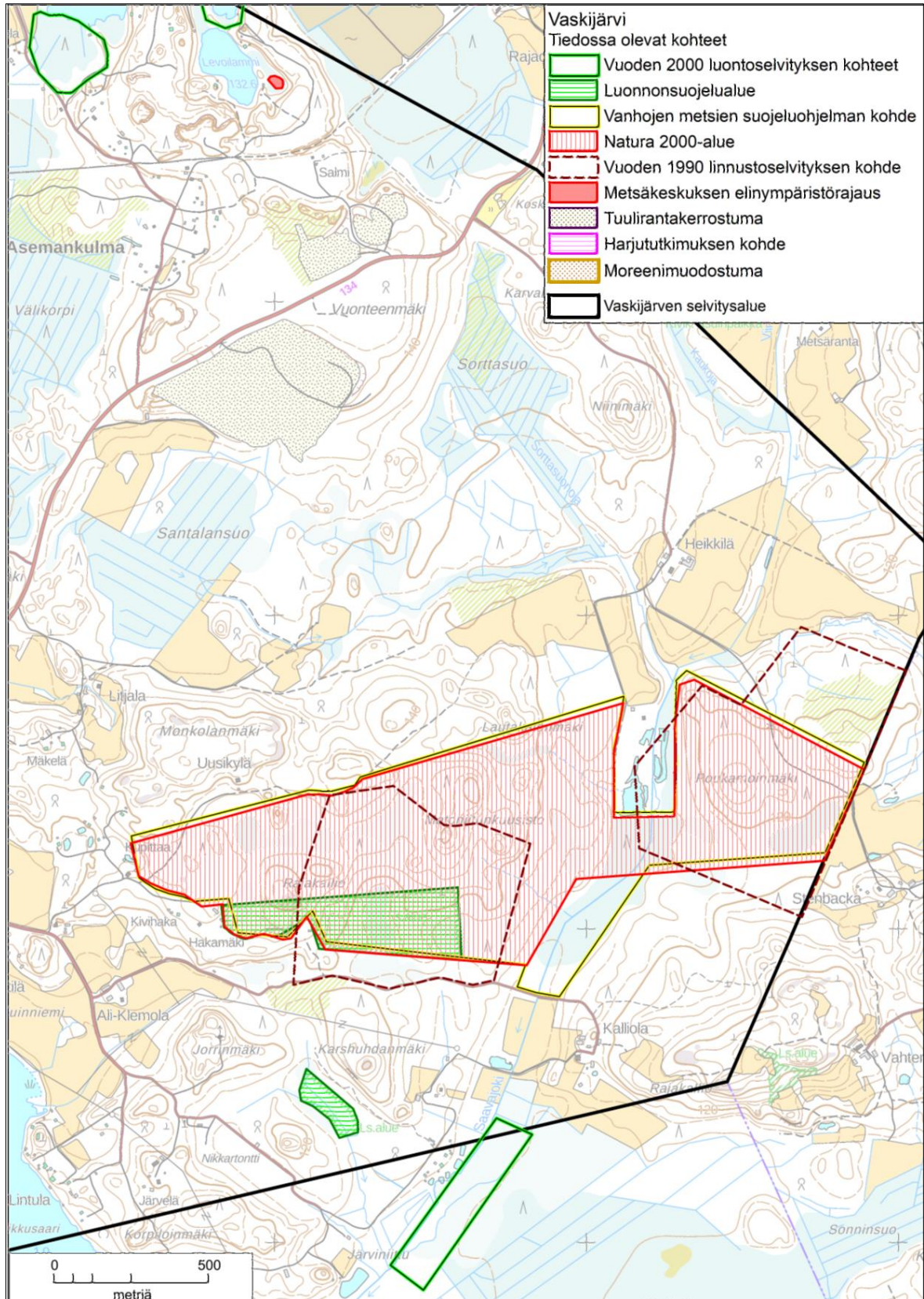
Liite 1. Vaskijärven alueen tiedossa olevat luontokohteet.



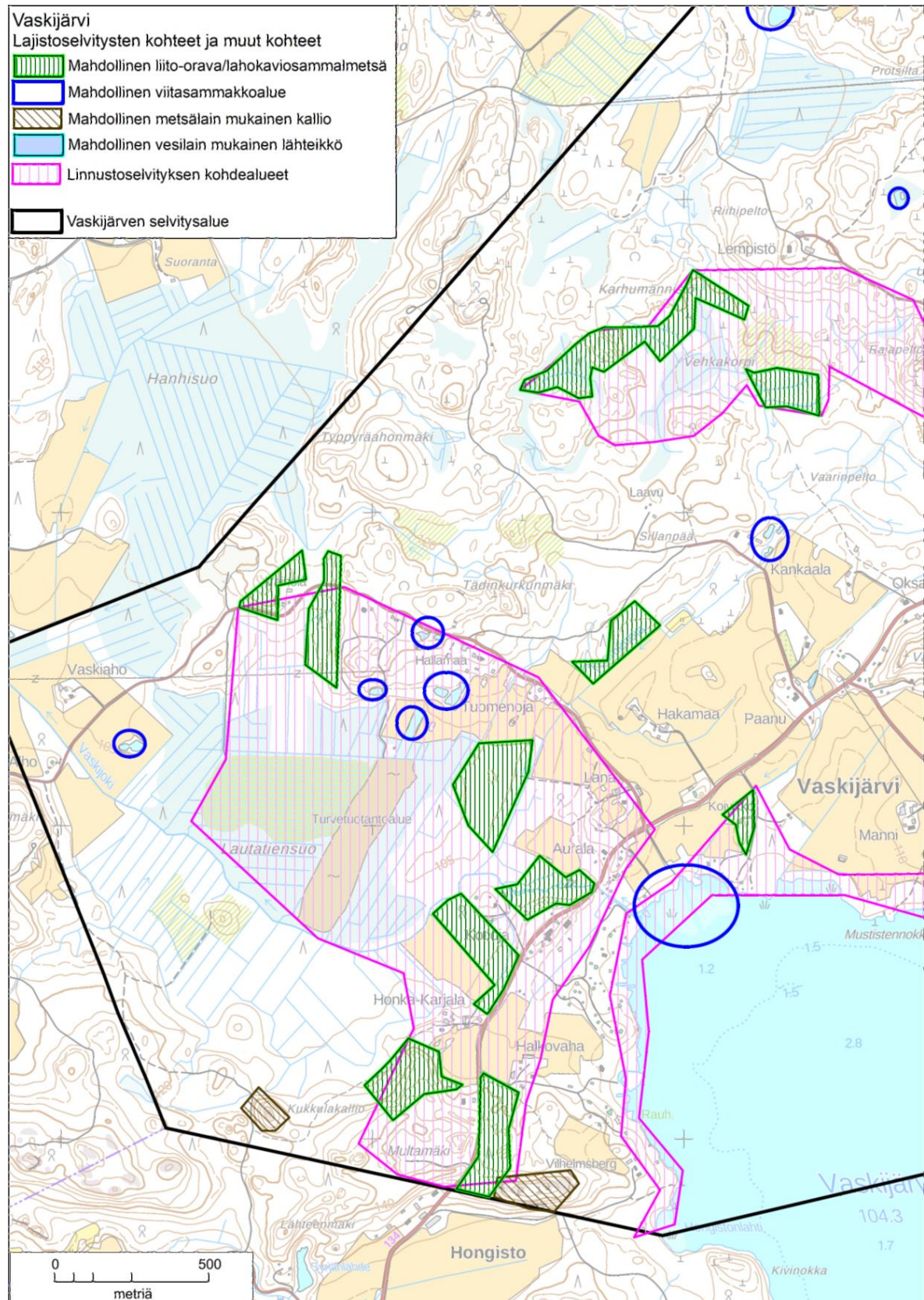
Liite 2. Vaskijärven alueen tiedossa olevat luontokohteet.



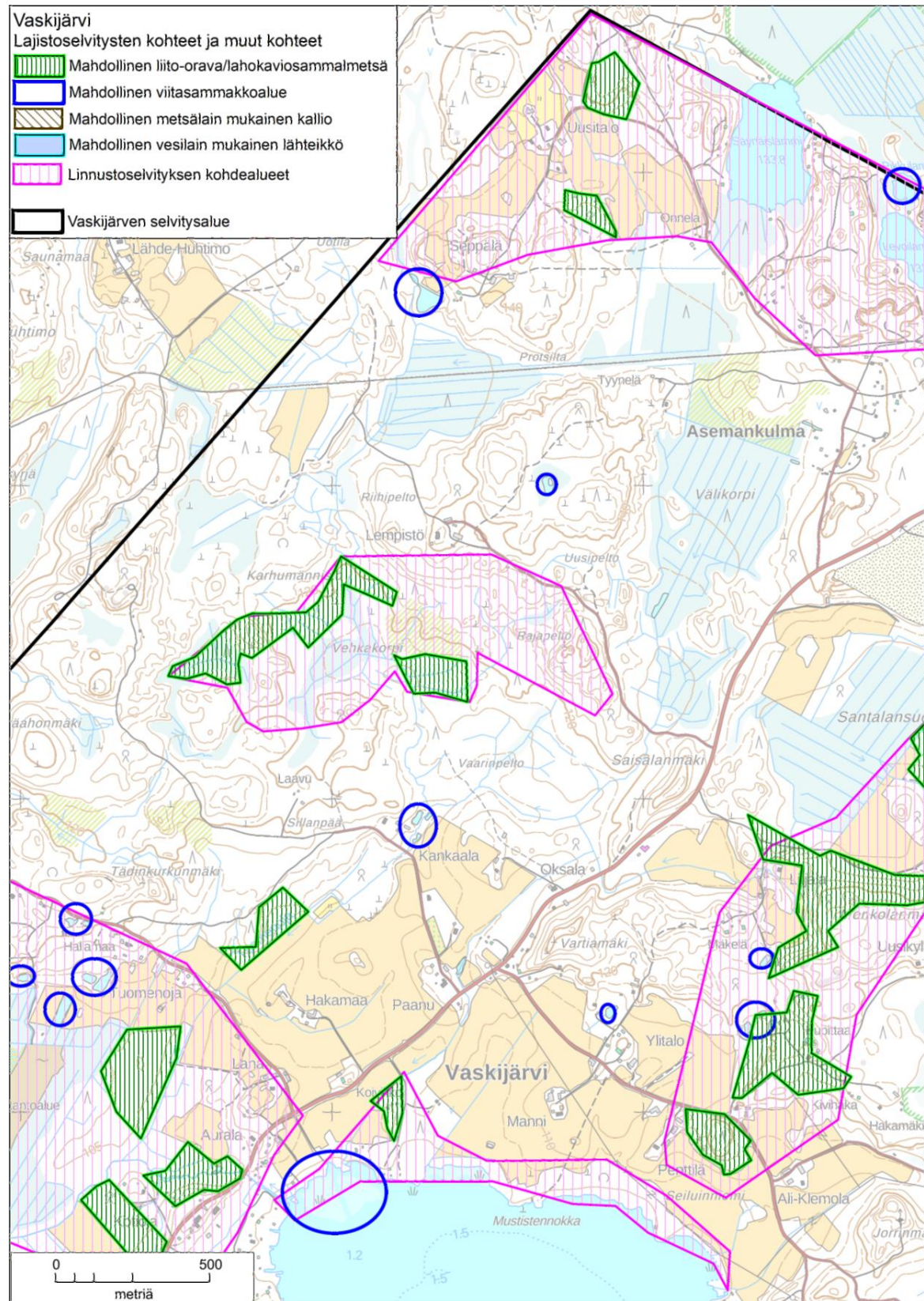
Liite 3. Vaskijärven alueen tiedossa olevat luontokohteet.



Liite 4. Esiselvityksen kohteet.



Liite 5. Esiselvityksen kohteet.



Liite 6. Esiselvityksen kohteet.

