



KARKKILA

KESKUSTA AJAMAN JA KAAKKOISOSAN OSAYLEISKAAVA

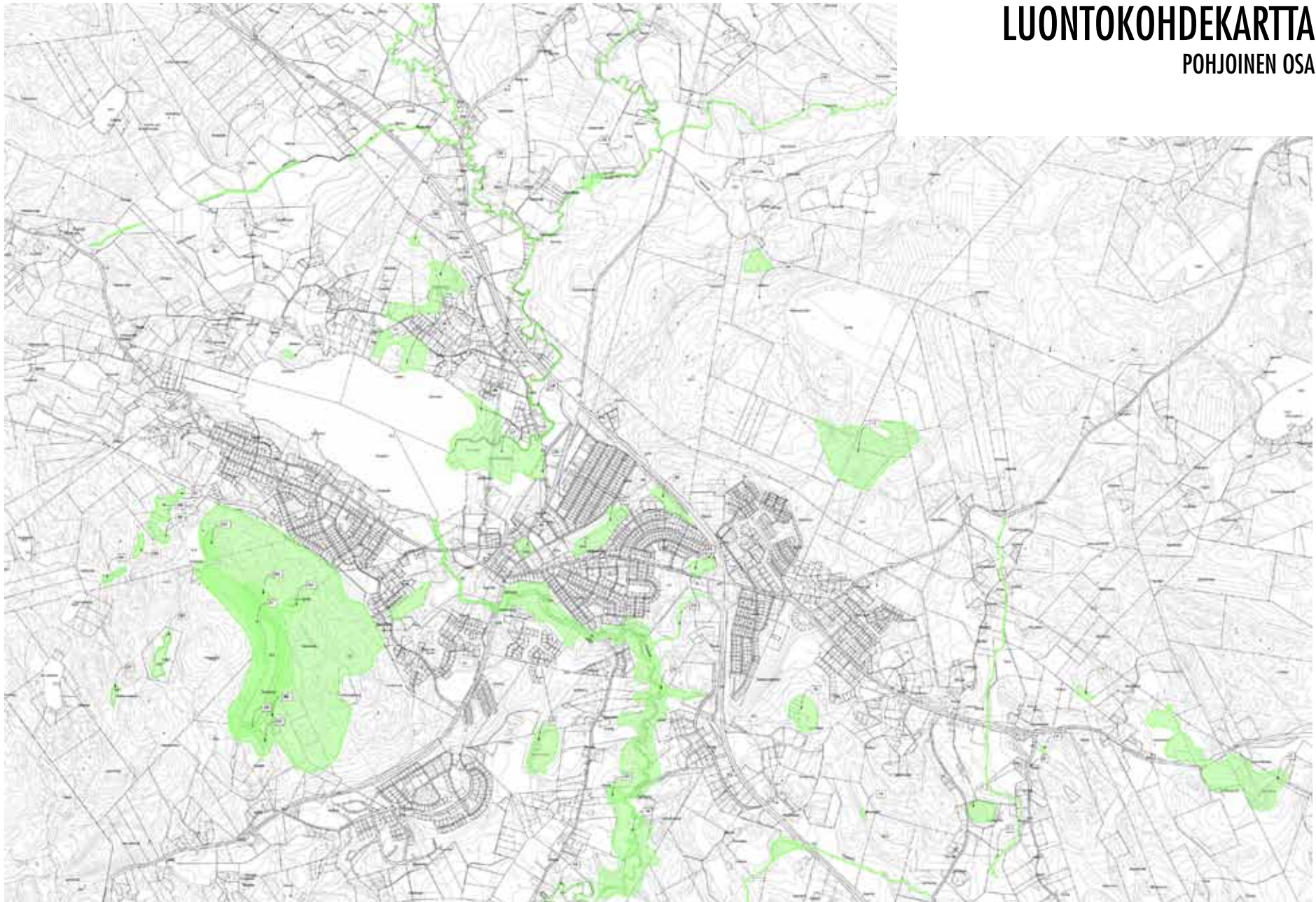
LUONTOSELVITYS

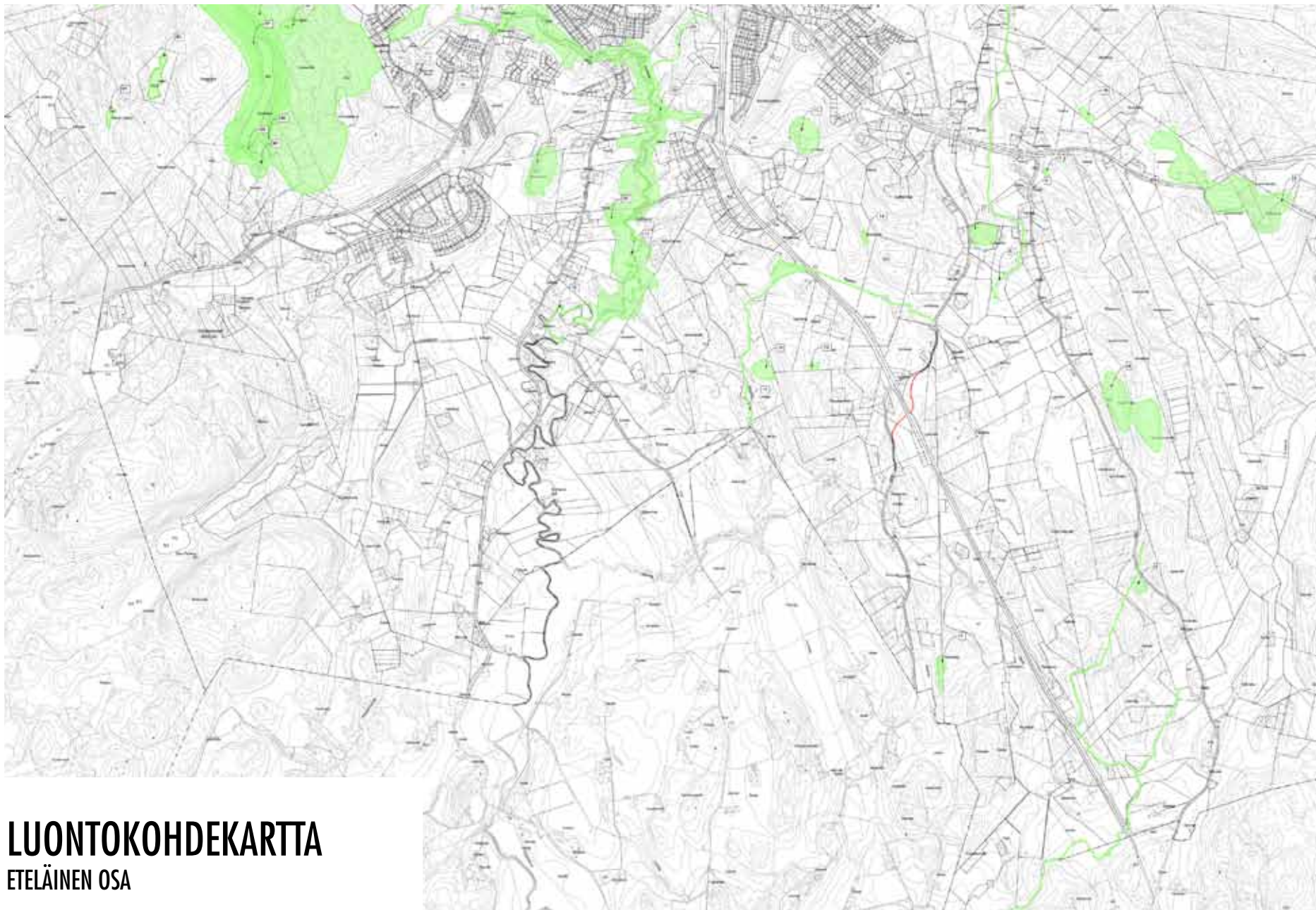
5.5.2009 täydennetty toukokuu 2010

Kannen kuva: Asemanrannan luonnonsuojelualue Saavajoen suulla. Lentokuva Vallas oy.

LUONTOKOHDEKARTTA

POHJOINEN OSA





LUONTOKOHDEKARTTA ETELÄINEN OSA

AIEMMAT SELVITYKSET

Karkkilan keskustaajaman nykyisen osayleiskaava alueella (vahvistettu vuonna 2000) on tehty 1990-luvun lopulla luontokartoitus. Tämä kartoitus on jo vanhentunut, koska lainsäädäntö on sittemmin uudistunut merkittävästi.

Koko Karkkilan luontoselvitys 2000 on tehty pääosin vuosina 1998-2000 ja sitä on täydennetty parina seuraavana vuonna. Se on julkaistu vuonna 2004 ja on olemassa myös paikkatietoaineistona.

Uudenmaan ympäristökeskus on sittemmin tehnyt joitain täydentäviä kartoituksia.

Selvitys on periaatteessa yhteensopiva nykyisen lainsäädännön kanssa, mutta luonto ja sen arvot muuntuvat ajan mittaan. Tämän vuoksi on ollut tarpeen laatia uusi ajantasainen luontoselvitys osana uuden osayleiskaavan valmistelua.

Selvityksen on laatinut t:mi Ekologinen ympäristökartoitus Karkkilasta, tutkijana FM Hannu Tammelin. Hän on laatinut myös em. aiemmat selvitykset.

SELVITYKSEN MENETELMÄT

Osayleiskaavan luontoselvityksessä on keskitytty alueen luontotyyppien määrittämiseen sekä putkilokasvilajiston ja -yhteisöjen tunnistamiseen sekä niiden suojeluarvon määrittämiseen.

Kohteiden suojeluarvon määrittämisessä on huomioitu se, miten kohteet täyttävät ne kriteerit, joita Suomen ympäristölainsäädäntö esittää.

Näitä kriteereitä eli kohteen rajaamisen ja tunnistamisen ominaispiirteitä on luonnonsuojelulain tarkoittamista luontotyypeistä (LsL 29 §, 42 §, 46§, 47 § ja 49 §), vesilain 1:15a ja 1:17a §:n kohteista ja metsälain 10 §:n tarkoittamista arvokkaista elinympäristöistä.

Hyönteis- jäkälä-, sieni- ja sammallajistoa ei ole inventoitu tarkemmin, mutta esiintyvää lajistoa kuitenkin tarkailtiin vaativampien lajien esiintymistä silmällä pitäen.

Aluetta inventoitiin vuosina 2007 ja 2008. Täydennyskartoituksia tehtiin vuosina 2009 ja 2010.

Liito-oravakartoituksessa noudatettiin menetelmää, joka oli käytössä 1.5.-31.5.2006 Interreg IIIA Yhteiset uhanalaiset -hankkeen maastotöissä Karjalankannaksella eli tutkittavalta alueelta tarkastetaan kaikki järeät lehtipuut ja kuuset liito-oravan esiintymisen tai esiintymättömyyden varmistamiseksi.

Linnuston osalta havaittu lajisto kirjattiin, mutta alueella pesivien lintulajien parimääriä ei selvitetty, sillä se olisi vaatinut ainakin pari linnustokartoituskertaa maastokäyntejä lisää.

Havaituista lintulajeista on selvityksessä huomioitu ne lajit, jotka kuuluvat lintudirektiivin liitteen I Suomessa säännöllisesti tavattuihin lajeihin sekä muutoin mielenkiintoiset lajit.

Putkilokasvilajistosta on osakohteiden kohdalla huomioitu kaikki harvinaiset ja mielenkiintoiset lajit.

Selvityksen erityisenä tavoitteena oli paikallistaa ne luontoarvot, jotka on syytä huomioida maankäytön suunnittelussa, osayleiskaavan aluevarauksissa ja määräyksissä.

LUONTOKOhteet

Seuraavassa esitetään kuvaukset luontokohteista. Numerointi etenee pääasiassa osayleiskaava-alueen eteläosasta pohjoiseen.



1.SAVIKKOINOJA, yläjuoksulla "Salmelan oja"

Kuvaus:

Vihdin Vanjärveen laskeva puro on jaettavissa useampaan osakokonaisuuteen.

Puron eteläisin osa on savipohjalla kasvavaa lehtoa (OMaT), jossa purovarren puusto on paikoin hyvin kuusivaltaista, mutta paikoin lehtipuuvallista. Paikoin lepät ja raidat ovat todella isoja. Lahopuuta on myös runsaasti purovarren varressa. Kevätaikoina tapahtuva tulviminen lisää kasvillisuuden oman erityispiirteensä, joita näkyy purovarren pienissä kosteikoilla ja tulvakentillä.

Puron eteläisimmän osan jälkeen puro kiemurtelee pienen peltoaukeaman halki ja virtaa tämän jälkeen uudelleen metsässä.

Puusto on valtaosin lehtipuuvallista lehtoa (OMaT), jossa kasvaa koivuja, leppiä, haapoja ja raitoja. Kohteessa on useita pienialaisia kosteikkoja ja lähteensilmäitä ja paikoin kulkeminen on vaikeaa tiheään pensaikoon ja upottavaan maapohjan vuoksi.

Ylempänä puro kulkee tuoreen kangasmetsän (MT) halki. Purovara on mutkittava ja louhikkoinen paikoin ja kasvillisuus on muutamien paikoin hiirenportaan dominoimaa. Vielä ylempänä puro kulkee pienen peltoaukeaman halki ja puron alkulähteet sijaitsevat Puntikkaansuolla.

Kasvillisuus ja eläimistö:

Savikkoinojan putkilokasvilajisto on varsin edustava. Mainittavimmat havaitut lajit ovat koiranvehnä, lehtobalsami, lehtotähtimö, syyläjuuri, tesma, korpinurmikka, keltavuokko kotkansiipi, isoalvejuuri, lehtokuusama, näsiä, imikkä ja taikinamarja.

Hyönteislajisto lienee kohteessa edustava ja selvittämisen arvoinen: kesän 2007 käynnillä purosta löytyi mm. harvinainen virtavesimittari (Gerris najas) ja erään haa-

paryhmän tienoilla lenteli Etelä-Suomessa harvinainen karvaukonkorento (*Brachytron pratense*).

Luontoarvot:

Luonnon monimuotoisuuskohteeksi, jolla on paikallista merkitystä biodiversiteetin kannalta. Kohde on myös ekologinen käytävä. Osa kohteesta on Metsälain 10§:n tarkoittamaa arvokasta elinympäristöä. Harvinaista ja uhanlaista lajistoa.

2. MAHAMÄEN JALOPUUT

Kuvaus:

Kolmen metsälehmuksen ja muutaman vaahteran ryhmä Maikkalantien varressa.

Luontoarvot:

Kohteessa kasvaa lisäksi vanhan asutuksen puutarhakar-kulaisia ja seuralaislajistoa sekä lehtolajistoa

3. RIHTENKALLIO

Kuvaus:

Havupuita kasvava kallioalue, jossa pensaskerrossa runsaasti katajaa. Kohteen luontoarvoja täydennetään linnuston ja kevätaspektin osalta keväällä 2009.

Luontoarvot:

Lakialue on Metsälain 10§:n tarkoittamaa arvokasta elinympäristöä.

4. KAATERINMÄKI - VAHTERKANNONMÄKI

Kuvaus:

Kaaterinmäki on kalliokohde, joka kuuluu maakunnal-lisena kohteena Länsi-Uudenmaan seutukaavaliiton ehdottamiin kohteisiin. Kallion lakialue on paikoin kitukasvuista männikköä, jossa muita puulajeja on tosin joukossa. Vahterkannonmäki on luonteeltaan lähes sa-

manlainen kalliokohde kuin Kaaterinmäki

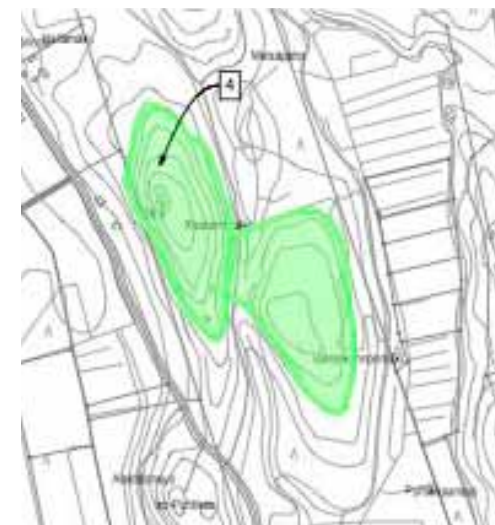
Kasvillisuus:

Kohteen putkilokasvilajisto on melko edustava. Kalliolta tavattiin mm. vahamaksaruohoa, tummaraunioista, hau-rasloikkoa, kallioimarretta, karvakiviyrttiä, kissankäpälää, kissankelloa, rohtotädykettä, mäkilustetta ja häränsilmää.

Luontoarvot:

Kohde on lakialueiden suhteen metsälain tarkoittamaa erityisen tärkeätä elinympäristöä. Kaaterinmäellä on myös maisemallista arvoa. Monipuolinen kalliokasvillisuus ja harvinaisen lintulajin reviiriä.

Kaaterinmäki - Vahterkannonmäki kuvassa oikealla.





5. SUOKANNANSUO JA LAMMILANSUO

Arvokas luontokokonaisuus. On kaava-alueen ulkopuolella, mutta aivan sen tuntumassa.

6. AHMOON PURO – PÖYTÄKIVEN PURO (MAIJAN-OJAN–RAPAKOJAN POHJOISOSA)

Kuvaus:

Puro Pöytäkiivellä puroa maantien pohjoispuolella on puustoltaan kuusivaltaista korpimaista metsää ja kuivemmillä alueilla metsä on lehtomaista kangasmetsää (OMT), jossa joukossa on lehtipuustoakin jonkin verran mm. koivuja leppiä, tervaleppiä ja raitoja. Osa puusta on varsin järeitä kooltaan. Purouoman länsipuolella on myös entinen umpeutunut hakamaa, jonka puusto myös on varsin komeaa ja joukossa on mm. isokokoisia pihlajia. Puroalueella on useita pohjaveden kostuttamia kohtia. Lahopuuta alueella on jonkin verran ja puronvarsi on luonnontilaltaan lähes luonnontilaisen kaltaista.

Ahmoon koulun länsi- ja eteläpuolella puro on puronvarsiliehtoa, paikoin tyypiltään arvokkaimmaksi luokiteltua kotkansiipilehtoa.. Purossa on koulun kohdalla koskiosuus ja alempana puron virtaus hidastuu. Lehdon komein osa-alue on heti koulun kohdalla. Puusto on lehtipuuvaltaista, koivut, raidat ja lepät ovat suurikokoisia ja erittäin suuret männyt ja kuuset luovat vaihtelua puronvarseen. Pöckelöitä ja muuta lahopuuta on paikoin erittäin runsaasti.

Kasvillisuus ja eläimistö:

Puronvarren putkilokasvilajistoon kuuluvat mm. hii-renporras, suokelto, luhtavuohennokka, taikinamarja, isoalvejuuri, kotkansiipi, korpi-imarre, koiranvehnä, näsiä, puna- ja mustaherukka, korpiorvokki, lehtokuumama, kevätlinnunsilmä, imikka, mustakonnanmarja ja lehtonurmikka

Luontoarvot:

Luonnon monimuotokohde, jolla on paikallista merkittävää biodiversiteetin kannalta. Kohde on myös ekologinen käytävä. Osa kohteesta on Metsälain 10§:n tarkoittama arvokasta elinympäristöä. Harvinaista ja uhanlaista lajistoa.

7. PUIHANLINNA

Kuvaus:

Päämetsätyypiltään ylemmiltä osiltaan tuoretta kangasmetsää (MT) ja alempana rinteissä lehtomaista kangasmetsää (OMT). Metsä on kuusivaltaista ja selvästi kerroksellista. Kohteessa lahopuuta on paikoin runsaasti ja luonnontilaltaan kohde on lähes luonnontilaisen kaltainen. Putkilokasvilajisto on melko tavanomaista paitsi aivan Vanjärventien varressa jossa kuivalla ketomaisella osalla kasvaa mm. häränsilmää, mäkitervakkoa ja jäkkiä. 2007 metsä oli harvinaistuneen mehiläishaukan reviiriä.

Luontoarvot:

Puihanlinna on luonnonarvometsää, maisemallisesti merkittävä.

Kohde 8 poistettu 2010, muuttunut.

9. KALLIOKASVIALUE

Kuvaus:

Kalliokasvikohde, jossa melko edustava putkilokasvilajisto. Puusto lähinnä mäntyä ja lehtipuita (koivuja, raitoja, haapoja), pensaskerros hyvin kehittyntä ja lahopuutakin esiintyy jonkin verran. Päiväperhoslajisto varsin edustava mm. lounaanpunatäpläperhonen (*Zygaena filipendulae*), auroraperhonen (*Anthocharis cardamines*), tummakirjosiipi (*Pyrgus alvaeus*) ja loistokultasiipi (*Heodes virgaureae*).

Luontoarvot:

Paikallisen biodiversiteetin kannalta merkittävä kohde, potentiaalista pikkutikan reviiriä.

10. KOTOSUON LÄHTEET

Kuvaus:

Kotosuo on ojitettu suoalue, mutta suoalueen keskellä on säilynyt kaksi lähettä ja niiden välinen kostea tihkuvesipinta on ojittamatta. Lähdekohteiden luonnontila on hyvä. Suolla kasvaa mäntyä ja jonkin verran koivua. Lähteikköalueella on paikoin tiheähköä järviruovikkoa ilmeisesti reliktinä.

Kasvillisuus:

Pienemmän itäisen lähteen lähitieneen kasvillisuus: järviruoko, tähtisara, harmaasara, jouhisara, pullosara, rahkasara, mätässara, maariankämmekkä, suo-orvokki,

Puihanlinna kuvassa keskellä.



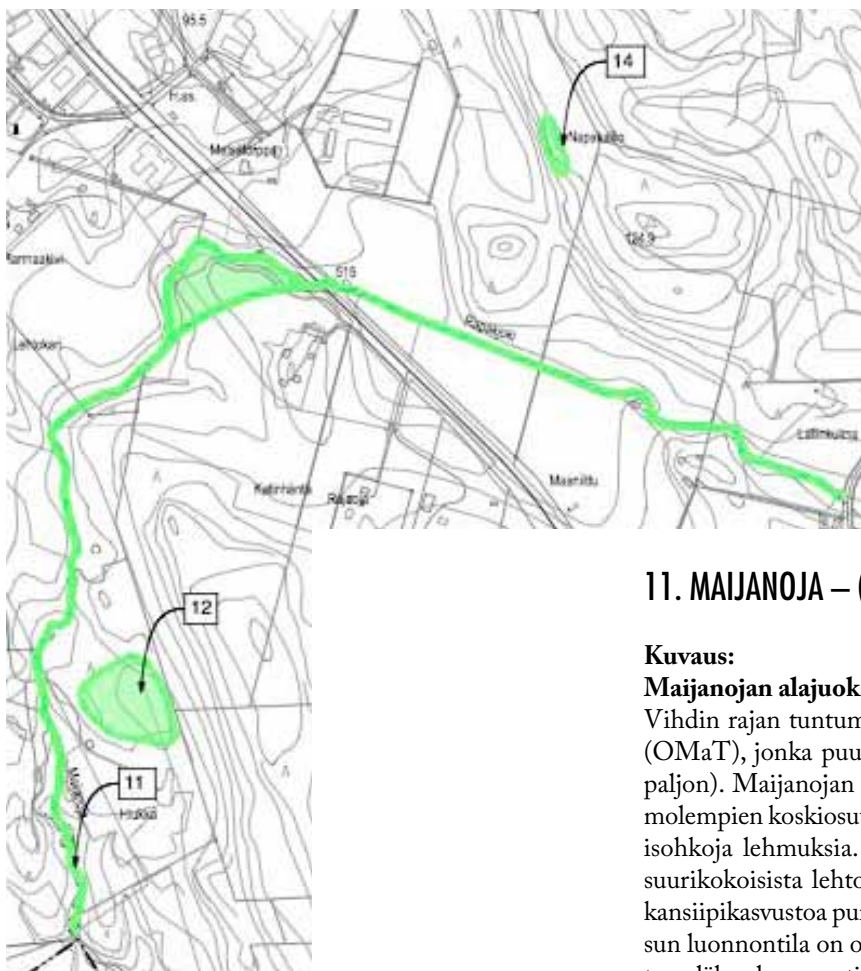
rätvänä, järvikorte, suo-ohdake, suoputki, kurjenjalka, raate, luhtavilla, variksenmarja ja isokarpalo. Läntisemmän isomman lähteen lajisto: raate, kurjenjalka, suomuurain, luhtavilla, rätvänä, järviruoko, suoputki, järvikorte, suo-ohdake, huopaohdake, suo-orvokki ja maariankämmekkä.

Muuta:

Suolla lähteiden läheisyydessä on tavattu Etelä-Suomessa harvinaisena pesivä pohjansirkku kahdesti. Nykyisin lajin kanta Etelä-Suomesta on hävinnyt, mutta mahdollisen kannan elpymisen tapahtuessa kohde on edelleen lajin potentiaalista biotooppia.

Luontoarvot:

Paikallisen biodiversiteetin kannalta merkittävä kohde, potentiaalista pohjansirkun reviiriä. Metsälain 10§:n tarkoittamaa arvokasta elinympäristöä.



11. MAIJANOJA – (RAJAOJA) RAPAJOKI

Kuvaus:

Maijanojan alajuoksu

Vihdin rajan tuntumassa Maijanoja virtaa halki lehdon (OMaT), jonka puusto on lehtipuuvaltaista (leppää on paljon). Maijanojan alajuoksulla on kaksi koskiosuutta, molempien koskiosuuksien tuntumassa kasvaa muutamia isohkoja lehmuksia. Kenttäkerros alajuoksulla koostuu suurikokoisista lehtolajeista. Mm mesiangervo- ja kotkansiipikasvustoa puron varrella esiintyy paljon. Alajuoksun luonnontila on osin muuttunut ja osin luonnontilaltaan lähes luonnontilaisen kaltainen.

Maijanojan keskiosa

Maijanojan keskiosa on alajuoksua karumpi, mutta puronuoma kulkee edelleen lehdon (OMaT) halki. Karuus näkyy mm. kotkansiipikasvuston vähäisemmässä määrässä. Puron varressa on lahoppuutakin eteläistä osaa enemmän ja itse puronuoma on luonnontilaltaan lähes luonnontilaisen kaltainen. Puronvarren lähituntuman metsiä on hiljakoin hakattu rajusti, mm. puron länsipuolella osittainen

luonnonarvometsä on avohakattu

Kasvillisuus alajuoksulla ja keskiosalla: kotkansiipi, korpi-kaisla, mesiangervo, hiirenporras, ranta-alpi, korpi-imarre, korpiorvokki, lehtotähtimö, suokeltto, rantamatara, imikkä, luhtavuohennokka, luhtalemmikki, sinivuokko ja valkovuokko.

Rajaoja

Lähteikköinen purovarsimetsä Rajaojan varrella heti Valtatie 2:n tuntumassa on lehtoa (OMaT). Puronuoman luonnontila on kapealti paikoin luonnontilaisen kaltainen. Puron eteläpuoli on peltoaluetta ja pelto ulottuu paikkapaikoin lähes puroon asti, kuitenkin niin että aivan puron reunuspuusto on vielä jäljellä. Puron pohjoisrantaa on vastikään hakattu. Purovarren puusto koostuu isoista koivuista, kuusista, lepistä ja raidoista. Alueen yläjuoksun metsikköalue on varsin kapea, mutta alempana se laajenee koivua ja leppää kasvavaksi metsiköksi. Samalla myös aluskasvillisuus muuttuu reheväksi mesiangervokasvustoksi.

Kasvillisuus:

Rajaojan lehdon ja lähteikköjen putkilokasvilajistossa kasvaa mm. valkovuokko, mesiangervo, korpikastikka, kevätpiippo, korpiorvokki, ojakellukka, karhunputki, lehtokorte, suokeltto, korpi-kaisla ja ruokohelpi, purolitukka ja kevätlunnussilmä.

Rapaoja

Rapaoja virtaa Valtatie 2:n itäpuolisen peltoalueen halki ja vasta Napakallion eteläpuolella puro kulkee pienen metsikön halki. Kauempana idässä puro virtaa peltoalueen halki ja jatkuu edelleen kohteena 6 Ahmoonpuro, jonka kanssa ne muodostavat kokonaisuuden. Purokokonaisuus kuuluu Uudenmaan ympäristökeskuksen julkaisu nro.50 mukaan kalataloudellisesti arvokkaiden pienvesien joukkoon.

Luontoarvot:

Luonnon monimuotokohde, jolla on paikallista merkitystä biodiversiteetin kannalta. Kohde on myös ekologinen

käytävä. Osa kohteesta on Metsälain 10§:n tarkoittama arvokasta elinympäristöä. Harvinaista ja uhanlaista lajistoa.

Seppälän lähdesoistuma

Kuvaus:

Pienialainen avosoistuma, joka sijaitsee edellisen alueen länsipuolella Rajaojan varressa. Lähdesoistumassa esiintyy useita pieniä pohjaveden purkautumiskohtia.

Kasvillisuus:

Kasvistoltaan kohde on hyvin erikoinen. Soistumassa on havaittavissa lettomaisia piirteitä, koska muutama vaateliakasvilaji esiintyy soistumassa runsaana. Tällaisia ravinteisilla kasvupaikoilla esiintyviä lajeja edustavat mm. hirssisara, keltasara, nurmitatar ja korpialvejuuri, jotka kaikki kasvavat parhaimmalla osalla melko yleisenä. Toista elementtiä edustavat ”kulttuurilajit”, jotka lienevät tulleet paikalle karjanlaidunnuksen mukana.

Alueella esiintyy kaksi kasvistoltaan selvästi erilaista avointa soistumaa, josta läntisempi on kasvistoltaan selvästi parempi. Lajisto on seuraavassa esitelty erillisinä osioina.

Itäisempi osa: keräpäävihvilä, jousivihvilä, purtojuuri, suoputki, rätvänä, korpiorvokki, kurjenjalka, jokapaikansara, korpikaisla, hirssisara, suohorsma, suo-ohdake, pullosara, harmaasara, korpialvejuuri, ranta-alpi ja terttualpi. Läntisempi osa: Luhtavilla, tähtisara, hirssisara, luhtasara, keltasara, ketopiippo, kalvaspiippo, rantavihvilä, suoputki, isokarpalo, suo-orvoki, korpiorvokki, suo-ohdake, huopaohdake, luhtavuohennokka, purtojuuri, nurmitatar ja korpialvejuuri.

Luontoarvot:

Erittäin monipuolinen ja harvinaisia putkilokasvilajeja kasvavakokonaisuus. Muukin eliöstö lienee hyvin arvokas. Biologisen monimuotoisuuden kannalta hyvin tärkeä kokonaisuus.

12. HIUKAN METSÄALUE

Kuvaus:

Suhteellisen harvapuustoinen, havupuuvaltainen paikoin tuoretta kangasmetsää (MT) ja paikoin lehtomaista kangasmetsää (OMT) sisältävä metsäalue sijaitsee Maijanojan keskijuoksun itäpuolella. Paikoin esiintyy pohjavesipurkautumien aiheuttamaa korpimaisuutta. Kohde on uhanalaisen liito-oravan elinpiiriä.

Kasvillisuus:

Tavanomaista tämänkaltaisten metsien lajistoa.

Luontoarvot:

Liito-oravan elinpiiriä.

Kuvassa peltojen keskellä Seppälän lähdesoistuma ja Maijanoja Valtatie 2:lta länteen.





14. NAKAKALLIO

Kuvaus:

Kalliojyrkänne, jonka lakialueella on kitukasvuista mänikköä. Paikoin esiintyy avokalliota. Lakialueella esiintyy myös runsaasti katajaa. Kasvillisuus hyvin normaalia karun kalliolaen kasvillisuutta. Kelopuita ja pientä maapuuta esiintyy kohtalaisesti. Rinnemetsä on osin louhikkoinen, talousmetsän tavoin hoidettu ja hiljakkoin harvennushakattu.

Kasvillisuus:

Lajisto suhteellisen niukkaa. Lajeista mainittakoon vain kissankäpälä ja kissankello.

Luontoarvot:

Kalliojyrkänneellä on maisemallista arvoa (Porantie). Lakialue ja jyrkänne alusmetsineen on metsälain tarkoittama erityisen arvokas elinympäristö.

15. LEHMUSSUO

Kuvaus:

Suoalue koostuu kolmesta selvästi erottuvasta osasta:

1) Valtaosa suosta on ojitettua isovarpurämettä, jossa puiden kasvu on ojituksesta johtuen parantunut. Tällä suo-osalla esiintyy muutamia pieniä avoimia laikkuja eniten niitä on suon itäosassa. Suo on kohosuo ja suon reunoissa voidaan havaita isovarpurämeen muuttumista korpimaiseksi suoksi.

2) Suon länsiosassa on ilmeisesti suomudanoton vuoksi syntynyt muuta suon pintaa alempana oleva avoin alue, jossa paikoin on allikkoja ja paikoin mättäitä.

3) Avosuoalueelta lähtevässä ojassa ja sen välittömässä tuntumassa on runsaasti vanhoja suokuoppia. Osa ojan ympäristöä on korpimaista suota, jonka luonnontilaisuus

on varsin hyvä. Lahopuuta on sekä keloutuvina pystypuina että maapuina kohtalaisesti. Tämä osa suosta on jo luonnontalvomettsää ja alueen arvokkain osa.

Kasvillisuus:

1) Isovarpurämeen kasvillisuus hyvin tyypillistä: juolukka, suomuurain, suopursu, variksenmarja, tupasvilla, isokarpalo, puolukka ja kanerva.

2) Uudelleen soistunut avoin alue: tupasvilla, luhtavilla, isokarpalo ja suokukka sekä tiheä rahkasammalikko. Sähkölinjan pohjoispuolella tiheä pullosaraikko ja joukossa on mm. suokukkaa ja luhtavillaa.

3) Korpialue: nuokkotalvikki, yövilka, metsäkorte, mustikka, suomuurain, jokapaikansara, harmaasara, tähtisara, maariankämmekä ja rätvänä. Lisäksi korpimaiselta osalta suon itäosasta löytyi siniheinää.

Luontoarvot:

Suo on paikallisen biodiversiteetin kannalta merkittävä. Kohde on osittain metsälain tarkoittamaa erityisen arvokasta elinympäristöä.

Kohde 16 poistettu 2010, muuttunut.



17. TOIVIKKEEN SUPPA-ALUE

Kuvaus:

Suppa-alue, jonka metsät pääosin ovat talousmetsänä hoidettuja. Suppa-alueen biologiset arvot hyvin tavanomaisia, paitsi pienillä supprien pohjalla olevilla soistumilla, joilla on biodiversiteettiä lisäävä vaikutus.

18 – 19. KARJAANJOKI - VANJOKI

Kuvaus:

Jokilaakso on paikoin rehevää lehtoa (OMaT), paikoin jokivarret ovat karumpaa lehtomaista kangasmetsää (OMT).

Karjaanjoessa on useita koskiosuusia, joista merkittävimmät ovat Pitkälänkoski, Massakoski, Vanhanmyllynkoski ja Korkeakoski.

Osa jokilaaksosta on luonnonympäristöä ja luonnontilaltaan kohtalaisen hyvää, osa jokilaaksosta (Massakoskesta ylöspäin) on osa kulttuurimaisemaa ja luonnontilaltaan muuttunutta, mutta myös yläjuoksun alueella on paikoin osia, joissa luonnontila on hyvä.

Joen alajuoksulla jokiuomaa reunustavat metsät ovat lehtipuuvaltaisia ja yläjuoksulla esiintyy enemmän havupuuvaltaisuutta. Paikoin jokiuoma sijoittuu korkearinteeseen ja kapeaan kanjoniin.

Kasvillisuus:

Jokilaakson kasvillisuus on suhteellisen tavanomaista. Mainittavimmat lajit ovat lehtoleinikki, litutilli, tanakka akankaali, kotkansiipi, koiranvehnä, korpinurmikka, näsiä ja mustakonnanmarja.

Linnusto:

Koskikara pesimälajina, muiden lintujen osalta tiedot päivitetään lopulliseen raporttiin.

Luontoarvot:

Luonnon monimuotokohde, jolla on paikallista merkitys-

tä biodiversiteetin kannalta. Kohde on myös ekologinen käytävä. Osa kohteesta on Metsälain 10§:n tarkoittamaa arvokasta elinympäristöä. Harvinaista ja uhanlaista lajistoa. Kuuluu linnustonsuojelualueisiin /FINIBA, kriteerilaji koskikara.

20. PARIKANMETSÄ

Kuvaus:

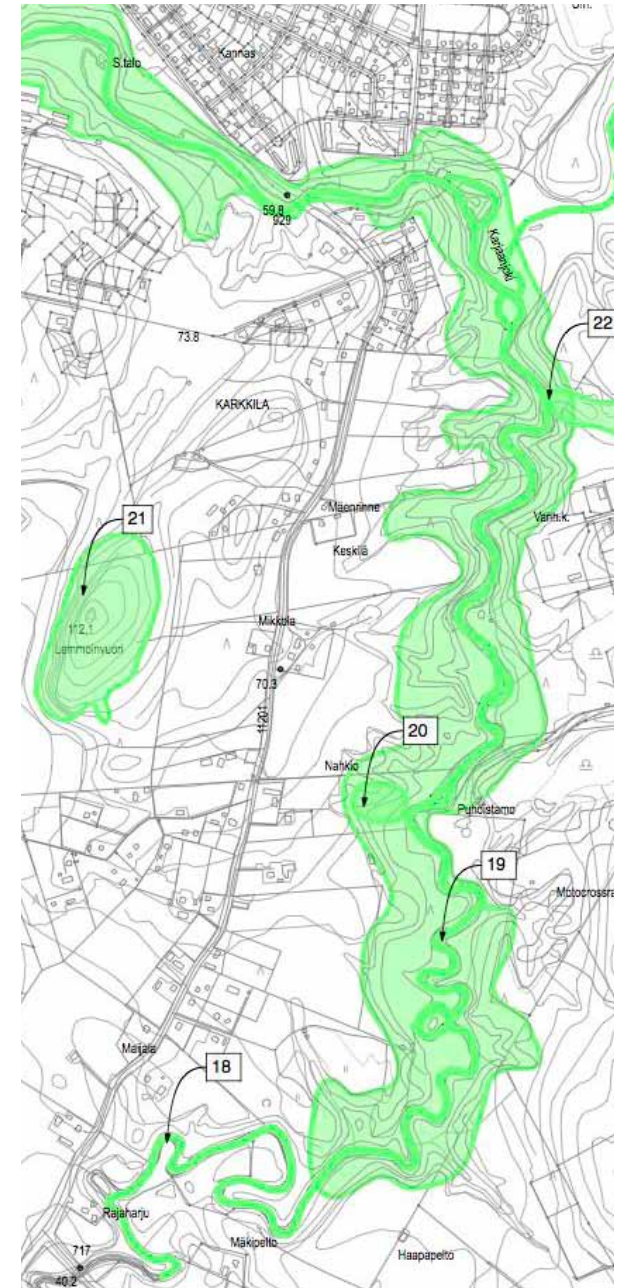
Pieni metsäalue Karjaanjoen länsirannalla, jossa on havaittavissa luonnonarvometsän piirteitä. Alueen puut ovat varsin suurikokoisia. Alueen halkaisee kurumainen notkelma, joka jakaa alueen kahteen puustoltaan erilaiseen osaan. Kurun eteläpuolella on runsaasti suurikokoisia haapoja ja isoja leppiä ja pohjoispuolella suurikokoisia kuusia ja mäntyjä hyvin tiheässä. Lahopuuta esiintyy jonkin verran. Kurua pitkin kulkee vanha kärrytie/-polku. Kurun eräässä sivujuonteessa on pieni luonnontilainen lähde.

Kasvillisuus:

Valkovuokko, imikkä, kurjenkello ja kevätlinnunsilmä.

Luontoarvot:

Potentiaalista liito-oravan reviiriä. Arvokas linnusto.



21. LEMMOINVUORI

Kuvaus:

Lemmoinvuoren huipulla kasvaa hidaskasvuista kalliomännikköä, mutta laen reuna-alueilla puusto on jo hyväkasvuista. Kasvillisuus on hyvin tyyppillistä karun kallioalueen kasvillisuutta.

Harvinaisemmista kasvilajeista alueella esiintyy kallio-kohokki (runsas, varsinkin louhosalueella), kalliohatikka, vaalea jäsenruoho sekä ja lähes häviämässä oleva kanervisara (Ainoa tiedossa oleva kasvupaikka Karkkilassa). Laji on ollut aiemmin runsaampi.

Lakialueen luonnontila on hyvä. Lemmonvuoren itärinteellä ja kauempana etelässä kasvaa paikoin pähkinäpensasta. Pähkinäpensastot ovat paikoin turmeltuneet runsaissa hakkuissa, ja mikään pähkinäpensasto alueella ei nykyisin täytä luonnonsuojelulain kriteereitä.

Lemmoinvuoren etelä- ja länsirinteiden rinnemetsät ovat paikka paikoin hyvin louhikkoisia ja vaikeakulkuisia sekä jyrkkiä. Puusto on varsin kookasta ja osin luonnontilaista, mutta hoidettua talousmetsääkin löytyy.

Aivan jyrkänteen eteläpuolella metsä lähentelee luonnonarvometsän tyyppiä runsaan lahoavan maapuuston ja useiden isokokoisten pihlajien ja lähes aihkimäntyjen takia. Myös rinteiden luoteisnurkan tuntumassa metsä on vanhempaa ja lahopuuta on enemmän. Metsän kenttäkerros on lehtomaista – lehtomaista kangasta

Kasvillisuus:

Kuvausosiossa mainittujen lisäksi itäisessä rinnemaastossa kasvaa sinivuokkoa, näsiä, lehtokuusamaa, kevätlinnunhennettä, mustakonnanmarjaa ja valkolehdokkia.

Luontoarvot:

Lakialueen kitukasvuinen männikköalue on metsälain tarkoittama erityisen tärkeä elinympäristö, harvinaista

kasvillisuutta. Kohde on ollut liito-oravan elinpiiriä (lie-nee hävinnyt).

22. PITKÄLÄN PUROKANJONI

Kuvaus:

Helvarin tehtaan eteläpuolella oleva purontko on lehtomaista kangasmetsää (OMT). Kohde oli muutami vuosi sitten luontoarvoiltaan erittäin monipuolinen, mutta teollisuusalueilta tulevien sadevesien takia tehdyt viemärintietyöt tuhosivat luontoarvot lähes kokonaan. Nyt vuosien kuluttua kohteen luonto on hiljalleen palautumassa.

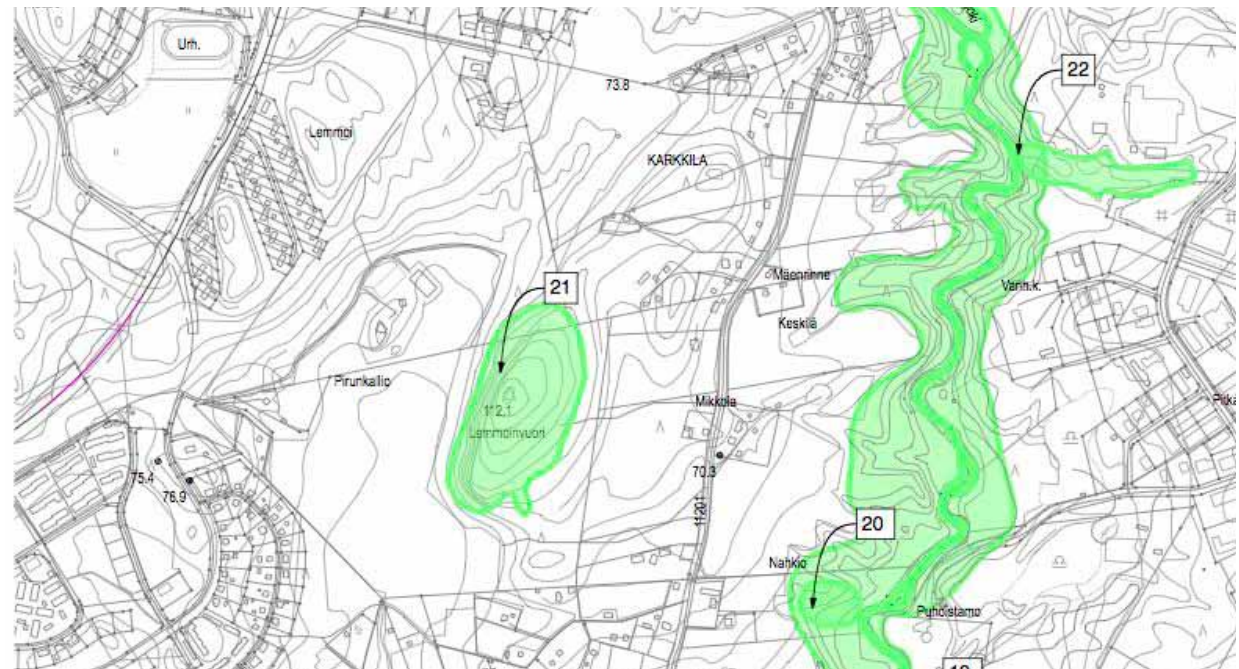
Luontoarvot:

Harvinaista linnustoa. Sukkession myötä kohteen arvo lisääntyy.



24. Haukkalampi

katso 42 Lampialue





Karjaanjoen jokilaakso kuvassa oikealla.



23. MASSAKOSKEN PURO ja POLARIN LÄHTEIKKÖ

Massakosken puro:

Paikoin purouoma on lähes luonnontilaisen kaltainen. Vesi on kirkasta lähdevettä ja sitä virtaa kuivinakin kesinä. Puron alajuoksulla reunamat ovat paikoin hyvin jyrkkiä, eikä koko alueella ole juurikaan sellaisia alueita, joissa vesi tulvisi yli äyriäiden, joten varsinainen kosteikkokasvillisuus on varsin niukkaa.

Alueen yläjuoksulla rehevä kasvillisuusalue laajenee lähinnä useiden pohjavedenpurkautumispaikkojen vuoksi. Alajuoksun metsät ovat osittain varsin iäkkäitä talousmetsiä ja ovat lehtopohjaisia kuusikoita. Puronuoma on säästynyt hakkuilta, vanhat maatuneet kannot ovat lähes ainoita merkkejä ihmisen toimista. Lahopuuta kohteessa esiintyy kuitenkin vähänlaisesti. Yläjuoksulla – lähteikköalueiden tuntumassa – kuusimetsän korvaa tiheä lepikko.

Kasvillisuus:

Valkovuokko, imikkä, lehtotähtimö, suokeltto, punaherukka, metsäkorte, hiirenporras, metsälvejuuri, isoalvejuuri, korpi-imarre, huopaohdake ja rentukka. lehtotesma, ojakellukka, mesiangervo ja vuohenputki. Lähteiden ympärillä ja niiden tuntumassa kasvaa lisäksi seuraavia lajeja: kevätlinnunsilmä, rönsyleinikki, käenkukka, luhtalemmikki, mätässara, purolitukka, korpikaisla, luhtatädyke ja rantamatara.

Luontoarvot:

Puruoma lähteikköineen on metsälain tarkoittama erityisen tärkeitä elinympäristöä. Arvokasta kasvillisuutta ja eläimistöä.

Polarin lähteiköt:

Kohde oli yksi Karkkilan hienoimmista kasvillisuuskohteista, mutta se tuhoutui lähes kokonaisuudessaan Lidlin rakentamisen yhteydessä.

Sen alueella kasvoi runsas ja monipuolinen putkilokas-

vilajisto: soikkokaksikko (useita yksilöitä /rauhoitettu laji), velholehti, pitkäpääsara, hirssisara, korpinurmikka, harajuuri ja lähdetähtimö.

Tavallisempia lajeja olivat mm. luhtasara, pullosara, harmaasara, tähtisara, jokapaikansara, korpisara, lehtotesma, ojakellukka, mesiangervo, kevätlinnunsilmä, käenkukka, luhtalemmikki, purolitukka, osmankäämi, korpikaisla, luhtatädyke, rantamatara, kevätpiippo, terttualpi, pikkulimaska, suo-ohdake, huopaohdake, kurjenjalka, rentukka, röyhyvihvilä, paatsama, nuokkuhelmiikka, lehtotähtimö, suokeltto, korpi-imarre, korpiorvokki, vaalea amerikkahorsma ja kurjenjalka.

Lähteiden välisillä kuusia kasvavilta kannaksilta löytyy lisäksi kieloa, lillukkaa, suoputkea ja leskenlehteä. Pajulaajeista edustettuina olivat ainakin kiiltopaju, mustuvapaju, tuhkapaju ja virpapaju. Puronvarren eteläpuoleisella rinteellä kasvaa mm. kangaskortetta ja kartioakankaalia.

Tällä hetkellä kohteessa kasvaa edellä mainituista lajeista enää muutama. Edustavimpia selviytyneitä lajeja ovat soikkokaksikko (muutama yksilö) ja lähdetähtimö. Myös eläimistössä on tapahtunut radikaalia vähentymistä.

Puron luonnontila on edelleen hyvä ja puronvarren puusto kapeudestaan huolimatta tarjoaa niukan suojan jäljelle jääneelle eliöstölle.

Luontoarvot:

Paikallisen biodiversiteetin kannalta edelleen merkittävä, puro luonnontilaisilta osiltaan on metsälain tarkoittamaa erityisen tärkeitä elinympäristöä



25. KORVEN LEHTO

Kuvaus:

Alueen halki virtaa puro, joka saa alkunsa Toivikkeen metsäalueelta. Alueella on useita lähteitä ja pohjaveden purkautumiskohtia. Alueelle on myös joskus kaivettu ojastoa.

Alueen puustoa on lähivuosina harvennettu, mistä johtuen aluskasvillisuus on paikoin hyvin tiheää ja korkeaa. Alueen reunaosat ovat jo kuivempia rinnealueita, joissa havupuiden osuus on suurempi. Mm. uuden kauppakeskuksen vieressä kasvaa komea männikkö.

Korven kaupunginosan puoleinen rinne on lehtopohjaista sekametsää. Itse varsinaisella lehtoalueella valtapuuna ovat koivu ja kuusi sekä leppä.

Kasvillisuus:

Vallitsevana lajeina ovat lähinnä mesiangervo ja suuri-kokoiset saniaiset. Vaateliaampia lajeja edustavat koiranvehnä, pitkäpääsara ja korpinumikka (muutama yksilö). Alueelle on Uudenmaan ympäristökeskuksen erioisluvalla siirretty rauhoitettua soikkokaksikkoa Polarín lähteikköalueelta. Muista kasvilajeista mainittakoon mm. suokeltto, mätässara, luhtalemmikki (runsas), terttualpi, ranta-alpi, korpiorvokki, purolitukka, kevätlinnunsilmä, rentukka, ojakellukka ja rantamatara. Lehtopohjaisilla rinteillä kasvaa mm. valkovuokkoa ja imikkää. Purossa paikoin esiintyy isonäkkinsammalta.

Luontoarvot:

Korven lehdon paikallinen ekologinen ja biologinen merkitys on kasvanut, koska Helsingintien toisella puolella oleva Polarín lähteikköalue rakentamisen myötä on suureksi osaksi menetetty. Kohde on metsälain tarkoittama elinympäristö.

26. TUORILAN SUO

Kuvaus:

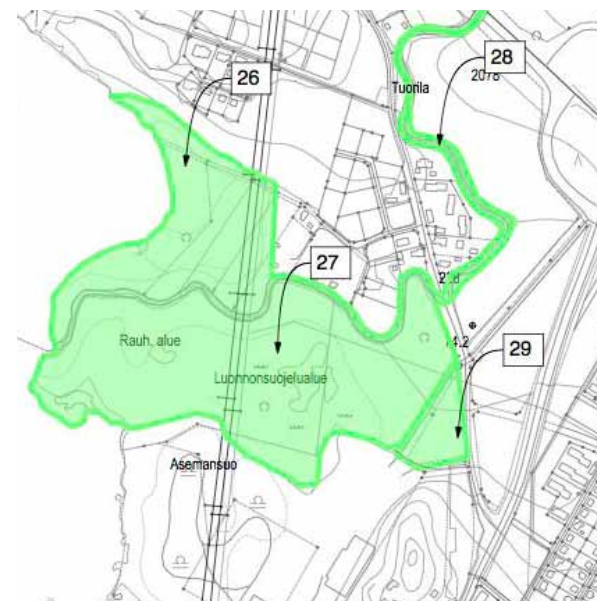
Pyhäjärven koilliskulmauksessa oleva suo on paikoin isovarpurämettä kitukasvuisine mäntyineen ja nevamaista avosuota. Suo on kohosuo, jonka reunoilla on havaittavissa luhtaisuutta. Kohde on luonnontilaltaan lähes luonnontilaisen kaltainen.

Kasvillisuus:

Kasvillisuus melko tavanomaista. Siniheinä, leväkkö, raate, rätvänä, juolukka, luhtasara, pullosara, mutasara, viiltosara, suoputki ja suokukka.

Luontoarvot:

Paikallisesti merkittävä monimuotoisuuden kannalta. Näin lähellä asutusta sijaitseva luonnontilainen melko iso suo on Etelä-Suomessa harvinaisuus. Kohde on metsälain tarkoittama arvokas elinympäristö.



27. ASEMANSUO

Kuvaus:

Asemansuo on Natura 2000-suojelualue. Seuraava kuvaus on lainaus Natura-päätöksestä.

Pyhäjärven itärannalla Saavajoen suistossa. Alueella on reheväkasvuista lehtokorpea ja paikoin luhtaista sekametsää. Kevättulvat ovat voimakkaita. Alueella on erityisesti linnustollista merkitystä.

Asemansuon alue on kuivunut ilmeisesti ojituksen seurauksena. Nykyisin alueella on suurten lehtipuiden luonnehtimaa luhtaista sekametsää ja rehevää lehtoa.

Lehdon eteläosassa on kosteaa luhtaa, jossa on keloontuneita leppiä ja koivuja. Lehdon keskiosassa on kosteapohjaista, lampareista maastoa. Järeiden tervaleppien lisäksi alueella on runsaasti lahoppua. Lehdon aluskasvillisuuteen kuuluvat mm. paatsama, koiranheisi, herukat.

Alueen länsiosassa on tiheää pajukkoa ja leppäviitaa, jossa kasvaa järeitä koivuja ja haapoja. Voimakkaiden kevättulvien vaikutuksesta tässä osassa on runsaasti kuollutta puustoa.

Uhanalaisen tikkalajin suojelusuunnitelman mukaan alue on sopiva ruokailu- ja talvehtimisalue ja satunnaisena pesimäpaikkanakin mahdollinen. Alueella pesii mm. harmaapäätikka, pikkutikka, kalatiira ja punavarpunen.

Luontoarvot:

Luontodirektiivin luontotyyppit (%):

9050	Borealiset lehdot	15%
9080	Fennoskandian metsäluhdat	2%
91D0	Puustoiset suot	5%
91E0	Alnus glutinosa ja Fraxinus excelsior-tulvametsät	3%

Luontodirektiivin liitteen I linnut:

A234 harmaapäätikka

A193 kalatiira

A038 laulujoutsen

Muuta lajistoa:

mustapääkerttu, naurulokki, palokärki, pikkutikka, pohjansirkku, punavarpunen, pyrstötiainen, satakieli.

Kuvassa alavasemmalla sähkölinjan ja järven välissä Tuorilan suo. Sen yläpuolella Asemansuo. Aseman kolmio ja Saavajoen lehto jäävät kuvan ulkopuolelle.



28. SAAVAJOEN LEHTO

Kuvaus:

Kahden edellisen kohteen välissä, Saavaojen pohjoisrannalla sijaitseva metsä on tyypiltään samanlaista lehtoa, kuin Asemansuon lehtomaisilla osilla esiintyy. Puusto on lehtipuuvaltaista, joen rannassa kasvaa jättiläiskokoisia tervaleppiä ja koivuja. Lahopuuta kohteella on paikoin runsaasti. Kohteella esiintyy kenttäkerroksessa lehtolajien lisäksi karjanlaidunnuksen seuralaislajistoa.

Luontoarvot:

Arvokas lehtokokonaisuus yhdessä Asemansuon Natura-alueen kanssa. Metsälain tarkoittamaa arvokasta elinympäristöä. Monipuolinen linnusto, mm. pikkutikka. Potentiaalista valkoselkätikan reviiriä.

29. ASEMAN KOLMIO

Kuvaus:

Lehtokohde, jonka pohjoisreunassa pienialainen soistuma. Puusto on lehtipuuvaltaista. Lahopuuta esiintyy kohteessa jonkin verran. Kohde on luonnontilaltaan lähes luonnontilaisen kaltainen.

Kasvillisuus:

Samantapaista kasvillisuutta kuin Aseman suon lehdossa. Soistumassa kasvaa harvinaista harajuurta (*Corallorhiza trifida*). Esiintymä on laji ainoa tiedossa oleva kasvupaikka Karkkilassa

Luontoarvot:

Metsälain tarkoittamaa arvokasta elinympäristöä. Monipuolinen linnusto, mm. pikkutikka. Potentiaalista valkoselkätikan reviiriä. Harvinainen kasvilaji.



30. KIRKKOAITA

Kuvaus:

Vanha kirkkomaata ympäröivä kiviaita, jonka päällä ohuelti irtomaannosta. Paahteisilla paikoilla kasvaa mm. keltamaksaruohoa (*Sedum acre*) ja hiirenhäntää (*Myosurus minimus*), jotka ovat Karkkilassa melko harvinaisia kasvilajeja

Luontoarvot:

Kirkkoaidan kasviyhteisö lisää merkittävästi rakennetun ympäristön biodiversiteettiä.



31. NYHKÄLÄN HARJU

Kuvaus:

Luonnonpuistomaisesti hoidettu alue on päämetsätyypiltään kuivahkoa kangasmetsää (VT) ja pieneltä osin kuivaa kangasmetsää (CT). Puusto on mäntyvaltaista, osa puista on varsin iäkkäitä ja kilpikaarnaisia. Lahopuuta kohteella ei esiinny, mikä alentaa luonnontilaisuuden arvoa. Pensaskerros paikoin ehyt, mutta paikoin häiriintynyt. Kenttäkerros melko tavanomaista samoin pohjakerros.

Luontoarvot ja merkitys:

Lisää paikallisesti luonnon monimuotoisuutta. Maisemallisesti tärkeä. Tärkeä myös ulkoilun kannalta.

32. NYHKÄLÄN METSÄ

Kuvaus:

Edellistä kohdetta vähemmän hoidettu kuivahko kangasmetsä (VT) ja osin tuore kangasmetsä (MT). Puusto iäkästä, Korven kaupunginosan lähellä iäkästä mäntyvaltaista metsää ja Terveyskeskuksen suunnassa kuusivoittoisempaa. Osa puista on hyvin kookkaita, suurimmat männyt kilpikaarnaisia. Pensaskerros paikoin aukkoisen ja paikoin ehyt. Kenttäkerros tyypillinen ja paikoin kulumisen vuoksi aukkoisen. Kohteella ei ole lahopuuta.

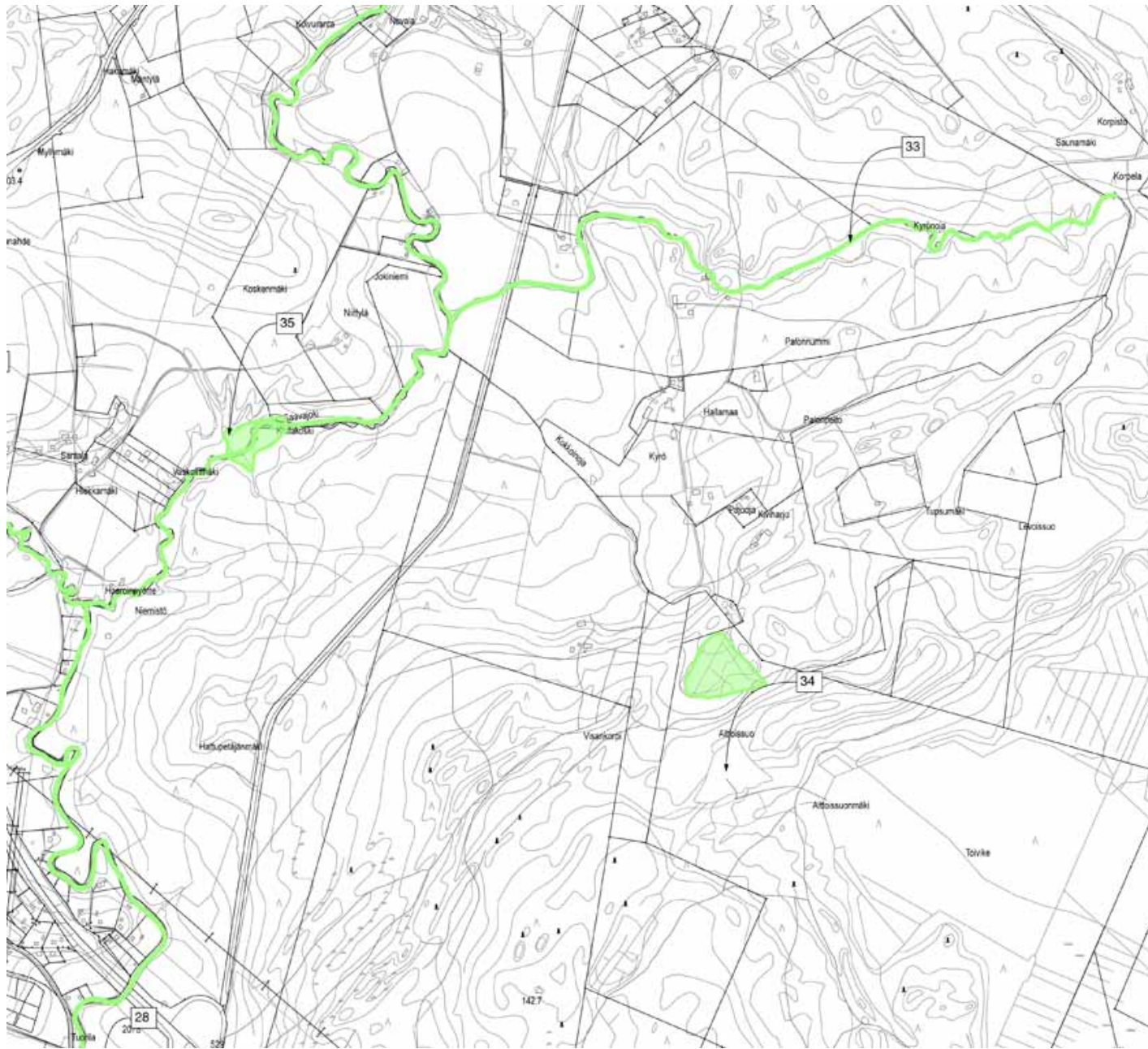
Luontoarvot ja merkitys:

Lisää paikallisesti luonnon monimuotoisuutta. Maisemallisesti tärkeä. Tärkeä myös ulkoilun kannalta.



Nyhkälän harju näkyy kuvassa metsäisenä alueena.





33. KYRÖSOJA

Kuvaus:

Kyrösojan alkulähteet ovat Hongistossa Syrjänlähteessä ja puro laskee Saavajokeen Katlakosken pohjoispuolella. Puro kulkee metsäisen alueen halki lähes itä länsi suuntaisesti. Puro kulkee suhteellisen matalassa kanjonissa, jossa on paikka paikoin pieniä korpisoistumia ja pohjaveden purkautumiskohtia.

Osa puroalueen metsiä on hoidettu talousmetsinä ja paikoin hakkuu on ulotettu aivan puron rantapuustoon asti. Aivan alajuoksultaan puroa on joskus ojittamalla suoritettu ja paikkapaikoin on vanhan uoman jäänteitä maastossa havaittavissa. Lahopuuta sekä pystypuuna että kaatuneena maapuuna on paikoin erittäin runsaasti. Puroalueen luonnontila on paikoin hyvä ja paikoin lähes luonnontilaisen kaltainen.

Kasvillisuus:

Koiranvehnä, suokelto, mesiangervo, nokkonen, lehtotähtimö, valkovuokko, korpiorvokki, kevätlinnunherne, imikkä, ojasorsimo, tesma, raate, sudenmarja, hiirenporras, korpialvejuuri, isoalvejuuri, korpi-imarre, tähtitalvikki ja metsäimarre.

Luontoarvot:

Luonnon monimuotokohde, jolla on paikallista merkitystä biodiversiteetin kannalta. Kohde on myös ekologinen käytävä. Osa kohteesta on Metsälain 10§:n tarkoittamaa arvokasta elinympäristöä.

34. AITTOISSUO

Kuvaus:

Aittoissuo on aikanaan ojitettu ja suoalueen metsää on harvennettu vuosia sitten, mutta hakattu puutavara on valtaosin jäänyt korjaamatta alueelta pois. Suo on paikoin lehtipuuvaltaista tiheikköä, mutta alueelta löytyy kaksi pienehköä lettolaikkua, joilla esiintyy arvokasta kasvilajistoa.

Kasvillisuus:

Ketunlieko, lehtokorte, luhtatähtimö, nurmitatar, rätvänä, soikkokaksikko (Etelä-Suomessa lettokasvina suuri harvinaisuus), harajuuri, villapääluikka, uhanalainen lettovilla, Etelä-Suomessa hyvin harvinainen hetesara, keltasara, rahkasara, matalanurmikka ja jäkki.

Luontoarvot:

Valtakunnallinen luontokohde, jossa kasvaa runsaasti uhanalaista lajistoa.

35. SAAVAJOKI-KATLAKOSKI

Kuvaus:

Jokialue, jota reunustaa paikoin tuoreen kangasmetsän (MT) ja paikoin lehtomaisen kangasmetsän (OMT) metsät. Alemnana joki kulkee peltojen halki ja joen varren puustovyöhyke on hyvin kapea. Paikoin metsät ovat luonnontilaltaan hyviä ja paikoin rannan lähelle ulottuneiden hakkuiden muuttamia. Lahopuuta esiintyy paikoin runsaasti, mutta missään ei voi todeta lahoppuujatkumoa

Kasvillisuus ja eläimistö:

Putkilokasvilajisto hyvin tavanomaista. Elimistössä edustettuna mm. saukko, kanahaukka ja talvisin koskikara

Luontoarvot:

Luonnon monimuotokohde, jolla on paikallista merkitystä biodiversiteetin kannalta. Kohde on myös ekologinen käytävä. Osa kohteesta on Metsälain 10§:n tarkoittamaa arvokasta elinympäristöä.



36. TUORILAN LEHTO

Kuvaus:

Tuorilan lehto on arvokas rantalehto. Puusto on lehtipuuvaltaista, mutta havupuustoakin esiintyy paikoin. Paikoin puusto on iäkstä ja lahoppuuta esiintyy alueella paikoin runsaasti kohtalaisesti.

Kasvillisuus:

Tuorilan lehdon alueella pähkinäpensasta kasvaa pieninä ryhminä useissa paikoissa, pähkinäpensastot kärsivät paikoin kuusettumisesta. Tuorilan lehdon pähkinäpensastot kuuluvat lähinnä käenkaali-oravanmarja tyyppiin (HeOT).

Tuorilan lehdon pensaskerros on sulkeutunutta. Kenttäkerros on tyyppillistä lehtojen putkilokasvilajistoa, joka aurinkoisemmillä paikoilla koostuu suurikokoisista lehtojen ruohoista ja heinistä. Lehdon harvinaisemmista kasveista kannattaa mainita mustakonnanmarja (*Actaea spicata*) ja lehtokuusama (*Lonicera xylosteum*). Pohjakerroksessa kasvaa tavanomaisempien lehtosammalien joukossa lehtohavusammalta (*Thuidium tamariscium*).

Eläimistö:

Keväällä 2009 Tuorilan lehdossa tavattiin liito-oravan jätöksiä ja koivuhiiri (*Sicista betulina*), jotka molemmat ovat EU:n luontodirektiivin liitteen IV a lajeja.

Luontoarvot:

Tuorilan lehto on arvokas luontokokonaisuus, jossa esiintyy arvokasta lehtokasvillisuutta ja monipuolista linnustoa sekä uhanalaiseksi luokiteltavia nisäkäslajeja. Pähkinäpensastojen perusteella Tuorilan lehto lienee luonnonsuojelulain tarkoittama luontotyyppi.

37. PIIRTEENMÄKI JA SEPÄNTIE

Kuvaus:

Piirteenkallion alusmetsässä ja itse rinteessä kasvaa suurikokoisia kuusia ja mäntyjä (yli 50cm) sekä isoja pihlajia ja tuomia. Kuollutta puuainesta on runsaasti sekä maapuina, pötkelöinä että keloina. Lahopuujatkumoa ei kuitenkaan voitu todeta.

Ylempänä rinteessä vanhan kivilouhoksen suunnassa metsä on luonnonarvoiltaan vielä parempaa: suurikokoisia haapoja, koivuja ja aihkimäntyjä sekä joukossa runsaasti kuolluttakin puustoa. Tässä osassa metsää oli myös lahoppuujatkumo havaittavissa. Myös katajia esiintyy runsaasti.

Vielä ylempänä on louhikkoinen alue, jonka jälkeen seuraa kitukasvuista lakimetsää pienine avokallioineen. Alueen länsiosassa on vanha kivilouhimo.

Sepäntien alueella esiintyy runsaasti lahoppuuta suurikokoisina pötkelöinä sekä koloja suurissa koivuissa ja haavoissa. Alue on osin lehtomaista kangasmetsää (OMT) ja lehtoa (OMaT), jossa pensaskerroksessa kasvaa jonkin verran pähkinäpensaita. Osalta aluetta on noin kymmenisen vuotta sitten hakattu havupuustoa ja ko. alue on muotoutumassa edustavaksi lehtipuuvaltaiseksi lehtometsäksi.

Kasvillisuus ja eläimistö:

Karvakiviyrtti, metsätähtimö, kivikkoalvejuuri, vahamak-saruoho ja kissankello. Vuonna 2009 löydettiin Sepäntien alueelta liito-orava ja kolopuu, jossa liito-orava asusti. Kohteen länsipuolelta löytyi myös liito-oravan papanoita. Lajin pesintä alueella on hyvin todennäköistä.

Luontoarvot:

Piirteenkallio on maisemallisesti merkittävä. Lakialueen kitukasvuiset osat ovat metsälain tarkoittamia erityisen tärkeitä elinympäristöjä. Uhanalaisen lajin reviiriä.

38. NIMETÖN LAMPI

Kuvaus:

Avosuorantainen metsälampi, johon lisävaihtelua tuovat avosuolla esiintyvät rämemättäät. Lampi ja suo ovat luonnontilaisia. Lammen länsipuolinen metsä on soistunut 10-20 metrin verran ja siinä on korpimaisia piirteitä.

Kasvillisuus:

Valtalajina soistumalla esiintyy pullosara. Muista rantasoistuman kasvilajeja ovat kurjenjalka, raate, suomuurain, leväkkö, tupasvilla, luhtavilla, jokapaikansara, harmaasara, tähtisara ja rimpivesiherne. Reunusmetsässä kasvaa mm. paatsamaa, raitaa ja virpapajua.

Luontoarvot:

Lampi on vesilain tarkoittama kohde lähiympäristöineen.

39. NUIJAJOKI, KISSANOJA, RAUTOJA

Kuvaus:

Karjaanjoen sivujoet, Nuijajoki, Kissanoja (Häijynoja) ja Rautoja virtaavat osin peltoympäristössä, mutta varsinkin suurimman virtaaman omaava Nuijajoki myös metsäympäristössä.

Paikoin sivujokien varret ovat luonnontilaltaan hyviä ja paikoin lähes luonnontilaisen kaltaisia. Metsäosuuksilla sivujokien ranta-alueet ovat päämetsätypiltään lehtoa (OMaT) ja lehtomaista kangasmetsää (OMT).

Kasvillisuus ja eläimistö:

Jokivarsien putkilokasvilajisto indikoi karumpaa ympäristöä kuin Etelä-Karikkilan vastaavissa puronvarsikohteissa. Lajistosta mainittavimpia ovat siniheinä (*Molinia caerulea*), lehtoimikkä (*Pulmonaria obscura*) ja lehtotähtimö (*Stellaria nemorum*).

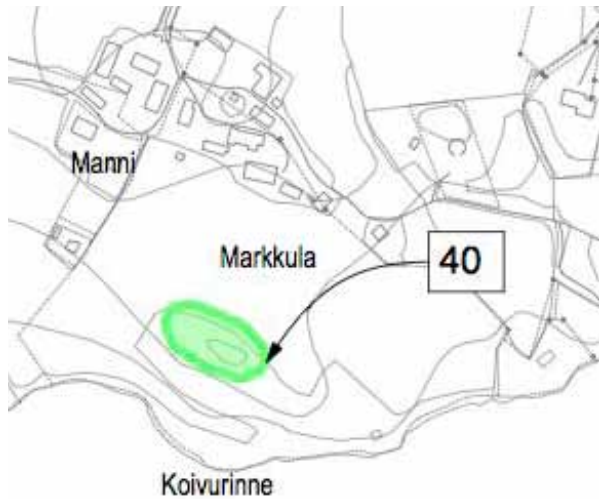
Linnustossa esiintyy mm. harmaapäätikka, pikkutikka, kultarinta ja varpushaukka. Paikoin lahoppua esiintyy

melko runsaasti koostuen lähinnä pienikokoisesta lehtipuun lahosta.

Luontoarvot:

Luonnon monimuotokohde, jolla on paikallista merkitystä biodiversiteetin kannalta. Sivujoet muodostavat myös ekologisen käytävän Karkkilan pohjoisosan järwiseudulle. Arvokas linnusto.





Lammassaaren mäki, taustalla Järvenpään kyläkeskus.



40. LAMMASSAARI

Kuvaus:

Pieni lehtipuuvaltainen metsäsaareke Pyhäjärven rannan tuntumassa. Kohteessa esiintyy vanhaa kulttuurilajistoa ja lehtomaisen rannan putkilokasvilajistoa mielenkiintoisena yhdistelmänä.

41. HÖGIN PUROLAAKSO

Kuvaus:

1. Haukkamäen koulun viereinen puro Puronnotko on lehtopohjainen kokonaisuus, jossa kasvaa suurikokoisia koivuja, kuusia, mäntyjä ja raitoja. Pienikokoisempina puina osa-alueella kasvaa myös tuomea, leppää ja vaahteraa.

Alueella on lahoppua jonkin verran. Puronnotkon yleisilme indikoi sen olevan luonnonarvometsää ja luonnon-tilaltaan puronnotko on paikoin lähes luonnon-tilaisen kaltainen Alueelta löytyi harvinainen lakkakääpä (*Ganoderma lucidum*).

2. Rinnealue

Kyseinen osa-alue muodostaa luontevan suojavyöhykkeen teollisen toiminta-alueen pohjoisrajalle. Alue on tiheään lehtipuuvaltaisen puuston vallassa. Rinteessä sijaitsee myös vanha aita kulkien lännestä itään.

Puusto muodostuu useista kymmenistä isokokoisista raidoista ja koivuista. Rinnealueella kasvaa myös kolme isokokoisia lehmusta sekä suuri vuorijalava (alueella on lisäksi isokokoinen kuollut ja keloutunut vuorijalava). Muu puusto koostuu vaahteroista, lepistä, tuomista ja haavoista ja nuorista edellä mainituista jalopuista sekä tammista. Osa alueesta on kuusettumassa.

Pensaskerrossa on lisäksi edellä esitettyjen puiden taimien lisäksi taikinamarjaa (*Ribes alpinum*), orapihlajaa

(*Crataegus grayana*), kanukkaa (*Cornus sp.*) kotakuusama (*Waigela praecox*) sekä herukkoja (*Ribes rubrum* ja *R. nigrum*).

Kenttakerrosta dominoi vuohenputki (*Aegopodium podagraria*), muusta kenttakerroksen lajistosta mainittakoon lehtomaisuutta indikoivat sinivuokko (*Hepatica nobilis*) ja mustakonna-marja (*Actaea spicata*).

Pohjakerros joko puuttuu tai on hyvin harvaa, ja se on lajistoltaan hyvin tavanomaista.

Lahoppua alueella esiintyy runsaasti pystyjuuna, pökelöinä, keloina ja maapuina, ja paikkapaikoin myös lahoppuujatkumo on havaittavissa. Maaperä on laajoilta alueilta ns. tuomaskuonan peitossa.

Luontoarvot

Molemmat kohteet ovat liito-oravan potentiaalista elinympäristöä. Lajista on olemassa vanhempia havaintoja, mutta kesällä 2009 lajia ei tavattu.



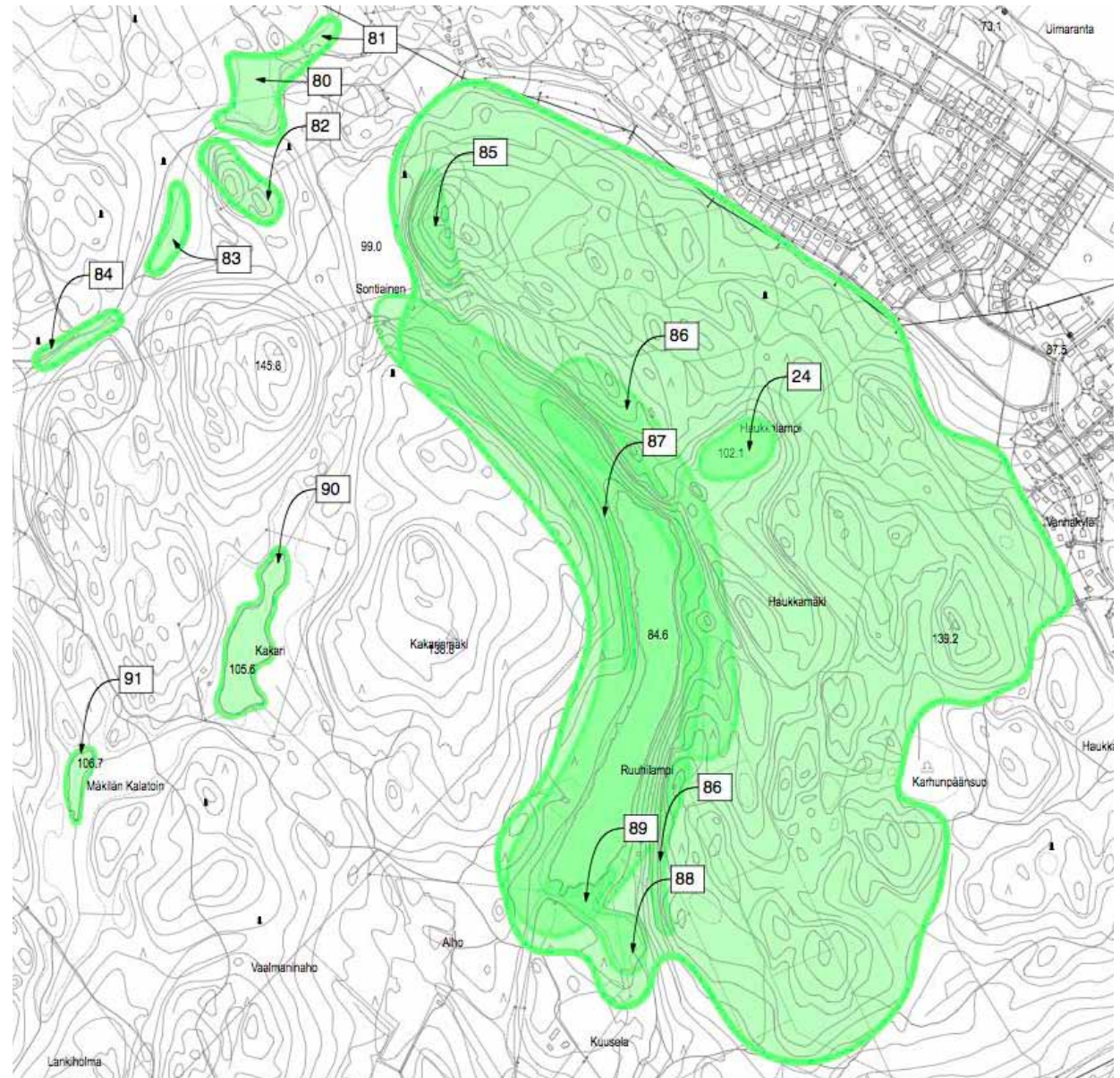
HAUKKAMÄEN LAMPIALUE, KOHTEET 24 JA 80-91

Kuvaus:

Kohteiltaan ja luontoarvoiltaan hyvin vaihteleva alue. Alueella on useita arvokkaita pienkohteita, jotka ovat Metsälain tarkoittamia arvokkaita elinympäristöjä tai Vesilain kohteita.

Lampialueella on Metsälain tarkoittamia pieniä avosoita (nimettömiä) viisi kappaletta, niiden vesien laskunoroja tai uomia kaksi kappaletta, Metsälain tarkoittamia kalioalueita kuusi kappaletta ja Vesilain kohteina Kakari, Mäkelän kalatoin ja Haukkalampi.

Läntinen lampialue on kokonaisuus, jolla on vielä erämaaluonnetta jäljellä ja sen säilyminen erämaaluonteisena edellyttää alueen kaavoittamista luonnon monimuoto-alueeksi.





24. HAUKKALAMPI

Luontoarvot:

Vesilain mukainen kohde.

80. PIENI AVOSUO, LAUTLAMMI

Kuvaus:

Erittäin luonnonkaunis pieni avosuo, jossa esiintyy muutama pieni pensaikkosaareke. Pensaikkosaarekkeissa kasvaa mäntyjä, koivuja, leppiä, tervaleppiä, paatsamia ja pajuja.

Suojapuusto suon ympärillä on luonnontilaista ja erityisesti suon itäpuolella se on melkoisen iäkästä. Reunametsässä on jonkin verran keloja ja tervaleppiä, joista yksi on huomattavan suurikokoinen.

Etelästä tuleva laskuoja on ilmeisesti kaivettu, tosin kaivamisella ei näytä tällä hetkellä olevan vaikutusta suon tilaan.

Samoin suon pohjoisosasta lähtevää lasku-uomaa on syvennetty ja pieneltä matkalta oiottu, puroon on onneksi jätetty kivipadoke, joka pitää suon vesitasetta suhteellisen vakaana. Ojastosta johtuen suon luonnontila on vain lähes luonnontilaisen kaltainen.

Kasvillisuus:

Suon kasvillisuudessa on havaittavissa rehevyyden tai lettoisuuden piirteitä. Yleisimpiä kasvilajeja edustavat raate, luhtavilla, jouhisara, pullosara ja maariankämmekä. Muista kasvilajeista on edustettuna seuraava lajisto: rantakukka, mutasara, riippasara, järvikorte, suoputki, suo-orvokki, pyöreälehtikihokki, rantamatar, vesikuusi ja pikkupalpakko sekä rentukka.

81. SUON LASKUPURO

Kuvaus:

Laskupuro lähtee kohteen 81 pohjoisosasta. Laskupuron alkuosaa on syvennetty ja myös oiottu. Laskupuron alkuosassa on matala kivipadoke, joka estää jonkin verran vesien karkaamista suolta. Myöhemmin laskuoja muuttuu enemmän luonnontilaiseksi ja samalla louhikkoiseksi. Louhikkoiseen osaan muodostuu pieni koski, joka erittäin kuivan kesän vuoksi oli tosin lähes kuivana.

Laskupuron metsät ovat talousmetsää, mutta pieni sirpale luonnonarvometsää löytyy laskupuron kosken jälkeen ennen umpeenkasvavaa peltoa. Tällä osalla purovarrtta on runsaasti vanhoja isoja maapuita ja metsä on varsin iäkästä mm. kaksi isoa haapaa kasvaa puron varressa. Kosken varrella on lisäksi 4 isokokoista tervaleppiä.

Kasvillisuus:

Alkuosan lajisto: Ojasorsimo, ratamosarpio, pikkupalpakko, vesikuusi ja rantaminttu. Koskiosa ja alaosa: Hiirenporras, rentukka, korpikaisla, valkovuokko ja korpi-imarre.

82. KALLIOALUE, LAUTLAMMI

Kuvaus:

Kohteen 81 eteläpuolella oleva korkea kallioalue, jonka länsiseinä on jyrkäne. Kallioalueen jyrkänteen alusmetsä lähes luonnontilainen ja osin kasvillisuudeltaan lehtomainen.

Kohteesta 84 tuleva puro kulkee läheltä jyrkänteen alusmetsää. Ko. puroa on aikanaan perattu ja syvennetty, mikä toimi on vähentänyt alueen luonnontilaisuutta. Lakialue kasvaa hidaskasvuista männikköä. Lakialueen kasvillisuus on tyyppillistä karun kallion kasvillisuutta, josta mainittakoon kissankäpäjä ja kissankello.



Pieni avosu Lautlammentiellä

83. PIENET AVOSUOLAIKUT JA PURO

Kuvaus:

Lauttalammentien pohjoispuolinen puro kulkee korpimaisen soistuman halki. Puro on osittain lähes luonnontilaisen kaltainen, mutta muuttuu yläjuoksultaan kaivetuksi uomaksi. Puron ja suoalueen länsipuolella on suuri avohakkuualue, mutta puron ja suon reunavyöhyke ovat ehjiä ja luonnontilaisia.

Idässä kohde rajoittuu kohteen 83 alusmetsään. Suoalueella on pari pientä avosuolausta, joista eteläisimmässä on useita kuljuja tai suohautoja (vanhaa mudanottoa?). Pohjoisempi avosu on eheä kohde, jonka erikoispiirteenä on runsas katajan esiintyminen.

Puronvarren metsät ovat osittain tiheää kitukasvuista kuusikkoa, jossa laajat alueet ovat vailla putkilokavistoa. Puronvarressa kasvaa myös parisenkymmentä isohkoa tervaleppää.

Kasvillisuus:

Puronvarsi: terttualpi, korpiorvokki, hiirenporras, metsäalvejuuri, suokeltto, käenkaali, valkovuokko, korpikas-tikka, luhtarölli, paatsama, purolitukka, korpi-imarre ja ojasorsimo.

Eteläisempi suo: Pullosara, luhtavilla, järvikaisla, kurjen-jalka, villapääluikka, rätvänä, jouhisara, tähtisara, pyöre-älehtikihokki, korpikastikka, paatsama, ketunlieko, va-riksenmarja, mustikka, kanerva, suopotki ja suo-orvokki.

Pohjoisempi avosu: tupasvilla, luhtavilla, järvikaisla (runsas), pullosara, jouhisara, tähtisara, suopotki, juo-lukka, rätvänä, kurjenjalka, maariankämmekä (runsas), villapääluikka, raate, ketunlieko, pyöreälehtikihokki ja harajuuri (muutama).

84. PUROJUOTTI

Kuvaus:

Puronvarsi Lauttalammentien eteläpuolella on luonteel-taan samanlaista kuin edellisen kohteen tien läheinen puronvarsiosallakin.

Puro virtaa kapeassa korpijuotissa ja luonnontilaltaan se on valtaosin lähes luonnontilaisen kaltaista. Puron mo-lempien reunojen metsät ovat talousmetsää. Kasvillisuus on hyvin samanlaista kuin edellisessäkin kohteessa, mutta paikoin hieman rehevämpää johtuen runsaammasta va-loisuudesta.



Sontiaisenkallio

85. SONTIAISENKALLIO

Kuvaus:

Alue on kuvattu jo Länsi-Uudenmaan seutukaavaliiton julkaisussa: Länsi-Uudenmaan seutukaava-alueen kas-vistoltaan arvokkaat kalliot II. Kasvistossa ja luonnon-arvoissa ei havaittu tapahtuneen muutoksia.

86. RUUHILAMMEN ITÄPUOLISET KALLIOT

87. RUUHILAMMEN LÄNSIPUOLISET KALLIOT

88. RUUHILAMMEN AVOSUO JA SUOKULJUT

Kuvaus:

Avosuo ja suokuljut sijaitsevat Ruuhilammen eteläpäähän johtavan tien länsipuolella aivan tien välittömässä läheisyydessä. Tien läheisyys on ainoa suon luonnontilaisuutta vähentävä tekijä. Suon eteläosassa suokuljuja on vähemmän ja suo jatkuu kuivempänä rämesuona edelleen kaakkoon.

Rämesuon puustoa on harvennettu. Suon länsiosassa on havaittavissa korpimaisia piirteitä mm. koivujen osuus puustossa lisääntyy. Tällä alueella lahopuun määrä on melko suuri.

Pohjoisessa suo on yhteydessä kapealti Ruuhilammen rantasoistumaan (kohde. 90). Kuljut ja allikot ovat osin varsin suurikokoisia, ja lienevät syntyneet turpeenoton seurauksena. Suurimmat allikot ovat aivan täynnä lumetta.

Kasvillisuus:

Runsaan lummekasvustojen lisäksi kuljuissa myös pikku-palpakkoa ja rimpivesihernettä. Suon kasveista mainittakoon mm. kurjenjalka, isokarpalo, tupasvilla, luhtavilla, järvikorte, pullosara, mutasara, riippasara, luhtasara, polkusara, tähtisara, suoputki, pyöreälehtikihokki, maariankämmeikki ja virpapaju.

89. RUUHILAMMEN ETELÄPÄÄN RANTASUO

Kuvaus:

Rantasuo on avoin soistuma Ruuhilammen eteläpäässä. Lännempänä suo alue muuttuu harvaksi ruovikoksi ja idässä se rajautuu metsäiseen rantaan. Suoreunus jatkuu rannan suuntaisesti lammen itärantaa pitkin samalla kaiventuen muutamien metrien levyiseksi.

Kapeampaa osaa ei inventoitu, mutta ilmeisesti kasvil-

lisuus sielläkin on hyvin samanlaista kuin suon leveämälläkin osalla. Suo on yhteydessä edelliseen kohteeseen kapean suojuotin välityksellä, ko. juotissa on myös vesipintaa näkyvissä ja siinä kasvaa mm raatetta ja suovehkaa runsaasti (mahdollisesti ollut joskus oja?).

Kasvillisuus:

Lajisto paljolti samanlainen kuin edellisessäkin kohteessa, uusina lajeina kohteesta löytyi suo-orvokki, raate ja vilpääluikka (runsa).

90. KAKARI

Kuvaus:

Lähes luonnontilainen lampi- ja suokokonaisuus. Lammen länsirannalle on rakennettu yksi lomamökki laituriineen. Lammen laskupuro lienee joskus kaivettu/ perattu. Rannat ovat kapealti soistuneita, rantavyöhyke on kelluvaa avointa suota, jota reunustaa lähes kaikkialla mäntyä kasvava isovarpuräme – kangasrämetyyppinen suo.

Eteläpään laskuojan itäpuolella rämejuotti jatkuu kaakkoon saaden myös samalla korpimaisia piirteitä. Koivun ja kuusen määrä kasvaa tällä alueella, mutta edelleen mänty on ylispuuna.

Pohjoisosaan laskeva oja on täysin umpeenkasvanut, mutta aikoinaan kaivettu. Pohjoisosassa esiintyy myös pari pientä järviruokokasvustoa. Rämereunuksen puusto on lähes luonnontilaista, kauempana lammesta metsät muuttuvat valtaosin hoidetuksi talousmetsäksi.

Kasvillisuus:

Lammen pohjoisosassa kasvillisuus on huomattavasti runsaampaa, varsinkin laskuojan tuntumassa. Laskuoja on täynnä suovehkaa ja kurjenjalkaa, ja edellisessä kappaleessa mainittujen ruovikoiden lisäksi ruo'oista vapaalla rantaviivalla kasvaa 0.5-1metriä leveä lähes pelkästään jouhisarasta koostuva vesirajavyöhyke.



Kakari

Muulla lammella jouhisaravyöhyke on kapeampi ja paikoin puuttuva. Kelluslehtisten kasvien vyöhyke on kapea ja koostuu lähinnä ulpukasta ja muutamasta lumpeesta.

Kelluvan rahkapatjan lajistossa kasvaa seuraavia lajeja: raate, isokarpalo, pullosara, mutasara, rahkasara, joka-paikansara, riippasara, suoputki, tupasvilla, luhtavilla, pyöreälehtikihokki, terttualpi ja myrkkyykeiso.

91. MÄKELÄN KALATOIN

Kuvaus:

Lähes luonnontilainen lampi- ja suokokonaisuus. Lammen pintaa on joskus laskettu, mutta tällä hetkellä lammen luonnontila näyttää vakiintuneen. Itäpuolelle kaivettu laskuoja on lähes ummessa.

Metsät lammen ympärillä ovat lähes luonnontilaisia. Lampea reunustaa kaikkialla avoin suopinta, jossa on piirteitä sekä lyhytkorsikalvakkanevasta, lyhytkorsinevasta että rahkanevasta.

Avosuota on eniten lammen pohjois- ja eteläpäässä. Viimeksi mainitussa paikassa rahkanevatyyppi on laajin. Avosuota reunustaa mäntyä kasvava isovarpuräme.

Kasvillisuus:

Aivan vesirajassa on runsaasti jouhisaraa. Eteläosan rahkanevalla valkopiirtoheinä on erittäin runsas.

Lammessa kasvaa ulpukkaa jonkin verran. Muita yleisenä esiintyviä lajia ovat mm. tupasvilla, luhtavilla, isokarpalo, pyöreälehtikihokki, suokukka, mutasara ja pullosara. Myös riippasaraa, pallosaraa, tähtisaraa ja rahkasaraa, suoputkea, terttualpia ja kurjenjalkaa esiintyy jonkin verran.

Vaateliaimmista kasveista löytyy raate ja laskupuron varrelta herttakaksikko.

Karkkilassa 10.5.2010

FM Hannu Tammelin

Timi Ekologinen ympäristökartoitus

Y-tunnus 1480693-7

Osoite: Maikkalantie 51 as 3

03600 Karkkila