

Lukki-kirjastojen kokoelmaprojektin tuloksia

Antti Karhos

Laatuprojektin tuloksia

1. Lukki-kirjastojen laatuprojekti

Lukki-kirjastojen laadunarviointi toteutettiin vuosien 2011-12 aikana. Se jakautui kahteen osaan: Opetus- ja kulttuuriministeriön yleisten kirjastojen laatusuositusten mukaiseen kirjastojen toiminnan laaduntarkasteluun ja toisaalta Lukki-kirjastojen kokoelmien arviointiin.

OKM:n laatusuositusten mukainen tarkastelu tehtiin kirjastotoimittain (kirjastotoimet halutessaan voivat suorittaa arviointia myös kirjastoittain). Tämän osan tavoitteena oli valmistua niin, että se voitiin esitellä lautakunnille yhdessä Lukki-kirjastojen vuosittaisen toimintakertomuksen kanssa loppukeväältä 2012. Lisäksi raporttiin selvitetiin Lukki-kirjastojen aiemmin tekemä laadunarviointityö. Tässä selvityksessä käsitellään tarkemmin Lukki-kirjastojen kokoelmien arviointia.

1.1 Opetus- ja kulttuuriministeriön kirjakokoelmia koskevat laatusuositukset

Suoraan kirjakokoelmia(kin) koskevia laatusuosituksia on OKM:n laatusuosituksissa kolme kappaletta.

Uutuushankinnan ja kirjahankinnan määrä on riittävä monipuoliseen ja laajaan tarjontaan. Hankintojen nidemäärä on mitoitettu kunnan kirjaston palveluverkkoon ja käyttäjäkuntaan sekä oletettuun kysyntään nähden sopivaksi. Suhteelliseen hyvään uutuustarjontaan päästään hankkimalla 300 - 400 kirjaa / 1 000 asukasta varten. Pieni kunta varmistaa hyvän tarjonnan tätä suuremmalla hankintamäärällä

Kokoelmien uusiutuminen ja ajankohtaisuus turvataan riittävällä hankinnalla ja säännöllisillä, riittäväillä poistoilla. Kansainvälisesti käytetty suositustaso on 8 %. Ajankohtaisuuden takaamiseksi voidaan myös seurata tuoreen, alle 5 vuoden ikäisen aineiston osuutta avokokoelmassa sekä aineiston kiertonopeutta. Kansainvälinen suositustaso tuoreen aineiston osuudeksi avokokoelmassa on 40 %

Lapsille suunnattu kokoelma pidetään lapsia kiinnostavana, monipuolisena ja houkuttelevana hankkimalla riittävästi uutta aineistoa (vähintään 1 lasten- ja nuortenkirja / alle 15-vuotias/ vuosi).

Näistä kahta ensimmäistä on mahdollista tarkastella suoraan yleisten kirjastojen tilastotietokannasta käsin. Alle 15-vuotiaiden määrää tietokannassa ei ole (voisi kyllä hyvin ollakin!) Tässä siis käytetään hyväksi OKM:n kirjastotilastot –tietokantaa ja keskitytään vuoden 2012 tilastotietoihin.

Ensimmäisen kohdan suosituksen yli 300 kirjan hankkimisesta tuhatta asukasta kohden täytti vuonna 2012 Suomen kolmesta sadasta kunnasta 235 ja 400 kirjan rajan ylitti 137 kuntaa. Laatusuosituksena se siis toteutuu melko hyvin.

Hankintojen ja poistojen 8% suositustaso on edellistä huomattavasti hankalampi saavuttaa. Poistoissa yli suositustason pääsi vuonna 2012 87 kuntaa ja hankinnoissa ainoastaan viisi. Jos otetaan huomioon ainoastaan kirjakokoelma, hankinnoissa 8% ylittyi niin ikään viidessä kunnassa, kirjakokoelman poistoja ei erikseen tilastoida.

Tilastotietokanta ei kuitenkaan erittele varastoaineistoja avokokoelmasta ja jos oletetaan, että 8% suositustaso koskee pikemmin avokokoelmaa ja jos vielä oletetaan että erilaista varastoaineistoa voi olla kirjastoissa kirjoista noin 10%, tällöin suositustaso olisi n. 7,2%. Tämän tason ylitti vuonna 2012 koko kokoelman hankintojen osalta kahdeksan kuntaa ja kirjakokoelman osalta yhdeksän. Poistojen osalta luvun ylitti 93 kuntaa.

Kaikkia kolmea suositustasoa ei täyttänyt vuonna 2012 yksikään kunta. Kun hankintojen ja poistojen suositustasoa lasketaan niin, että oletetusti varastojen osuus kirjakokoelmasta jää pois ja hankinta suhteutetaan oletettuun avokokoelmaan täyttää kriteerit kuusi kuntaa.

Yhden vuoden tilastot ovat kovin alttiita erilaisille poikkeuksille ja yllätyksille. Tuoreen alle viisivuotiaan aineiston osuutta kirjastojen kokoelmista voidaan arvioida laskemalla yhteen viiden viime vuoden 2008-2012 hankinta ja vertaamalla sitä vuoden 2012 kokoelmaan. Näin laskien 40% suositustason ylittää koko kokoelman osalta viisi kuntaa ja jos varaston kooksi oletetaan taas 10% aineistosta, niin suositustason ylittää 10 kuntaa. Kirjakokoelman osalta suositustason ylittää 5 kuntaa ja oletettu varastoaineisto poislukien kuusi kuntaa.

Laatusuosituksista voidaan johtaa jonkinlainen kirjakokoelman "optimikoko". Jokaista asukasta kohden tulee hankkia vuodessa 0,3-0,4 kirjaa ja tämän on oltava noin 8% kirjakokoelmasta. Näin ollen jokaista asukasta kohden kunnan kirjaston kirjakokoelmassa 3,75-5 nidettä. Sellaisia kuntia, joissa kokoelman koko osuu em. välille, on 13.

Jos taas yritetään suhteuttaa laatusuositukset avokokoelmaan, joudutaan tekemään oletuksia. Tilastotietokannasta tällaista lukua kun ei löydy, ainoastaan siis koko kirjakokoelman koko, siis luku jossa taas on varastot mukana. Jos siis edelleen oletetaan, että 10% voi olla varastoja, niin tällöin kokoelman optimikoko olisi n. 3,75-5,5 kirjaa asukasta kohden. Tällaisia kuntia oli vuonna 2012 yhteensä 28.

On muistettava, että kokoelman optimikoko on seurausta siitä, että sekä hankinnan määrä että hankinnan ja poistojen osuudet ovat suositusten mukaisella tasolla. Muutenkin luonnollisesti kokoelmasta voi tulla em. kokoinen suhteessa kunnan asukasmäärään. Missä määrin tällainen optimikoko on käyttökelpoinen erityisesti pienemmissä kunnissa, on tietenkin oma kysymyksensä. Kuinka itseriittoinen (kunnan) kirjaston on oltava osana kansallista ja kansainvälistäkin kirjastoverkkoa.

Suurimmassa osassa Suomen kuntia kokoelma on hankintaan ja suosituksiin nähden liian suuri tai tietenkin vaihtoehtoisesti hankinta on kokoelmaan nähden liian pientä. Ainoastaan joissain suurissa kunnissa kokoelma jää suosituksiin nähden liian pieneksi ja näin ollen hankinta on kokoelmaan nähden suositeltua suurempaa (voiko näin olla?). Absoluuttisesti kokoelmat ovat suurissa kaupungeissa toki suuret.

1.2 Lukki-kirjastot ja Opetus- ja kulttuuriministeriön kirjakokoelmia koskevat laatusuosituksset 2012¹

Kunta	Kokoelmat / Asukasluku	Kokoelmat: Kirjat / Asukasluku	Hankinnat:		Hankinnat:		2008-2012 Hankinnat / Kokoelmat	2008-2012 Hankinnat : Kirjat / Kokoelmat:
			(Asukasluku / 1000)	Hankinnat / Kokoelmat	Kirjat / Kokoelmat	Poistot / Kokoelmat		
Karjalohja	12,01	11,13	416,22	4,1 %	3,7 %	9,7 %	23,4 %	21,6 %
Karkkila	4,87	4,21	314,04	7,6 %	7,5 %	16,6 %	42,2 %	41,0 %
Lohja	6,30	5,45	318,43	6,4 %	5,8 %	5,8 %	31,7 %	29,0 %
Nummi- Pusula	10,53	9,93	197,69	2,0 %	2,0 %	4,6 %	10,9 %	10,6 %
Vihtti	6,26	5,42	303,17	5,7 %	5,6 %	7,1 %	29,0 %	28,5 %

Vuonna 2012 kaikki Lukki-kirjastot Nummi-Pusulaa lukuun ottamatta ylittivät hankinnoissa suosituksen 300 kirjaa tuhatta asukasta kohden. Karjalohja täytti myös pienille kunnille annetun suosituksen ylittää 400 kirjaa / tuhat asukasta. Yksikään kunta ei ylittänyt hankinnoissa 8% osuutta kokoelmasta. Ainoastaan Karkkila pääsi lähelle. Kaikilla oli siis hankintaan nähden liian suuri kokoelma.

Kirjahankintojen osuus kokoelmasta jäi Lukki-kirjastoissa suositustasosta koko kokoelmaa enemmän. Vanha aineisto on pääsääntöisesti kirjoja, kun uushankinnassa kirjojen lisäksi hankitaan enemmän myös muuta materiaalia. Nummi-Pusulan heikko taloustilanne näkyy selvästi hankintojen pienuutena. Kuntahan sai vuoden 2010 Kankaanpää-palkinnon pienimmistä kirjahankintamäärärahoista, eikä myöhempinäkin vuosina tilanne sanottavammin korjaantunut.

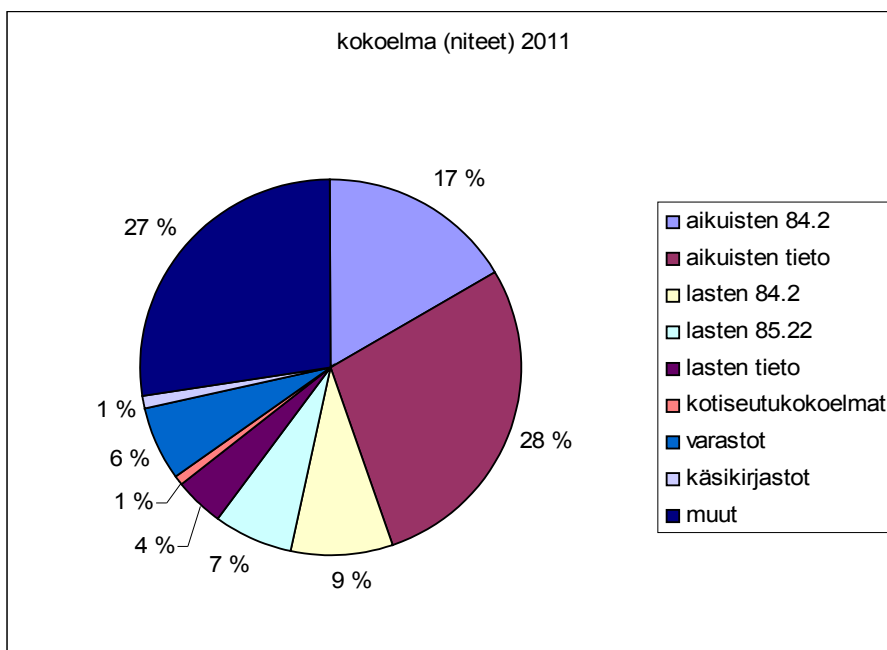
Poistoissa sekä Karjalohja että Karkkila ylittävät suositellun 8% osuuden kokoelmasta. Karkkilassa niin koko kokoelman kuin kirjakokoelmankin osalta täyttyy suositeltu tuoreen alle viisi vuotta vanhan aineiston yli 40%:n osuus kokoelmasta. Karkkila pääsee myös kokoelman koon osalta suosituksista johdetun vaihteluvälin 3,75-5 nidettä / asukas sisälle. Muut kunnat menevät siitä melko reilustikin yli.

¹ Vuoden 2012 tilastossa näkyy jo hieman tämän laatusuosituksen vaikutukset. Kirjastot olivat saaneet tilastotietoja kokoelmastaan alkusyksystä 2012, mikä on voinut vaikuttaa kokoelmanhoitoon.

2. Lukki-kirjastojen kokoelmien arviointi

Tässä selvityksessä käsitellään siis tarkemmin Lukki-kirjastojen kokoelmien arviointia. Kirjastojen kokoelmien arviointi suoritettiin talven, kevään ja syksyn 2012 aikana vuoden 2011 kokoelmatietojen pohjalta. Vertailuun käytettiin myös edellisten vuosien tilastotietoja. Kokoelman arvioinnin tarkoituksena oli tuottaa monipuolista tietoa kirjastojen kokoelmista. Selvityksen tuloksia esiteltiin kirjastojen kokoelmatyöstä vastaaville marraskuussa 2012.

Tarkasteltavana aineistona oli avokokoelmien kirja-aineisto, josta erikseen tarkasteltiin aikuisten suomenkielistä kertomakirjallisuutta (84.2.), aikuisten tietokirjallisuutta, lasten suomenkielistä kertomakirjallisuutta (84.2) ja kuvakirjoja (85.22) sekä lasten tietokirjallisuutta.



Tarkasteltava aineisto käsitti siis n. kaksi kolmannesta kirjastojen kokoelmista ja lainoista. Tarkastelun ulkopuolelle jäivät kotiseutukokoelmat, varastot ja käsikirjastot, jotka on tässä oletettu suljetuiksi kokoelmiksi. Näillä kokoelmilla on pääsääntöisesti käyttöä ja niitä lainataankin, mutta niiden kokoelmanhoito eronnee merkittävästi avokokoelmien kokoelmanhoidosta. Suljettujen aineistojen lisäksi tarkastelun ulkopuolella ovat avokokoelman muut aineistot, kuten kartat, lehdet, musiikkiäänitteet², nuotit ja partituurit, kuvatallenteet ym.

² Musiikkiaineistosta tehtiin projektissa pienimuotoinen selvitys, jossa analysoitiin Karkkilan, Lohjan pääkirjaston ja Vihdin pääkirjaston musiikkiaineistokokoelmia.

2.1 Toteutuksesta

Aluksi kokoelmien arviointiin luotiin excel-”kaaviopohja”, jolla kokoelmia ja niiden käyttöä voitiin tarkastella monipuolisesti. Työkalulla kirjastojärjestelmästä otetuista tilastoista selvitettiin nimeke-, nide- ja lainamäärät sekä niteiden painovuodet ja kirjastoluokat. Näillä tiedoilla voitiin saada selville aineiston nide/nimeke-suhde, aineiston kierto sekä aineiston keski-ikä kirjastoluokittain ja painovuosittain.

Toisessa vaiheessa kaikki Lukki-kirjastojen 11 kirjastopistettä ottivat kokoelmistaan kokoelman analyysiä varten raportteja. Jokaisesta tarkasteltavasta kirjallisuuslajista otettiin kirjastojärjestelmästä neljä raporttia: nimekeluettelo nidemäärittäin sekä lainatuimmat vuoden, kahden vuoden ja viiden vuoden ajalta. Nämä xls-muotoiset raportit siivottiin määrämuotoisiksi, jotta niitä voitiin käsitellä excel-kaaviopohjalla. Tämä tehtiin pääosin kirjastoissa ohjeiden mukaan.

Yleisissä aineistolajikohtaisissa arvioinnissa luotiin kokoelmien profiili niteiden iän ja lainauskertojen suhteen sekä jakautuminen eri luokkiin tietokirjallisuuden osalta. Lisäksi selvitettiin muita kokoelmaa kuvaavia lukuja kuten vuosittainen kierto, 0-lainat vuoden, kahden ja viiden vuoden osalta. Näin saatiin näkymään kokoelmista tasaisesti käytettyjen kirjojen määrät ja tarkempaa tietoa muutenkin aineiston käytöstä. Jokaisesta kirjallisuuslajista (ts. aikuisten 84.2., aikuisten tietokirjallisuus, lasten 84.2 ja 85.22 sekä lasten tietokirjallisuus) tehtiin kirjastopisteille omat taulukkonsa.

Lisäksi arvioitiin kirjastojen kokoelmia, hankintoja, poistoja ja lainoja vertaillen vuotta 2011 edellisiin vuosiin. Kirjastoille luotiin Origoon oma työkalu, ”tuloste” jolla tällaisia tilastokatsauksia voi luoda omatoimisesti. Työkalun avulla voidaan omatoimisesti tarkastella kokoelman vuosittaista muutosta, samoin kuin hankintojen, poistojen ja lainojen vuosittaista kehittymistä aiempaa tarkemmin.

Projektissa koottiin edelleen Lukki-kirjastojen kokoelmista monipuolinen tilastokatsaus, joka jaettiin asiaankuuluville henkilöille ja jota esiteltiin – yhdessä muiden taulukoiden ja analyysien kanssa – marraskuun 2012 aikana yhteensä viisi kertaa kirjastojen johtajille, kokoelmatyöstä vastaaville sekä henkilökunnalle yleensä.

2.3 Huomioon otettavaa

Kuten tilastojen käyttöön yleensä, kannattaa heti aluksi mainita, että varovaisuus tulkinnassa on paikallaan. Tämän selvityksen tilastojen tarkkuus on vain suuntaa-antava. Taustatilastojen tekemiseen on käytetty kahdella eri tavalla otettuja tilastoja, jotka antavat osin erilaiset tulokset. Lisäksi pienetkin epämääräisyydet luetteloinnissa ovat saattaneet vaikuttaa tuloksiin.

Selvityksen taustalla olevan datan saamisen monimutkaisuus ulos kirjastojärjestelmästä on hankaloittanut saadun tilastotiedon tarkistamista. Outoja tai poikkeavia lukuja ei ole ollut välttämättä kohtuullisella vaivannäöllä mahdollista varmistaa, joten epämääräisyyksiä, jopa selviä virheitä, on todennäköisesti kosolti. Tilastotietoja on myös otettu eri tavoin, jolloin kaksi samaa asiaa kuvaavaa lukua (kuten vaikkapa aikuisten tietokirjallisuuden

kokoelman nidemäärä) saattavat poiketa toisistaan ihan huomattavastikin. Vihdin pääkirjaston lukuihin (toivottavasti kaikkiin!) sisältyy kirjastoauton luvut.

Aineistoa ja tilastoja ei alun perin ollut tarkoitus käsitellä raportin muodossa, joten lukujen tarkkuus tilastoissa on ehkä liiankin ”tarkka”. On selvää, että tämän selvityksen virhemarginaalit eivät esimerkiksi perustele kymmenysten käyttöä prosenttiosuuksissa. Tekstiosuuksissa on pyritty avaamaan todellisuutta lukujen takana.

On huomattava myös, että käytössä oleva tilastotieto on jo vuodelta 2011, joten se kuvaa kokoelmien tilannetta vuoden 2011 lopussa. Tilastojen ottamisen jälkeen on voinut kirjastoissa tapahtua paljonkin, eikä tähän selvitykseen kootut tiedot siten kuvasta välttämättä nykytodellisuutta. Lukki-kirjastojen toiminnassa on tänä aikana tapahtunut muutoksia, suurimpana Karjalohjan ja Nummi-Pusulän kuntien liittyminen Lohjan kaupunkiin.

Selvitys on ollut työn alla pitkään ja sitä on tehty sykäyksittäin, kun muut työtehtävät ovat antaneet myöten. ELY-keskukselta saatu 4000€ avustus ei ole mahdollistanut keskittymistä pelkästään tähän työhön. Tämä tekee selvityksestä jossain määrin hajanaisen ja selittää osaltaan esimerkiksi eri aikamuotojen (on/oli) käytön kuvattaessa kokoelmaa.

Merkittävä osa tekstistä syntyi muistiinpanoina ja huomioina em. esittelytilaisuuksia varten syksyllä 2012, osa taas valmistui jo kevään 2012 varsinaisen tilastotyön aikana. Varsinaista selvitystä tuolloinkaan ei ollut ajatus välttämättä tehdä. Loppukesästä 2013 selvitys saatettiin jonkinlaiseksi kokonaisuudeksi.

Kokoelmanhoidon teoreettista puolta tässä selvityksessä ei ole käsitelty. Aiheeseen on hyviä suomenkielisiä johdatuksia: esimerkiksi Maria Bangin mainio Kyyti-kirjastojen kokoelmat eläviksi –hankkeen loppuraportti³, Raine Wilenin ja Terttu Kortelaisen Kirjastokokoelmien kehittämisen ja arvioinnin perusteet⁴ sekä Seija Karvasen Helsingin yliopiston opiskelijakirjaston yleiskokoelman arviointitutkimus.⁵ Kokoelmien arvioinnista kirjoittaa myös Salla Hyökki.⁶ Ilona Kataja on tehnyt samantyyppisen opinnäytetyön Uudenkaupungin kaupunginkirjaston tietokirjallisuudesta.⁷

³ http://www.kyyti.fi/sites/default/files/Kyytikirjastojen_kokoelmat_elaviksi_loppuraportti.pdf

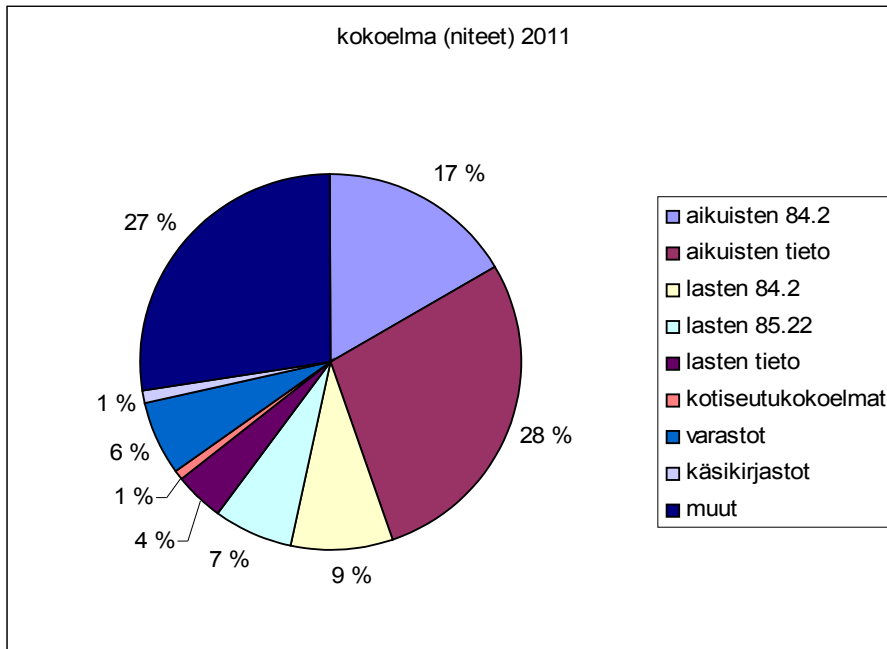
⁴ Wilen, Raine & Kortelainen, Terttu 2007. Kirjastokokoelmien kehittämisen ja arvioinnin perusteet : teoria, menetelmät, käytäntö. Helsinki: Yliopistopaino.

⁵ https://helda.helsinki.fi/bitstream/handle/10224/4591/Opiskelijakirjasto_vj_16.pdf?sequence=1

⁶ Käsikirjastokokoelman arviointi käyttö- ja käyttäjätutkimuksena Metson käsikirjastossa, <http://tutkielmat.uta.fi/pdf/gradu04259.pdf>

⁷ Tietokirjakokoelman arviointi Uudenkaupungin kaupunginkirjastossa, Turun ammattikorkeakoulu 2011. https://publications.theseus.fi/bitstream/handle/10024/24772/Kataja_Ilona.pdf?sequence=1

3.Lukki-kirjastojen kokoelma



Tarkasteltavasta aineistosta kokoelmaltaan suurin oli aikuisten tietokirjallisuus, joka käsittää 28% koko Lukki-kirjastojen kokoelmista. Aikuisten suomenkielinen kertomakirjallisuus oli seuraavaksi suurin 17 prosentin osuudella. Tarkasteltavat lasten aineistot käsittivät yhteensä noin viidenneksen koko Lukki-kirjastojen kokoelmasta. Toisaalta taas sekä tietokirjallisuus että tarkasteltu suomenkielinen kaunokirjallisuus muodostivat molemmat noin kolmanneksen Lukki-kirjastojen kokoelmista. Kirjastokohtaisesti tarkasteltuna aineistojen osuudet vaihtelivat ymmärrettävästi paljon.

Lukki-kirjastojen kokoelmat 2011

	aikuisten 84.2	aikuisten tieto	lasten 84.2	lasten 85.22	lasten tieto	kotiseutu- kokoelmat	varastot	käsi- kirjastot	muut	yht. 1 ⁸	yht.2 ⁹
Karjalohja	5691	5313	2669	1121	551	83	28	12	5240	18917	20708
Karkkila	10113	13673	3711	4058	1618	880	2270	442	12810	48738	50575
Lohja, kirjastoauto	3838	1877	4087	3095	1438	0	22	3	4567	17417	18927
Lohja, pääkirjasto	16244	30023	6139	4593	3815	1039	8656	1450	34952	101728	106911
Mäntynummi	4416	6690	3636	2758	1508	0	0	207	8915	26339	28130
Nummi- Pusula, kirjastoauto	1331	560	978	409	179	0	22	1	995	3860	4475
Ojamo	4554	5893	3503	2648	1418	0	0	188	6385	23586	24589
Pusula	6208	8469	3267	1576	1096	2	23	5	5132	23924	25778
Sammatti	4525	5143	1833	810	489	409	0	254	3650	15808	17113
Saukkola	9362	14597	5050	1786	1240	26	709	28	9284	38679	42082
Vihti, Kirkonkylä	8611	22305	4054	3377	2914	0	10292	2425	13070	62371	67048
Vihti, pääkirjasto+ kirjastoauto	17451	38073	11657	7742	5689	1805	2899	1417	37308	118860	124041
Virkkala	9207	16259	5402	3213	2815	412	13954	1020	22156	63787	74438
Lukki	101555	168882	51627	41903	24794	4656	38875	7454	165698	564181	605444

⁸ nidetilastoitavat OKM:n tilastoihin (ts. pl. lehdet)

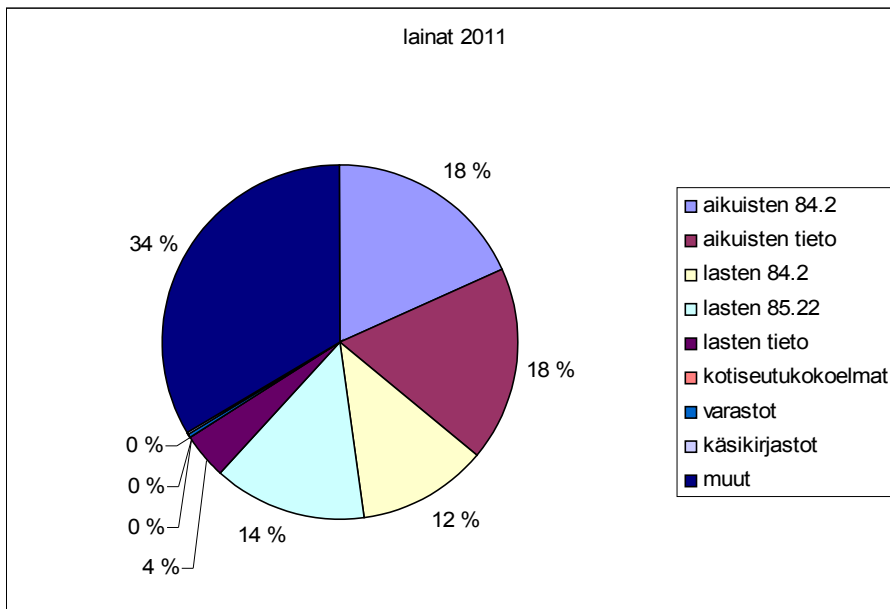
⁹ lainatilastoitavat OKM:n tilastoihin (ts. ml. lehdet)

Kokoelmien puolesta Lukki-kirjastot voidaan jakaa karkeasti kolmeen eri tyyppiin. Ensimmäisenä ja kokoelmiltaan suurimpina tulevat ”suuret pääkirjastot” eli Lohjan ja Vihdin pääkirjastot. Niiden kokoelmat ovat reilu kolmannes koko Lukki-kirjastojen kokoelmista.

Seuraavana ryhmänä ovat Karkkilan, Saukkolan, Vihdin kirkonkylän ja Virkkalan kirjastojen – ”vanhat pääkirjastot” - muodostama pienempien entisten ja nykyisten pääkirjastojen joukko. Näiden kirjastojen kokoelmat käsittävät niin ikään reilun kolmanneksen Lukki-kirjastojen kokoelmasta.

Kolmantena ryhmänä ovat kokoelmiltaan pienimmät kirjastot: Karjalohja, Mäntynummi, Ojamo, Pusula ja Sammatti. Noin viidennes Lukki-kirjastojen kokoelmista sijaitsee näissä kirjastoissa. Lisänä tulevat vielä kirjastoautot, joita tässä selvityksessä ei käsitellä tarkemmin.

3.1 Lainat



Aikuisten suomenkielistä kertomakirjallisuutta ja tietokirjallisuutta lainattiin vuonna 2011 noin suunnilleen yhtä paljon. Tämä aineisto käsitti hieman yli kolmanneksen Lukki-kirjastojen kokonaislainamäärästä. Lasten aineisto, tietokirjallisuus, suomenkielinen kertomakirjallisuus sekä suomenkieliset kuvakirjat, toivat osaltaan vajaan kolmanneksen lainoista.

Kaunokirjallisuutta lainattiin tietokirjallisuutta enemmän Lukki-kirjastoissa. Tarkastellun kaunokirjallisuuden osuus kokonaislainauksesta oli vuonna 2011 n. 44%. Tietokirjallisuuden osuus oli noin puolet tästä, reilu viidennes. Kuten kokoelmienkin suhteen, kirjastokohtaiset erot ovat suuria.

Lukki-kirjastojen lainaus 2011

	aikuisten 84.2	aikuisten tieto	lasten 84.2	lasten 85.22	lasten tieto	koti- seutuko- koelmat	varastot	käsi- kirjastot	muut	yht. 1	yht.2
Karjalohja	6739	3334	2158	1672	811	19	16	0	6763	19746	21512
Karkkila	31191	27653	16630	23883	6054	133	78	31	48041	149698	156694
Lohja, kirjastoauto	2924	2225	13533	9062	5108	0	13	0	15593	44977	48458
Lohja, pääkirjasto	82590	93754	36222	46087	14021	0	2096	581	195066	444304	470417
Mäntynummi	12147	7165	6579	12095	2507	0	30	1	21517	58560	62041
Nummi- Pusula, kirjastoauto	1074	486	1679	1034	314	0	12	0	1184	5608	5783
Ojamo	10622	5716	7702	11829	3097	1	42	5	20415	54987	59429
Pusula	6518	3419	3822	3135	1351	1	14	4	5808	22336	24072
Sammatti	6507	3928	3241	3281	1038	0	44	22	6874	22970	24935
Saukkola	8991	5222	2549	3705	1110	28	76	0	6467	26418	28148
Vihti, Kirkonkylä	17945	18643	10065	15386	4853	0	636	127	24421	86751	92076
Vihti, pääkirjasto+ kirjastoauto	70242	82892	58316	66194	21524	5	861	431	123167	403518	423632
Virkkala	18444	12087	10218	10372	3090	4	758	56	30428	79556	85457
Lukki	275934	266524	173507	209315	65278	195	4711	1258	505932	1419429	1502654

Lainausmäärien suhteen Lukki-kirjastoja ei voi jakaa yhtä suoraviivaisesti kolmeen ryhmää, kuten oli mahdollista kokoelmien näkökulmasta. Kaksi suurta pääkirjastoa – Lohjan ja Vihdin - toivat yhdessä vuonna 2011 Lukki-lainoista jo noin 60% - siis merkittävästi kokoelmaosuuttaan enemmän.

Toinen ryhmä – ”vanhat pääkirjastot” – ei ole lainamäärien suhteen niinkään homogeeninen kuin kokoelman suhteen. Karkkilan kaupunginkirjaston lainaus on huomattavasti Saukkolan, Vihdin kirkonkylän ja Virkkalan kirjastojen lainausta suurempaa ja toisaalta Mäntynummen ja Ojamon kirjastojen lainamäärät ovat samaa kokoluokkaa Kirkonkylän ja Virkkalan kanssa. Yhteensä nämä viisi kirjastoa – Karkkila, Mäntynummi, Ojamo, Kirkonkylä ja Virkkala - vastasivat noin kolmanneksesta Lukki-kirjastojen lainoista.

Kokoelmiltaan pienimmät kirjastot: Karjalohja, Pusula, Sammatti sekä ”vanhoista pääkirjastoista” Saukkola olivat myös lainausmääriltään pienimpiä. Niiden osuus koko Lukki-kirjastojen lainauksesta oli noin 7%.

3.2 Kokoelman tuoreus

Kansainvälisesti käytetty suositustaso (Unesco) vuosittaisille poistoille on vähintään 8 % kirjakokoelmista. Ikärakenteeltaan vanhaa kokoelmaa on pyrittävä uudistamaan reilummillä poistoilla ja suuremmalla uutuushankinnalla. Ajankohtaisuuden takaamiseksi voidaan myös seurata tuoreen, alle 5 vuoden ikäisen aineiston osuutta avokokoelmassa ja aineiston kiertonopeutta. Tuoreen aineiston osuus avokokoelmassa on kansainvälisten suositusten mukaan 40 %. Käytännössä tämä tarkoittaa sitä, että vuosittaisen uushankinnan tulee olla yli 8% kokoelmasta, sillä osa hankitusta aineistosta poistetaan syystä tai toisesta ennen kun se on ollut kokoelmassa viittä vuotta.

Mikäli hankinta resurssien pienenemisen takia vähenee, olisi poistojen sitä mukaa kasvettava, vaikka intuitiivisesti voisikin ajatella toisin. Yleisten kirjastojen kontekstissa suuret hankinnan vaihtelut ovat tuskin todennäköisiä, jolloin kokoelman koon suhteuttaminen hankintaan ei liene mahdotonta ja kokoelman pitkäjänteinen hoito on mahdollista.

Alle 5 vuotta vanhan aineiston osuus kokoelmasta

	aikuisten 84.2	aikuisten tieto	lasten 84.2	lasten 85.22	lasten tieto
Karjalohja	17,7 %	16,0 %	18,8 %	21,6 %	25,8 %
Karkkila	30,5 %	30,5 %	43,3 %	54,4 %	49,0 %
Lohja, kirjastoauto	19,5 %	13,7 %	26,6 %	29,4 %	24,2 %
Lohja, pääkirjasto	34,3 %	30,7 %	46,9 %	58,7 %	39,5 %
Mäntynummi	33,4 %	20,1 %	28,3 %	33,4 %	27,3 %
Nummi-Pusula, kirjastoauto	27,6 %	3,2 %	15,8 %	12,5 %	6,4 %
Ojamo	30,9 %	17,2 %	28,9 %	33,8 %	28,6 %
Pusula	12,7 %	5,4 %	10,4 %	17,1 %	9,4 %
Sammatti	32,1 %	23,2 %	40,9 %	41,3 %	35,2 %
Saukkola	14,1 %	7,9 %	9,6 %	19,6 %	14,7 %
Vihti, Kirkonkylä	23,1 %	13,1 %	31,7 %	32,6 %	23,7 %
Vihti, pääkirjasto + kirjastoauto	28,6 %	24,4 %	31,0 %	41,9 %	31,5 %
Virkkala	20,4 %	15,9 %	25,1 %	28,7 %	18,2 %
Lukki	25,9 %	20,3 %	27,8 %	40,6 %	28,7 %

Vain harvat Lukki-kirjastot harvoissa aineistolajeissa pääsevät suositusten mukaiseen 40 prosenttiin alle viisi vuotta vanhan aineiston osuudessa kokoelmasta. Todennäköisintä tämä on kirjastoista Lohjan ja Karkkilan pääkirjastossa ja aineistolajeista lasten kuvakirjoissa. Lukki-kirjastojen tasolla ainoastaan lasten kuvakirjoissa tuoreen aineiston osuus tavoittaa suositukset.

Suositukseseen nähden heikoiten Lukki-kirjastoissa onnistutaan aikuisten tietokirjallisuudessa, jossa päästään vain noin puoleen (20%) suositellusta osuudesta. Sieltä löytyvät myös kirjastokohtaisesti heikoimmat tulokset: kaikissa kirjastopisteissä pienin uutuusaineiston osuus on juuri aikuisten tietokirjallisuudessa ja monissa kirjastoissa tämä osuus on ylipäänsäkin varsin matala.

Lasten kokoelmat pääsevät pääsääntöisesti lähemmäksi suosituksia kuin aikuisten kokoelmat. Lasten puolelta Karkkilassa ja Lohjan pääkirjastossa päästään suosituksiin kaikissa tarkastelluissa aineistolajeissa. Lisäksi suosituksiin päästään ainakin yhdessä aineistolajissa myös Sammatissa ja Vihdin pääkirjastossa. Lasten kuvakirjakokoelma onkin – kuten sanottu – Lukki-tasolla suositusten mukainen. Aikuisten puolella niin aikuisten suomenkielinen kertomakirjallisuus kuin tietokirjallisuuskin jäävät kauas 40%:n suosituksesta.

Kirjastoittain tilanne uuden aineiston osuuden suhteen on varsin kirjava. Yhtäältä on kirjastoja, jotka pääsevät osassa aineistoja suosituksiin, eivätkä jää merkittävästi muissakaan suositusten alle. Tällaisia ovat lähinnä Lohjan pääkirjasto ja Karkkila, myös Sammatti pääsee lähelle. Toisaalta taas on kirjastoja, jotka jäävät hyvin kauas suosituksista, erityisesti Nummi-Pusulassa ja Pusulassa alle viisi vuotta vanhaa aineistoa oli suhteessa kokoelmaan vähän, alle joka kymmenes kirja on hankittu viimeisen viiden vuoden aikana.

3.3 Alle viisi vuotta vanhan aineiston käyttö

Tuoreen aineiston käyttö, osuus avokokoelman lainoista

	aikuisten 84.2	aikuisten tieto	lasten 84.2	lasten 85.22	lasten tieto
Karjalohja	54,4 %	49,4 %	52,0 %	42,5 %	55,0 %
Karkkila	61,4 %	56,7 %	53,4 %	61,2 %	62,9 %
Lohja, kirjastoauto	71,1 %	36,4 %	47,3 %	55,0 %	34,3 %
Lohja, pääkirjasto	62,6 %	52,9 %	60,1 %	64,9 %	61,9 %
Mäntynummi	66,1 %	54,8 %	48,2 %	49,4 %	51,3 %
Nummi-Pusula, kirjastoauto	56,4 %	4,2 %	29,2 %	24,2 %	8,4 %
Ojamo	67,1 %	53,2 %	49,8 %	53,7 %	52,9 %
Pusula	43,9 %	24,5 %	36,4 %	36,3 %	24,1 %
Sammatti	70,2 %	60,0 %	58,6 %	52,9 %	63,5 %
Saukkola	51,5 %	36,1 %	36,2 %	36,8 %	35,6 %
Vihti, Kirkonkylä	59,3 %	45,5 %	49,8 %	47,9 %	49,2 %
Vihti, pääkirjasto + kirjastoauto	54,3 %	44,1 %	43,3 %	46,9 %	48,6 %
Virkkala	55,6 %	45,2 %	45,9 %	50,3 %	43,4 %
Lukki	58,9 %	48,7 %	49,6 %	56,9 %	54,4 %

Alle viisi vuotta vanhan aineiston käyttö on luonnollisesti huomattavasti kokoelmaosuuttaan suurempaa. Asiakkaat siis pääsääntöisesti suosivat uutta aineistoa. Tuoreen aineiston lainaus on kaikesta lainauksesta tutkituissa aineistolajeissa reilut puolet. Erityisen suuren osuuden kaikista lainoista vie alle viisi vuotta vanha aikuisten kertomakirjallisuus. Käyttöosuudet ovat kirjastojen välilläkin varsin lähellä toisiaan, riippumatta siitä, kuinka suuri osuus alle viisi vuotta vanhalla aineistolla on kokoelmasta. Pusulan ja Saukkolan selvästi muita pienemmät osuusprosentit kertonevat erityisesti liian vähäisestä hankinnasta kysyntään nähden. Ovathan ne kuitenkin varsin selvästi vastaavia kokoelmaosuusprosentteja korkeammat.

Optimaalista lukua alle viisi vuotta vanhan aineiston lainaosuudelle lienee mahdotonta antaa. Tutkittaessa Lukki-kirjastojen lukuja huomataan, että pääsääntöisesti ne asettuvat 45% ja 65% väliin. Pienempi prosenttiosuus voi kertoa, kuten Nummi-Pusulan tapauksessa, riittämättömästä hankinnasta, mutta myös vaikkapa epäonnistuneesta uushankinnasta tai asiakaskunnasta, joka suosii vanhempaa kirjallisuutta tai ei ainakaan suosi pelkästään uudempaa. Näin lienee esimerkiksi lasten kaunokirjallisuuden osalla, jossa suosittujen pitkäikäisten sarjojen (esim. Risto Räppääjä) kaikki osat ovat yhtä suunnilleen yhtä suosittuja, riippumatta painovuodesta.

Tuoreen aineiston huomattavan korkeat luvut kertonevat nekin asiakaskunnasta. Toisaalta luvut voivat kertoa jotain myös viisi vuotta vanhemmasta aineistosta: se voi olla vanhentunutta, huonokuntoista tai vaikkapa vain huonosti esillä. Toki aiemmin epäonnistunut hankinta tai epäonnistuneet poistotkin, aineiston huonokuntoisuuskin, voivat olla syinä siihen, että vanhempaa aineistoa ei käytetä.

Uutuusaineiston osuus lainauksesta / osuus kokoelmasta (relatiivinen käyttö)

	aikuisten 84.2	aikuisten tieto	lasten 84.2	lasten 85.22	lasten tieto
Karjalohja	3,1	3,1	2,8	2,0	2,1
Karkkila	2,0	1,9	1,2	1,1	1,3
Lohja, kirjastoauto	3,6	2,7	1,8	1,9	1,4
Lohja, pääkirjasto	1,8	1,7	1,3	1,1	1,6
Mäntynummi	2,0	2,7	1,7	1,5	1,9
Nummi-Pusula, kirjastoauto	2,0	1,3	1,8	1,9	1,3
Ojamo	2,2	3,1	1,7	1,6	1,8
Pusula	3,5	4,5	3,5	2,1	2,6
Sammatti	2,2	2,6	1,4	1,3	1,8
Saukkola	3,6	4,6	3,8	1,9	2,4
Vihti, Kirkonkylä	2,6	3,5	1,6	1,5	2,1
Vihti, pääkirjasto + kirjastoauto	1,9	1,8	1,4	1,1	1,5
Virkkala	2,7	2,8	1,8	1,8	2,4
Lukki	2,3	2,4	1,8	1,4	1,9

Yllä olevassa taulukossa on kuvattu alle viisi vuotta vanhan aineiston relatiivista käyttöä. Käytännössä siis uutuusaineiston lainausosuusprosentti on jaettu uutuusaineiston kokoelmaosuusprosentilla. Saatu luku (tässä tapauksessa) kertoo, kuinka suuresti uutuusaineisto on kussakin aineistolajissa ja kirjastossa ylikäytetty suhteessa koko aineistoon.¹⁰ Suuri luku kertoo siis suuresta kokoelmasta suhteessa hankintaan ja pienestä hankinnasta suhteessa kokoelmaan.

Luvuista huomataan, kuten oli näkyvissä jo tutkittaessa pelkkiä prosentteja, että aikuisten aineistossa suositaan uudempaa lasten aineistoja enemmän. Kuvakirjoissa - joissa uuden aineiston osuus koko kokoelmasta on selvästi muita suurempi – uuden ja vanhan aineiston käytön ero on pienin. Isoissa kirjastoissa suositaan uutta pieniä vähemmän. Käytännössähän tämä tarkoittaa sitä, että aikuisten puolella kokoelmissa – erityisesti pienten kirjastojen kokoelmissa - on vanhaa ja asiakkaita kiinnostamatonta aineistoa enemmän kuin lasten kokoelmissa. Nummi-Pusulan kirjastoissa uutuusaineiston vähyys suhteessa kysyntään näkyy korkeina lukuina.

Poistoihin

Kokoelmanhoidollisesti poistettavan aineiston osuutta kokoelmasta on mahdollista arvioida kertomalla uuden, alle 5 vuotiaan aineiston osuus 2,5:llä ja vähentämällä tulos 100%:sta. Ts. jos uutuusaineiston osuus on 30%, tarvitsisi kokoelmasta poistaa noin neljännes($100\% - 2,5 \cdot 30\% = 25\%$), jotta samankokoisella hankinnalla päästäisiin suositusten mukaiseen 40% osuuteen. Poistettavaa on siis Lukki-kirjastoissa tästä näkökulmasta varsin paljon. Ao. lukuja voi luonnollisesti ajatella ainoastaan suuntaa-antavina.

¹⁰ Käytännössä näyttää siltä, että alle neljä vuotta vanhat niteet ovat ylikäytettyjä ja jo viisivuotiaita lainataan vähemmän kuin niteitä keskimäärin.

"Poistettavan" aineiston osuudet kokoelmasta

	aikuisten 84.2	aikuisten tieto	lasten 84.2	lasten 85.22	lasten tieto
Karjalohja	56 %	60 %	53 %	46 %	35 %
Karkkila	24 %	24 %	OK	OK	OK
Lohja, kirjastoauto	51 %	66 %	34 %	26 %	40 %
Lohja, pääkirjasto	14 %	23 %	OK	OK	1 %
Mäntynummi	17 %	50 %	29 %	17 %	32 %
Nummi-Pusula, kirjastoauto	31 %	92 %	60 %	69 %	84 %
Ojamo	23 %	57 %	28 %	15 %	28 %
Pusula	68 %	87 %	74 %	57 %	76 %
Sammatti	20 %	42 %	OK	OK	12 %
Saukkola	65 %	80 %	76 %	51 %	63 %
Vihti, Kirkonkylä	42 %	67 %	21 %	18 %	41 %
Vihti, pääkirjasto + kirjastoauto	28 %	39 %	23 %	OK	21 %
Virkkala	49 %	60 %	37 %	28 %	55 %
Lukki	35 %	49 %	31 %	OK	28 %

"Poistettavan" aineiston määrä 2011

	aikuisten 84.2	aikuisten tieto	lasten 84.2	lasten 85.22	lasten tieto
Karjalohja	3071	3214	1140	502	162
Karkkila	2404	3114	0	0	0
Lohja, kirjastoauto	2056	1275	1391	816	569
Lohja, pääkirjasto	2297	6938	0	0	44
Mäntynummi	730	3268	1054	462	468
Nummi-Pusula, kirjastoauto	660	512	591	282	184
Ojamo	1015	3359	967	408	397
Pusula	3213	6079	2420	901	818
Sammatti	857	2159	0	0	60
Saukkola	4087	9981	3838	911	730
Vihti, Kirkonkylä	4152	15831	838	615	1142
Vihti, pääkirjasto + kirjastoauto	4962	14136	2621	0	1208
Virkkala	4301	10341	1996	915	1518
Lukki	34697	80395	12907	0	4929

3.4 Keski-ikä

Aineiston keski-ikä kuvaa aineiston profiilia eri tavoin kuin tuoreen, alle viisi vuotta vanhan aineiston osuus. Tavallisen kirjastokokoelman, jossa uuden aineiston osuus painottuu, korostaa keski-ikä vanhan aineiston osuutta. Jos viiden kirjan kokoelmassa on vuoden, kolmen vuoden, viiden vuoden, seitsemän vuoden ja 29 vuoden ikäiset kirjat, keski-ikäksi tälle kokoelmalle tulee $(1+3+5+7+29=45, 45/5=9)$ yhdeksän vuotta. Mediaani-ikä, joka kuvastaisi kokoelmaa paremmin, ei käytössä olleilla keinoilla pystytty saamaan. (Mediaani eli keskimäinen luku ko. kokoelmasta olisi 5.)

Aineiston keski-ikä

	aikuisten 84.2	aikuisten tieto	lasten 84.2	lasten 85.22	lasten tieto
Karjalohja	17,5	17,4	15,2	15,0	13,9
Karkkila	13,9	12,7	8,4	7,3	7,3
Lohja, kirjastoauto	16,0	19,1	10,9	12,4	11,9
Lohja, pääkirjasto	12,1	12,3	7,1	6,9	8,6
Mäntynummi	8,4	12,7	9,2	9,3	10,0
Nummi-Pusula, kirjastoauto	8,8	16,0	11,3	13,7	14,5
Ojamo	10,8	14,8	9,7	10,5	10,6
Pusula	15,9	19,7	17,8	16,1	18,4
Sammatti	10,8	13,8	7,8	9,5	11,0
Saukkola	17,4	18,5	20,9	14,4	15,7
Vihti, Kirkonkylä	19,6	20,3	10,9	11,6	13,2
Vihti, pääkirjasto + kirjastoauto	14,8	13,9	10,8	9,6	10,3
Virkkala	15,4	17,5	12,5	12,6	14,4
Lukki	14,6	15,6	11,6	9,8	11,5

Tässä kokoelmien keski-ikä on laskettu vähentämällä vuodesta 2011 niteen painovuosi ja lisäämällä siihen 0,5, ja laskemalla näin saaduista niteiden i'istä keskiarvo. Keski-ikäntään vanhinta aineistoa on aikuisten tietokirjallisuus, joka on keskimäärin yli 15 vuotta vanhaa. Se on myös vanhaa melko tasaisesti, verrattuna siis muihin aineistolajeihin. Kokoelmien keski-ikäet eroavat siinäkin kuitenkin lähes kymmenen vuotta. Tuoreinta keski-ikäntäänkin ovat lasten suomenkieliset kuvakirjat, jotka ovat keskimäärin kuusi vuotta aikuisten tietokirjoja nuorempia. Mielenkiintoista on, että myös lasten kuvakirjoissa keski-ikäen erot eri kokoelmien välillä ovat pienimmät, toki yli yhdeksän vuotta sielläkin.

Voidaan keski-ikäntäänkin osalta todeta, että pääsääntöisesti tietokirjallisuus on kaunokirjallisuutta vanhempaa ja lasten aineistot aikuisten aineistoja nuorempia. Nuorimmat aikuisten kokoelmat löytyvät Mäntynummelta ja vanhimmat Kirkonkylän kirjastosta. Lasten aineiston tuoreimmat kokoelmat ovat Lohjan pääkirjastossa ja Karkkilassa, vanhimmat Pusulassa ja Saukkolassa. Kirjastojen väliset erot ovat huimia: tuoreimman (Lohjan pääkirjaston 85.22:n) ja vanhimman (Saukkolan lasten 84.2:n) kokoelman keski-ikäen ero on 14 vuotta.

Kuten odottaa sopii, sellaisilla kirjastoilla, joilla uutuusaineiston osuus on korkea, on aineiston keski-ikä matala ja päinvastoin. Joitain vähän oudompiakin lukemia toki löytyy: Kirkonkylän kirjaston aikuisten suomenkielisessä kertomakirjallisuudessa tuoreen aineiston osuus oli 23,1% ja keski-ikä 19,6, kun esimerkiksi Virkkalassa lasten 84.2:ssa tuoreen aineiston osuus oli 25,1% ja keski-ikä ainoastaan 12,5.

Ylipäänsäkin, jos nyt jotain huomioita tuoreen aineiston osuuden ja keski-ikäen suhteesta Lukki-kirjastoissa halutaan sanoa, voidaan todeta, että aikuisten aineistoissa hyvin vanha aineisto korostuu lasten aineistoja enemmän. Tämä ei ole kovin yllättävää, aikuisten puolella kun ns. klassikkoja ja muuten ajankohtaisuutensa säilyttäviä teoksia on enemmän, eikä käyttö ole yhtä kiivasta kuin lasten aineistojen osalla.

Aineiston keski-ikäntään vaikuttaa merkittävästi siis erityisen vanhan aineiston määrä. Esimerkiksi monissa Lukki-kirjastojen avokokoelmissa yli 30 vuotta vanhan aineiston osuus koko kokoelmasta on noin 10%, joissain jopa lähentelee kahtakymmentä prosenttia, kun saman aineiston osuus lainoista jää yleensä alle kolmen prosentin. Tältä osin suurin epäsuhta koskee aikuisten aineistoa, taas erityisesti tietokirjallisuutta.

3.5 Kierto

Kierrolla tarkoitetaan aineiston lainamäärää/kokoelma vuodessa. Käytännössä kiertoluku – mikäli aineiston tavallinen laina-aika on 4 viikkoa – kertoo kuinka monta kuukautta vuodessa enintään aineisto keskimäärin on lainassa. Jos aineiston kierro on 3, tarkoittaa se että keskimäärin jokainen nide on ollut ainakin yhdeksän kuukautta kirjaston hyllyssä. Jos kiertoluku on selvästi yli kuusi aineistolla, jolla laina-aika on neljä viikkoa, aineistoa on enemmän lainassa kuin hyllyssä.

Kiertoluku siis kertoo aineiston käytöstä ja kysynnästä. Matala kiertoluku kertoo yleensä siitä, että kokoelmassa todennäköisesti on aineistoa, joka ei asiakkaita enää kiinnosta – tai ainakaan ei ole viime aikoina kiinnostanut. Toisaalta liian korkea kierro taas voi kertoa kysynnän ja tarjonnan huonosta kohtaamisesta – asiakkaille ei ole tarjota sitä mitä he halusivat.

Kyyti-kirjastot ovat suositelleet aineiston kiertoluvuksi 3.0 määrittelemättä sen kummemmin millaisesta kokoelmasta tämä lasketaan. Kiertoluku 3 lienee joka tapauksessa varsin hyvä tavoite avokokoelman aineiston kieroksi, mikäli aineiston laina-aika pääsääntöisesti on 4 viikkoa. Luonnollisesti viikon ja kahden viikon laina-ajoilla kiertoluku voi olla huomattavasti korkeampikin, esim. 8-12 ja 5-7.

Kiertolukuun on kirjastojen kokoelmapolitiikassa mahdollisuus vaikuttaa kahta kautta. Suoraviivainen tapa on muuttaa kokoelman kokoa, joko hankkimalla lisää tai poistamalla vanhaa (yleensä toki molempia!). Merkittävät muutokset kokoelman koossa vaikuttavat merkittävästi myös aineiston kiertolukuun.

Lainauksen kautta vaikuttaminen ei ole niin suoraviivaista. Teknisesti lainamäärään voidaan toki vaikuttaa vaikka muuttamalla laina-aikaa, lyhentämällä/pidentämällä varatun aineiston aikaa varaushyllyissä ja kuljetuksissa tai vaikkapa helpottamalla/vaikeuttamalla lainojen uusimista. Toki muutenkin muutokset aineiston saatavuuteen – kuten kirjaston aukiolo - vaikuttavat. Varsinaiseen lainaamiseen voidaan vaikuttaa hankkimalla tai jättämällä hankkimatta asiakkaiden kysymää aineistoa ja hankkimalla tai jättämällä hankkimatta aineistoa jota ei lainata.

Kierro	aikuisten 84.2	aikuisten tieto	lasten 84.2	lasten 85.22	lasten tieto
Karjalohja	1,2	0,6	0,8	1,5	1,5
Karkkila	3,1	2,0	4,5	5,9	3,7
Lohja, kirjastoauto	0,8	1,2	3,3	2,9	3,6
Lohja, pääkirjasto	5,1	3,1	5,9	10,0	3,7
Mäntynummi	2,8	1,1	1,8	4,4	1,7
Nummi-Pusula, kirjastoauto	0,8	0,9	1,7	2,5	1,8
Ojamo	2,3	1,0	2,2	4,5	2,2
Pusula	1,0	0,4	1,2	2,0	1,2
Sammatti	1,4	0,8	1,8	4,1	2,1
Saukkola	1,0	0,4	0,5	2,1	0,9
Vihti, Kirkonkylä	2,1	0,8	2,5	4,6	1,7
Vihti, pääkirjasto + kirjastoauto	4,0	2,2	5,0	8,5	3,8
Virkkala	2,0	0,7	1,9	3,2	1,1
Lukki	2,7	1,6	3,4	5,0	2,6

Lukki-kirjastoissa aineiston kiertoluvut vaihtelevat merkittävästi aineistolajien ja kirjastojen välillä. Tarkastellun aineiston matalin kierto oli Saukkolan kirjaston aikuisten tietokirjallisuudella (0,4) ja korkein Lohjan pääkirjaston lasten kuvakirjoilla (10,0). Ero on näillä kahdella ääripäällä hyvin suuri, mutta kuvastaa hyvin kirjastojen ja aineistolajien eroa.

Tarkastelussa on otettava huomioon, että osassa kirjastoissa eri aineistolajeilla saattaa olla myös neljää viikkoa lyhyempiä laina-aikoja. Karkkilassa on osalla kysytystä uutuusaineistosta kahden viikon laina-aika ja Lohjan pääkirjastossa on käytössä viikon laina.

Lasten aineistot kiertävät aikuisten aineistoja nopeammin, mutta kirjastojen kesken on kaikissa aineistoissa suuri ero. Tarkastellusta aineistoista eniten kiertävän - lasten kuvakirjojen - kierto vaihteli 1,5 ja 10,0 välillä ja oli tarkastellun aineiston korkeinta kaikissa kirjastoissa. Lukki-kirjastojen keskiarvokierto lasten kuvakirjoilla oli 5. Lasten kuvakirjojen käyttö voisi kasvaa, mikäli kuvakirjoja hankittaisiin enemmän.

Lasten 84.2:n ja tietokirjallisuuden kiertoluvut vaihtelivat nekin paljon (0,5-5,9), tosin kuvakirjojen huippulukuja ei kuitenkaan hätyytellä, mutta toisaalta selvästi matalampia kiertolukuja esiintyy joitakin. Suhteellisesti suurimmat erot kiertoluvussa ovat juuri lasten suomenkielisessä kertomakirjallisuudessa. Lohjan pääkirjastossa luku on 12-kertainen Saukkolaan verrattuna.

Aikuisten aineistossa – kuten lastenkin aineistossa - kertomakirjallisuus kiertää tietokirjallisuutta paremmin. Tämä pätee kaikissa Lukki-kirjastoissa, ainoastaan kirjastoautoissa on toisin. Aikuisten tietokirjallisuuden kierto onkin tarkastellun aineiston matalinta niin keskimäärin Lukki-kirjastoissa kuin kaikissa kirjastoissa yksittäinkin tarkasteltuna.

Pienen kirjaston ja kokoelman lienee vaikeampi saavuttaa korkeita kiertolukuja eli tehokkaampaa aineiston käyttöä, mikäli kokoelman monipuolisuudesta ja syvyydestä halutaan pitää kiinni. Pienessä kirjastossa niteen poistaminen (tai hankkiminen) tarkoittaa lähes aina myös nimekkeen poistamista (tai hankkimista), kun suuremmissa kokoelmissa voidaan poistaa nimekkeen useista niteistä vain joitain kokoelman monipuolisuuden kärsimättä. Toisaalta on muistettava, että kooltaan pienemmissä lasten aineiston kokoelmissa on aikuisten aineistoa suurempi kierto. Kokoelman aineistollakin on siis väliä – ehkäpä myös aineistoon suhtautumisella - niin käyttäjien kuin kokoelmaa hoitavienkin keskuudessa.

Alle viisi vuotta vanhan aineiston kierto

	aikuisten 84.2	aikuisten tieto	lasten 84.2	lasten 85.22	lasten tieto
Karjalohja	3,7	1,9	2,2	3,0	3,2
Karkkila	6,3	3,7	5,2	6,6	4,7
Lohja, kirjastoauto	2,9	3,2	5,9	5,4	5,1
Lohja, pääkirjasto	9,3	5,3	7,6	11,1	5,8
Mäntynummi	5,5	3,0	3,1	6,5	3,2
Nummi-Pusula, kirjastoauto	1,6	1,2	3,1	4,8	2,4
Ojamo	5,0	3,1	3,8	7,1	4,1
Pusula	3,5	1,8	4,2	4,2	3,1
Sammatti	3,1	2,1	2,6	5,3	3,8
Saukkola	3,6	1,8	1,9	3,9	2,2
Vihti, Kirkonkylä	5,4	2,8	3,9	6,8	3,5
Vihti, pääkirjasto + kirjastoauto	7,6	4,0	7,0	9,5	5,9
Virkkala	5,5	2,0	3,5	5,6	2,6
Lukki	6,1	3,8	6,1	7,0	4,9

Alle viisi vuotta vanhan aineiston kierto on Lukki-kirjastoissa selvästi koko kokoelman kiertoa korkeampaa. Käyttämätön ja asiakkaiden suurimman kiinnostuksen menettänyt kokoelman vanhempi osa kun ei ole mukana. Luonnollisesti myös erot eri kirjastojen ja aineistolajien kesken ovat selvästi pienemmät, kun tarkasteltavana on pienempi kokoelma, johon kohdistuu suhteessa suurempi kysyntä.

Vielä selvemmin kuin koko aineiston kierrossa, näkyy tuoreen aineiston kierrossa kuitenkin kirjaston (kokoelman) koko ja erityisesti lainamäärä: mitä suurempi lainaus sitä suurempi kierto. Suuremmassa kirjastossa uutuusaineistokin on selvästi tehokkaammassa käytössä kuin pienemmässä. Lohjan pääkirjastossa ja Karkkilassa oli osalla uutuusaineistosta käytössä lyhyemmät laina-ajat, jotka nostavat kiertolukua.

Viittä vuotta vanhemman aineiston kierto

	aikuisten 84.2	aikuisten tieto	lasten 84.2	lasten 85.22	lasten tieto
Karjalohja	0,7	0,4	0,5	1,1	0,9
Karkkila	1,7	1,2	3,4	5,0	2,7
Lohja, kirjastoauto	0,3	0,9	2,4	1,8	3,1
Lohja, pääkirjasto	2,9	2,1	4,4	8,5	2,3
Mäntynummi	1,4	0,6	1,3	3,3	1,1
Nummi-Pusula, kirjastoauto	0,5	0,9	1,4	2,2	1,8
Ojamo	1,1	0,6	1,6	3,1	1,5
Pusula	0,6	0,3	0,9	1,5	1,0
Sammatti	0,6	0,4	1,3	3,3	1,2
Saukkola	0,6	0,3	0,4	1,7	0,7
Vihti, Kirkonkylä	1,1	0,5	1,8	3,6	1,1
Vihti, pääkirjasto + kirjastoauto	2,6	1,6	4,1	7,8	2,8
Virkkala	1,1	0,5	1,4	2,2	0,8
Lukki	1,5	1,0	2,4	3,6	1,7

Viittä vuotta vanhemman aineiston kierto Lukki-kirjastoissa on varsin vähäistä, erityisesti aikuisten aineiston suhteen. Kirjastopisteiden ja myös aineistolajien erot ovat selvemmat

kuin koko kokoelman osalta, mikä onkin toki selvää, koska uudemman aineiston osalta asia oli toisin päin.

Erityisen matalaa on aikuisten tietokirjallisuuden kierto. Suurimmassa osassa Lukki-kirjastoja yli viisi vuotta vanhoja aikuisten tietokirjoja lainataan keskimäärin vain noin joka toinen vuosi. Toisaalta vanhempienkin lasten kuvakirjojen kierto ylittää Lukki-kirjastoissa keskimäärin Kyyti-kirjastojen 3:n tavoitekierron.

3.6 Lainaatton aineisto

Kokoelman käyttöä voi kierron lisäksi lainaamattoman aineiston määrällä tietyn ajanjakson aikana suhteessa kokoelmaan. Tässä on otettu 0-lainat Lukki-kirjastojen tutkituista kokoelmista kolmelta eri ajanjaksolta: vuoden kahden vuoden ja viiden vuoden jaksoilta. Kaikki kokoelmat ovat olleet avokokoelmia eli niiden aineisto on ollut lainattavissa.

Toisin kuin käsiteltäessä kiertoa ja aineiston tuoreutta, nyt esitettävät luvut ovat lainaamattomia nimekkeitä. Tällä on loppujen lopuksi yksittäisten kirjastojen osalta varsin pieni merkitys, sillä käytännössä vain isoilla kirjastoilla – ja niilläkin pääsääntöisesti käytetyssä tuoreessa aineistossa – on kokoelmassa runsaasti sellaisia nimekkeitä, joilla kokoelmassa on useita niteitä.

Koko Lukki-kirjastojen yhteisen kokoelman osalta asia on toisin ja se vaikuttaa lukuihin alentavasti. Samoja nimekkeitä on luonnollisesti useita niteitä ympäri Lukki-kirjastoja, jolloin yhdenkin lainaus vie koko nimekkeen pois lainaamattomien listalta. Toisaalta taas luetteloinnin heikkous erityisesti vanhemman aineiston suhteen (samoja nimekkeitä ei ole yhdistetty), nostaa Lukki-kirjastojen yhteistä lainaamattoman aineiston osuusprosenttia. Kaiken kaikkiaan Lukki-kirjastojen yhteinen luku on vieläkin enemmän ainoastaan suunta-antava kuin yksittäisten kirjastojen ja aineistolajien yksittäiset osuusprosentit.

Kierto ja 0-lainat kertovat kuvaavat eri tavoin kokoelman käyttöä. Korkea kierto ei välttämättä takaa sitä, että koko kokoelma olisi käytössä, kuvaahan se ainoastaan lainamäärää suhteessa kokoelmaan. Merkittäväkin osa kokoelmaa voi odottaa hyllyissä lainaamattomana, jos osa kokoelmasta vastaavasti on ahkerassa käytössä.

Tämä tietenkin pätee myös tosin päin, matala kierto ei välttämättä tarkoita sitä – usein kyllä tarkoittaa - että kokoelmassa olisi paljon lainaamattomia niteitä; kokoelman käyttö olisi siis aineiston osalta varsinkin tasaista. Yleisten kirjastojen avokokoelmissa tämä ei liene kovin yleistä, uudempaa kirjallisuuttahan lainattiin ainakin Lukki-kirjastoissa selvästi vanhempaa enemmän.

Syitä siihen, että nidettä ei ole lainattu voi olla erilaisia. Kirja voi olla ollut kateissa, korjattavana tai muuten piilossa asiakkailta. Voihan olla myös niin, että kirja on saapunut vasta loppuvuodesta ja se on ollut käsiteltävänä suuren osan ajasta tai vast'ikään siirretty käsikirjaston puolelta avokokoelmaan. Tällaiset syyt vaikuttavat eritoten lyhyimpään – yhden vuoden - jaksoon, jossa satunnaisuus ylipäänsäkin vaikuttaa eniten. Suurimpana syynä on luonnollisesti kuitenkin se, että kirja ei kerta kaikkiaan enää kiinnosta syystä tai toisesta siinä määrin, että sitä lainattaisiin. Käsikirjastomaista käyttöä toki voi olla.

Lainaamattomuuteen voidaan toki vaikuttaa. Kirjastot pyrkivät yhä enemmän ja enemmän esittelemään kokoelmaansa erilaisin aineistonäyttelyin, joissa vanhempiakin niteitä tuodaan paremmin asiakkaiden nähtäville. Kirjaa voidaan esitellä myös jättämällä se vain hyllyyn kansi katsojaan päin sen sijaan, että hyllyttäisi sen muiden kirjojen sekaan selkää katsojaan päin. Parempi luettelointi vaikuttaa myös löydettävyyteen. Vaikka usein korostuukin vanhan aineiston nostaminen esille, on syytä muistaa, että pääsääntöisesti uusi aineisto kiinnostaa vanhaa enemmän. Uudella aineistolla on siis paremmat mahdollisuudet lähteä lainaan esittelyhyllystäkin.

Tutkimuksissakin on todettu että seura tekee kaltaiseksi: jos sinänsä – jopa lainattavuuteen asti – kiinnostava kirja jakaa hyllyn vähemmän kiinnostavien kirjojen kanssa, sen houkuttelevuus vähenee. Jos taas seurana on uusia ja kiinnostavia kirjoja, saattaa lainaan lähteä vähemminkin kiinnostava opus.

Vuoteen lainaamattomat nimekkeet

1v	aikuisten 84.2	aikuisten tieto	lasten 84.2	lasten 85.22	lasten tieto
Karjalohja	61,3 %	75,6 %	72,7 %	54,3 %	63,7 %
Karkkila	35,5 %	46,4 %	18,8 %	7,8 %	19,0 %
Lohja, kirjastoauto	74,4 %	76,3 %	45,4 %	46,7 %	41,9 %
Lohja, pääkirjasto	28,7 %	37,5 %	11,3 %	4,6 %	31,8 %
Mäntynummi	42,2 %	69,4 %	48,3 %	18,9 %	51,2 %
Nummi-Pusula, kirjastoauto	56,7 %	69,6 %	51,2 %	32,3 %	47,0 %
Ojamo	44,2 %	70,4 %	45,1 %	22,1 %	43,3 %
Pusula	60,2 %	83,8 %	65,9 %	42,6 %	65,9 %
Sammatti	55,6 %	74,2 %	49,6 %	16,5 %	49,3 %
Saukkola	60,6 %	82,8 %	79,8 %	42,2 %	64,9 %
Vihti, Kirkonkylä	60,0 %	73,3 %	38,3 %	20,8 %	52,7 %
Vihti, pääkirjasto + kirjastoauto	38,6 %	51,1 %	26,6 %	10,2 %	35,5 %
Virkkala	51,6 %	70,9 %	42,1 %	28,3 %	65,2 %
Lukki	33,6 %	51,7 %	29,7 %	13,6 %	42,2 %

Vuoteen lainaamatta jääneiden nimekkeiden osuus kokoelmasta on oikeastaan kaikkien aineistolajien suhteen varsin korkea. Poikkeuksen tekevät lasten suomenkieliset kuvakirjat, joissa lainaamattomien nimekkeiden osuus on hämmästyttävänkin pieni. Kuten aineiston kierron ja tuoreudenkin osalla, myös lainaamattomassa aineistossa suurempien ja pienempien kirjastojen välillä on selvä ero.

Jonkinlaisena poikkeuksena voinee mainita Kirkonkylän ja Virkkalan kokoelmiltaan suuret kirjastot, joissa lainaamattomuusosuudet ovat samaa tasoa pienempien kirjastojen kanssa. Ojamolla ja Mäntynummella taas lainaamatta jää kirjastojen kokoelmiin nähden vähemmän. Edellä mainittujen kirjastojen erot selittyvät hyvin eroilla kirjastojen kokoelmien profiileissa.

Tietokirjoja jää lainaamatta useammin ja enemmän kuin kaunokirjallisuutta. Aikuisten tietokirjoista jää pääsääntöisesti yhden vuoden aikana lainaamatta jopa reilusti yli puolet kokoelmasta. Merkittävän poikkeuksen tähän sääntöön tekee ainoastaan Lohjan pääkirjasto. Nummi-Pusulan kirjastoissa lainaamattomuutta aikuisten tietokirjallisuutta oli jopa yli neljä viidennestä kokoelmasta.

Kertomakirjallisuudessa sekä lasten tietokirjoistakin pääsääntöisesti yhden vuoden aikana jää lainaamatta 40% aineistosta. Merkittävät poikkeukset näissä aineistolajeissa on Lohjan pääkirjaston lisäksi Karkkila ja Vihdin pääkirjasto – siis Lukki-kirjastojen suurimmat kirjastot. Karkkilassa erityisesti kokoelmissa oleva lasten aineisto on hyvin käytettyä.

Kahteen vuoteen lainaamattomat nimekkeet

2v	aikuisten 84.2	aikuisten tieto	lasten 84.2	lasten 85.22	lasten tieto
Karjalohja	45,0 %	63,1 %	51,5 %	28,2 %	48,5 %
Karkkila	19,1 %	27,8 %	6,5 %	2,7 %	10,7 %
Lohja, kirjastoauto	64,6 %	69,2 %	38,0 %	37,0 %	32,1 %
Lohja, pääkirjasto	17,9 %	24,1 %	4,8 %	2,9 %	21,4 %
Mäntynummi	27,8 %	54,6 %	32,7 %	10,7 %	35,0 %
Nummi-Pusula, kirjastoauto	38,3 %	54,7 %	40,6 %	8,2 %	32,0 %
Ojamo	27,4 %	55,6 %	30,5 %	12,8 %	28,7 %
Pusula	43,7 %	72,8 %	53,7 %	29,0 %	53,0 %
Sammatti	39,6 %	62,6 %	37,9 %	9,3 %	41,5 %
Saukkola	45,5 %	73,6 %	68,4 %	29,2 %	54,4 %
Vihti, Kirkonkylä	47,1 %	63,2 %	27,0 %	11,5 %	36,9 %
Vihti, pääkirjasto + kirjastoauto	27,2 %	38,0 %	17,0 %	5,5 %	24,1 %
Virkkala	34,5 %	58,5 %	30,8 %	17,4 %	53,4 %
Lukki	23,3 %	39,6 %	22,1 %	7,1 %	30,7 %

Kahden vuoden (2010-11) aikana em. syyt lainaamattomuudesta (kadonnut, korjattavana, jne.) eivät enää pätene, vaan voidaan olettaa että lähes kaikki niteet ovat ajanjakson aikana olleet todellisesti asiakkaiden lainattavissa. On kuitenkin muistettava, että nimekkeet, jotka ovat saapuneet vuosina 2010 ja 2011, eivät ole olleet koko kahta vuotta lainattavissa, vaan luonnollisestikin ajan saapumisestaan vuoden 2011 loppuun.

Kahteen vuoteen lainaamatta jääneiden määrä on luonnollisestikin pienempi kuin vuoteen lainaamattomien, sisältyhän jälkimmäinen edelliseen. Aineiston käyttö ei kuitenkaan kasva lineaarisesti, vaan kahden vuoden aikana lainattujen nimekkeiden määrä jää selvästi pienemmäksi kuin kaksi kertaa vuoden aikana lainattujen määrä.

Pääsääntöisesti näyttää siltä, että kokoelmasta lainataan 10-20% enemmän kahdessa vuodessa kuin vuodessa. Mitä enemmän on lainattu jo yhden vuoden aikana, sitä vähemmän luonnollisesti jää enää lainattavaksi toisen vuoden aikana. Tämä näkyy erityisesti lasten kuvakirjoissa.

Toisaalta taas, mikäli kokoelma on suuri ja vain vähän käytetty – kuten aikuisten tietokirjoissa monissa kirjastoissa, uuden, toisena vuonna käytetyn aineiston osuus on pieni, lainaamatonta aineistoa jää siis isossa kokoelmassa ja vähän käytetyssä kokoelmassa edelleen paljon.

Eniten käyttö kasvaa sellaisissa kokoelmissa, joissa jo vuoden aikana käyttö on ollut ainakin kohtuullista, mutta joissa merkittävä osa kokoelmaa jäi kuitenkin lainaamatta ensimmäisen vuoden aikana. Näin esimerkiksi Ojamossa, Mäntynummella ja Sammatissa aikuisten kertomakirjallisuudessa ja Karkkilassa aikuisten tietokirjallisuudessa. Tämä on kuitenkin vahvasti aineistolajikohtaista.

Viiteen vuoteen lainaamattomat nimekkeet

5v	aikuisten 84.2	aikuisten tieto	lasten 84.2	lasten 85.22	lasten tieto
Karjalohja	21,4 %	39,7 %	24,2 %	12,0 %	23,3 %
Karkkila	5,0 %	12,5 %	1,8 %	0,8 %	5,0 %
Lohja, kirjastoauto	44,6 %	52,0 %	21,1 %	16,9 %	16,9 %
Lohja, pääkirjasto	6,7 %	10,3 %	1,2 %	1,8 %	11,0 %
Mäntynummi	7,2 %	28,1 %	13,8 %	2,7 %	17,1 %
Nummi-Pusula, kirjastoauto	9,4 %	24,1 %	12,0 %	1,0 %	11,0 %
Ojamo	9,4 %	32,3 %	15,7 %	5,1 %	17,1 %
Pusula	22,8 %	50,3 %	30,4 %	10,2 %	37,8 %
Sammatti	15,4 %	41,2 %	20,7 %	5,3 %	27,1 %
Saukkola	23,0 %	47,9 %	43,4 %	10,3 %	30,6 %
Vihti, Kirkonkylä	29,5 %	43,4 %	13,1 %	4,7 %	20,2 %
Vihti, pääkirjasto + kirjastoauto	12,7 %	20,5 %	6,0 %	3,3 %	15,0 %
Virkkala	12,8 %	34,8 %	14,8 %	7,7 %	32,8 %
Lukki	11,5 %	23,5 %	10,7 %	2,1 %	17,7 %

Viidessä vuodessa voi pääsääntöisesti olettaa nimekkeen tulevan lainatuksi. Tosin tässäkin on muistettava, että vuosina 2007-2011 kokoelmiin saapuneet nimekkeet eivät kokoelmassa koko ajanjaksoa ole olleet. Toisaalta on huomattava, että lähtökohtaisesti uutta aineistoa lainataan enemmän kuin vanhaa ja kirjan lainaaminen yleensä vähenee ajan kuluessa ja niteen iän karttuessa. Vanhan aineiston kiertohan on uuden kiertoa pienempää.

Viiteen vuoteen lainaamatonta aineistoa oli Lukki-kirjastoissa suhteessa kokoelmaan lähes poikkeuksetta varsin paljon. Aikuisten aineistoa jäi lainaamatta lasten aineistoa enemmän ja tietokirjallisuutta kaunokirjallisuutta enemmän. Erityisen paljon lainaamatonta aineistoa oli aikuisten tietokirjallisuudessa. Toisena ääripäänä, kuten aineiston tuoreuden ja kieronkin suhteen, ovat lasten kuvakirjat, joissa viiteen vuoteen lainaamaton aineisto jää alle pääsääntöisesti alle kymmeneen prosenttiin.

Vaikka viisi vuotta lainaamatta olleiden nimekkeiden osuus koko kokoelmasta on huomattavasti pienempi kuin vuoden lainaamatta olleiden, on se kuitenkin edelleen varsin korkea. Harva kirja lähtee lainaan yli viiden vuoden frekvenssillä. On siis todennäköistä, että lainaamatta viiden vuoden ajan lainaamatta jääneet jäävät hyllyihin vastakin. Aineiston kokoelmissa pitämisen taustalla lieneekin muita kokoelmapoliittisia linjauksia, kuten kokoelman syvyyden ja monipuolisuuden vaaliminen.

Siinä missä vuoden aikana (2011) lainaamatta jääneiden osuus vaihtelee Lukki-kirjastoissa kokoelmittain ja aineistolajeittain varsin suuresti Lohjan pääkirjaston lasten kuvakirjojen 4,6%:sta (95,4% lainattiin) Pusulan aikuisten tietokirjojen 83,8 prosenttiin (16,2% lainattiin) myöhempien vuosien (seuraavat neljä vuotta eli vuodet 2007-2010) lainaamatta jääneiden suhteellinen osuus kokoelmasta on huomattavasti kirjastoissa tasaisempi.

Keskimäärin 30-40% aineistosta tuli Lukki-kirjastoissa lainatuksi näiden neljän vuoden aikana; huomattavina poikkeuksina aineistolajeista lasten kuvakirjat ja kirjastoista Lohjan pääkirjasto sekä lasten aineiston osalta Vihdin pääkirjasto ja Karkkilan kirjasto. Syynä näihin poikkeuksiin on luonnollisesti se, että jo merkittävä osa aineistosta lainattiin vuoden 2011 aikana. Käyttöön nähden suuri kokoelma (ts. kokoelma jossa kierto on matala) ei siis välttämättä tarkoita, että kokoelmaan kohdistuva käyttö olisi pidemmällä aikavälilläkään

merkittävästi monipuolisempaa, ts. suurempaa osaa kokoelmasta käytettäisiin edes harvoin.

Viiteen vuoteen lainaamattomien määrä

5v	aikuisten 84.2	aikuisten tieto	lasten 84.2	lasten 85.22	lasten tieto
Karjalohja	1178	2127	519	131	107
Karkkila	507	1630	66	34	81
Lohja, kirjastoauto	1790	1008	877	523	244
Lohja, pääkirjasto	1084	3071	73	81	414
Mäntynummi	318	1842	497	74	252
Nummi-Pusula, kirjastoauto	199	134	117	4	24
Ojamo	419	1901	549	136	238
Pusula	1073	3533	994	161	404
Sammatti	669	2118	373	40	134
Saukkola	1451	5955	2190	184	354
Vihti, Kirkonkylä	2893	10226	525	158	565
Vihti, pääkirjasto + kirjastoauto	2211	7416	693	252	849
Virkkala	1123	5977	792	249	911
yht.	14916	46937	8264	2028	4577
Lukki	11293	38337	4517	533	3087

Viiteen vuoteen lainaamattomista nimekkeistä oli pääosa aikuisten tietokirjallisuutta: onhan se kokoelmaltaan suurin ja suhteellisesti käyttämättömin tarkastelluista aineistolajeista. Tämä pätee niin kaikkia Lukki-kirjastoja erikseen kuin yhdessäkin. Määrällisesti toiseksi eniten viiteen vuoteen lainaamattomia oli aikuisten suomenkielisessä kertomakirjallisuudessa. Mäntynummen, Ojamon ja Saukkolan kirjastoissa tosin lasten luokassa 84.2 oli aikuisten vastaavaa määrällisesti enemmän lainaamatonta aineistoa. Vähiten määrällisesti – kuten suhteellisestikin - lainaamatta jäi lasten kuvakirjoja.

3.7 Keskihinnat

	Karkkila	Lohja, pk	Vihti, pk	Vihti, kk	Virkkala	Mäntynummi	Ojamo	Sammatti	Saukkola	Pusula	Karjalohja	Lukki
aikuisten 84	14,8	16,0	12,8	15,9	15,6	17,4	17,9	17,9	16,0	13,3	18,0	15,3
aikuisten tietokirjallisuus	15,7	20,1	19,6	17,4	15,8	18,4	18,4	15,4	16,9	17,9	17,1	18,5
lasten 84	11,6	11,8	10,6	11,4	11,9	12,4	12,1	12,5	11,6	11,2	11,3	11,6
lasten 85.2	9,2	9,8	10,6	9,7	9,9	10,0	10,1	11,0	9,2	9,6	10,7	9,9
lasten tietokirjallisuus	16,0	16,4	17,4	17,1	17,6	14,7	14,6	13,3	18,0	12,5	14,4	16,3

Kokoelmanhoito on osaltaan yhteisten varojen käyttöä. Hankitun aineiston keskihinta kertoo kokoelmapolitiikasta. Aikuisten kertomakirjallisuuden osalta se voi antaa viitteitä esimerkiksi siitä, kuinka kirjastossa suhtaudutaan pökkareihin. Aineistoa hankittaessa joudutaan aina pitämään mielessä myös niukat aineistomäärärahat.

Keskihinta on laskettu alkuvuoden 2012 kirjahankinnoista niin, että esim. OKM:n ostotukikirjat eivät olleet ehtineet saapua. Siitä on vähennetty alennukset ja verot, se on

siis se hinta, minkä kirjastot keskimäärin ovat maksaneet nidettä kohden. Kalliit kirjat nostavat, halvat laskevat keskihintaa, erityisesti lahjoitukset saattavat vaikuttaa merkittävästikin erityisesti pienten kirjastojen lukuihin. Aina on mahdollisuus, että kirjojen hankintahinnan merkitsemisessä tai muissa käytännöissä on kirjastojen kesken vaihtelua, mikä osaltaan voi vaikuttaa tässä esitettyyn keskihintaan. Lukki-kirjastot hankkivat pääsääntöisesti aineistonsa Kirjavälityksen kautta samoin sopimusehdoin.

Aikuisten ja lasten kertomakirjallisuudessa sekä lasten kuvakirjoissa keskihinta on laskettu koko aineistolle, ei siis pelkästään suomenkieliselle, kuten pääsääntöisesti tässä selvityksessä.

Tietokirjallisuus on kaunokirjallisuutta kalliimpaa ja lasten kirjallisuus aikuisten kirjallisuutta halvempaa. Lukki-kirjastojen kesken on joka tapauksessa yllättävänkin paljon vaihtelua aikuisten esimerkiksi kertomakirjallisuuden keskihinnoissa. Vihdin pääkirjaston vajaasta 13 eurosta on yli viiden euron ero (lähes 40%) Karjalohjan 18 euroon. Nummi-Pusulan, kuten myös Vihdin, kirjastopisteiden keskinäinen ero on myös melko suuri.

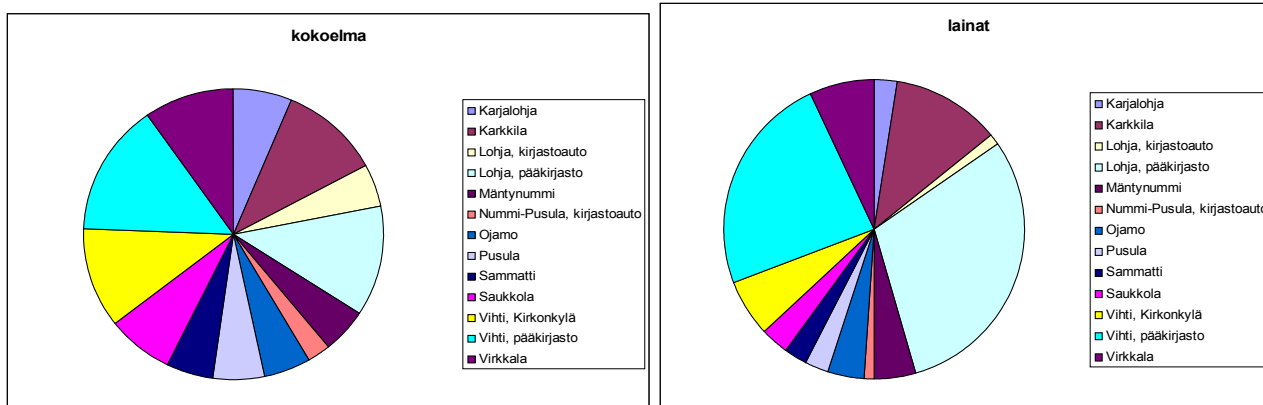
Myös aikuisten tietokirjallisuudessa keskihinnoissa on yli neljän euron ero kirjastojen välillä. Ymmärrettävistä syistä isojen pääkirjastojen keskihinnat ovat pienempien kirjastojen keskihintoja korkeammat.

Samoin kirjastojen kesken esiintyy varsin suuria vaihteluja lasten tietokirjallisuuden keskihinnoissa. Keskimäärin keskihinta jää aikuisten tietokirjallisuuden 18,5 eurosta pari euroa, mutta Karkkilassa, Virkkalassa ja Saukkolassa lasten tietokirjallisuuden keskihinta on jopa korkeampi kuin aikuisten puolen. Ääripäiden, Pusulan ja Saukkolan, keskihintojen (12,5€ ja 18€) ja ero on huomattava. Pienillä aineistoilla kuitenkin yksittäiset sattumat vaikuttavat paljon.

Lasten kaunokirjallisuudessa kirjastojen välillä ei ole niin suuria eroja kuin tietokirjallisuudessa tai aikuisten aineistoissa. Hankittavat nimekkeet eivät varmaankaan yhtä lailla tarjoa mahdollisuuksia kokoelmapoliittisiin linjanvetoihin kuin edellä mainituissa aineistoissa. Siltikin heittelyä on joitakin kymmeniä prosentteja.

4. Aikuisten suomenkielinen kertomakirjallisuus

4.1 Kokoelma



	Karjalohja	Karkkila	Lohja, kirjastoauto	Lohja, pk	Mäntynummi	N-P, kirjastoauto	Ojamo	Pusula	Sammatti	Saukkola	Vihti, kirkk.	Vihti, pk	Virkkala	Lukki
kokoelma	5691	10113	3838	16244	4416	1331	4554	6208	4525	9362	8611	17451	9207	101555
lainat	6739	31191	2924	82590	12147	1074	10622	6518	6507	8991	17945	70242	18444	275934
kierto	1,2	3,1	0,8	5,1	2,8	0,8	2,3	1,0	1,4	1,0	2,1	4,0	2,0	2,7

Lukki-kirjastojen suurimmat aikuisten suomenkielisen kertomakirjallisuuden kokoelmat ovat Vihtin ja Lohjan pääkirjastoissa. Niiden osuus Lukki-kokoelmasta oli vuonna 2011 yli kolmannes. Seuraavaksi suurimmat kokoelmat ovat ”vanhoissa pääkirjastoissa”, Karkkilassa, Saukkolassa, Virkkalassa sekä Vihtin kirkonkylän kirjastossa. Näidenkin kirjastojen yhteinen osuus koko Lukki-kokoelmasta oli reilu kolmannes. Kokoelmat jakaantuvat kirjastojen kesken tasaisemmin kuin esimerkiksi aikuisten tietokirjallisuuden osalta.

Lainamääriä tarkasteltaessa erottuvat selvästi Lohjan ja Vihtin pääkirjastot, jotka vastaavat yli puolesta kaikista lainoista. Yhtä selvästi kolmantena on Karkkila. Nämä kolme yhdessä vastaavat jo kahdesta kolmanneksesta lainoista.

	osuus avokokoelmasta	alle viisi vuotta vanhan aineiston osuus kokoelmasta	keski-ikä	osuus avokokoelman lainoista	alle viisi vuotta vanhan aineiston lainojen osuus lainoista	kierto	0-lainat %	0-lainat% 5v
Karjalohja	30,3 %	17,7 %	17,5	31,4 %	54,4 %	1,2	61,3 %	21,4 %
Karkkila	22,4 %	30,5 %	13,9	19,9 %	61,4 %	3,1	35,5 %	5,0 %
Lohja, kirjastoauto	22,1 %	19,5 %	16,0	6,0 %	71,1 %	0,8	74,4 %	44,6 %
Lohja, pääkirjasto	17,9 %	34,3 %	12,1	17,7 %	62,6 %	5,1	28,7 %	6,7 %
Mäntynummi	16,9 %	33,4 %	8,4	19,6 %	66,1 %	2,8	42,2 %	7,2 %
Nummi-Pusula, kirjastoauto	34,7 %	27,6 %	8,8	18,6 %	56,4 %	0,8	56,7 %	9,4 %
Ojamo	19,5 %	30,9 %	10,8	17,9 %	67,1 %	2,3	44,2 %	9,4 %
Pusula	26,0 %	12,7 %	15,9	27,1 %	43,9 %	1,0	60,2 %	22,8 %
Sammatti	29,9 %	32,1 %	10,8	26,2 %	70,2 %	1,4	55,6 %	15,4 %
Saukkola	24,7 %	14,1 %	17,4	32,1 %	51,5 %	1,0	60,6 %	23,0 %
Vihti, Kirkonkylä	17,3 %	23,1 %	19,6	19,7 %	59,3 %	2,1	60,0 %	29,5 %
Vihti, pääkirjasto	15,5 %	28,6 %	14,8	16,6 %	54,3 %	4,0	38,6 %	12,7 %
Virkkala	19,0 %	20,4 %	15,4	21,8 %	55,6 %	2,0	51,6 %	12,8 %
Lukki	19,8 %	25,9 %	14,6	18,4 %	58,9 %	2,7	33,6 %	11,5 %

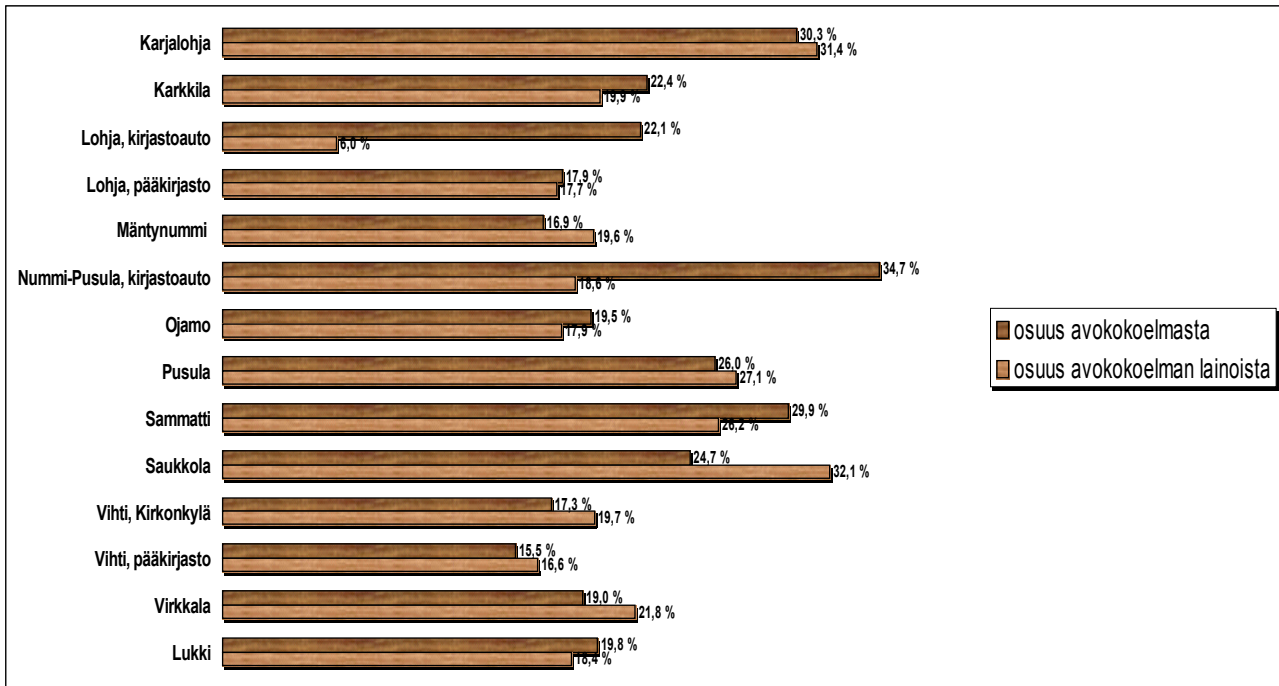
Aikuisten suomenkielistä kertomakirjallisuutta oli noin viidennes Lukki-kirjastojen avokokoelmasta. Pääsääntöisesti pienillä kirjastoilla, Karjalohjalla, Pusulassa, Saukkolassa ja Sammatissa osuus oli huomattavasti suurempi. Isommissa kirjastoissa osuus jäi selvästi pienemmäksi. Myös Ojamolla ja Mäntynummella, joissa on paljon lapsia asiakkaana, aikuisten aineistojen osuudet jäivät muita samankokoisia Lukki-kirjastoja pienemmiksi.

Aineiston keski-ikä vaihtelee kirjastojen kesken varsin paljon. Lukki-kirjastoista matalin keski-ikä oli Mäntynummen kirjastossa, jossa se oli reilut kahdeksan vuotta. Kirkonkylän aikuisten kertomakirjallisuuden keski-ikä lähenteli taas 20 vuotta. Lukki-kirjastojen keskikeski-ikä jäi näiden kahden ääripään väliin, vajaan 15 vuoteen. Sitä painoivat alaspäin erityisesti Lohjan kirjastot.

Uutuusaineiston osuus avokokoelmasta oli Lukki-kirjastoissa keskimäärin neljännes. Kauaksi siis jäädään 40%:n suositusosuudesta. Nummi-Pusulän aineistomäärärahojen taso näkyy tässä varsin selvästi: uutuusaineistoa oli vain vajaat 15% koko kokoelmasta. Lähimmäksi suositustasoa pääsevät Lohjan pääkirjasto, Mäntynummi ja Sammatti. Nekin jäävät kuitenkin selvästi alle suosituksen.

Lukki-kirjastojen aikuisten kertomakirjallisuuden kokoelmaa voi havainnollistaa seuraavasti: 40 kirjan hyllystä kymmenen on hankittu viimeisen viiden vuoden aikana, kahdeksan niitä edeltäneiden viiden vuoden aikana ja loput 22 aikaisintaan kymmenen vuotta aiemmin, siis ennen vuotta 2001.

4.2 Aikuisten suomenkielinen kertomakirjallisuuden käyttö



Aikuisten 84.2:n osuus avokokoelmasta ja avokokoelman lainoista oli oikeastaan kaikissa Lukki-kirjastoissa kutakuinkin hämmästyttävän samansuuruinen. Aineistoa ei siis yli- tai alikäytetty, vaan osuudet lainoista ja kokoelmista olivat samansuuruiset, olipa osuus kirjaston kokoelmasta ja lainoista pienempi tai suurempi. Suurimpana – ja oikeastaan ainoana huomattavana – poikkeuksena on Saukkolan kirjasto, jossa kokoelman lainauksen osuuksien ero on kahdeksan prosenttiyksikköä.

Aikuisten kertomakirjallisuus kiersi Lukki-kirjastoissa melko hyvin. Lohjan ja Vihdin pääkirjastot sekä Karkkilan kirjastot pääsivät kiertolukuun 3 ja Lukki-kirjastojen keskiarvokin oli hyvin lähellä sitä. Kaikissa kirjastoissa päästiin yli yhden kiertoon eli aineiston voi kuvitella olleen lainassa keskimäärin noin kuukauden. Lohjan pääkirjaston ja Karkkilan kiertolukuja kasvattivat lyhyemmät laina-ajat osassa uutuusaineistoa.

Lainaamattomia nimekkeitä on aikuisten kertomakirjallisuudessa kohtuullisen paljon, kuitenkin selvästi vähemmän kuin Lukki-kirjastojen aikuisten tietokirjallisuuskokoelmissa. Tämä tarkastelu on tehty nimeketasolla, eli mikäli samaa nimekettä on ollut lainattavissa useita niteitä, lainatuksi on laskettu sellainen nimeke, josta yhtäkin nidettä on lainattu. Tämä tarkastelu vaikuttaa erityisesti Lukki-kirjastojen yhteiseen lainaamattomuusprosenttiin, sillä lainatuksi on laskettu sellainenkin nimeke, jota on lainattu yhdessäkin Lukki-kirjastossa.

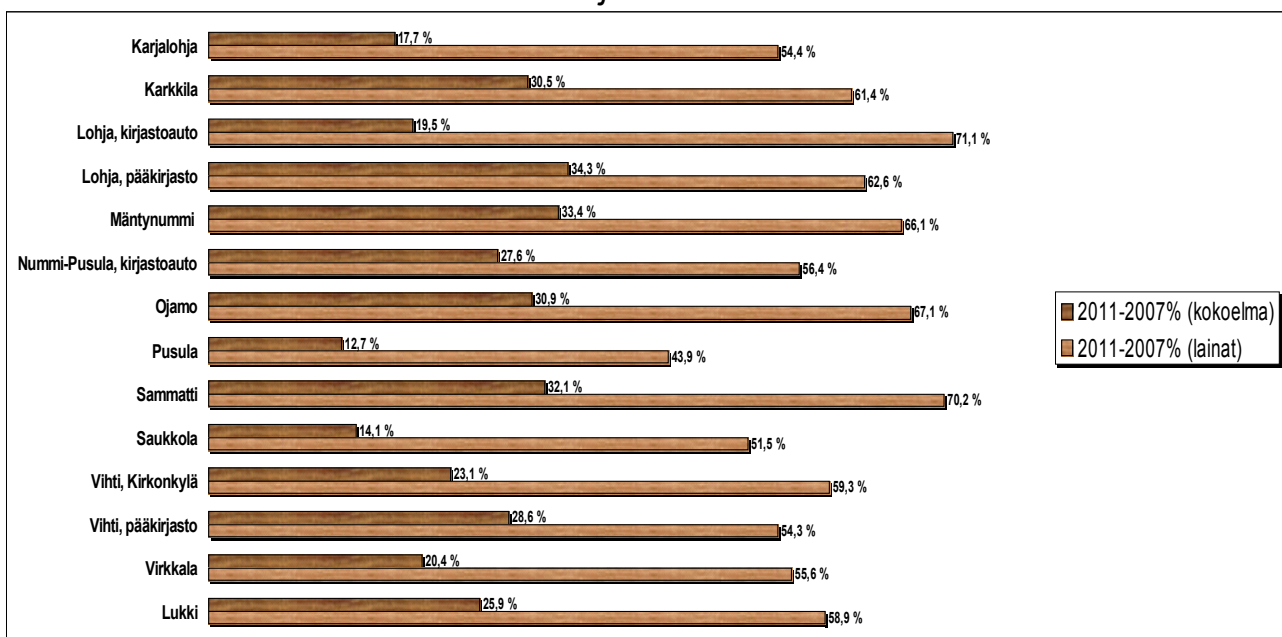
Keskimäärin Lukki-kirjastoissa vajaa puolet aikuisten kertomakirjallisuuskokoelman nimekkeistä jäi lainaamatta vuoden 2011 aikana. Vähiten vuoden aikana lainaamattomia oli Lohjan pääkirjastossa, jossa lähes kolmea neljästä nimekkeestä lainattiin vuoden aikana. Eniten lainaamattomia oli pienissä kirjastoissa: Karjalohjalla, Pusulassa, Sammatissa ja Saukkolassa sekä myös Vihdin kirkonkylän kirjastossa, joissa lainattiin vuoden aikana noin kahta nimekettä viidestä. Pääsääntöisesti suuremmissa kirjastoissa kokoelma oli ahkerammassa käytössä kuin pienissä kirjastoissa.

Kun tarkastellaan viiden vuoden aikana lainaamattomia aikuisten suomenkielisen kertomakirjallisuuden nimekkeitä huomataan, noin reilu kolmannes kokoelmasta, toki jonkun verran kirjastosta riippuen, tuli lainatuksi – tässä tapauksessa – vuoden 2007-2010 välisenä aikana. Luku oli melko lailla sama, riippumatta siitä, kuinka suurta osaa kokoelmasta oli lainattu yhden vuoden aikana. Toki niillä kirjastoilla, joilla lainaamatonta aineistoa oli paljon, laski lainaamattomuusprosentti enemmän kuin jo alun alkaenkin suuremmalla käytöllä olleissa kokoelmissa. Huimia pudotuksia suurista lainaamattomuusprosentteista ei kuitenkaan tapahtunut.

Tämä osa kokoelmasta – viimeisten 2-5 vuoden aikana lainatut - lienee sitä harvemmin kysyttyä, mutta kuitenkin kysyttyä aineistoa. Voisikin ajatella, että se osa kokoelmasta, jota viiteen vuoteen ei lainata, saa todennäköisesti odottaa lainaajaansa turhaan vast'edeskin. Poikkeuksia toki aina löytyy.

Viiteen vuoteen lainaamattoman aineiston osuus vaihtelee viiden ja 23 prosentin välillä. Tämä siis tarkoittaa, että pienimmillään joka kahdeskymmenes ja suurimmillaan lähes joka neljäs aikuisten 84.2:n nimeke jäi lainaamatta viiden vuoden aikana. Konkreettisemmin asiaa voi ajatella 40 kirjan aikuisten 84.2:n hyllyssä, jossa keskimäärin ehkäpä noin 17 kirjaa jäi lainaamatta vuoden aikana. Näistä kahtatoista ei ollut lainattu kahteen vuoteen ja niistä kuutta viiteen vuoteen.

Tuoreen aineiston osuus avokokoelmasta ja avokokoelman lainauksesta

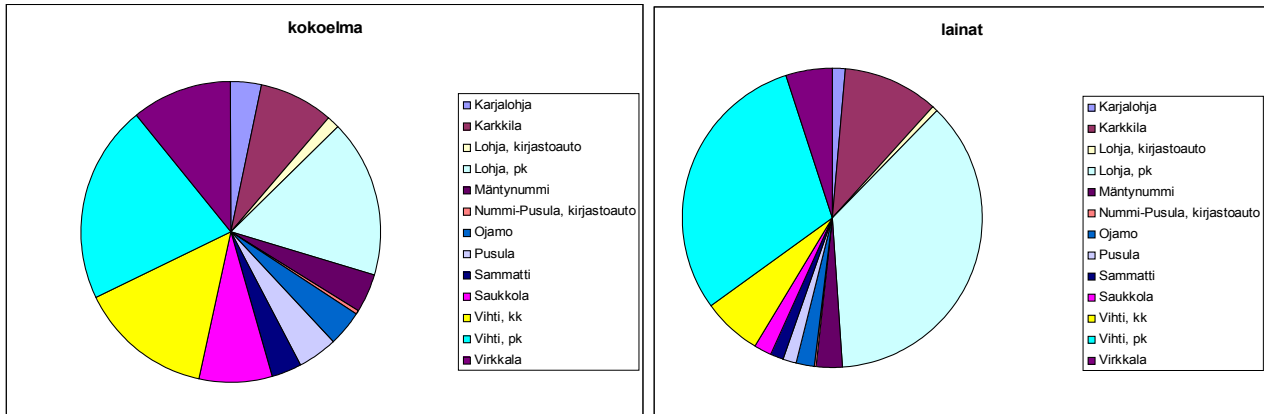


Pääosa lainauksesta kohdistuu uuteen aineistoon. Tämä on tutkituista aineistolajeista erityisen totta juuri aikuisten suomenkielisen kertomakirjallisuuden osalta: keskimäärin lähes kolme viidestä lainasta tuli tuoreella, alle viisi vuotta vanhalla aineistolla. Sammatissa, Ojamolla ja Mäntynummella häytytellään 70%:n rajaa.

Huomattavaa on myös, että Nummi-Pusulän kirjastoissa, joissa aineistohankintamäärärahat ovat olleet pienet, uuden aineiston lainaus on ollut kuitenkin varsin merkittävää suhteessa aineiston määrään. Lohdullista tässä on luonnollisesti se, että jo joidenkin vuosien kohtuullinen hankinta näyttäisi tyydyttävän suuren osan asiakkaiden kysynnästä. Toki se kokoelman pitkä häntä olisi tässä tapauksessa erityisen pitkä ja ohut.

5. Aikuisten tietokirjallisuus

5.1 Kokoelma



	Karjalohja	Karkkila	Lohja, kirjastoauto	Lohja, pääkirjasto	Mäntynummi	Nummi-Pusula, kirjastoauto	Ojamo	Pusula	Sammatti	Saukkola	Vihti, Kirkonkylä	Vihti, pääkirjasto	Virkkala	Lukki
kokoelma	5313	13673	1877	30023	6690	560	5893	8469	5143	14597	22305	38073	16259	168882
lainat	3334	27653	2225	93754	7165	486	5716	3419	3928	5222	18643	81837	12087	266524
kierto	0,6	2,0	1,2	3,1	1,1	0,9	1,0	0,4	0,8	0,4	0,8	2,2	0,7	1,6

Lukki-kirjastojen suurimmat aikuisten tietokirjallisuuden kokoelmat olivat vuonna 2011 luonnollisesti Vihdin ja Lohjan pääkirjastoissa. Niiden jälkeen suurimmat kokoelmat olivat vanhoissa pääkirjastoissa eli Vihdin kirkonkylän kirjastossa ja Virkkalassa. Eniten lainoja tehtiin samoin Lohjan ja Vihdin pääkirjastoissa. Niiden osuus kaikista aikuisten tietokirjallisuuden Lukki-lainoista oli reilusti yli puolet ja Karkkila mukaan luettuna kyseisten kolmen kirjasto osuus lainoista oli yli 75%, kun niiden osuus kokoelmasta vajaa puolet - selvästi suurempi osuus lainoista kuin aikuisten suomenkielisessä kertomakirjallisuudessa.

	osuus avokokoelmasta	alle viisi vuotta vanhan aineiston osuus kokoelmasta	keski-ikä	osuus avokokoelman lainoista	alle viisi vuotta vanhan aineiston lainojen osuus lainoista	kierto	0-lainat% 2011	0-lainat% 2007-2011
Karjalohja	28,1 %	16,0 %	17,4	15,5 %	49,4 %	0,6	75,6 %	39,7 %
Karkkila	29,7 %	30,5 %	12,7	17,7 %	56,7 %	2,0	46,4 %	12,5 %
Lohja, kirjastoauto	10,8 %	13,7 %	19,1	4,6 %	36,4 %	1,2	76,3 %	52,0 %
Lohja, pääkirjasto	32,8 %	30,7 %	12,3	20,0 %	52,9 %	3,1	37,5 %	10,3 %
Mäntynummi	25,6 %	20,1 %	12,7	11,6 %	54,8 %	1,1	69,4 %	28,1 %
Nummi-Pusula, kirjastoauto	14,6 %	3,2 %	16,0	8,4 %	4,2 %	0,9	69,6 %	24,1 %
Ojamo	25,2 %	17,2 %	14,8	9,6 %	53,2 %	1,0	70,4 %	32,3 %
Pusula	35,4 %	5,4 %	19,7	14,2 %	24,5 %	0,4	83,8 %	50,3 %
Sammatti	33,1 %	23,2 %	13,8	15,8 %	60,0 %	0,8	74,2 %	41,2 %
Saukkola	38,5 %	7,9 %	18,5	18,6 %	36,1 %	0,4	82,8 %	47,9 %
Vihti, Kirkonkylä	44,9 %	13,1 %	20,3	20,4 %	45,5 %	0,8	73,3 %	43,4 %
Vihti, pääkirjasto	33,2 %	24,4 %	13,9	21,6 %	44,1 %	2,2	51,1 %	20,5 %
Virkkala	33,3 %	15,9 %	17,5	14,3 %	45,2 %	0,7	70,9 %	34,8 %
Lukki	32,6 %	20,3 %	15,6	17,8 %	48,7 %	1,6	51,7 %	23,5 %

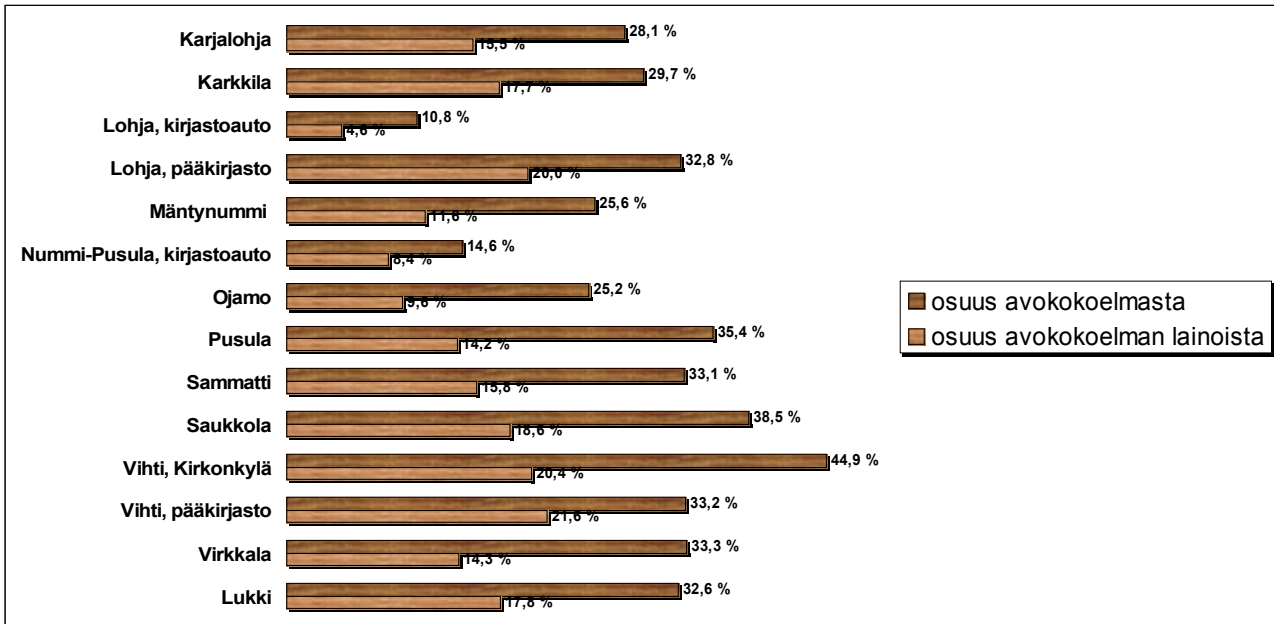
Aikuisten tietokirjallisuuden osuus Lukki-kirjastojen avokokoelmista on keskimäärin vajaa kolmannes. Tätä selvästi pienempi osuus on Ojamon ja Mäntynummen kirjastojen kokoelmissa, joiden asiakkaina on paljon lapsia, joten kokoelman painotus on ymmärrettävä. Kirkonkylän kirjastossa tietokirjallisuuden osuus lähentelee puolta koko avokokoelmasta.

Tutkittujen aineistolajien joukossa aikuisten tietokirjallisuus oli poikkeuksellisen vanhaa. Keski-ikä oli yli 15 vuotta. Erityisen vanhaa aineisto oli vuonna 2011 Kirkonkylän, Pusulan, Saukkolan, Virkkalan ja Karjalohjan kirjastoissa. Koko Lukki-kirjastojenkin aikuisten tietokirjallisuuden keski-ikä oli useita vuosia erityisesti lasten aineistoja korkeampi.

Kokoelman suuri koko johtaa käytännössä siihen, että yhdessäkään kirjastossa ei päästy lähellekään uutuusaineiston 40%:n osuutta kokoelmasta. Tämä on huolestuttavaa, sillä tietokirjallisuuden voisi ajatella monin osin vanhenevan kaunokirjallisuutta nopeammin. Nummi-Pusulan kirjastotoimen pienet aineistomäärärahat näkyvät taaskin selvästi: viiden tuoreimman vuoden aineiston osuus jäi sekä Saukkolassa että Pusulassa alle kymmenekseen koko avokokoelmasta. Yli kymmenen vuotta vanhan aineiston osuus Lukki-kirjastoissa oli yli 60%.

Konkretisoiden voidaan ajatella, että Lukki-kirjastojen keskimääräisestä 40 kirjan aikuisten tietokirjahyllystä kahdeksan oli hankittu viimeisen vuoden aikana, seitsemän niitä edeltävien viiden vuoden aikana ja loput 25 oli yli kymmenen vuotta vanhoja, hankittu siis 2000 tai aiemmin.

5.2 Aikuisten tietokirjallisuuden käyttö



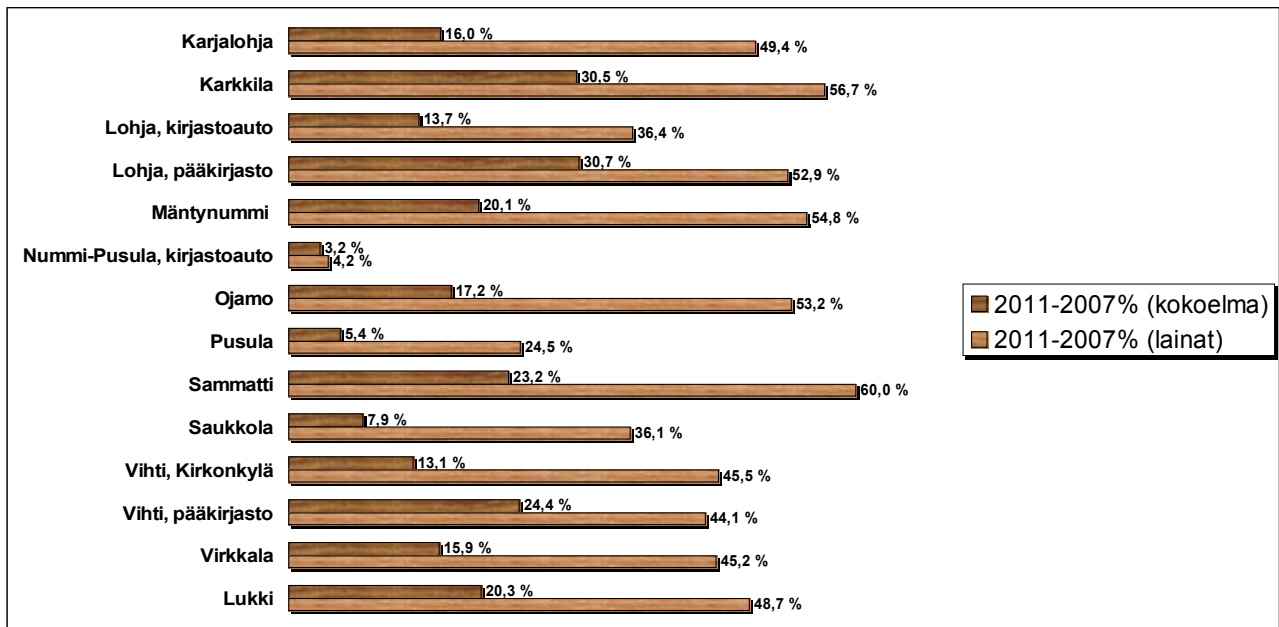
Aikuisten tietokirjallisuus on selvästi alikäytettyä kaikissa kirjastoissa. Aineiston lainojen osuus oli vain reilu kuudennes avokokoelman kaikista lainoista, kun osuus avokokoelmasta oli lähes kaksinkertainen. Aineiston kierto onkin melko pientä, yli yhden päästiin Lohjan ja Vihdin pääkirjastoissa, Karkkilassa ja Mäntynummella. Muualla aikuisten tietokirjat pysyivät hyllyissä keskimäärin yli 11 kuukautta vuodesta, Saukkolassa ja Pusulassa jokainen aikuisten tietokirja oli lainassa keskimäärin kaksi viikkoa vuodessa.

Merkittävää osaa aikuisten tietokirjanimekkeistä ei lainattu vuoden 2011 aikana. Yli puolet kokoelmasta jäi kokonaan lainaamatta vuoden aikana, kun tarkastellaan Lukki-kirjastojen kirjastojen kokoelmia yhtenä kokoelmana. Käytännössä huomattavasti suurempi osa niteistä jäi lainaamatta.

Pienissä kirjastoissa nollalainojen osuus lähentelee 75%:a, kun suuremmissa (Lohjan ja Vihdin pääkirjastot, Karkkila) jäädään n. 50%:iin tai alle. Kuitenkin näissäkin 0-lainojen osuus kokoelmasta on merkittävä.

Kun tarkastellaan kokoelmaa niin, että selvitetään nimekkeet, joita ei ole lainattu viiteen vuoteen, huomataan että kaikissa aikuisten tietokirjallisuuden kokoelmissa on paljon sellaista aineistoa, jota asiakkaat eivät käytännössä enää lainkaan lainaa. Pienimmän osuuden Lohjan pääkirjastossakin joka kymmenes aikuisten tietokirja oli odottanut (turhaan!) lainaajaansa yli viisi vuotta. Pienemmissä kirjastoissa noin neljä kymmenestä kirjasta on ollut hyllyssä lainaamattomana viisi vuotta.

Käytännössä karkeasti konkretisoiden Lukki-kirjastoissa aikuisten 40 kirjan tietokirjahyllyssä oli noin 24 kirjaa, joita ei ollut lainattu vuoteen, näistä 19 ei ollut lainattu kahteen vuoteen ja näistä 11 ei ollut lainattu viiteen vuoteen.



Pääosa lainauksesta kohdistuu tuoreeseen aineistoon. Lainoista noin puolet tuli viittä vuotta tuoreemmalla aineistolla, vaikka aineiston osuus kokoelmasta oli keskimäärin vain noin viidennes. Uuden aineiston osuus lainoista on yllättävänkin samankokoinen riippumatta aineiston osuudesta kokoelmasta. Pusulassakin, jossa tuoreen aineiston osuus oli n. 5%, aineiston osuus lainoista oli neljännes. Toisinpäinkin: vanhan, yli kymmenvuotiaan, aineiston osuus lainoista oli kolmanneksen, neljänneksen luokkaa lähes kaikissa kirjastoissa, vaikka osuus kokoelmista vaihteli 50%:stä yli 75 prosenttiin. Vanhan aineiston osuus lainoista oli noin puolet osuudesta kokoelmasta.

Verrattuna muihin tutkittuihin aineistolajeihin aikuisten tietokirjallisuutta käytetään kuitenkin aineiston iän suhteen monipuolisesti. Yli kymmenen vuotta vanhan aineiston lainojen osuus (n. 28%) on korkea verrattuna muihin aineistolajeihin, joissa osuus on noin 23%. Uutuusaineiston osuus lainoista taas jää suunnilleen saman verran muita aineistoja pienemmäksi. Aikuisten tietokirjallisuuden kokoelmassahan vanhemman aineiston tarjonta on muita aineistolajeja suurempaa.

5.3 Aikuisten tietokirjallisuus luokittain

Nidemäärältään aikuisten tietokirjallisuuden suurimmat luokat Lukki-kirjastoissa olivat (suuruusjärjestyksessä) luokat 99, 59, 67, 86, 92, 65, 68 ja 79. Yhdessä ne käsittävät n. 40% Lukki-kirjastojen aikuisten tietokirjallisuuden kokoelmasta. Lainamäärältään suurimmat luokat olivat 59, 67, 65, 99, 67, 68, 14, 38, 79 ja 17. Niiden lainaus on lähes puolet koko aikuisten tietokirjallisuuden lainoista.

Aikuisten tietokirjallisuudessa eri luokkien käyttö vaihtelee suuresti. Osaa luokista käytetään paljon, jolloin kierto nousee korkeaksi. Toisaalta taas joidenkin luokkien luonne on sellainen, että kirjoja ei niinkään lainata, vaan niitä katsellaan käsikirjastomaisesti kirjastossa.

Kiertävimmät luokat ovat 16, 69, 45, 46, 14, 44, 59 ja 65. Aineiston kierto näissä luokissa on välillä 3,4-2,7. Ne ovat pääsääntöisesti luokkia, joissa tieto vanhenee nopeasti ja uuden kirjan käyttöarvo suhteessa vähän vanhempaan on korkea. Vähiten kiertävät luokat olivat

Lukki-kirjastoissa 6, 73, 26, 5, 3 ja 1. Ne ovat pääsääntöisesti kooltaan pieniä luokkia, joissa on jotain säilyttämisen arvoista, sillä niiden keski-ikä ylittää 25 vuotta ja on siten merkittävästi aikuisten tietokirjallisuuden keskimääräistä keski-ikää selvästi korkeampi.

Aineiston käyttö kirjastojen kesken on melko samanlaista: kokolailla samat luokat kirjastoista riippumatta kiertävät nopeasti tai hitaasti. Kirjastojen asiakaskunnat ja kokoelmapoliittikka saattavat vaikuttaa luokkien suhteelliseen käyttöön. Kokoelmapoliittisilla valinnoilla (hankinnoilla, poistoilla) vaikutetaan kiertoonkin. Asiakkaiden kiinnostuksen kohteet eroavat luonnollisesti erityyppisissä kirjastoissa, jolloin joitain luokkia käytetään enemmän ja toisia sitten taas vähemmän.

Luokkia, joissa kierto on suhteessakin suurempaa isoissa Lukki-kirjastoissa, ovat esim. luokat 38, 50 ja 69. Luokat 57, 67, 70 ja 74 ovat taas erityisen suosittuja pienemmissä kirjastoissa, erityisesti Karjalohjalla, Pusulassa ja Saukkolassa.

Mielenkiintoinen poikkeus on luokka 15, rajatieto, jossa kirjastoilla on varsin huomattavat erot kierron suhteen. Lohjan pääkirjastossa, Kirkonkylän kirjastossa sekä Virkkalassa luokan kierto on kaikissa noin 2,5-kertainen tietokirjallisuuden keskiarvokiertoon nähden. Karjalohjalla rajatiedon kierto on taas vain kolmannes keskiarvokierrosta. Muissa kirjastoissa aineiston kierto on taas vain hieman keskiarvokiertoa korkeampaa.

5.4 Aikuisten tietokirjallisuuden keskihinnat

Aikuisten tietokirjallisuuden keskihinnat (€)

	Karkkila	Lohja, pk	Vihti, pk	Vihti, kk	Virkka la	Mäntynum mi	Ojamo	Sammatti	Saukkola	Pusu la	Karjal ohja	Lukki
Aikuisten tietokirjallisuus												
Luokka 0	14,3	19,7	20,5	18,3	24,4	32,6	32,6		16,3		32,1	19,9
Luokka 1	15,2	15,3	15,4	15,0	13,6	16,0	15,8	15,5	16,4	13,3	18,9	15,2
Luokka 2	16,6	15,5	11,4	14,1	14,3	11,7	15,6	15,2			10,6	13,8
Luokka 3	15,0	24,1	23,5	19,0	16,1	17,8	19,6	10,4	3,9	13,1	15,0	21,1
Luokka 4	12,4	13,4	16,4	13,0	15,0	16,0	14,9	11,3	12,1	10,7	16,4	14,2
Luokka 5	15,8	21,7	20,7	20,3	15,4	17,2	16,0	15,6	20,5	26,3	17,4	20,0
Luokka 6	16,0	21,6	20,3	18,8	16,9	23,1	21,2	15,2	16,6	19,1	17,6	19,3
Luokka 7	17,0	20,7	20,5	18,1	16,5	15,2	16,6	16,1	36,3	17,0	16,6	19,6
Luokat 86 - 89	18,9	22,0	19,0	19,2	13,0	16,4	15,4	16,5	15,8	16,2	16,9	19,1
Luokka 9	16,0	17,7	18,1	16,3	16,1	17,6	18,5	18,2	12,8	17,7	17,4	17,4
Yhteensä	15,7	20,1	19,6	17,4	15,8	18,4	18,4	15,4	16,9	17,9	17,1	18,5

Aikuisten tietokirjallisuuden keskihinta Lukki-kirjastoissa n. 18,5€/nide. Taulukkoon on otettu aikuisten tietokirjallisuuden keskihinnat pääluokittain. Monien pääluokkien kohdalla otos on melko pieni, joten keskiarvohinnat erityisesti pienempien kirjastojen kohdalla voivat heitellä hyvinkin paljon, yksittäinen hintava kirja tai toisaalta lahjoitus voi vaikuttaa suuresti. Mitä suurempi hankinta, sitä totuudenmukaisemman kuvan taulukko antaa.

Erytyisesti aikuisten tietokirjallisuudessa keskihinta antaa jonkinlaisen kuvan siitä, millaista kirjallisuutta kokoelmiin on hankittu. Vaihtelee kirjojen tyyppi pehmeäkantisesta pamfletista Suomen laki –teokseen. (Molemmat muuten usein juuri pääluokassa 3) Hintojen vaihtelu on siis tietokirjallisuudessa erittäin suurta eri nimekkeiden välillä.

Kirjastoittain ja luokittain keskihinnat vaihtelivat paljon. Keskimäärin tietokirjoista kalleinta aineistoa oli pääluokan 3 (Yhteiskunta) kirjat. Halvinta taas pääluokan 9 (historia) aineisto. Isojen pääkirjastojen, Lohjan ja Vihtin aikuisten tietokirjallisuuden keskihinnat ovat selvästi muita korkeampia. Reilun neljän euron (yli 20%) ero Lohjan pääkirjaston ja Karkkilan välillä on huomattava.

Kirjastojen kokoelmapoliittisia linjauksia voi tarkastella siis keskihintojenkin valossa. Mielenkiintoista on, miten esimerkiksi pääluokan 3 keskihinta vaihtelee eri kirjastojen välillä. Samoin varsin vaihteleva on pääluokan 0 keskihinta eri kirjastoissa.

nimekemäärät

luokka	Karjalohja	Karkkila	Lohja, kirjastoauto	Lohja, pk	Lukki	Mänty nummi	Nummi - Pusula, kirjastoauto	Ojamo	Pusula	Sammatti	Saukkola	Vihti, kk	Vihti, pk	Virkkala
0	5	25	2	64	340	11	1	12	6	5	20	89	73	49
1	28	11	1	18	352	2	0	6	5	0	36	240	73	2
2	28	24	0	72	240	18	1	13	2	10	48	104	96	35
3	32	61	1	9	286	5	4	7	85	11	113	91	46	18
4	23	73	1	114	316	11	1	13	68	10	59	176	144	54
5	8	56	0	4	91	0	1	7	4	9	11	30	2	13
6	3	18	0	31	159	1	0	4	5	6	21	72	54	15
7	11	53	0	81	267	16	0	10	10	7	30	105	129	57
10	55	114	21	157	508	52	7	86	109	38	123	191	235	114
11	111	140	1	185	514	29	0	26	40	12	72	193	301	76
12	2	10	0	12	24	0	0	1	0	0	2	10	14	6
14	121	341	29	661	1152	224	8	223	89	105	286	521	723	331
15	62	159	15	130	534	118	4	93	39	45	150	170	207	122
16	6	31	0	77	156	7	0	6	6	2	16	56	103	15
17	133	290	34	438	1045	143	11	121	119	107	225	351	607	271
20	16	46	2	94	235	13	2	13	9	13	24	73	126	58
21	13	38	0	67	218	8	0	4	12	11	24	92	89	30
22	22	56	5	111	504	15	1	27	52	30	77	208	155	92
23	31	52	5	164	468	20	3	36	55	37	72	164	178	68
24	20	53	4	119	597	33	0	59	70	35	67	259	191	124
25	8	27	3	106	355	21	1	36	37	21	41	159	130	71
26	2	1	0	11	70	0	0	4	3	0	2	38	22	12
28	12	39	2	102	279	18	0	18	18	16	34	123	121	67
29	46	96	1	137	343	41	1	28	22	20	65	140	149	87
30	84	191	17	459	1091	101	9	90	91	59	197	377	637	231
31	4	11	0	25	96	3	0	1	2	0	11	35	48	20
32	105	231	8	481	1396	67	0	49	108	98	257	628	833	258
33	40	82	1	390	1172	35	3	27	58	26	174	330	613	139
34	10	19	3	49	235	12	0	6	9	12	30	80	145	47
35	25	35	1	67	345	12	0	7	43	18	52	89	148	36
36	45	164	6	341	932	39	1	33	58	36	141	271	523	130
37	42	145	6	386	1005	75	2	62	71	46	124	359	517	183
38	92	268	25	721	1482	148	3	119	138	67	210	574	799	290
39	25	48	22	120	425	33	1	16	33	36	62	160	191	132
40	44	93	17	139	453	37	1	60	69	28	76	162	203	144
41	7	32	3	32	98	9	0	6	8	12	23	28	38	28
42	51	111	9	228	673	27	2	51	46	33	114	274	313	152
43	5	29	10	102	297	9	2	16	10	6	22	82	133	86
44	12	66	8	162	396	28	0	24	24	16	53	104	189	108
45	9	24	2	98	201	14	0	16	9	6	22	62	88	50
46	36	184	30	427	828	72	2	74	69	51	118	250	401	230
47	22	71	6	158	328	31	1	27	29	25	63	118	176	100
48	61	220	34	701	1578	92	2	87	58	71	209	445	688	436
49	60	104	27	240	619	74	6	84	60	45	133	296	322	205
50	61	88	15	212	614	55	1	44	53	39	127	223	281	170
51	8	46	0	104	355	4	0	10	4	3	36	104	148	82
52	24	67	10	129	258	24	5	14	35	17	65	128	154	71
53	7	27	1	81	241	3	0	5	6	3	28	86	87	50
54	2	23	0	40	136	0	0	5	3	1	14	46	47	24
55	17	38	13	92	202	15	3	22	26	16	53	92	102	62
56	14	64	11	172	335	30	3	25	41	26	88	132	191	88
57	26	61	26	106	269	37	7	43	50	17	81	101	121	109
58	82	152	68	280	806	93	16	126	175	99	219	394	405	243
59	302	997	116	2033	3827	690	33	637	408	311	879	1303	2130	1056
60	14	40	5	93	220	10	0	6	15	25	49	101	114	43
61	61	136	7	367	1031	68	6	51	22	42	168	248	565	163
62	36	289	47	388	1335	127	7	44	88	36	212	459	625	269
63	1	16	1	46	100	8	0	7	9	4	22	33	54	23
64	1	16	1	42	170	12	0	7	4	4	14	58	98	25
65	170	646	146	1052	2363	345	30	314	421	233	478	751	1114	668
66	96	239	17	349	1013	105	6	73	65	56	166	334	552	216
67	185	723	263	1040	2639	375	69	400	549	270	645	1119	1486	783
68	178	718	84	1036	2342	332	66	336	292	134	349	835	1359	457
69	49	284	14	1018	2043	118	2	71	104	47	201	419	1057	278
70	66	135	10	379	900	48	2	65	65	48	159	247	419	156
71	6	8	0	27	75	7	1	4	0	0	5	13	39	9
72	26	74	8	217	482	39	0	34	34	28	69	174	225	105
73	7	16	0	63	127	4	1	7	6	4	9	43	69	22
74	113	270	32	722	1581	182	5	114	132	67	245	485	672	386
75	81	98	10	332	720	38	0	43	23	18	66	213	416	137
76	33	113	9	324	723	55	2	54	55	26	130	204	276	161
77	125	220	33	493	1088	124	12	89	91	118	200	333	695	233
79	135	436	128	757	2381	212	35	211	365	178	465	936	1295	623
86	298	431	97	1249	2459	228	11	206	239	258	500	931	1569	790
87	5	22	2	55	159	10	0	8	6	4	19	38	100	24
88	37	151	6	264	727	65	1	56	39	42	134	219	373	104
89	47	262	7	687	2058	143	2	90	82	61	219	646	1019	307
90	148	181	20	364	1158	104	5	101	157	80	231	341	452	348
91	40	100	7	189	429	34	0	45	84	23	93	136	210	134
92	326	589	87	885	2306	219	59	201	363	335	616	756	1167	676
93	4	9	1	60	125	3	0	3	2	3	10	27	42	60
94	3	15	0	39	66	3	1	1	7	11	9	16	37	23
95	0	3	1	7	25	0	0	0	2	1	2	10	14	14
96	5	13	1	35	69	3	0	1	9	11	13	20	53	24
97	15	42	2	100	192	8	0	8	23	25	47	63	131	83
98	13	53	4	123	280	15	1	8	18	18	39	85	172	119
99	575	1050	212	1788	4221	563	75	454	748	714	959	1509	2569	1553
yht.	5184	12906	1918	26921	66689	6481	556	5860	6968	4841	12155	23137	33716	16965

nidemäärät

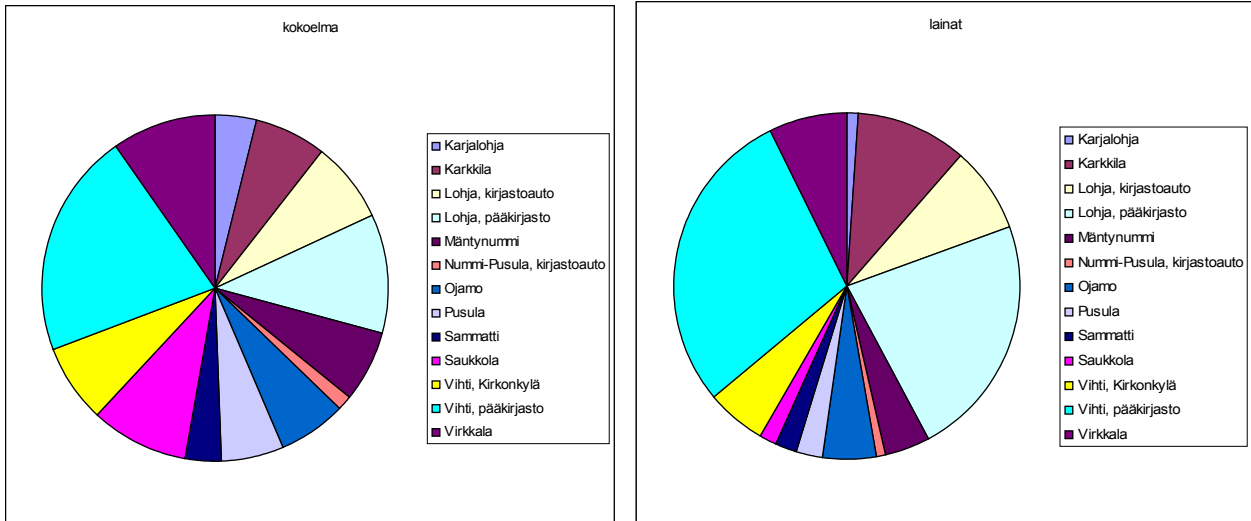
luokka	Karjalohja	Karkkila	Lohja, kirjastoaut o	Lohja, pk	Lukki	Mäntyn N-P, ummi	Ojamo kirjasto uto	Pusula	Sammatti	Saukkola	Vihti, kk	Vihti, pk	Virkkala	
0	5	25	2	64	370	11	1	12	6	5	20	89	73	49
1	28	11	1	18	413	2	0	6	5	0	36	244	74	2
2	29	24	0	78	476	18	1	13	2	10	49	105	100	35
3	32	64	1	9	470	5	4	7	86	11	113	91	46	18
4	23	73	1	120	698	11	1	13	68	10	60	176	147	54
5	8	57	0	7	178	0	1	7	4	9	11	30	2	13
6	3	18	0	31	227	1	0	4	5	6	21	73	55	15
7	11	53	0	87	527	16	0	10	10	8	30	105	131	57
10	57	114	22	165	1295	52	7	86	110	38	125	192	241	114
11	112	140	1	190	1187	29	0	26	40	12	75	194	303	76
12	2	10	0	12	61	0	0	1	0	0	2	11	14	6
14	123	342	29	764	3774	224	8	223	89	105	290	528	795	336
15	62	159	15	139	1395	118	4	93	40	45	155	174	218	124
16	6	33	0	93	336	7	0	6	6	2	17	56	112	15
17	134	290	34	482	3122	144	11	121	119	107	229	353	629	271
20	16	46	2	96	502	13	2	13	9	13	24	73	128	58
21	13	38	0	71	400	8	0	4	12	11	24	92	90	30
22	22	56	5	112	854	15	1	27	52	30	77	211	158	92
23	32	52	5	167	835	20	3	36	55	37	73	164	180	68
24	21	53	4	120	1067	33	0	59	70	35	67	259	192	124
25	8	27	3	107	680	21	1	36	37	21	42	159	132	71
26	2	1	0	11	98	0	0	4	3	0	2	38	22	12
27	4	0	0	0	10	0	0	0	2	0	1	1	0	0
28	15	39	2	109	594	18	0	18	19	16	36	123	124	67
29	46	98	1	142	849	41	1	28	22	20	68	141	154	88
30	84	192	17	506	2623	102	9	90	91	59	203	381	666	233
31	4	11	0	29	165	3	0	1	2	0	11	35	50	20
32	105	231	8	502	3078	69	0	50	108	98	257	635	847	258
33	40	82	1	401	1889	35	3	28	58	26	176	333	619	139
34	10	19	3	52	405	12	0	6	10	14	30	83	147	47
35	25	35	1	73	559	12	0	7	43	18	52	90	148	36
36	45	165	6	363	1802	39	1	33	58	36	142	271	534	130
37	42	145	6	438	2070	75	2	62	71	46	126	363	526	185
38	93	269	25	868	3756	150	3	119	138	69	211	583	872	297
39	26	48	24	125	898	33	1	16	33	36	62	166	196	134
40	44	94	17	160	1136	39	1	60	72	29	78	162	212	152
41	7	32	3	35	239	9	0	6	8	12	23	28	39	28
42	53	112	12	247	1495	28	2	52	46	33	118	282	330	157
43	5	30	10	120	544	9	2	16	10	6	23	85	152	86
44	13	66	8	200	872	29	0	24	24	16	54	108	222	108
45	9	25	2	119	436	14	0	16	9	6	22	64	104	50
46	39	186	30	525	2181	74	2	74	69	51	125	257	511	232
47	23	71	6	187	912	31	1	27	29	26	65	119	202	100
48	62	221	34	795	3244	92	2	88	58	72	214	452	776	436
49	60	104	27	264	1708	75	6	84	60	45	135	301	369	209
50	63	88	16	225	1495	56	1	44	54	39	128	224	291	172
51	8	46	0	107	549	4	0	10	4	3	36	106	149	82
52	24	67	10	145	776	24	5	14	35	17	65	129	163	71
53	7	27	1	85	383	3	0	5	6	3	28	86	89	50
54	2	23	0	43	211	0	0	5	3	1	14	47	48	24
55	17	38	13	99	548	16	3	22	26	16	53	98	113	62
56	14	64	11	179	866	31	3	26	41	26	90	134	197	88
57	27	62	26	113	762	37	7	43	50	17	85	102	145	110
58	83	154	68	309	2511	93	16	127	175	102	227	411	474	246
59	303	1005	116	2362	11582	693	33	638	412	311	907	1322	2326	1062
60	14	40	5	98	515	10	0	6	15	25	52	105	116	44
61	62	139	7	397	1992	69	6	51	24	42	173	253	582	164
62	36	290	47	414	2733	128	7	44	88	36	235	467	670	271
63	1	16	1	52	217	8	0	7	9	4	22	35	56	23
64	1	16	1	46	296	13	0	7	4	4	14	58	100	26
65	170	652	147	1166	6487	346	30	318	424	233	485	766	1196	670
66	98	244	17	390	2452	106	6	73	66	58	169	343	614	216
67	185	735	272	1168	8467	382	69	403	554	272	669	1199	1782	794
68	178	721	84	1117	6308	334	66	337	293	134	353	843	1412	459
69	49	284	14	1098	3739	122	2	71	112	47	203	419	1083	288
70	67	135	10	409	1922	48	2	65	65	48	161	249	444	156
71	6	8	0	28	114	7	1	4	0	0	5	13	40	9
72	29	75	8	252	1076	42	0	35	35	29	70	178	238	107
73	7	16	0	65	254	4	1	7	6	4	9	43	72	22
74	113	272	32	773	3461	184	5	114	134	67	248	489	711	388
75	81	99	10	351	1501	38	0	43	23	18	69	214	424	137
76	33	114	9	365	1576	55	2	54	57	26	130	204	292	163
77	127	220	33	527	2846	124	12	89	91	118	204	337	714	235
79	136	436	129	848	6098	213	35	211	368	178	496	950	1421	627
86	300	433	99	1390	7132	232	11	206	239	264	503	943	1758	800
87	5	22	2	58	298	11	0	9	6	4	19	38	111	24
88	38	156	6	306	1656	69	1	56	39	43	139	230	437	108
89	49	270	7	766	3966	148	2	91	82	61	227	688	1181	315
90	148	181	20	388	2666	104	5	101	157	80	232	346	465	350
91	41	100	7	217	1163	35	0	45	84	23	93	139	219	134
92	359	620	89	1014	6574	229	60	206	373	339	627	780	1275	702
93	4	9	1	62	247	3	0	3	2	3	10	27	45	60
94	3	15	0	39	163	3	1	1	7	11	9	16	37	23
95	0	3	1	8	46	0	0	0	2	1	2	10	14	14
96	5	13	1	36	179	3	0	1	9	11	13	20	54	24
97	15	43	2	105	563	8	0	8	23	25	47	64	132	83
98	13	54	4	127	642	15	1	8	18	18	39	85	179	119
99	584	1058	212	1937	12712	566	75	457	749	714	969	1518	2656	1570
yht.	5272	13027	1940	29731	163028	6552	557	5886	7023	4868	12431	23559	36207	17152

lainat

luokka	Karjalohja	Karkkila	Lohja, kirjastoautot	Lohja, pk	Lukki	Mäntynummi	Nummi-Pusula, kirjastoauto	Ojamo	Pusula	Sammatti	Saukkola	Vihti, kk	Vihti, pk	Virkkala
0	7	20	0	184	402	9	2	7	0	5	5	27	91	4
1	3	0	0	20	62	0	0	0	0	0	0	2	13	0
2	0	11	0	122	323	12	0	0	3	0	8	32	54	28
3	1	11	0	6	90	0	5	3	0	7	9	0	21	1
4	13	117	0	234	635	7	0	3	4	2	4	34	183	11
5	0	13	0	0	39	0	0	1	0	3	2	9	0	2
6	2	0	0	39	96	0	0	0	0	0	0	5	38	1
7	6	42	0	164	487	1	0	0	6	0	2	2	162	15
10	21	155	1	370	1081	25	0	28	9	33	8	66	351	73
11	27	111	0	565	1451	20	0	9	3	14	6	42	498	54
12	0	3	0	11	45	0	0	0	0	0	0	4	13	5
14	83	874	4	4020	10577	380	0	342	72	114	111	545	2980	389
15	14	376	10	1128	3338	186	2	72	24	26	85	290	764	202
16	3	51	0	409	1159	18	0	24	6	0	4	45	448	19
17	116	645	23	2586	7571	304	3	184	65	146	125	445	2122	344
20	8	75	2	238	717	4	0	12	2	11	1	26	238	32
21	5	73	0	210	561	2	0	0	0	18	26	69	92	18
22	16	58	0	176	579	2	0	2	6	0	11	31	219	12
23	9	60	0	436	866	13	0	23	2	1	15	32	225	41
24	7	52	0	269	772	19	0	17	5	26	23	51	185	39
25	2	12	0	241	721	5	0	3	2	3	0	53	196	25
26	0	0	0	4	27	0	0	0	1	0	0	5	14	0
28	17	14	2	247	550	6	0	0	4	9	8	31	132	11
29	27	183	0	583	1315	14	0	10	8	15	17	88	269	55
30	38	253	3	1660	4042	128	9	44	3	19	68	163	1134	158
31	3	2	0	176	370	4	0	10	0	0	0	4	133	0
32	38	255	0	940	2408	37	0	19	18	25	52	95	670	102
33	23	106	0	1082	3015	36	0	12	15	13	22	171	1061	95
34	5	12	0	101	316	7	0	3	0	11	2	4	189	31
35	0	23	2	97	362	1	0	0	0	1	0	7	172	7
36	18	312	0	1228	3292	38	0	16	15	23	10	122	1251	74
37	16	258	0	1436	3750	52	0	55	27	18	35	156	1370	110
38	33	619	13	3299	8897	165	0	145	51	30	68	429	2790	358
39	11	59	162	257	1072	7	5	17	2	23	2	120	265	114
40	26	63	6	449	1095	10	0	20	8	6	26	36	295	50
41	4	42	4	124	278	3	0	3	0	1	6	22	52	19
42	38	168	2	536	1662	28	7	34	11	32	72	90	505	109
43	5	82	3	370	876	9	1	12	4	10	11	53	259	39
44	7	213	4	918	2424	43	0	28	38	12	55	113	813	122
45	6	68	4	540	1226	40	0	14	0	16	13	56	377	55
46	25	569	62	2508	6132	77	0	22	42	39	62	305	2053	255
47	25	211	5	713	1976	18	0	16	11	9	42	153	641	80
48	43	386	46	2529	5720	100	0	42	13	72	80	264	1790	211
49	32	91	7	363	1126	11	0	43	14	15	27	80	405	58
50	15	106	0	315	968	16	4	1	3	14	6	56	315	17
51	15	24	0	343	844	17	0	4	0	0	15	45	390	23
52	4	106	14	360	1022	9	0	3	9	2	18	44	368	43
53	1	43	3	194	561	4	0	3	2	0	10	21	217	18
54	0	18	0	123	372	0	0	7	0	0	1	5	222	4
55	9	67	39	228	587	8	1	10	15	0	25	34	134	15
56	20	93	5	361	1085	7	2	1	18	20	34	55	396	18
57	16	92	7	201	764	29	3	13	30	26	57	40	219	32
58	111	302	78	561	2197	50	38	52	26	52	89	234	431	62
59	252	2671	81	11133	30839	1080	1	757	330	359	686	1841	8091	1551
60	8	34	0	137	364	5	0	0	0	5	13	11	123	16
61	6	282	19	1567	4606	84	0	59	13	22	75	278	1630	310
62	8	417	131	1289	3717	107	9	11	51	20	42	321	925	169
63	0	27	0	72	167	3	0	2	0	6	0	6	51	2
64	0	13	0	101	312	7	0	1	0	3	0	18	146	6
65	186	2649	192	5023	17226	757	26	502	256	597	209	1514	4092	786
66	70	651	11	1717	5639	167	1	71	55	53	95	355	1825	203
67	360	2410	665	4410	18882	523	148	574	518	507	427	1331	5048	994
68	185	1953	83	4166	14052	478	43	546	122	197	201	887	3848	661
69	5	651	8	4502	11193	36	1	21	48	21	55	537	4035	233
70	34	169	7	556	1499	10	0	14	4	13	32	103	337	63
71	0	25	0	103	245	4	4	9	0	0	2	8	94	8
72	11	58	4	367	687	16	0	1	10	6	2	29	134	63
73	1	3	0	35	74	0	0	0	0	0	0	4	21	0
74	55	344	3	1303	3073	51	3	8	34	14	113	220	765	147
75	22	210	3	1085	2400	33	0	28	3	4	27	99	683	72
76	4	248	1	535	1702	48	6	56	31	26	36	78	441	85
77	31	257	1	845	2435	76	6	77	24	57	44	98	611	57
79	86	832	82	2816	8162	198	28	156	140	104	85	566	2436	374
86	135	330	14	1476	4116	97	4	90	39	87	94	274	1082	274
87	0	4	5	105	233	3	0	4	0	2	0	5	102	36
88	10	170	0	838	2213	42	0	25	0	7	27	158	691	144
89	21	351	0	1865	5341	82	0	65	18	22	62	458	1759	278
90	52	220	6	746	2382	41	0	27	47	41	51	169	735	101
91	42	104	6	320	1115	4	0	17	0	10	46	51	434	52
92	146	912	9	1668	5944	118	29	99	140	195	232	431	1368	444
93	10	12	0	92	231	1	0	0	0	2	11	10	97	16
94	1	24	0	83	220	7	1	0	1	10	0	11	68	16
95	0	3	0	31	104	0	0	0	0	0	11	12	30	14
96	1	10	0	107	188	1	0	0	5	1	0	3	38	3
97	11	45	0	172	489	2	0	9	7	4	17	46	131	25
98	8	47	0	226	545	2	0	0	1	2	2	24	172	17
99	264	1745	86	5408	16940	633	37	563	412	505	439	1076	4003	1249
yht.	3108	25481	1938	90920	261915	6820	430	5238	2938	3910	4608	16053	74301	12301

6. Lasten suomenkielinen kertomakirjallisuus

6.1 Kokoelma



	Karjalohja	Karkkila	Lohja, kirjastoauto	Lohja, pk	Mäntynummi	N-P, kirjastoauto	Ojamo	Pusula	Sammatti	Saukkola	Vihti, kirkonkylä	Vihti, pk	Virkkala	Lukki
kokoelma	2669	3711	4087	6139	3636	978	3503	3267	1833	5050	4054	11657	5402	51627
lainat	2158	16630	13533	36222	6579	1679	7702	3822	3241	2549	10065	58316	10218	173507
kierto	0,8	4,5	3,3	5,9	1,8	1,7	2,2	1,2	1,8	0,5	2,5	5	1,9	3,4

Lasten suomenkielisen kertomakirjallisuuden kokoelmat Lukki-kirjastoissa olivat varsin samankokoiset. Aikuisten kokoelmista tuttua melko selkeätäkin jakautumista isoihin pääkirjastoihin, ”vanhoihin pääkirjastoihin” ja pienimpiin kirjastoihin ei lasten 84.2:n osalta voi oikeastaan havaita. Vihtin pääkirjaston kokoelma, jossa on mukana myös kirjastoauton kokoelma, oli kuitenkin selvästi suurin, lähes kaksinkertainen Lohjan pääkirjaston kokoelmaan verrattaessa. Se käsitti yksinään reilun viidenneksen koko Lukki-kokoelmasta. Kirjastojen kokoelmat pääsääntöisesti sijoittuivat 3000 ja 5000 niteen väliin, Karjalohjalla ja Sammatissa kokoelmat olivat pienemmät.

Lainamäärissä erot pienten ja suurten kirjastojen välillä ovat selvät: Vihtin ja Lohjan pääkirjastojen lainat käsittävät yli puolet kaikista Lukki-kirjastoissa tehdyistä lasten suomenkielisen kertomakirjallisuuden lainoista. Lastenkirjallisuudessa myös kirjastoautojen lainoilla on suuri merkitys, vaikka kirjastoautoja sinänsä ei tässä raportissa sen kummemmin käsitelläkään.

	osuus avokokoelmasta	alle viisi vuotta vanhan aineiston osuus kokoelmasta	keski-ikä	osuus avokokoelman lainoista	alle viisi vuotta vanhan aineiston lainojen osuus lainoista	kierto	0-lainat %, 1 vuosi	0-lainat %, 5 vuotta
Karjalohja	14,2 %	18,8 %	15,2	10,0 %	52,0 %	0,8	72,7 %	24,2 %
Karkkila	10,4 %	43,3 %	8,4	12,5 %	53,4 %	4,5	18,8 %	1,8 %
Lohja, kirjastoauto	23,5 %	26,6 %	10,9	27,9 %	47,3 %	3,3	45,4 %	21,1 %
Lohja, pääkirjasto	6,8 %	46,9 %	7,1	7,7 %	60,1 %	5,9	11,3 %	1,2 %
Mäntynummi	13,9 %	28,3 %	9,2	10,6 %	48,2 %	1,8	48,3 %	13,8 %
Nummi-Pusulaa, kirjastoauto	25,5 %	15,8 %	11,3	29,1 %	29,2 %	1,7	51,2 %	12,0 %
Ojamo	15,0 %	28,9 %	9,7	13,0 %	49,8 %	2,2	45,1 %	15,7 %
Pusula	13,7 %	10,4 %	17,8	15,9 %	36,4 %	1,2	65,9 %	30,4 %
Sammatti	12,1 %	40,9 %	7,8	13,0 %	58,6 %	1,8	49,6 %	20,7 %
Saukkola	13,3 %	9,6 %	20,9	9,1 %	36,2 %	0,5	79,8 %	43,4 %
Vihti, Kirkonkylä	8,2 %	31,7 %	10,9	11,0 %	49,8 %	2,5	38,3 %	13,1 %
Vihti, pääkirjasto	10,3 %	31,0 %	10,8	13,8 %	43,3 %	5,0	26,6 %	6,0 %
Virkkala	11,2 %	25,1 %	12,5	12,1 %	45,9 %	1,9	42,1 %	14,8 %
Lukki	10,1 %	27,8 %	11,6	11,6 %	49,6 %	3,4	29,7 %	10,7 %

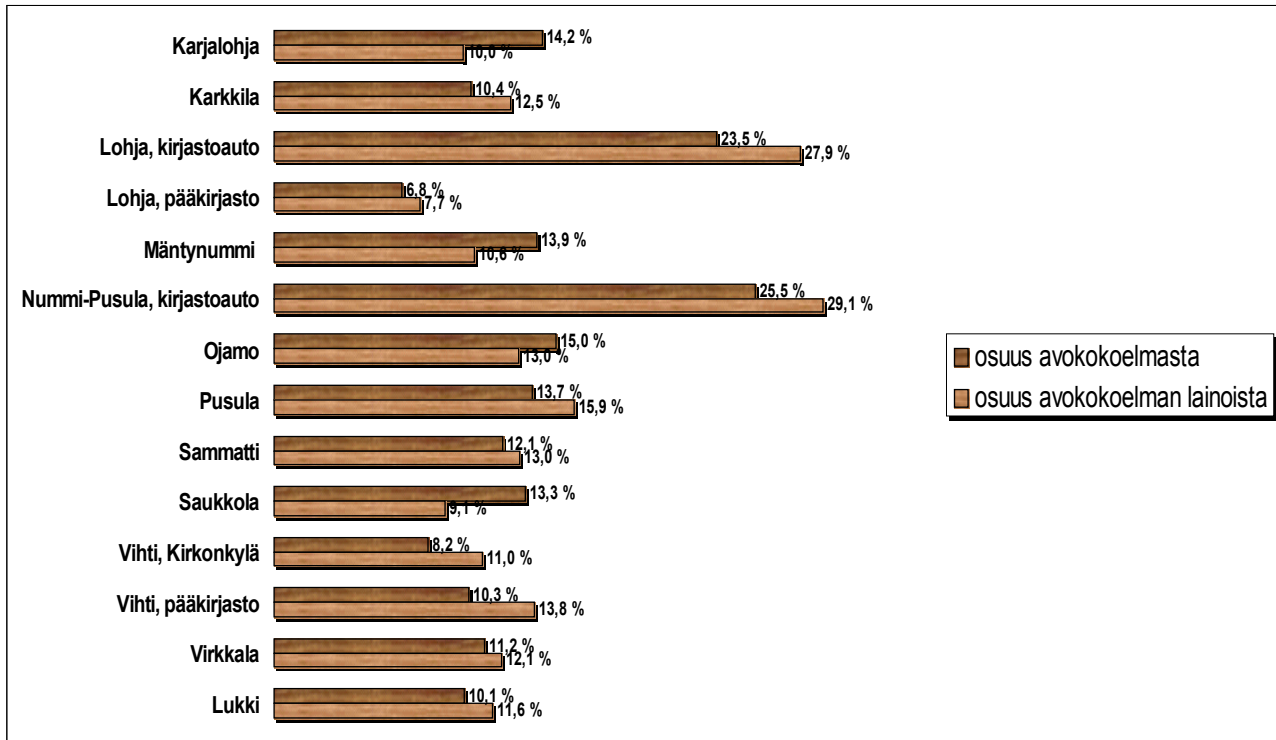
Lasten suomenkielisen kertomakirjallisuuden osuus kirjastojen kokoelmista vaihteli varsin suuresti. Lohjan pääkirjastolla aineiston osuus on vajaa puolet siitä, mitä osuus on Ojamolla (kirjastoautoista nyt puhumattakaan). Myös Vihdin kirkonkylän kirjastossa lasten 84.2:n osuus kokoelmasta on pieni. Pienillä kirjastoilla lasten kertomakirjallisuutta onkin ylipäänsä suuria kirjastoja enemmän, erityisesti kun otetaan huomioon, että Vihdin pääkirjaston luvussa on mukana myös kirjastoautossa kiertävä kokoelma. Keskimäärin aineistoa oli noin kymmenennes kirjastojen avokokoelmista.

Kokoelmien aineistojen keski-ikä vaihtelevat hyvinkin paljon. Saukkolassa lasten 84.2:n kokoelman keski-ikä oli lähes kolminkertainen Lohjan pääkirjaston keski-ikään verrattuna, ja lähes kaksinkertainen verrattuna kaikkien Lukki-kirjastojen keskikeski-ikään. Pääsääntöisesti aineisto oli aikuisten aineistoa nuorempaa, Lohjalla uudempaa, Nummi-Pusulassa ja Karjalohjalla vanhempaa.

Osassa kirjastoja alle viisi vuotta vanhan aineiston osuus ylitti 40%:n suositusosuuden. Näin tapahtui Lohjan pääkirjastossa, Karkkilassa ja Sammatissa. Muutenkin päästään aikuisten aineistoja lähemmäs suositustasoa. Varsin matalia luvut olivat Pusulassa ja Saukkolassa, joissa uutuusaineistoa oli vain noin kymmenesosa koko kokoelmasta. Keskimäärin tuoretta aineistoa oli reilu neljännes.

Konkretisoiden: 40 niteen hyllyssä olisi Lukki-kirjastoissa keskimäärin 11 alle viisi vuotta vanhaa nidettä, kymmenen 6-10-vuotiasta ja 19 yli kymmenvuotiasta nidettä.

6.2 Lasten suomenkielisen kertomakirjallisuuden käyttö



Pääsääntöisesti Lukki-kirjastoissa lasten suomenkielistä kertomakirjallisuutta lainataan hieman sen suhteellista osuutta kokoelmasta enemmän. Näin tapahtuu erityisesti isommissa kirjastoissa, mikä vaikuttaa eniten Lukki-keskiarvoon. Pienemmissä kirjastoissa, kuten Karjalohjalla, Saukkolassa, Mäntynummella ja Ojamossa aineiston osuus lainoista jää osin selvästikin osuutta kokoelmasta pienemmäksi.

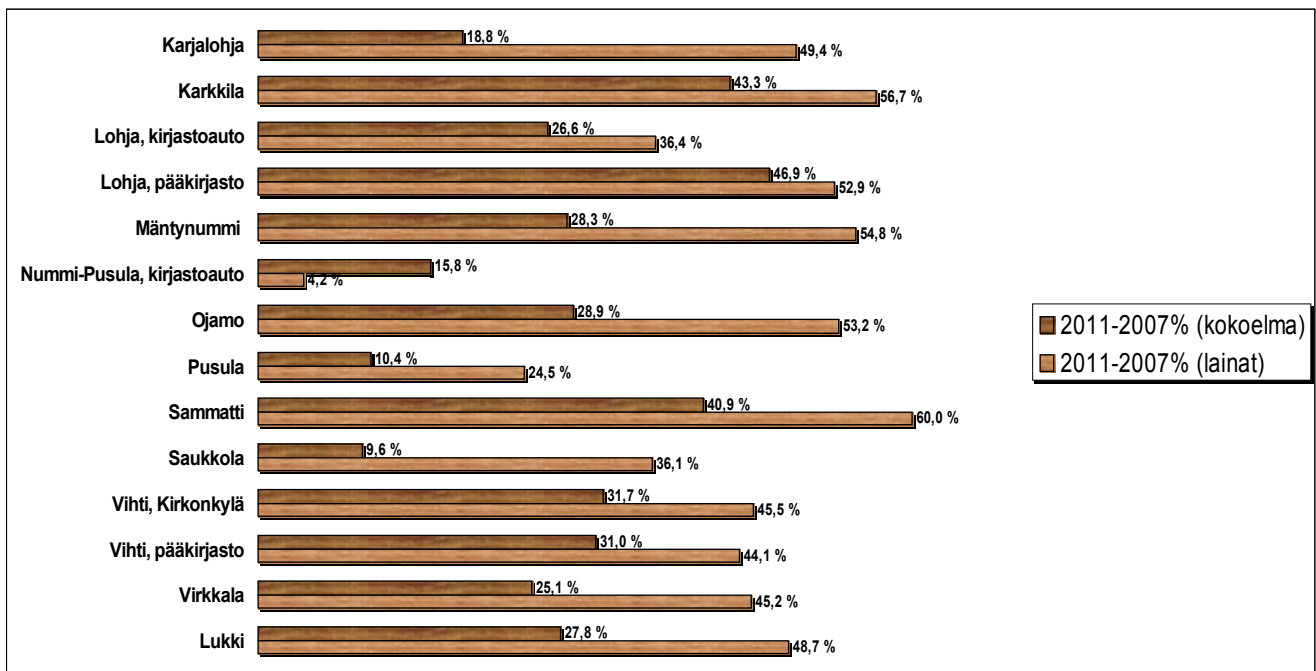
Lasten 84.2:n kierto oli – kuten lasten aineistolla yleensäkin – keskimäärin melko korkea. Yli kolmen kiertolukuja on kuitenkin vain Vihtin ja Lohjan pääkirjastoissa sekä Karkkilassa (+Lohjan kirjastoauto), joiden suuri osuus kaikista lainoista nostaa myös Lukki-kirjastojen keskikierron yli kolmen. Kierto eri Lukki-kirjastoissa oli poikkeuksellisen vaihtelevaa. Lohjan pääkirjaston kiertoluku 5,9 on lähes 12-kertainen verrattuna Saukkolan 0,5:een. Lohjalla jokainen nide oli keskimäärin lainassa jopa puoli vuotta, Saukkolassa taas pari viikkoa.

Lasten kertomakirjallisuuden nimekkeitä jäi lainaamatta vuonna 2011 eri Lukki-kirjastoissa varsin vaihtelevasti. Isoissa kirjastoissa alle kolmannes kokoelman nimekkeistä jäi lainaamatta vuoden aikana, Lohjan pääkirjastossa ainoastaan reilu 10%. Pienemmissä kirjastoissa, Karjalohjalla ja Saukkolassa taas yli 70 prosenttia nimekkeistä ei lainattu vuoden aikana. Kokoelmathan eri kirjastoissa olivat varsin samankokoisia, Saukkolassa jopa suuremmasta päästä. Pääsääntöisesti nimekkeistä jäi eri kirjastoissa lainaamatta vuoden aikana hieman vajaa puolet.

Viiteen vuoteen lainaamattomien osuudet vaihtelevat suuresti nekin. Karkkilassa ja Lohjan pääkirjastossa tällaisia nimekkeitä on alle kaksi prosenttia, siis yksi kirja viidestäkymmenestä. Toisaalta Pusulassa ja Saukkolassa tällaista aineistoa on 30-40 prosenttia, siis 15-20 nimekettä 50:stä. Keskimäärin kirjastoissa tällaista aineistoa on noin n. 15% eli joka seitsemäs nimeke.

Konkretisoiden: 40 niteen hyllystä Lukki-kirjastoissa keskimäärin vuoteen lainaamattomia oli noin 21, joista kahteen vuoteen lainaamattomia noin 15, joista viiteen vuoteen lainaamattomia kahdeksan.

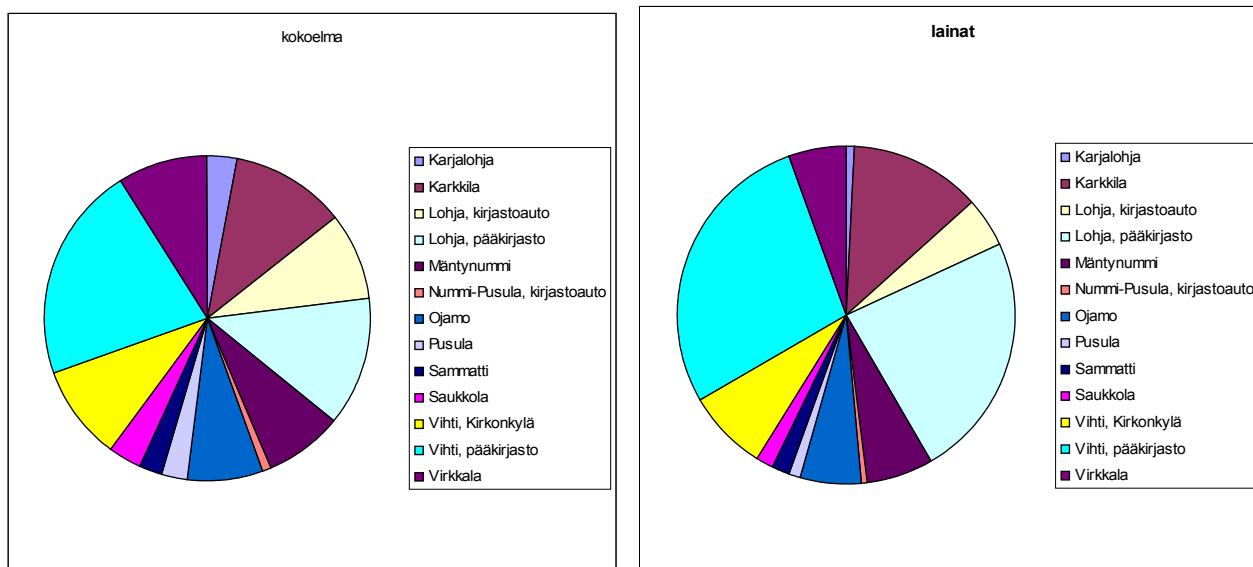
Tässä puhutaan siis keskimäärin nimeke-/nidemäärästä, jotka keskimäärin jäivät hyllyyn jossain kirjastossa. Ei siis nimekkeistä yhteisellä Lukki-tasolla. Koska tiedot ovat nimekkeistä, joita usein tosin on vain yksi nide, on tämä konkretisointi hieman epävarma, mutta toki suuntaa-antava, kuten on tarkoituskin.



Kuten muissakin aineistolajeissa, myös lasten suomenkielisessä kertomakirjallisuudessa uutuusaineistoa käytetään suhteellisesti paljon, keskimäärin yli puolitoistakertaisesti sen osuuteen kokoelmasta nähden. Vaikka osassa kirjastoja tuoretta aineistoa on suhteessa melko paljonkin, ei sen lainaosuus nouse kuitenkaan aikuisten kertomakirjallisuuden tuoreen aineiston osuuksien tasolle. Lastenkirjallisuutta lainataankin tasaisemmin, eikä aineiston uutuudella ole samanlaista lisäarvoa. Lohjan pääkirjastossa uuden aineiston osuus kokoelmista ja lainoista on jopa varsin samankokoinen.

6. Lasten suomenkieliset kuvakirjat

6.1 Kokoelma



	Karja- lohja	Karkkila	Lohja, kirjasto- auto	Lohja, pk	Mäntynummi	Nummi- Pusula, kirjasto- auto	Ojamo	Pusula	Sammatti	Saukkola	Vihti, kk	Vihti, pääkirjasto + kirjastoauto	Virkkala	Lukki
kokoelma	1121	4058	3095	4593	2758	409	2648	1576	810	1786	3377	7742	3213	41903
lainat	1672	23883	9062	46087	12095	1034	11829	3135	3281	3705	15386	66194	10372	209315
kierto	1,5	5,9	2,9	10,0	4,4	2,5	4,5	2,0	4,1	2,1	4,6	8,5	3,2	5,0

Lasten kuvakirjat ovat kirja-aineistona varsin poikkeuksellinen. Päinvastoin kuin muut kirjat, ne pääsääntöisesti luetaan yhdellä kertaa ja niihin palataan takaisin useammin kuin muihin kirjoihin. Huomattavasti useammin kuin muuta kirjallisuutta, lasten kuvakirjoja lukee yhdessä enempi kuin yksi ihminen – ja usein vielä ääneen. Samantyyppistä aineistoa on toki myös osa lasten tietokirjallisuudesta.

Lukki-kirjastoissa lasten kuvakirjoissa kokoelmien koot vastaavat melko lailla hyvin aikuisten aineistoista tuttua jakoa suuriin ja pieniin kirjastoihin. Suurin kokoelma – kuten lasten kertomakirjallisuudessakin – oli Vihtin pääkirjastossa, jossa on siis mukana kirjastoautonkin kokoelma. Seuraavina, noin suunnilleen samansuuruisina tulevat Lohjan pääkirjasto ja Karkkila. Näiden kolmen kirjaston kokoelmat olivat kuitenkin vain noin 40% koko Lukki-kirjastojen kokoelmasta.

Lainamäärissä isojen ja pienten kirjastojen erot korostuvat huomattavasti kokoelmaa enemmän. Vihtin ja Lohjan pääkirjastot vastaavat kahdestaan noin puolesta lasten suomenkielisen kuvakirjallisuuden lainoista – kuten luokan 84.2 osallakin oli laita. Karjalohjan, Pusulan, Sammatin ja Saukkolan yhteinen osuus oli noin 6 prosenttia lainoista. Lasten aineistoissa on otettava huomioon myös kirjastoautot.

	osuus avokokoelm asta	alle viisi vuotta vanhan aineiston osuus kokoelmasta	keski- ikä	osuus avokokoelman lainoista	alle viisi vuotta vanhan aineiston lainojen osuus lainoista	kierto	0-lainat %, 1 vuosi	0-lainat%, 5 vuotta
Karjalohja	6,0 %	21,6 %	15,0	7,8 %	42,5 %	1,5	54,3 %	12,0 %
Karkkila	9,0 %	54,4 %	7,3	15,3 %	61,2 %	5,9	7,8 %	0,8 %
Lohja, kirjastoauto	17,8 %	29,4 %	12,4	18,7 %	55,0 %	2,9	46,7 %	16,9 %
Lohja, pääkirjasto	5,1 %	58,7 %	6,9	9,9 %	64,9 %	10,0	4,6 %	1,8 %
Mäntynummi	10,6 %	33,4 %	9,3	19,5 %	49,4 %	4,4	18,9 %	2,7 %
Nummi-Pusula, kirjastoauto	10,7 %	12,5 %	13,7	17,9 %	24,2 %	2,5	32,3 %	1,0 %
Ojamo	11,3 %	33,8 %	10,5	19,9 %	53,7 %	4,5	22,1 %	5,1 %
Pusula	6,6 %	17,1 %	16,1	13,0 %	36,3 %	2,0	42,6 %	10,2 %
Sammatti	5,3 %	41,3 %	9,5	13,2 %	52,9 %	4,1	16,5 %	5,3 %
Saukkola	4,7 %	19,6 %	14,4	13,2 %	36,8 %	2,1	42,2 %	10,3 %
Vihti,								
Kirkonkylä	6,8 %	32,6 %	11,6	16,8 %	47,9 %	4,6	20,8 %	4,7 %
Vihti,								
pääkirjasto	6,9 %	41,9 %	9,6	15,7 %	46,9 %	8,5	10,2 %	3,3 %
Virkkala	6,6 %	28,7 %	12,6	12,3 %	50,3 %	3,2	28,3 %	7,7 %
Lukki	8,2 %	40,6 %	9,8	14,0 %	56,9 %	5,0	13,6 %	2,1 %

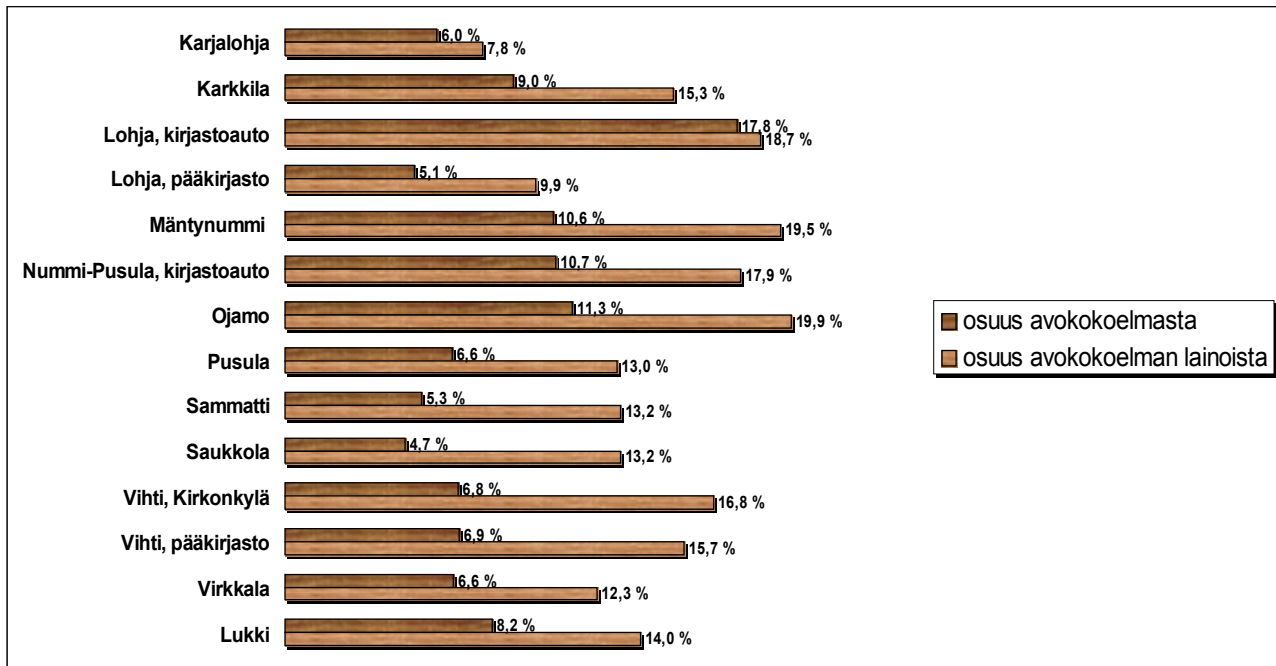
Lasten suomenkielisiä kuvakirjoja oli keskimäärin n. 8% Lukki-kirjastojen avokokoelmien aineistosta. Osuus vaihtelee kuitenkin varsin paljon. Saukkolassa, Lohjan pääkirjastossa ja Sammatissa vain joka kahdeskymmenes avokokoelman nide oli lasten kuvakirja, Mäntynummella ja Ojamossa joka yhdeksäs. Lasten kuvakirjakokoelmat kuvannevatkin varsin hyvin kirjastojen profiloitumista palvelemaan erilaisia asiakasryhmiä. Tämä näkyy selviten kirjastoautojen kohdalla.

Kuten muunkin aineiston, myös lasten kuvakirjojen keski-ikä vaihtelevat Lukki-kirjastoissa varsin paljon. Kuitenkaan aivan lasten 84.2:n suuruista vaihtelua ei ole, Lohjan pääkirjaston ja Pusulan kokoelmien keski-ikä eroavat noin 2,5-kertaisesti. Lohjan pääkirjastossa aineiston keski-ikä oli noin 7 vuotta, Pusulassa 16,1 vuotta. Jos lasten kuvakirjojen keski-ikää verrataan tämän tarkastelun vanhimpaan aineistoon, aikuisten tietokirjallisuuteen, huomataan että kuvakirjat ovat Lukki-kirjastoissa kaiken kaikkiaan melko tuoretta aineistoa.

Keskimäärin Lukki-kirjastoissa päästään alle viisi vuotta vanhan aineiston osalta 40%:n suositustasoon. Aineisto onkin keskimäärin – ja kirjastokohtaisestikin - tämän tarkastelun tuoreinta. Lasten suomenkieliset kuvakirjat on ainoa tässä tarkasteltu aineistolaji, jossa tähän päästään keskimäärin. Kirjastoista tason ylittävät Karkkila, Lohjan pääkirjasto, Sammatti ja Vihdin pääkirjasto, näistä Karkkilassa ja Lohjan pääkirjastossa reilusti yli puolet kokoelmasta oli alle 5-vuotiasta. Pusulassa, Saukkolassa ja Karjalohjalla uutta aineistoa oli kokoelman noin joka viides nide.

40 niteen hyllystä alle viisivuotiaita lasten kuvakirjoja oli 23, 6-10-vuotiaita oli kahdeksan ja yli kymmenvuotiaita yhdeksän.

6.2. Lasten suomenkielisten kuvakirjojen käyttö



Lasten suomenkieliset kuvakirjat ovat tässä selvityksestä tarkastelluista aineistoista ainoa aineistolaji, jota lainataan kokoelmaosuuttaan enemmän - monissa kirjastoissa jopa kaksinkertaisesti. Ainoastaan Karjalohjalla aineistoa on suhteessa melko tasan lainausosuuden kanssa.

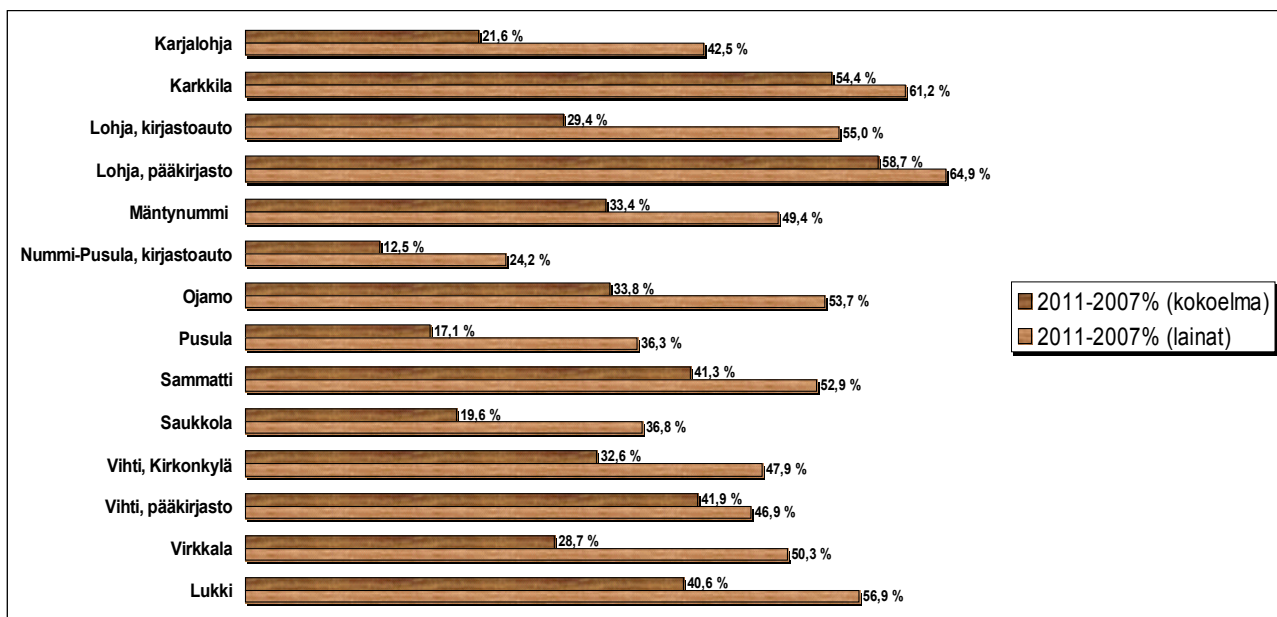
Aineiston lainojen osuudet kirjastojen avokokoelmien lainoista eroavat myös melkoisesti. Lohjan pääkirjaston avokokoelman lainoista kymmenesosa tulee lasten kuvakirjoilla, kun Mäntynummella ja Ojamossa joka viides laina on lasten kuvakirja. Mäntynummella ja Ojamossa lainataankin lasten kuvakirjoja saman verran kuin aikuisten suomenkielistä kertomakirjallisuutta ja jopa selvästi enemmän kuin aikuisten tietokirjallisuutta.

Lasten suomenkielisten kuvakirjojen kierto on kirja-aineistoksi varsin korkea. Matalimmillaankin Karjalohjalla jokainen nide lainattiin vuonna 2011 puolitoista kertaa. Lohjan pääkirjastossa jokainen nide oli lainassa kymmenen kertaa eli ehkäpä viihtyi hyllyssä ainoastaan reilun pari kuukautta. Karjalohjan lisäksi ainoastaan Pusulassa ja Saukkolassa ei aineiston kiertoluku ylitä kolmea.

Keskimäärin noin joka viides nimeke jäi lainaamatta vuonna 2011. Kuten muutenkin, kirjastojen väliset erot ovat varsin suuria. Lohjan pääkirjastossa, jossa kierto oli erittäin korkea, lainaamatta aineistosta jäi ainoastaan joka kahdeskymmenes. Varsin harva lasten kuvakirjanimeke jäi vuoden aikana lainaamatta myös Karkkilassa ja Vihdin pääkirjastossa – siis taas Lukki-kirjastojen suurimmissa kirjastoissa. Sammatissakin lainattiin vuoden aikana viittä kuudesta nimekkeestä. Näissä neljässä kirjastossahan uutuusaineiston osuus oli korkea. Muissa pienemmissä kirjastoissa lainaamatonta aineistoa oli enemmän, Karjalohjalla puolet, Saukkolassa ja Pusulassakin lähes puolet.

Vaikka lasten kuvakirjat kiertävät varsin hyvin, osaa niistä ei kuitenkaan lainattu viiteen vuoteen. Varsinkin isoissa kirjastoissa – kuten myös Ojamossa ja Mäntynummella - lainaamattomien kirjojen osuus jää varsin pieneksi, alle viiteen prosenttiin. Karkkilassa yksi nimeke ja Lohjan pääkirjassa nimekettä sadasta jäi lainaamatta vuosien 2007-11 aikana. Tämä luonnollisesti koskee niitä nimekkeitä, jotka olivat kokoelmassa vuoden 2011 lopussa.

Keskimäärin Lukki-kirjastoissa 40 niteen hyllyssä noin kahtatoista ei ollut lainattu vuoteen, joista seitsemää ei lainattu kahteen vuoteen ja joista kolmea ei lainattu viiteen vuoteen.

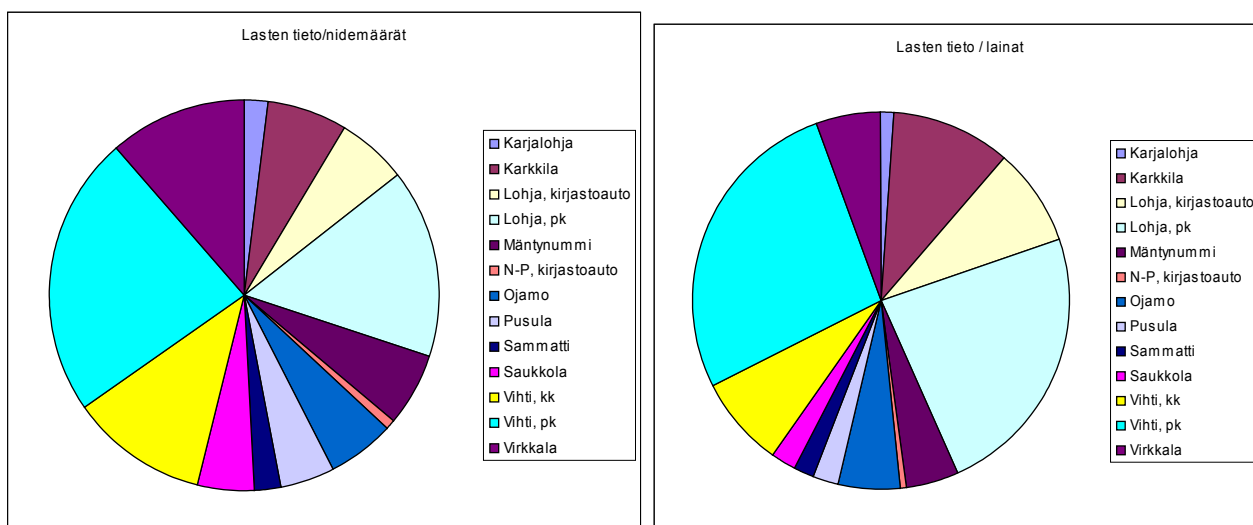


Lasten suomenkielisissä kuvakirjoissa uutuusaineiston osuus on melko korkea. Tämä luonnollisesti tarkoittaa myös sitä, että niillä tehtyjen lainojen osuus kaikista lainoista on jo lähtökohtaisesti melko korkea. Näin ollen alle viisi vuotta vanhan aineiston relatiivinen käyttö ei ole niin korkea kuin aikuisten aineistoilla. Selvää on kuitenkin, että uutta aineistoa käytetään vanhaa enemmän.

Tuoreen aineiston osuus lainoista on lasten suomenkielisissä kuvakirjoissa noin puolitoistakertainen verrattuna osuuteen kokoelmasta. Karkkilassa ja Lohjan pääkirjastossa osuudet ovat melko lailla samankokoisia, kun esimerkiksi Karjalohjalla, Pusulassa, Saukkolassa ja Virkkalassa tuoreen aineiston osuus lainoista on kaksinkertainen osuuteen kokoelmasta verrattuna. Kuten muutenkin lasten aineistojen kohdalla, ei aineiston uutuudella ole lainaajille samanlaista arvoa kuin aikuisten aineistojen ollessa kyseessä.

7. Lasten tietokirjallisuus

7.1 Kokoelma



	Karja- lohja	Karkkila	Lohja, kirjasto- auto	Lohja, pk	Mäntynummi	Nummi- Pusula, kirjasto- auto	Ojamo	Pusula	Sammatti	Saukkola	Vihti, kk	Vihti, pk + kirjasto- auto	Virkkala	Lukki
kokoelma	551	1618	1438	3815	1508	179	1418	1096	489	1240	2914	5689	2815	24794
lainat	811	6054	5108	14021	2507	314	3097	1351	1038	1110	4853	21524	3090	65278
kierto	1,5	3,7	3,6	3,7	1,7	1,8	2,2	1,2	2,1	0,9	1,7	3,8	1,1	2,6

Lasten tietokirjallisuuden kokoelmat Lukki-kirjastoissa vertautuvat ehkä parhaiten aikuisten tietokirjallisuuteen. Suurimmat kokoelmat ovat luonnollisestikin Vihdin ja Lohjan pääkirjastoissa. Ne muodostavat yhdessä noin 40% Lukki-kokoelmasta. Myös Kirkonkylän ja Virkkalan kirjastoissa on varsin suuret lasten tietokirjallisuuden kokoelmat. Ne ovat noin viidennes Lukki-kokoelmasta.

Lainamäärissä Lohjan ja Vidin pääkirjastot vastasivat reilusta puolesta, kuten lasten kuvakirjojen ja 84.2:nkin ollessa kyseessä. Pienempien kirjastojen: Karjalohjan, Pusulan, Saukkolan ja Sammatin yhteinen oli reilusti alle kymmenes kaikesta lainauksesta eli se on varsin samankokoinen kuin muussakin lastenaineistossa. Mäntynummen asiakkaina voisi kuvitella olevan hieman vanhempia lapsia kuin Ojamossa, sillä siellä lainataan suhteessa enemmän lasten kertomakirjallisuutta ja tietokirjallisuutta kuin kuvakirjoja.

	osuus avokokoelmasta	alle viisi vuotta vanhan aineiston osuus kokoelmasta	keski-ikä	osuus avokokoelman lainoista	alle viisi vuotta vanhan aineiston lainojen osuus lainoista	kierto	0-lainat %, 1 vuosi	0-lainat %, 5 vuotta
Karjalohja	2,9 %	25,8 %	13,9	3,8 %	55,0 %	1,5	63,7 %	23,3 %
Karkkila	3,6 %	49,0 %	7,3	3,9 %	62,9 %	3,7	19,0 %	5,0 %
Lohja, kirjastoauto	8,3 %	24,2 %	11,9	10,5 %	34,3 %	3,6	41,9 %	16,9 %
Lohja, pääkirjasto	4,2 %	39,5 %	8,6	3,0 %	61,9 %	3,7	31,8 %	11,0 %
Mäntynummi	5,8 %	27,3 %	10,0	4,0 %	51,3 %	1,7	51,2 %	17,1 %
Nummi-Pusula, kirjastoauto	4,7 %	6,4 %	14,5	5,4 %	8,4 %	1,8	47,0 %	11,0 %
Ojamo	6,1 %	28,6 %	10,6	5,2 %	52,9 %	2,2	43,3 %	17,1 %
Pusula	4,6 %	9,4 %	18,4	5,6 %	24,1 %	1,2	65,9 %	37,8 %
Sammatti	3,2 %	35,2 %	11,0	4,2 %	63,5 %	2,1	49,3 %	27,1 %
Saukkola	3,3 %	14,7 %	15,7	4,0 %	35,6 %	0,9	64,9 %	30,6 %
Vihti, Kirkonkylä	5,9 %	23,7 %	13,2	5,3 %	49,2 %	1,7	52,7 %	20,2 %
Vihti, pääkirjasto	5,0 %	31,5 %	10,3	5,1 %	48,6 %	3,7	35,5 %	15,0 %
Virkkala	5,8 %	18,2 %	14,4	3,7 %	43,4 %	1,1	65,2 %	32,8 %
Lukki	4,8 %	28,7 %	11,5	4,4 %	54,4 %	2,8	42,2 %	17,7 %

Lasten tietokirjallisuus on pienin tässä selvityksessä käsiteltävistä aineistolajeista. Sen osuus kirjastojen avokokoelmista oli noin viisi prosenttia. Kuten muunkin lasten aineiston, myös lasten tietokirjallisuuden osuudet kirjastojen avokokoelmista vaihtelivat runsaasti, riippuen luonnollisesti kirjaston profiilista ja asiakaskunnasta. Mäntynummella ja Ojamossa on lasten tietokirjallisuuttakin koko kokoelman suhteen paljon.

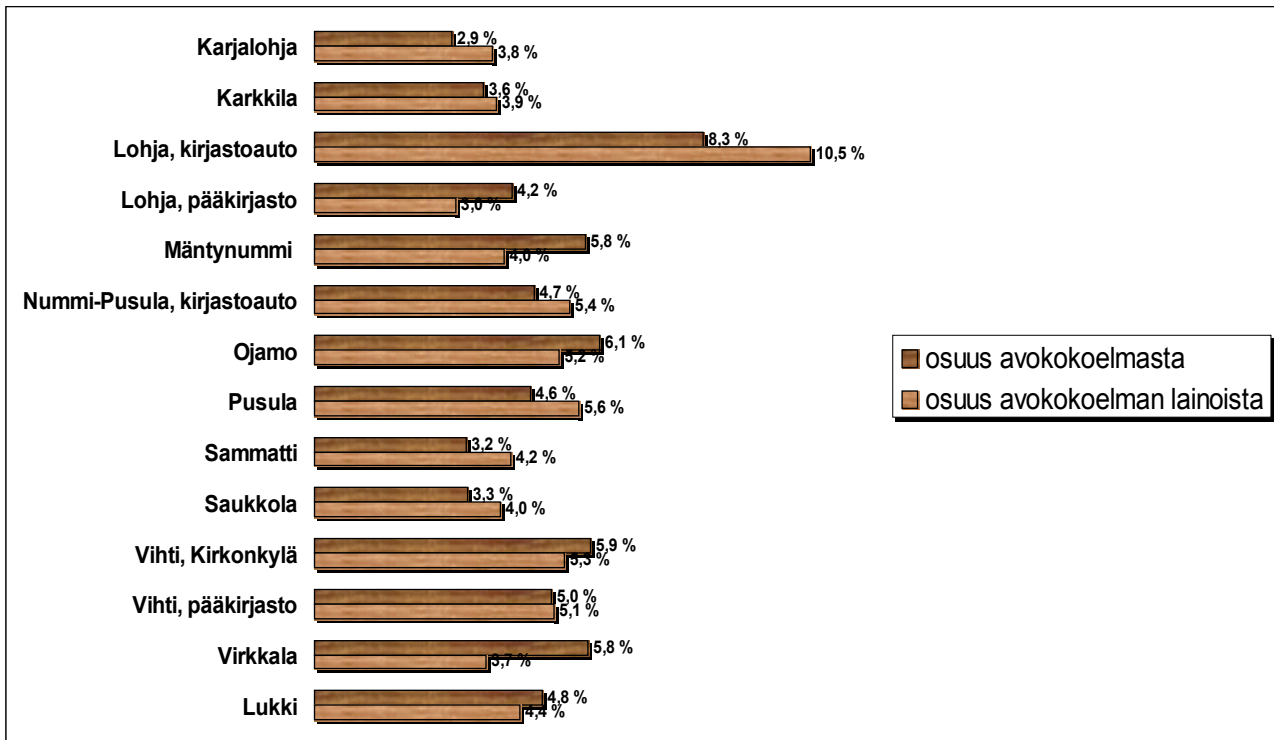
Aikuisten tietokirjallisuuttakin painottaneissa Vihdin kirkonkylän ja Virkkalan kirjastoissa myös lasten tietokirjallisuutta oli muihin kirjastoihin verrattuna paljon. Pienimmät kokoelmat niin absoluuttisesti kuin suhteellisestikin oli Karjalohjalla, Sammatissa ja Saukkolassa. Vihdin pääkirjaston kokoelmassa on mukana edelleen myös kirjastoauton aineisto.

Keski-ikänsä lasten tietokirjallisuus on kokolailla yhtä vanhaa lasten suomenkielisen kertomakirjallisuuden kanssa. Nuorimmat kokoelmat olivat Karkkilassa ja Lohjan pääkirjastossa. Pusulassa, jossa oli varsin suuri lasten tietokirjallisuuden kokoelma, aineisto oli myös poikkeuksellisen vanhaa verrattuna muihin Lukki-kirjastoihin, ero toiseksi vanhimman aineiston Saukkolaan oli lähes kolme vuotta.

Lasten tietokirjallisuudessa Karkkila ja Lohjan saavuttavat 40% suositustason tuoreen alle viisi vuotiaan aineiston osuudessa avokokoelmasta. Yli 30%:n päästään lisäksi Vihdin pääkirjastossa ja Sammatissa. Kuten muissakin tarkastelluissa aineistoissa, vähiten tuoretta aineistoa on Pusulassa ja Saukkolassa, tässä tapauksessa erityisesti Pusulassa, jossa tuoretta aineistoa on vain noin joka kymmenes nide. Keskimäärin alle viisi vuotta aineistoa oli reilu viidennes Lukki-kirjastojen lasten tietokirjallisuudesta.

Lasten tietokirjallisuudessa 40 niteen hyllyssä 22 oli alle viisivuotiasta, yhdeksän 6-10-vuotiasta ja samoin yhdeksän yli kymmenvuotiasta.

7.2 Lasten tietokirjallisuuden käyttö



Lasten tietokirjallisuuden suhteellinen käyttö vaihteli muita aineistoja enemmän Lukki-kirjastojen kesken. Keskimäärin lasten tietokirjallisuuden osuus avokokoelmasta oli hieman lainaosuutta suurempi. Erityisesti kokoelman osuus oli lainaosuutta suurempi Lohjan kirjastoissa: pääkirjastossa, Mäntynummella, Ojamossa ja Virkkalassa. Myös Vihtin kirkonkylän kirjastossa aineiston osuus kokoelmasta oli osuutta lainoista suurempi. Muissa kirjastoissa tilanne oli päinvastoin.

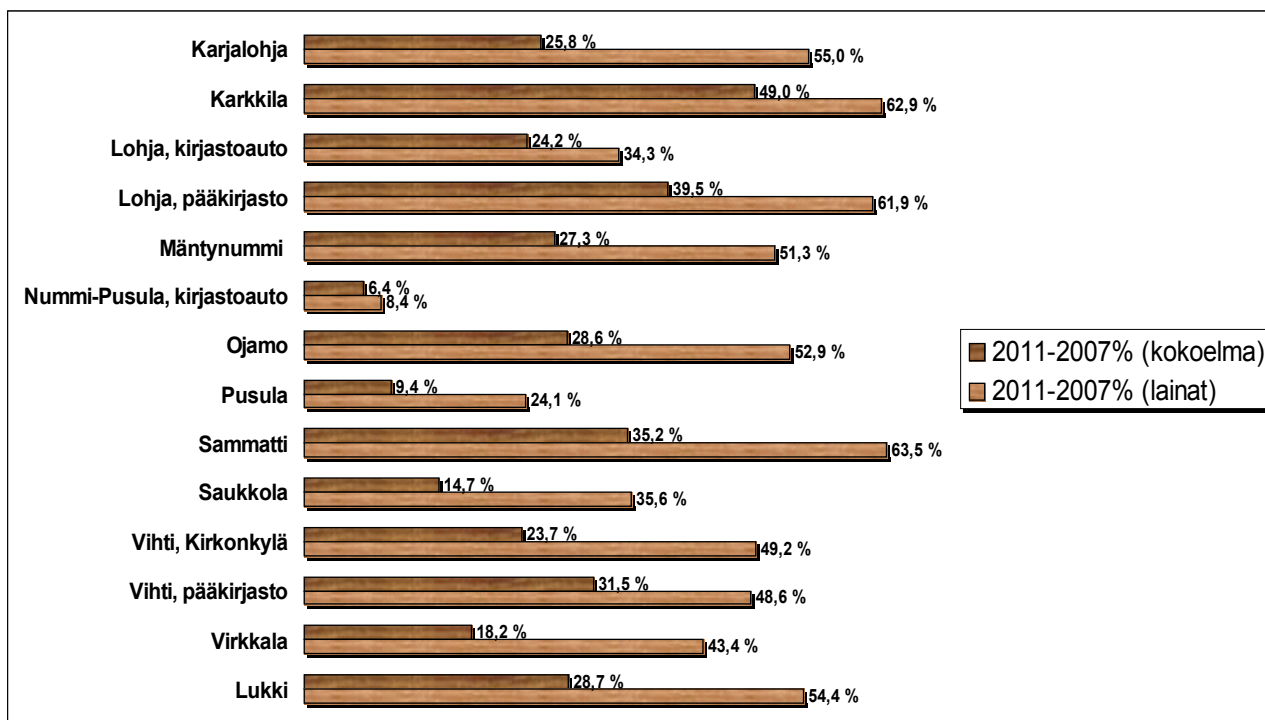
Lasten tietokirjallisuus on kierroltaan tasaisin tässä selvityksessä käsitellyistä aineistolajeista. Siinä missä lasten suomenkielisessä kertomakirjallisuudessa korkein kierto oli 12-kertainen matalimpaan verrattuna ja aikuisten tietokirjallisuudessa kahdeksankertainen, on lasten tietokirjallisuudessa ero korkein kierto (3,7), Karkkilan ja Lohjan pääkirjaston, ainoastaan nelinkertainen matalimpaan (0,9), Saukkolan kirjaston kiertoon verrattuna. Erityisen matalia tai korkeita kiertolukuja ei ole yhdessäkään kirjastossa. Keskimäärin lasten tietokirjat olivat vajaan kolme kuukautta lainassa vuonna 2011.

Kuten aikuistenkin, myös lasten aineistoissa (tässä selvityksessä mukana olevaa) kaunokirjallisuutta jäi lainaamatta tietokirjallisuutta vähemmän. Lasten tietokirjoista Lukki-kirjastoissa lainattiin vuonna 2011 noin kolmea nimekettä viidestä.

Pääsääntöisesti suurissa kirjastoissa lasten tietokirjallisuutta jäi lainaamatta merkittävästi kertomakirjallisuutta (ja kuvakirjoja) enemmän. Pienemmissä kirjastoissa tällaista eroa ei tietokirjallisuuden ja 84.2:n välillä oikeastaan ollut, vaan noin suunnilleen samankokoinen osuus kokoelmasta jäi niissä lainaamatta molemmissa aineistolajeissa. Kaksi kolmesta nimekkeestä jäi kuitenkin lainaamatta Karjalohjalla, Pusulassa, Saukkolassa ja Virkkalassa. Karkkilassa neljä viidestä lasten tietokirjanimekkeestä oli lainassa vuonna 2011.

Viiden vuoden aikana lainaamatta jäi reilu kuudennes lasten tietokirjallisuuden nimekkeistä. Kuten vuoteen lainaamattomienkin osalla myös viitenä vuotena lainaamatta jääneiden suurimmat erot lasten 84.2:n ja tietokirjallisuuden käytön välillä olivat Lukki-kirjastoissa suurissa kirjastoissa. Pusulassa, Saukkolassa ja Virkkalassa joka kolmatta nimekettä ei lainattu vuosina 2007-2011. Karjalohjalla lainaamattomien osuus (23%) oli selvästi edellä mainittuja pienempi, vaikka vuoden aikana lainaamattomia oli noin suunnilleen saman verran. Karkkilassa jäi lainaamatta yksi nimeke kahdestakymmenestä.

40 niteen Lukki-kokoelmassa keskimäärin 25 nidettä jäi lainaamatta vuoden aikana. Näistä kahdeksaatoista ei lainattu kahteen vuoteen ja niistä kymmentä ei lainattu vuosina 2007-2011.



Alle viisi vuotta vanhan aineiston osuus kaikista lasten tietokirjallisuuden lainoista on melko korkea. Se on selvästi korkeampaa kuin aikuisten tietokirjallisuudessa ja myös jonkin verran korkeampaa kuin lasten suomenkielisessä kertomakirjallisuudessa. Lasten tietokirjallisuudessa tuoreta aineistoa suositaan noin suunnilleen samalla tavalla kuin aikuistenkin tietokirjallisuudessa. Tämä näkyy hyvin esimerkiksi Pusulan ja Saukkolan kirjastoissa, joissa tuoreen aineiston osuus lainauksesta on varsin saman kokoinen kuin aikuisten tietokirjallisuuden osalla.

8. Lopuksi

Lukki-kirjastojen laatuselvityksen ensimmäisessä osassa tarkasteltiin Opetus- ja Kulttuuriministeriön laatusuosituksen toteutumista Lukki-kirjastoissa. Tässä selvityksessä, joka käy läpi laatusuositusprojektin toista osaa, on keskitytty kokoelmien analysointiin.

Kokoelmien uusiutuminen ja ajankohtaisuus turvataan riittävällä hankinnalla ja säännöllisillä, riittäväillä poistoilla. Kansainvälisesti käytetty suositustaso on 8 %. Ajankohtaisuuden takaamiseksi voidaan myös seurata tuoreen, alle 5 vuoden ikäisen aineiston osuutta avokokoelmassa sekä aineiston kiertonopeutta. Kansainvälinen suositustaso tuoreen aineiston osuudeksi avokokoelmassa on 40 %. (Yleisten kirjastojen laatusuositus)

Selvityksessä on varsin voimakkaasti paneuduttu aineiston tuoreuteen ja toisaalta kiertoon. Tämä johtuu siitä yksinkertaisesta syystä, että OKM:n vuonna 2011 julkaisemassa Yleisten kirjastojen laatusuosituksissa nämä kaksi mittaria nousevat esiin.

Näiden kahden selvän määrällisen mittarin lisäksi on Lukki-kirjastojen kokoelmia ja niiden käyttöä kartoitettu eri tavoin. Näin on yritetty luoda jonkinlainen kuva eri kirjastojen ja kokoelmien profiileista. On tietenkin selvää, että näin tarkka, kirjastojen avokokoelmien osien tasolle menevä tarkastelu ei ole välttämättä tarpeen jokapäiväisen laadukkaan ja onnistuneen kokoelmatyön pohjaksi.

Kokoelman käyttöä selvitettiin kartoittamalla vuoteen, kahteen vuoteen ja viiteen vuoteen lainaamatonta aineistoa. Näin pyrittiin luomaan kuva siitä, kuinka aineistoa ylipäänsä lainataan ja ei lainata. Tässä taustalla on Ranganathanin ensimmäinen laki ”*Kirjat ovat käyttöä varten*”. Monelle niteelle ei ollut löytynyt käyttöä viiteenkään vuoteen.

Kokoelmatyö on yhteisten rahojen käyttämistä yhteiseksi parhaaksi. Selvityksessä on siksi myös sivuttu hankittujen niteiden keskihintoja, nehän jossain määrin, erityisesti aikuisten tietokirjallisuuden osalta, kertovat kirjastojen hankintaprofiileista, siis jotain siitä, minkälaiseksi kirjastot ajattelevat itsensä ja toimintansa, ehkä myös jotain siitä, millaisiksi ne näkevät asiakkaansakin.

Hankinnan onnistumista voi seurata myös tarkastelemalla melko tuoreen aineiston käyttöä. Pääsääntöisestihän uutuusaineistoa lainataan enemmän kuin vanhaa ja todennäköisesti nimekettä lainataan uutena enemmän kuin vanhana. Lukki-kirjastoissa oli paljon sellaista uuttakin aineistoa, jota ei koko kokoelmassa olo aikana ollut lainattu kertaakaan. Osalle toki voi olla syynsä (esim. OKM:n laatutuella ostetut tai muut lahjoitukset), mutta on selvää, että käytettävissä olevien määrärahojen niukkuuden ja luonnollisesti yhteisten rahojen järkevän käytön takia asiaan on kaikkien kirjastojen kiinnitettävä huomiota. Kirjastot saivat tästäkin kirjastokohtaisen selvityksen, mutta asian ilmeisen osoittelevuuden ja väistämättömän pintapuolisuuden takia tässä selvityksessä ei aihetta käsitelty.

Kokoelmat – erityisesti tässä tarkastellut fyysiset kokoelmat – ovat kirjastojen edelleen merkittävä voimavara, resurssi. Niiden optimaalinen käyttö vaikuttaa kirjaston toimivuuteen ja tehokkuuteen. Siksi käsitys siitä, miten millaiset kokoelmat kirjastossa on ja miten niitä käytetään – verrattuna toki myös muihin kirjastoihin – on tärkeää toimivan kokoelmapolitiikan luomiseksi ja tuloksekkaan kokoelmanhoidon toteutumiseksi.

Kokoelmaa rakennetaan tulevaisuutta varten. Sähköisten sisältöjen saapuessa yleisiinkin kirjastoihin niille sijaa tekevät ainakin jotkut fyysiset sisällöt – ainakin jollain aikavälillä. Nykytilanteessa, jossa fyysisen aineiston tulevaisuus on ainakin osin epävarma, olisi tärkeää pyrkiä edes jotenkin ennakoimaan tulevaisuutta. Joitakin vuosikymmeniä sitten tietokirjasarjat olivat kirjastojen arvokkainta omaisuutta, nykyään ne toimivat paremmin sisustuselementtinä, luomassa kirjastomaista ilmapiiriä. Käyttöä niillä on varsin vähän. Jos tämä kehitys olisi ollut aikoinaan paremmin tiedossa, olisiko hankintaa suunnattu toisin? Käytettiinkö yhteiset rahat tuolloin onnistuneesti?

Tulevaisuuden ennakoimiseksi ja oman toiminnan arvioimiseksi olisi tärkeää voida seurata kokoelman ja sen käytön kehittymistä. Käsillä olevan selvityksen toistaminen myöhemmin on kuitenkin varsin raskasta. Olihan selvityksen pohjana käytetyn tilastotiedon saaminen melko ongelmallista ja erityisesti epävarmuuksien ja mahdollisten virheiden selvittäminen monin paikoin aivan liian työlästä. Kevyemmälläkään otteella ei kirjastojärjestelmästä saa kaikkea tarpeellista – mutta siellä sisällä kyllä piileskelevää – tietoa ulos.

Tällaisen kokoelman käyttöä kokevan tilastotiedon pitäisikin olla helpommin saatavilla kirjastojärjestelmästä ja voikin toivoa, että tulevaisuuden kirjastojärjestelmät tarjoavat mahdollisuuden tietokantoihin kertyvän datan yksinkertaiseen ja monipuoliseen käyttöön. Kokoelman tunteminen luo edellytykset kokoelman laadukkaalle kehittämiselle.