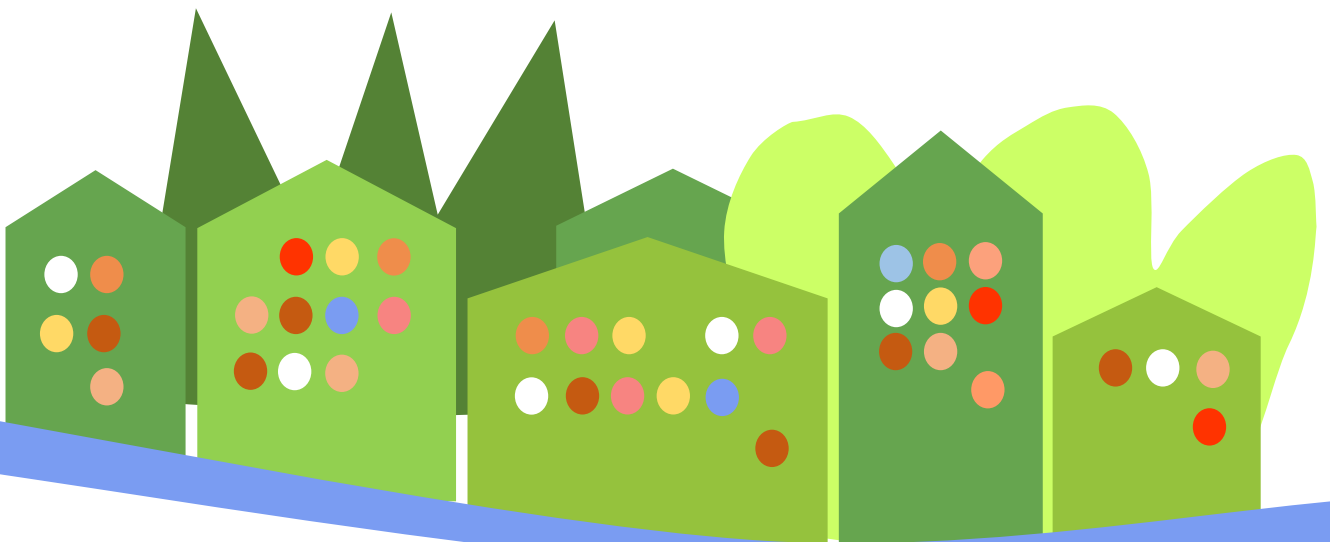




# Karkkilan kaupungin kotouttamisohjelma 2021–2024



**Kaupunginhallitus § 8 18.01.2021**

**Kaupunginhallitus § 47 01.03.2021**

**Kaupunginvaltuusto § 4 12.04.2021**

## Sisällysluettelo

<b>Johdanto</b> .....	<b>3</b>
<b>Kotouttamisohjelma maahanmuuttotyön perustana</b> .....	<b>4</b>
<b>Maahanmuuttajat Karkkilassa</b> .....	<b>5</b>
<b>Kotouttamistyö kunnassa</b> .....	<b>6</b>
Kotouttamistyön tavoite - onnistunut kotoutuminen .....	7
Kotoutumisen portaat .....	8
Kotoutumisen indikaattorit .....	9
<b>Maahanmuuttajien yleiset palvelut</b> .....	<b>9</b>
Maahanmuuttotyön prosesseja kunnassa .....	10
<b>Kiintiöpakolaisten vastaanotto</b> .....	<b>11</b>
<b>Tulkitseminen</b> .....	<b>12</b>
<b>Perheiden palvelut</b> .....	<b>12</b>
Kasvatus- ja koulutuspalvelut .....	Virhe. Kirjanmerkkiä ei ole määritetty.
<b>Kasvatus- ja koulutuspalvelut</b> .....	<b>13</b>
Varhaiskasvatus ja esiopetus .....	13
Keskeisiä varhaiskasvatuksen ja esiopetuksen tavoitteita.....	14
Perusopetus .....	14
Valmistava opetus.....	15
Keskeisiä perusopetuksen ja valmistavan opetuksen tavoitteita .....	16
<b>Aikuisten koulutus, osaamisen kehittäminen ja työllistyminen</b> .....	<b>17</b>
Aikuisten maahanmuuttajien koulutus .....	17
Työllistyminen ja työelämään siirtyminen .....	18
<b>Vapaa-ajan toiminta</b> .....	<b>19</b>
Työväenopisto.....	19
Kirjasto .....	19
Liikuntapalvelut .....	19
Nuorisopalvelut.....	20
Läksytuki.....	20
<b>Kansalaisyhteiskunta: Vapaaehtoistyö, kolmas sektori ja hankeyhteistyö</b> .....	<b>20</b>
Vapaaehtoistoiminta .....	20
Pappilan puutarha.....	20
Suomikerho.....	20

<b>Hankeyhteistyö</b> .....	<b>21</b>
<b>Tiedottaminen</b> .....	<b>21</b>
<b>Sosiaali- ja terveystyöt Perusturvakuntayhtymä Karviainen</b> .....	<b>22</b>
<b>Sosiaalipalvelut</b> .....	<b>22</b>
Alkukartoitus .....	22
Kotoutumissuunnitelma .....	23
<b>Terveystyöt</b> .....	<b>24</b>
Perusturvakuntayhtymä Karviaisen tarjoamat palvelut .....	25
<b>Paperittomien palvelut</b> .....	<b>25</b>
<b>Kotouttamisohjelman päivitys ja seuranta</b> .....	<b>26</b>
<b>Lähteet</b> .....	<b>27</b>
<b>Liite 1: Kotouttamistyön keskeisiä käsitteitä</b> .....	<b>28</b>
<b>Liite 2: Toimijoita maahanmuuttoasioissa</b> .....	<b>32</b>
Keskushallinto: Ministeriöt ja virastot .....	32
Aluehallinto .....	33
Paikallishallinto .....	33
Muut toimijat .....	33
<b>Liite 3: Pakolaisen matka Suomeen ja kotikuntaan</b> .....	<b>33</b>

## Johdanto

### Kansainvälinen Karkkila

*Högforsin ruukissa työskenteli jo 1800-luvulla ulkomaalaisia työntekijöitä kotimaisten ammattimiesten rinnalla. Ulkomaalaisen työvoiman värväminen Suomeen liittyi uuteen teknologiaan. Ruukinpatruunat olivat kiinnostuneita ulkomaalaista työntekijöistä, joilla oli kokemusta raudanvalmistuksen uusista työmenetelmistä ja keksinnöistä. Heidän avullaan voitiin myös kouluttaa suomalaisia työntekijöitä vastaaviin työtehtäviin.*

*Suurin osa Högforsin ulkomaisesta työvoimasta hankittiin 1800-luvulla Ruotsista. Osa ruotsalaisista toimi työnjohtoon liittyvissä tehtävissä, kuten ruukinhoitajina, masuunimestareina, kaivosvouteina, rakennusmestareina ja insinööreinä. Suurin osa ruotsalaisista työskenteli kuitenkin valureina, kaivosmiehinä, seppinä ja viilareina. Jopa ruukin puutarhassa työskenteli aikoinaan ruotsalaisia puutarhureita.*

*Ruotsalaisia työnjohtajia ja työntekijöitä palkattiin Högforsin ruukin toimintojen uudistamis- ja kehittämisvaiheissa. Esimerkiksi 1820-luvulla Kulonsuonmäen kaivokselle ja masuuniin, valimoon 1830–1840-luvulla, konepajaan 1840-luvulla sekä 1890-luvulla lämpötekniselle osastolle.*

*Tommi Kuutsa  
museonjohtaja*



Högforsin torvisoittokunta 1900-luvun vaihteessa. Keskirivissä ensimmäisenä vasemmalta ruotsinmaalainen Kalle Andersson.

KUVA  
Karkkilan ruukkimuseon kokoelmat

## Kotouttamisohjelma maahanmuuttotyön perustana

Karkkilan kaupungin **kotouttamisohjelma** on käytännön työväline maahanmuuttotyöhön niin työntekijöille, poliittisille päättäjille kuin yhteistyökumppaneille. Ohjelmassa esitellään keskeisimmät tavat tukea maahanmuuttajan kotoutumista. Karkkilan Kaupungin strategian arvot *yhteisöllisyys, vastuullisuus, luottamus ja myönteisyys* ovat myös kotouttamistyön lähtökohtia. Hyvä **kotoutuminen** tarvitsee tuekseen **kotoutumisen kaksisuuntaisuutta**; maahanmuuttajien ja kantaväestön vuorovaikutusta sekä toimintaa, jossa osallisuuden ja merkityksellisyyden tunne vahvistuu kaikilla osapuolilla. Tämä edistää myös hyvien väestösuhteiden syntymistä. Syksyllä 2019 maahanmuuttopalvelut siirtyi osaksi kaupungin elinvoiman kokonaisuutta ja siten osaltaan toteuttaa ja kehittää elinvoimaista, kansainvälistä Karkkilaa. Kaupungin kotouttamistyössä maahanmuuttajat nähdään tulevaisuuden voimavarana. Maahanmuuttajien työllistymismahdollisuuksiin kiinnitetään huomiota kotoutumisen eri vaiheissa.

Karkkilassa maahanmuuttajien kotoutumista edistetään yhteistyössä kaupungin eri toimialojen, perusturvakuntayhtymä Karviaisen, kolmannen sektorin toimijoiden sekä uskonnollisten yhteisöjen kanssa. Kotoutumisen edistäminen on moniammatillista verkostotyötä, jossa kukin toimija vastaa heille lakisääteisesti kuuluvista tehtävistä. Karkkilan kotouttamisohjelma kuvaa keinoja, joilla maahanmuuttajien kotoutumista tuetaan mm. kehittämällä erilaisia toimintatapoja, joiden toteutumista myös seurataan. Kotouttamisohjelma on osa kaupungin strategiaa ja se huomioidaan kaupungin talousarvion suunnittelussa. Kotouttamisohjelma tarkistetaan vähintään joka neljäs vuosi.

Koto-ohjelman tavoitteet ovat kotouttamislain mukaisia kuten:

- Huomioidaan kaikki eri syistä Suomeen muuttaneet henkilöt.
- Edistetään kotoutumisen kaksisuuntaisuutta ja maahan muuttaneiden osallisuutta.
- Lisätään kotouttamistyön vaikuttavuutta ja parannetaan seurantaa.
- Kehitetään alkuvaiheen ohjausta.
- Ehkäistään haavoittuviin ryhmiin kuuluvien syrjäytymistä.
- Vahvistetaan pakolaisten hallittua kuntaan sijoittamista.

### **§ Kotolaki velvoittaa kunnat laatimaan oman kotouttamisohjelman.**

*Laki velvoittaa kunnat laatimaan kotouttamisohjelman kotoutumisen edistämiseksi ja monialaisen yhteistyön vahvistamiseksi.*

*Ohjelma hyväksytään kunnanvaltuustossa, tarkistetaan valtuustokausittain, vähintään kerran neljässä vuodessa (32§) ja huomioidaan aina talousarvioita laadittaessa.*

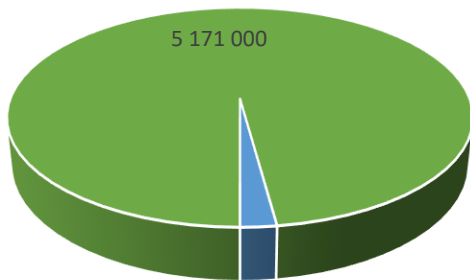
*Kotouttamisohjelma on työväline kotouttamisen mallien kehittämisessä, toteuttamisessa ja seurannassa sekä kotoutujien kotoutumisen tukemisessa.*

Karkkilan kaupungin kotouttamisohjelma vuosille 2021–2024 on valmistunut monialaisena yhteistyönä eri hallintokuntien ja yhteistyökumppaneiden kanssa.

## Maahanmuuttajat Karkkilassa

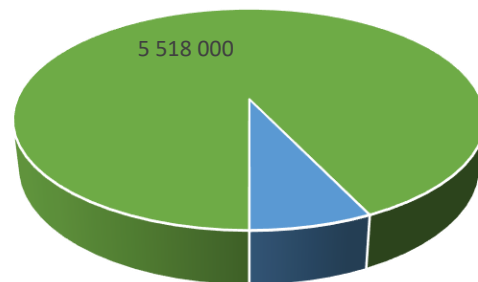
Maahanmuuttajien määrä Suomessa on kasvanut tasaisesti viime vuosikymmeninä. Sama kehitys näkyy Karkkilassa. Suurimmat kansallisuusryhmät Karkkilassa vuoden 2019 lopussa olivat virolaiset, entisen Neuvostoliiton alueelta saapuneet, turkkilaiset, syyrialaiset sekä kiinalaiset. Suurin osa Karkkilaan muuttaneista vieraskielistä on muuttanut kaupunkiin oma-aloitteisesti joko työn tai perhesuhteiden vuoksi. Pakolaistaustaisten maahan muuttaneiden osuus Karkkilassa asuvista ulkomaalaistaustaisista oli vuoden 2020 lopussa noin 10 prosenttia.

Suomen asukasluku v.2000



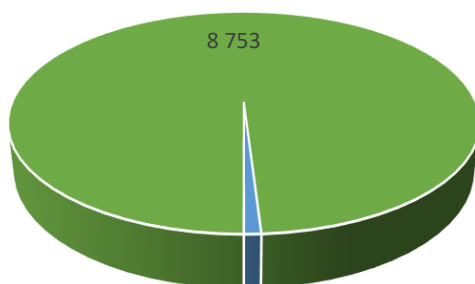
■ 1. Suomessa syntyneet ■ 2. Ulkomaalaistaustaiset

Suomen asukasluku v.2019

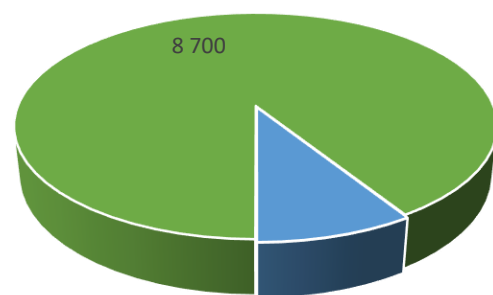


Vuonna 2000 Suomessa asuvista oli ulkomaalaistaustaisia 113 000 henkilöä. Vuoden 2019 lopussa ulkomaalaisten määrä oli 423 000. Osuus Suomessa asuvista v.2018 oli 7,3 %.

Karkkilan asukkaat v.2000



Karkkilan asukkaat v.2019



■ Koko väestö ■ Ulkomaalaistaustaiset

Vuonna 2000 Karkkilassa asui 87 ulkomaalaistaustaista.

2019 vuoden lopussa ulkomaalaistaustaisten asukkaiden määrä oli 536 eli noin 6,2 % väestöstä.

### Liite 3: Pakolaisen matka Suomeen ja kotikuntaan

Vuonna 2016 Karkkilan kaupunki teki päätöksen pakolaisten vastaanottamisesta. Silloin solmittiin sopimus Uudenmaan elinkeino-, liikenne ja ympäristökeskuksen (ELY-keskus) kanssa pakolaisten kuntaan osoittamisesta. Sopimuksen mukaan kaupunki on valmis vastaanottamaan kiintiöpakolaisia joka toinen vuosi enintään 25 henkilöä. Kaupunkiin perustettiin heinäkuussa 2017 maahanmuuttopalvelut sekä palkattiin määräaikainen maahanmuuttokoordinaattori. Uusien perheiden vastaanottovaiheessa on palkattu lisäresurssiksi määräaikainen maahanmuuttotyöntekijä. Perusturvakuntayhtymän Karvaisessa työskentelee maahanmuuton sosiaalityöntekijä pääsääntöisesti osa-aikaisena. Maahanmuuttopalvelut toimii osana Karkkilan kaupungin elinvoiman kokonaisuutta.

Ensimmäiset kansainvälisen suojelun piirissä olevat 21 henkilöä saapuivat Karkkilaan elokuussa 2017. Vuosina 2017–2019 on kuntaan muuttanut itsenäisesti kansainvälisen suojelun piirissä olevia. Syksyllä 2020 kaupunki vastaanotti 25 syyrialaista YK:n pakolaisjärjestö UNHCR:n leiriltä Turkista.

### Kotouttamistyö kunnassa

Päävastuu kotoutumislain mukaisista kotouttamista edistävistä palveluista ja toimenpiteistä on kunnilla ja TE-toimistoilla. Kunnilla on yleis- ja yhteensovittamisvastuu maahanmuuttajien kotouttamisen suunnittelusta, kehittämisestä ja seurannasta. Kunnan on huolehdittava, että kotoutumislaisissa tarkoitetut toimenpiteet ja palvelut järjestetään sisällöltään ja laajuudeltaan sellaisina kuin tarve edellyttää. Lisäksi on huolehdittava siitä, että kunnan peruspalvelut soveltuvat myös maahanmuuttajille ja varmistettava, että kunnan henkilöstöllä on riittävästi kotouttamistyön osaamista. (Kotolaki 30 §)

#### §

#### KOTOLAKI

*Kotoutumista edistävän lain (1386/2010) tarkoituksena on tukea ja edistää kotoutumista ja maahanmuuttajan mahdollisuutta osallistua aktiivisesti suomalaisen yhteiskunnan toimintaan. Laissa huomioidaan kaikki eri syistä Suomeen muuttavat (esim. työ, opiskelu, perheside, pakolaisuus, paluumuutto tai ihmiskauppa). Lain tavoitteena on edistää tasa-arvoa, yhdenvertaisuutta sekä myönteistä vuorovaikutusta eri väestöryhmien kesken.*

Maahanmuuttokoordinaattori johtaa maahanmuuttotyön paikallista verkostoa. Tavoitteena on luoda toimivat yhteistyöverkostot eri toimijoiden kesken. Yhteistyötä tehdään mm. kaupungin eri toimialojen, perusturvakuntayhtymä Karvaisen, eri oppilaitosten, Kelan, TE-toimiston, uskonnollisten yhteisöjen, kolmannen sektorin toimijoiden sekä vapaaehtoisten kanssa.

Karkkilan kaupungilla kokoontuu maahanmuuttoasioiden asiantuntijaryhmä, jossa on jäseniä kaupungin eri toimialoilta. Lisäksi asiantuntijaryhmän kuuluu henkilöitä mm. PTKY Karvaisen eri toimialoilta sekä muita

yhteistyökumppaneita mm. poliisin edustaja. Ryhmä kokoontuu säännöllisesti 4–5 kertaa vuodessa ja käsittelee maahanmuuton ja kotouttamistyön ajankohtaisia asioita sekä tekee suunnitelmia tulevaisuuteen.

#### Kotolain 29 §

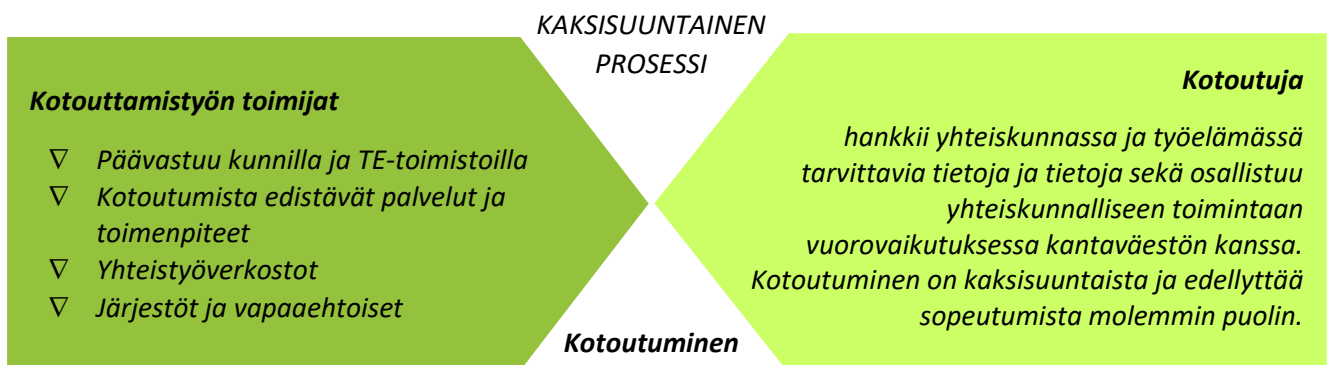
*velvoittaa kunnat ottamaan huomioon maahanmuuttajaväestön tarpeet, tukemaan kansainvälisyyttä, tasa-arvoa ja yhdenvertaisuutta sekä edistämään eri väestöryhmien välistä dialogia. Kunnan tulee myös tukea maahanmuuttajien osallisuutta sekä mahdollisuutta säilyttää oma kieli ja kulttuuri.*

**VIRANOMAISTEN KOTOUTTAMISTYÖN KESKEISET TEHTÄVÄT**

- ▽ *Kotouttamista tukeva viestintä ja tiedottaminen*
- ▽ *Alkuvaiheen ohjaus, alkukartoitus ja kotouttamissuunnitelman laatiminen*
- ▽ *Kotoutumista edistävä sosiaali- ja perhetyö*
- ▽ *Varhaiskasvatuksesta kotoutumisen tukeminen*
- ▽ *Perusopetusikäisten kotoutumisen tukeminen*
- ▽ *Aikuisikäisten ja nuorten yli 16 v kouluttautuminen*
- ▽ *Maahanmuuttajien työllistymistä tulevat toimenpiteet*
- ▽ *Kotoutumista edistävien terveyspalveluiden järjestäminen*
- ▽ *Pakolaisten ja turvapaikanhakijoiden kotoutumista tukevat toimenpiteet*
- ▽ *Tulkkauksen järjestäminen*
- ▽ *Henkilöstön koulutus*

*Kotouttamistyön tavoite - onnistunut kotoutuminen*

Onnistuneen kotouttamisen elementtejä ovat alkuvaiheen keskitetty tuki, ammatillisuus ja oikea-aikaisuus. Eri alojen ammattilaisten orientoituminen maahanmuuttajien tilanteeseen ja kulttuuristaan on tärkeää, sillä onnistuneet asiakaskohtaukset vaativat työntekijöiden tietoisuutta asiakkaan elämäntilanteesta, kulttuurista tai uskonnosta. Kotoutumisen alkuvaiheessa maahanmuuttajien tulee saada riittävästi ohjausta ja opastusta. Heille on annettava oikeaa tietoa oikeuksista ja velvollisuuksista, suomalaisesta yhteiskunnasta ja sen palvelujärjestelmästä. Tavoitteena on myös kannustaa maahanmuuttajia osallistumaan ja toimimaan aktiivisesti asioidensa hoidossa.





### Kotoutumisen portaat

Keväällä 2019 Karkkilassa ja Vihdissä luotiin kansainvälisen suojelun piirissä olevien asiakkaiden kotoutumisen alueellinen malli Kotoutumisen portaat. Mallia kehittivät yhteistyössä Vihdin ja Karkkilan maahanmuuttopalvelut, Perusturvakuntayhtymä Karviaisen aikuissosiaalityö sekä Resurssipankki-hanke. Kotoutumisen portaat esittelee kotoutumisen kaarta kotoutujan itsensä, julkisen sektorin työntekijöiden, kolmannen sektorin ja vapaaehtoistyön näkökulmasta.

Mallissa kuvataan pakolaisten vastaanottovaiheessa tehtävää kotouttamistyötä ja kotoutumisen vaiheita. Kotoutumisen portaissa kuvataan myös asioita, jotka tulee huomioida (kiintiö)pakolaisten saapuessa kuntaan. Siinä tehdään näkyväksi kotoutumisen eri vaiheissa tarvittavan tuen määrä ja luonne sekä asiakkaan että työntekijän kannalta. Alkuvaiheessa kotoutuja tarvitsee puuttuvan suomen kielen taidon takia paljon tukea selviytyäkseen käytännön asioista. Ajan myötä tuen tarve vähenee, kotoutuja hoitaa asioitaan itsenäisemmin ja hyödyntää omaa osaamistaan paremmin. Mallin avulla tarjotaan kaupungin päättäjille konkreettista tietoa siitä, miten maahanmuuttotyön resurssit tulisi kohdentaa kiintiöpakolaisten saapuessa kuntaan.



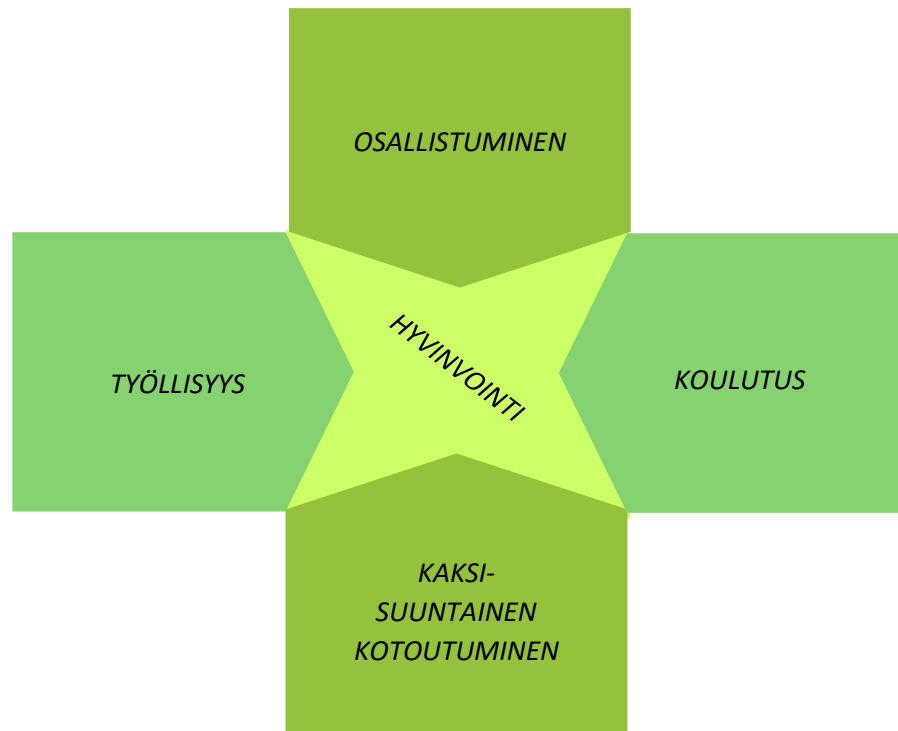
**0** Työntekijöiden näkökulmasta kotoutumisen alku on intensiivisen asiakastyön vaihe, jolloin työntekijä tekee asioita kotoutujan puolesta. Kotoutumisen portaissa tämä on nimetty **vahvan tuen vaiheeksi**.

Kotoutumisen edetessä **perustuen vaiheeseen** työntekijän tuki vähenee ja työmäärä pienenee. Kotoutujan oman osaamisen lisääntyessä siirrytään **kevyen tuen vaiheeseen**. Vähitellen asiakas ohjautuu käyttämään omatoimisesti ns. peruspalveluita muiden kuntalaisten tapaan, kun kotoutujan itsenäisyys, aktiivisuus ja osallisuus lisääntyvät kielitaidon ja osaamisen karttuessa. (Lydén 2019)

Kotoutumisen portaissa kotoutujalle asetetaan konkreettisia tavoitteita, joita voidaan käyttää asiakastyön arvioinnissa niin maahanmuuttopalveluissa kuin sosiaalityössä. Asiakas arvioi oman osaamisensa ja itsenäisen toimintansa kehitystä. Mallia voi myös hyödyntää asiakastyön välineenä silloin kun mietitään, millaista tukea asiakas tarvitsee, jotta kotoutuminen edistyy.

### *Kotoutumisen indikaattorit*

Kuvio esittää kotoutumisen etenemistä arvioitaessa viisi yleisesti käytettävää, valtakunnallista indikaattoria. Näitä seurataan jatkossa myös Karkkilan osalta. Pyrkimyksenä on kehittää arviointiin kotoutujaa itseään osallistavia menetelmiä.



### Maahanmuuttajien yleiset palvelut

Maahanmuuttopalveluiden yleisen ohjauksen ja neuvonnan piiriin ovat tervetulleita kaikki kaupungissa asuvat vieraskieliset riippumatta oleskeluoikeuden statuksesta. Maahanmuuttopalveluiden erityisenä asiakasryhmänä ovat kuitenkin kuntaan muuttaneet kiintiöpakolaiset ja muut kansainvälistä suojelua saaneet, joille tehdään palvelutarpeen arvioimiseksi kotouttamislain mukaisen alkukartoitus ja jotka saavat kotoutumisaikanaan toimeentulotukea.

Karkkilan maahanmuuttopalveluiden tavoite on tukea kotoutumista laaja-alaisesti sekä varmistaa, että asiakkaat saavat palvelun ja tuen oikea-aikaisesti, yksilölliset tarpeet huomioiden. Jokaista tuetaan toimimaan itsenäisesti ja ymmärtämään oikeuksiaan ja velvollisuuksiaan. Maahanmuuttopalveluissa autetaan esimerkiksi erilaisissa lupa-asioissa, asunnon, jatko-opiskelu- tai työpaikan etsimisessä. Lisäksi opastetaan mm. päivähoito- ja koulupaikkojen hakemisessa sekä harrastusten ja muun vapaa-ajantoiminnan löytämisessä. Tarvittaessa henkilö ohjataan sosiaali- ja terveyspalveluihin.

*Pääsääntöisesti maahanmuuttajat käyttävät kaikille kuntalaisille tarjottavia peruspalveluita kuten kasvatus- ja koulutus-, liikunta-, kulttuuri- ja nuorisopalveluita sekä sosiaali- ja terveyspalveluita. Palveluita täydentävät kolmannen sektorin toiminta ja vapaaehtoistyön monet muodot.*

Liite 3: Pakolaisen matka Suomeen ja kotikuntaan

▽ Maahanmuuttotyön prosesseja kunnassa

<i>Toimenpide</i>		<i>Vastuutaho</i>
<i>Päätös pakolaisten vastaanotosta</i>	▽ vastaanotettavien kiintiöpakolaisten ja oleskeluluvan saaneiden turvapaikanhakijoiden eli ns. kuntapaikkojen määrä	▽ kaupunginvaltuusto
	▽ Kaupunginhallitus päättää jatkotoimenpiteistä.	▽ kaupunginhallitus
	▽ Sopimus pakolaisten vastaanotosta; neuvottelut (ELY), sopimuksen laatiminen ja voimassaolosta huolehtiminen	▽ maahanmuutto-koordinaattori > kaupunginhallitus ja kaupunginvaltuusto
<i>Kotouttamisohjelma</i>		
	▽ Kotouttamisohjelman päivittäminen sekä sen eteenpäin vieminen kaupungin eri toimielimiin.	▽ Maahanmuutto-koordinaattori
	▽ Kotouttamisohjelman tarkistaminen ja hyväksyminen vähintään kerran neljässä vuodessa.	▽ Kaupunginvaltuusto
<i>Talousarvio</i>	▽ Kotouttamiseen käytettävien määrärahojen hyväksyminen Karkkilan kaupungissa.	▽ Kaupunginvaltuusto
<i>Kotouttamistyön periaatteiden vahvistaminen</i>	▽ Keskeisten linjausten määrittäminen pakolaisten ja muiden maahanmuuttajien palveluiden järjestämisessä, kehittämisessä sekä ylläpitämisessä.	▽ Kaupunginhallitus ▽ Kaupunginvaltuusto
<i>Palvelurakenteen päälinjausten hyväksyminen</i>		▽ Maahanmuutto-koordinaattori
<i>Kotouttamistyön koordinointi, toimeenpano ja seuranta</i>	▽ Ylläpidetään ja kehitetään toimijoiden verkostoa.	▽ Maahanmuutto-koordinaattori
	▽ Kartoitetaan olemassa olevat palvelut sekä sovitaan muiden tarvittavien palveluiden järjestämisestä.	▽ Maahanmuuttotyön asiantuntijaryhmä
<i>Kotoutumista edistävän palvelurakenteen luominen</i>	▽ Seurataan kustannuksia ja haetaan korvaukset valtiolta.	▽ Eri toimialat
<i>Toimintakäytäntöjen kehittäminen sisäisesti ja ulkoisesti</i>	▽ Peruspalveluiden kehittäminen niin, että ne ovat yhdenvertaisesti saavutettavia ja soveltuvia kaikille kuntalaisille.	▽ Eri toimialojen edustajat
	▽ Maahanmuuttajien palveluiden kehittäminen asiakkaiden yksilöllisiä tarpeita vastaaviksi.	▽ Maahanmuutto-koordinaattori

## Kiintiöpakolaisten vastaanotto

Kansainvälisen suojelun perusteella oleskeluluvan saaneet ovat monessa suhteessa haavoittuvassa asemassa. Useimmilla on takanaan vaikeita kokemuksia, jotka saattavat heijastua pitkään, vaikka uusi yhteiskunta tarjoaisi turvalliset elämänpuitteet. Vasta maahan tulleet tarvitsevat tukea monessa asiassa. Suomen palvelujärjestelmä on vieras, eivätkä ihmiset osaa alkuvaiheessa itsenäisesti hakeutua palvelujen piiriin. Tulijoiden joukossa on myös niitä, jotka kotouttamislain mukaan tarvitsevat erityistä tukea elämäntilanteensa tai muun syyn perusteella.

Kunnassa työskentely pakolaistaustaisten kanssa on monialaista ja eri toimijoiden yhteistyö on tärkeää. Joustavan yhteistyön varmistamiseksi Karkkilassa maahanmuuttopalveluiden työntekijöillä on kokonaiskuva asiakkaan ja hänen perheensä tilanteesta. Tämä luo edellytykset verkostojen ja hyvän yhteistyön ylläpitämiseksi.

Kiintiöpakolaisten tai kansainvälistä suojelua saaneiden vastaanotto valmistellaan kunnan eri toimialojen (opetustoimi, varhaiskasvatus), Uudenmaan ELY-keskuksen, perusturvakuntayhtymä Karviaisen, Kelan, TE-toimiston yhteistyönä. Valmistelua koordinoi maahanmuuttokoordinaattori. ELY-keskus tekee vuosittain kiintiöpakolaisten kohdentamisesta esityksen oman alueensa kunnille. Tämän jälkeen Maahanmuuttovirasto toimittaa ehdotuksen vastaanotettavista henkilöistä niihin kuntiin, joihin pakolaisia on esitetty. Kaupungilla on oikeus hyväksyä tai hylätä ehdotus. Hyväksytyen ehdotuksen jälkeen kunnassa aloitetaan aikataulun suunnittelu ja vastaanoton valmistelu yhteistyössä ELY-keskuksen kanssa. (Liite 3)

Maahanmuuttopalvelut saa vastaanotettavista tarkemmat tiedot hyvissä ajoin ennen muuttoa. Palveluiden tarvetta ennakoidaan tulijoista saatujen tietojen perusteella. Tietojen perusteella aloitetaan käytännön valmistelut. Sopivia asuntoja etsitään niin yleishyödyllisiltä vuokra-asuntojen tarjoajilta kuin yksityisiltä markkinoilta. Asuntojen varustamisesta asumiskuntoon maahanmuuttopalvelut vastaa yhdessä alueen vapaaehtoisten kanssa. Asuntojen varustelua varten kerätään käytettyjä huonekaluja ja muita kodin käyttötavaroita pääosin lahjoituksina.

Asiakkaiden kuntaan saapumisen jälkeen maahanmuuttopalvelut huolehtii tulijoiden maahantulon rekisteröinnistä sekä poliisiviranomaisille että digi- ja väestötietovirastoon (DVV). Alkuvaiheessa haetaan henkilökortit, jonka jälkeen avataan pankkitilit. Myös käynnistä TE-toimistossa huolehditaan työvoiman käytössä olevien aikuisten osalta. Sosiaalityöntekijä tekee alkukartoitukset ja avaa asiakkuudet. Saapuneille tehdään lakisääteinen maahantuloterveystarkastus kahden viikon sisällä maahantulosta. Eri-ikäiset ohjataan heille kuuluvien palveluiden piiriin; lapset varhaiskasvatukseen tai perusopetukseen ja aikuiset heille sopivaan koulutukseen.

Jotta kotoutuminen ja kiinnittyminen omaan lähialueeseen pääsisi vauhtiin, uusia tulijoita ohjataan osallistumaan aktiivisesti myös vapaa-ajan toimintoihin sekä harrastusten pariin. Näin kontaktit valtaväestöön syntyvät luonnollisesti.

**Vapaaehtoisilla** on tärkeä paikkansa kotoutumisen tukemisen eri vaiheissa. Alkuvaiheessa tuki muodostuu usein auttaja – autettava asetelmasta, mutta myöhemmässä vaiheessa vapaaehtoisista tulee enemmän rinnalla kulkijoita ja suhde autettavaan muuttuu tasavertaisemmaksi.

## Tulkitseminen

Etätulkkauksen järjestäminen on tarpeen aina, kun asiakas ei pysty ymmärrettävästi kommunikoimaan työntekijän kanssa. Etätulkkaus on helppo toteuttaa tietokoneen tai puhelimen välityksellä. Läsnäolotulkkaa käytetään silloin, kun käsitellään laajoja asiakokonaisuuksia ja paljon uusia asioita tai täytetään virallisia lomakkeita. Jotta tilanne olisi kaikille miellyttävä, tulkkaukseen varataan riittävästi aikaa. Arkaluonteisten asioiden käsittelyä yleensä helpottaa, jos (läsnä oleva) tulkki on samaa sukupuolta kuin tulkattava.

*Maahanmuuttajille tarjottavissa palveluissa viranomaiset huolehtivat asian tulkitsemisesta tai kääntämisestä, jos maahanmuuttaja ei osaa kielilain mukaisesti (423/2003) suomen tai ruotsin kieltä tai hän ei vammaisuutensa tai sairautensa vuoksi voi tulla ymmärretyksi. Epävirallisten tulkkien, kuten perheenjäsenten tai maassa kauemmin asuneiden maahanmuuttajien tulkkausapua ei viranomaisen aloitteesta pidä käyttää virallisissa tilanteissa.*

*Tulkitsemisesta aiheutuvat kustannukset korvataan kunnalle täysimääräisinä (kotoutumislaki 2 §), kun tulkkaus on pakolaisen kotoutumisen edistämisen ja asian selvittämisen kannalta välttämätöntä. Kustannusten korvaamiselle ei ole asetettu määräaika, mutta luonnollisesti tulkkauksen tarve vähenee asiakkaan kielitaidon kehittyessä ja kotoutumisen edistyessä. Suomen kansalaisuuden saaneen maahanmuuttajan tulkkauskustannuksia ei korvata.*

## Kasvatus- ja koulutuspalvelut

Koulutus on keskeinen elementti kaikkien ikäryhmien kotoutumisessa. Lapsille ja nuorille on tärkeää päästä ajoissa ja joustavasti varhaiskasvatukseen, esi- ja perusopetukseen sekä toisen asteen opintojen pariin. Aikuisten kotoutuminen tapahtuu käytännössä kotoutumiskoulutuksissa, suomen kielen kursseilla, aikuisten perusopetuksessa, ammatillisessa koulutuksessa tai työelämässä.

### *Varhaiskasvatus ja esiopetus*

Maahanmuuttajaperheet huomioidaan tasavertaisina kuntalaisina varhaiskasvatuksessa ja esiopetuksessa. Varhaiskasvatuksen ja esiopetuksen lähtökohtina ovat lasten ja perheiden tarpeet sekä keskinäiseen luottamukseen ja kunnioitukseen perustuva kodin ja varhaiskasvatuksen välinen yhteistyö. Henkilöstö ja vanhemmat laativat yhdessä jokaiselle lapselle oman varhaiskasvatus- tai esiopetussuunnitelman sekä S2 -suunnitelman, joissa otetaan kantaa lapsen kotoutumisen edistämiseen: suomen kielen opetukseen, oman äidinkielen sekä identiteetin ja itsetunnon vahvistamiseen.

#### §

Varhaiskasvatuksessa ja esiopetuksessa toimintaa ohjaavat varhaiskasvatustilaki ja asetus lasten päivähoidosta, perusopetustilaki, esiopetuksen opetussuunnitelman perusteet, varhaiskasvatussuunnitelman perusteet ja kaupungin esiopetussuunnitelma sekä varhaiskasvatussuunnitelma.

Kotouttamisen alkuvaiheessa lapsen tilanne arvioidaan tapauskohtaisesti. Karkkilassa on kaksi konsultoivaa varhaiskasvatuksen erityisopettajaa. He toimivat yhdessä ryhmän henkilökunnan kanssa maahanmuuttajalasten kotoutumiseen liittyvien kasvatuksen, opetuksen ja tukitoimien järjestämisessä. Tulkkausta käytetään tarvittaessa. Karkkilan varhaiskasvatussuunnitelmassa sekä esiopetussuunnitelmassa käsitellään monikulttuurisuutta monipuolisesti eri näkemyksiä kunnioittaen.

Esiopetuksessa noudatetaan esiopetus- sekä varhaiskasvatussuunnitelman mukaisia yleisiä kasvatus- ja oppimistavoitteita. Lasten vaihtelevat kielelliset ja kulttuuriset taustat ja valmiudet otetaan yksilöllisesti huomioon. Esiopetuksen ja varhaiskasvatuksen tavoitteena on tukea jokaisen lapsen kieli- ja kulttuuri-identiteettien kasvua, itsetunnon kehittymistä sekä opettaa lapsia kunnioittamaan eri kieliä ja kulttuureja.

Esiopetuksen valmistava opetus järjestetään Karkkilassa integroituna Nyhkälän esikouluun. Opetuksesta vastaa ryhmän varhaiskasvatuksen opettaja ja / tai varhaiskasvatuksen erityisopettaja. Koulun kanssa tehdään tiivistä yhteistyötä.

Keskeisiä varhaiskasvatuksen ja esiopetuksen tavoitteita

Tavoite	Toimenpide	Vastuutaho
<i>Maahanmuuttajalapsen suomen kielen oppimista tuetaan varhaiskasvatuksessa ja esiopetuksessa.</i>	<ul style="list-style-type: none"> <li>▽ Varhaiskasvatuksessa ja esiopetuksessa on käytössä S2-suunnitelma.</li> <li>▽ Kirjataan lapsen suomen kielen oppimista tukevat toimenpiteet, jotka toteutetaan suunnitellusti.</li> <li>▽ Oppimista arvioidaan säännöllisesti.</li> </ul>	<ul style="list-style-type: none"> <li>▽ varhaiskasvatuksen erityisopettaja</li> <li>▽ varhaiskasvatuksen opettaja</li> </ul>
<i>Maahanmuuttajaperheiden vanhemmuutta tuetaan tiiviin yhteistyön keinoin.</i>	<ul style="list-style-type: none"> <li>▽ Yhteistyö perheiden kanssa.</li> <li>▽ Keskustelut, tarvittaessa tulkin avustuksella.</li> <li>▽ Maahanmuuttajaperheiden tapojen ja kulttuurin huomioiminen varhaiskasvatuksen ja esiopetuksen arjessa.</li> </ul>	<ul style="list-style-type: none"> <li>▽ Varhaiskasvatuksen erityisopettaja</li> <li>▽ Varhaiskasvatuksen henkilöstö</li> </ul>
<i>Maahanmuuttajaperheiden kotoutumista tuetaan tarjoamalla heille joustavasti tarpeita vastaavia varhaiskasvatuspalveluja.</i>	<ul style="list-style-type: none"> <li>▽ Perheiden varhaiskasvatuspalveluiden tarve kartoitetaan ja palvelut suunnitellaan tapauskohtaisesti.</li> </ul>	<ul style="list-style-type: none"> <li>▽ Varhaiskasvatusjohtaja</li> </ul>

*Perusopetus*

Perusopetuksessa lasten ja nuorten kotoutumista sekä osallisuutta suomalaisessa yhteiskunnassa tuetaan erilaisin opetusjärjestelyin ja tarvittaessa oppilashuollollisin tukitoimin. Opetuksen tavoitteiden määrittelyssä, sisältöjen valinnassa ja opetusjärjestelyissä otetaan huomioon oppilaiden ikä, opiskeluvalmiudet ja erilaiset taustat. Opetuksessa edistetään kulttuurien välistä ymmärtämystä.

Opetuksen tavoitteena on tukea ja edistää oppilaiden oman äidinkielen hallintaa ja oman kulttuurin tuntemusta. Opetuksen tavoitteet määritellään tarkemmin valmistavan opetuksen oppilaan omassa opinto-ohjelmassa lähtökohtana oppilaan suomen tai ruotsin kielen taito sekä oppilaan aikaisempi koulunkäyntihistoria. Myös paperittomina maassa olevilla lapsilla on oikeus maksuttomaan perusopetukseen.

**§**  
**PERUSOPETUSLAISSA**

*säädetyin maahanmuuttajien perusopetukseen valmistavan opetuksen tavoitteena on antaa oppilaalle tarvittavat valmiudet suomen tai ruotsin kielessä ja tarpeelliset muut valmiudet esiopetukseen tai perusopetukseen siirtymistä varten sekä edistää oppilaiden tasapainoista kehitystä ja kotoutumista suomalaiseen yhteiskuntaan.*

### Valmistava opetus

Maahanmuuttajaoppilaita ovat Suomeen muuttaneiden lisäksi Suomessa syntyneet maahanmuuttajataustaiset lapset ja nuoret. Karkkilassa lähtökohtana on, että kaikki alakouluikäiset suomi toisena kielenä (S2) -oppilaat ohjataan Nyhkälän kouluun. Maahanmuuttajataustaisille lapsille tarjotaan perusopetukseen valmistavaa opetusta. Perusopetukseen valmistavaa opetusta annetaan 6–10-vuotiaille vähintään 900 tuntia ja tätä vanhemmille vähintään 1000 tuntia. Perusopetuslain mukaan opetukseen osallistuvalla on työpäivinä oikeus saada opetussuunnitelman mukaista opetusta, oppilaanohjausta sekä riittävää oppimisen ja koulunkäynnin tukea. Maahanmuuttajataustaiset lapset voivat kuitenkin sijoittua myös oman asuinalueensa kouluun, mikäli heidän suomen kielen taitonsa on riittävän hyvä yleisopetuksen ryhmässä opiskelemiseen. Yläkouluikäisille nuorille järjestetään valmistavaa opetusta ja S2 -opetusta Karkkilan yhteiskoulussa.

Perusopetukseen valmistavan opetuksen tärkein tavoite on suomen kielen mahdollisimman hyvä oppiminen. Samalla oppilas tutustutetaan suomalaisen peruskoulun oppimis- ja toimintakulttuuriin. Perusopetukseen valmistavassa opetuksessa pääpaino on suomi toisena kielenä ja kirjallisuus -opinnoissa. Oppilaan oman äidinkielen opetus tukee ja edistää äidinkielen hallintaa, kulttuuritaustan tuntemusta ja kulttuuri-identiteetin kehittymistä. Maahanmuuttajaoppilaille pyritään mahdollisuuksien mukaan tarjoamaan oman äidinkielen opetusta, laki ei siihen kuitenkaan velvoita. Esimerkiksi lukuvuonna 2018–2019 sekä 2019–2020 Karkkilassa oman kielen opetusta on järjestetty neljällä kielellä: arabiaksi, serbiksi, viroksi ja venäjäksi. Yläkouluikäisten osalta toimitaan opetussuunnitelman perusopetuksen valmistavan opetuksen opetussuunnitelman mukaisesti.

**§**

Maahanmuuttajaoppilaita koskee kaksi erityistä opetussuunnitelmaa:

- 1) perusopetukseen valmistavan opetuksen ja
- 2) suomi tai ruotsi toisena kielenä -opetuksen opetussuunnitelmat.

Valmistavan opetuksen opetussuunnitelma on laadittu Karkkilan ja Vihdin opettajien välisenä yhteistyönä ja se tuli voimaan vuonna 2016.

Oman äidinkielen ohessa myös oma uskonto voi edesauttaa maahanmuuttajaoppilaan kotoutumista. Perusopetuslain 4 luvun 13 §:n mukaan evankelisluterilaisen kirkon ja ortodoksisen kirkkokunnan jäsenet osoitetaan oman uskonnon opetukseen. Uskonnollisiin yhdyskuntiin kuulumattomat oppilaat osoitetaan elämäkatsomustiedon opetukseen. Oppilaalla on oikeus saada oman uskontokuntansa mukaista opetusta, jos kyseiseen uskontokuntaan kuuluvia oppilaita on vähintään kolme ja vanhemmat pyytävät opetuksen järjestämistä. Mikäli nämä vaihtoehdot eivät tule kysymykseen, muihin yhdyskuntiin kuuluville järjestetään korvaavaa opetusta tai he voivat pyynnöstä osallistua elämäkatsomustiedon opetukseen. Korvaavan opetuksen sijasta he voivat osallistua oman uskonnollisen yhdyskuntansa järjestämään opetukseen. Valmistavan opetuksen aikana annettavan muiden oppiaineiden opetuksen lähtökohtana ovat oppilaan aikaisemmat opinnot sekä kehittyvä kielitaito.



Keskeisiä perusopetuksen ja valmistavan opetuksen tavoitteita

Tavoite	Toimenpide	Vastuutaho
<i>Edistetään oppilaan suomen kielen taitoa, tasapainoista kehitystä ja kotoutumista suomalaiseen yhteiskuntaan sekä annetaan tarvittavia valmiuksia perusopetukseen siirtymistä varten.</i>	▽ Järjestetään perusopetukseen valmistavaa opetusta sekä suomi toisena kielenä - opetusta Nyhkälän koulussa ja yhteiskoulussa.	▽ Sivistysjohtaja ▽ S2 –opettajat ▽ Valmistavan opetuksen opettajat ▽ Luokanopettajat ▽ Luokanvalvojat
<i>Tarjotaan maahanmuuttajalapsille ja -nuorille sopivan tasoista suomen kielen opetusta.</i>		
	▽	
<i>Perusopetuksen päättötodistuksen saaminen, tarvittava ohjaus perusopetuksen suorittamiseksi tai toiselle asteelle siirtymiseksi.</i>	▽ Maahanmuuttajan opinto-ohjelma ja tarvittava tuki kirjataan maahanmuuttajan opinto-ohjelmaan tai pedagogisiin asiakirjoihin (HOPS tai HOJKS).	▽ Oppilasta opettavat opettajat ▽ Opinto-ohjaaja

**Toinen aste: lukio ja ammattiopinnot**

Perusopetuksen jälkeen oppilas voi jatkaa opintojaan toisen asteen koulutuksessa ammatillisessa peruskoulutuksessa tai lukiossa. Karkkilassa suomenkielistä toisen asteen koulutusta tarjoaa Karkkilan lukio sekä ammatillista koulutusta Lounais-Hämeen koulutuskuntayhtymä.

Karkkilan lukio tarjoaa yleissivistävää opetusta, jonka tavoitteena on antaa opiskelijalle valmiudet ylioppilastutkinnon suorittamiseen sekä jatko-opintokelpoisuuden ammattikorkeakouluihin tai yliopistoon. Lukio-opiskelijoiden valinta perustuu aikaisempaan koulumenestykseen. Lukioon voidaan ottaa opiskelijaksi henkilö, joka on saanut peruskoulun päättötodistuksen tai muutoin hankkinut sitä vastaavat tiedot.

## Aikuisten koulutus, osaamisen kehittäminen ja työllistyminen

### *Aikuisten maahanmuuttajien koulutus*

Kotoutumiskoulutuksissa on tavoitteena, että maahanmuuttaja saavuttaa peruskielitaidon suomen tai ruotsin kielessä. Tarvittaessa kotoutumiskoulutuksiin voi liittyä luku- ja kirjoitustaidonopetusta.

Koulutuksessa opetetaan suomen tai ruotsin kielen lisäksi mm. yhteiskunnallisia aineita ja annetaan tietoa suomalaisesta työelämästä. Koulutuksen jälkeen opiskelijat ohjataan jatko-opiskeluun ja vahvistetaan heidän työelämätaitojaan. Tarvittaessa koulutukseen voi sisältyä myös aikaisemmin hankitun osaamisen tunnistamista tai uraohjausta. Kotoutumiskoulutuksia toteutetaan pääsääntöisesti työvoimapolitiittisena toimenpiteenä ja maahanmuuttaja hakeutuu koulutukseen TE-toimiston kautta. Tärkeää on, että työtön työnhakija ohjataan TE-palveluiden asiakkaaksi. Näin hänen kielitaitonsa testataan ja pääsy omaa tasoa ja tarpeita vastaavaan koulutukseen nopeutuu. Karkkilassa maahanmuuttajat ohjautuvat kotoutumiskoulutuksiin, joita järjestetään Länsi-Uudellamaalla ja pääkaupunkiseudulla.

*Oppivelvollisuusiän ylittäneille maahanmuuttajille järjestetään kotoutumislain (20§) mukaan kotoutumiskoulutuksena suomen tai ruotsin kielen koulutusta Opetushallituksen aikuisten maahanmuuttajien kotoutumiskoulutuksen opetussuunnitelman mukaisesti.*

Nuoria juuri oppivelvollisuusiän ylittäneitä kannustetaan suorittamaan peruskouluopinnot tai aloittamaan maahanmuuttajille räätälöidyt ammatilliset opinnot. Ammatilliseen koulutukseen valmentava koulutus (VALMA) sopii maahanmuuttajille, jotka ovat kiinnostuneita ammatillisista opinnoista, mutta kaipaavat opiskeluvalmiuksien ja suomen kielen vahvistamista. Tätä koulutusta on tarjolla mm. Luksiassa, Omniassa ja pääkaupunkiseudun eri oppilaitoksissa.

Myös aikuiset maahanmuuttajat voivat halutessaan suorittaa perusopetuksen oppimäärää vastaavat opinnot. Länsi-Uudenmaalla aikuisten perusopetuksen järjestämisestä vastaa Lohjalla sijaitseva Kanneljärven Opisto. Luku- ja kirjoitustaidon opetusta voidaan tarjota joko aikuisten perusopetuksen tai vapaan sivistystyön osana. Karkkilalaisille luku- ja kirjoitustaidon opetusta järjestää Kanneljärven opisto, joka tarjoaa myös muuta kielitaitoa kehittävä koulutusta painopisteenä siirtyminen ammatillisiin opintoihin tai työelämään. Toistaiseksi Karkkilasta järjestetään opiston opiskelijoille kuljetus yhteistyössä Vihdin kunnan kanssa. Kuljetuksesta syntyvät kustannukset laskutetaan asiakkailta.

### **YKI-TESTI**

*Maahanmuuttaja voi halutessaan suorittaa yleisen kielitutkinnon (YKI). Tutkinto mittaa kielen osaamista käytännön tilanteissa ja sitä voi hyödyntää työ- tai opiskelupaikan hakemisessa, Suomen kansalaisuuden hakemisessa sekä kielitaitotason osoittamisessa työnantajalle. Kielitutkinnossa on useita arviointitasoja. Kielitutkinnot ovat maksullisia. Tutkintoja järjestetään useissa eri paikoissa mm. Hiiden Opistossa, Luksiassa sekä eri oppilaitoksissa pääkaupunkiseudulla.*

### Liite 3: Pakolaisen matka Suomeen ja kotikuntaan

#### Työllistyminen ja työelämään siirtyminen

Monella Suomeen muuttavalla on taustalla työkokemusta, ammatillista osaamista sekä koulutusta. Tätä osaamista pystytään harvoin sellaisenaan hyödyntämään. Suomessa vaaditaan usein opiskelu- tai työtodistukset tai työpaikalla tehdyt työnäytteet ammattiosaamisen todentamiseksi. Jos maahanmuuttaja ei puhu kotimaisia kieliä tai englantia, työllistyminen saattaa olla. Ammatillisten opintojen suorittaminen on osalle haastavaa. Etenkin yhteisten tutkinnon osien suorittaminen voi tuottaa vaikeuksia.

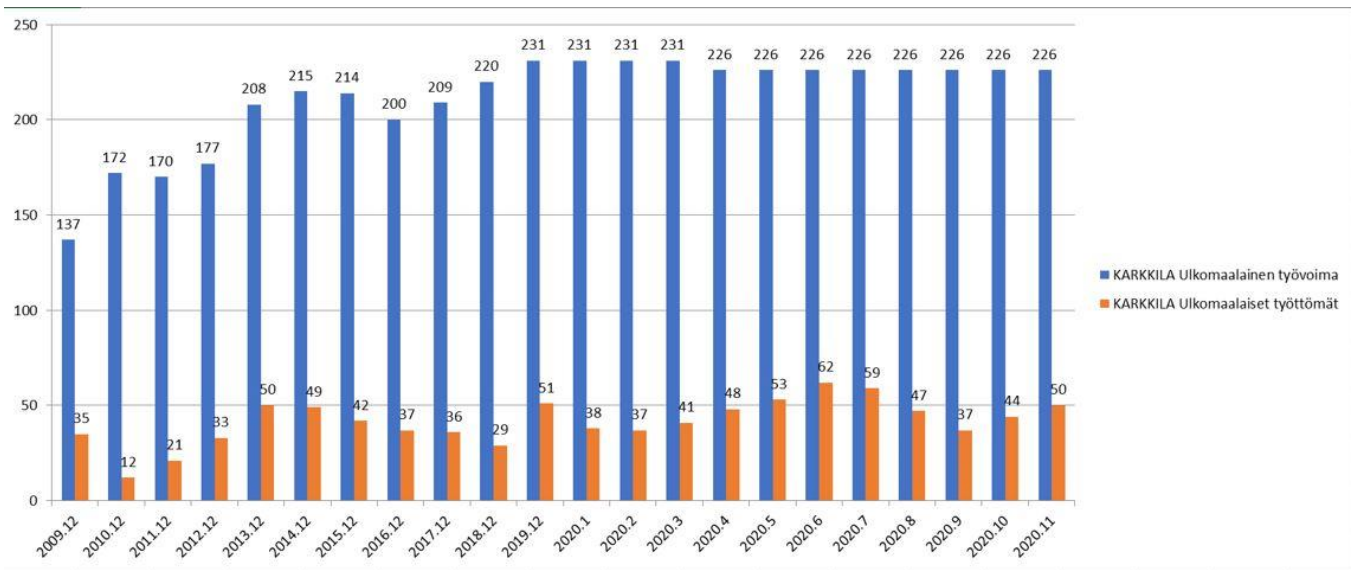
Karkkilassa maahanmuuttajataustaiset ovat työllistyneet mm. metalliteollisuuteen, joissa työtä on tarjolla erilaisin sopimuksin nollatunti-sopimuksista vakituisiin työsuhteisiin.

Maahanmuuttopalveluissa avustetaan työhakemusten ja ansioluetteloiden teossa. Tiivistä yhteistyötä tehdään mm. kaupungin työllisyyskoordinaattorin kanssa. Hän kartoittaa tarvittaessa asiakkaan tilanteen ja miettii ratkaisuja työllistymiseen. Tässä hyödynnetään mm. TE-toimiston ja kaupungin mahdollisuuksia, joita ovat esimerkiksi kuntouttava työtoiminta, erilaiset työllistämistuet ja kaupungin rekrytointiseteli. Kaupunki on työllistänyt maahanmuuttajataustaisia henkilöitä määräaikaisiin työsuhteisiin myös omiin yksiköihinsä.

Vuoropuhelu ja yhteistyö paikallisten työnantajien kanssa on tärkeää. Maahanmuuttopalveluista ollaan yhteydessä yrityksiin ja etsitään sopivia ehdokkaita. Tarvittaessa maahanmuuttopalvelut tarjoaa tarvittaessa esim. tulkkausapua yrityksille, jolla on ulkomaalaistaustaisia työntekijöitä. Lisäksi on sovittu, että yritykset voivat ohjata omia vieraskielisiä työntekijöitä maahanmuuttopalveluihin, jossa apua tarjotaan esim. viranomaisrekisteröinneissä, asunnon haussa tai työntekijän muuta perhettä koskevista asioista. Nuoria maahanmuuttajia tuetaan aktiivisesti ensimmäisen kesätyöpaikan etsimisessä ja mm. hakemusten ja CV:n tekemisessä.

Vuonna 2020 Länsi-Uudenmaan kuntien maahanmuutto- ja työllisyyspalvelut ovat käynnistäneet alueellisen yhteistyöryhmän, Kilovikaran (Kirkkonummi, Lohja, Vihti, Karkkila, Raasepori). Tavoitteena on tiivistää yhteistyötä eri kuntien ja toimijoiden kesken ja löytää malleja ja ratkaisuja maahanmuuttajien työllistymiseen ja työllistämiseen.

Ulkomaalaisten työnhakijoiden työllisyystilanne Karkkilassa 2009–2020



## Vapaa-ajan toiminta

Karkkilassa maahanmuuttajia ohjataan aktiivisesti vapaa-ajan toimintoihin. Maahanmuuttajan osallisuuden tunne vahvistuu, kun hän harrastaa ja toimia erilaisissa ryhmissä tasavertaisena ja löytää oman paikkansa. Yhteisöllisyyttä vahvistetaan tarjoamalla osallistumismahdollisuuksia. Ryhmien välinen yhteistyö lisää myös vuoropuhelua, joka edesauttaa hyvien väestösuhteiden syntymistä. Maahanmuuttajia ohjataan olemassa oleviin ryhmiin ja tarvittaessa heille järjestetään omaa toimintaa, jos se perustellusti edistää osallistujien kotoutumista.

### *Työväenopisto*

Karkkilan työväenopisto tarjoaa maahanmuuttajille omaehtoista suomen kielen opiskelua lukuvuosittain useissa eri ryhmissä. Näiden kurssien tavoitteena on, että maahanmuuttaja oppii suomea riittävästi pärjätäkseen arkielämässä, minkä jälkeen hän voi täydentää kielitaitoaan muussa opiskelussa, työelämässä tai vapaa-ajalla. Maahanmuuttajat ovat tervetulleita kaikkiin opiston harrastusryhmiin.

### *Kirjasto*

Kirjasto on matalan kynnyksen palvelu maahanmuuttajille. Kirjastossa on pääsy tietoverkkoon ja erilaisiin tietolähteisiin. Kirjastosta saa tukea opiskeluun sekä tietoyhteiskunnan kansalaisena toimimiseen. Kirjastosta voi tilata erikielisiä aineistoja. Kirjasto lisää digitaalisten aineistojen tarjontaa. Monikielisen kirjaston välityksellä on mahdollista lukea sanomalehtiä tai muita julkaisuja useilla eri kielillä.

### *Liikuntapalvelut*

Kaupungin liikuntapalvelut tekee urheiluseurojen kanssa aktiivista yhteistyötä, sen avulla on mahdollista löytää maahanmuuttajille liikunta- ja harrastusmahdollisuuksia. Vuonna 2019 toteutettiin maahanmuuttopalveluiden kanssa Yhdessä liikkuen! -hanke, jossa tutustuttiin erilaisiin liikuntamuotoihin. Hanke jatkuu vuoden 2021 loppuun painottuen viimeisenä toimintavuotena kantaväestön ja maahanmuuttajien yhteisiin liikuntatapahtumiin.

#### *YHDESSÄ LIIKKUEN! - HANKE*

*oli Karkkilan liikuntapalveluiden ja maahanmuuttopalveluiden yhteishanke. Kohderyhmänä olivat Karkkilassa asuvat maahanmuuttajat. Tavoitteina oli tukea maahanmuuttajien kotouttamista liikunnan avulla, järjestää matalankynnyksen liikuntatoimintaa, erityisesti aktivoita maahanmuuttajanaisia. Teemoja olivat mm. uimataito, luonto, neljä vuodenaikaa ja olemassa olevien liikuntamahdollisuuksien hyödyntäminen. Hankkeen loppuvaiheessa syksyllä 2020 Karkkilaan saapui 25 syyrialaista, jotka otettiin heti mukaan hankkeeseen ja liikuntaa käytettiin kotouttamisen apuna jo alkuvaiheista lähtien.*

*Yhdessä liikkuen! -hanketta koordinoi liikuntakoordinaattori. Hankkeessa tehtiin yhteistyötä myös paikallisten yritysten ja seurakunnan, sekä valtakunnallisten kotouttamista edistävien hankkeiden kanssa.*

### Liite 3: Pakolaisen matka Suomeen ja kotikuntaan

#### *Nuorisopalvelut*

Nuorisopalvelut järjestävät avoimia nuorteniltoja (sekä alle että yli 18-vuotiaille). Etsivä nuoriso-ohjaaja on tavattavissa nuorten avoimissa illoissa. Lisäksi nuorten työpaja Ruukinpajan kautta on mahdollista tutustuttaa erilaisiin työtehtäviin 17–29-vuotiaita nuoria.

#### *Läksytuki*

Vapaaehtoiset järjestävät kerran viikossa läskykerhotoimintaa, jossa maahanmuuttajat saavat apua ja tukea kotitehtäviinsä. Tukea eritasoisissa koulu- ja kotitehtävistä selviytymiseen annetaan eri oppilaitoksissa opiskeleville maahanmuuttajille.

### Kansalaisyhteiskunta: Vapaaehtoistyö, kolmas sektori ja hankeyhteistyö

#### *Vapaaehtoistoiminta*

Vapaaehtoistoiminta tukee keskeisesti maahanmuuttajien kotoutumista. Vuosien kuluessa vapaaehtoiset Karkkilassa ovat osallistuneet toimintaan monipuolisesti. He ovat organisoineet mm. huonekalu-, vaate- ja lelukeräyksiä sekä ylläpitäneet lahjoitusvarastoa. Vapaaehtoiset ovat toimineet perheiden ystävinä, järjestäneet tapahtumia sekä opastaneet maahanmuuttajia arkipäivän tilanteissa. Vapaaehtoistoiminta tarjoaa maahanmuuttajille mahdollisuuden tutustua karkkilalaisiin ja oppia suomen kieltä arkipäivän kohtaamisissa. Vapaaehtoisten avustuksella on toteutettu useita tapahtumia kuten laavu- ja sieniretkiä. Lisäksi vapaaehtoiset ovat organisoineet ruokakursseja niin naisille kuin miehille.

#### *Pappilan puutarha*

Karkkilan seurakunta ja maahanmuuttopalvelut ovat koordinoineet Pappilan puutarhaa yhteistyössä vapaaehtoisten kanssa vuodesta 2018. Pappilan puutarhassa kaupunkilaiset voivat maksutta harrastaa laatikkoviljelyä vanhan pappilan piha-alueella. Puutarhatoiminnassa on ollut mukana sekä suomalaisia että maahanmuuttajia. Toiminta on tarjonnut mahdollisuuden tutustua uusiin ihmisiin ja viljelytapoihin eri puolilta maailmaa.



#### *Suomikerho*

Karkkilan Helluntaiseurakunta ja Soppari ry järjestävät kerran viikossa kokoontuvaa Suomikerhoa. Suomikerho on kokoontunut vuodesta 2017. Tapaamisissa käsitellään teemoja laidasta laitaan. Vuosien kuluessa on keskusteltu mm. oikeuksista ja velvollisuuksista Suomessa, suomalaisesta kulttuurista ja perinteistä sekä monista ajankohtaisista aiheista.

## Hankeyhteistyö

Karkkilan kaupunki on tai on ollut mukana seuraavissa hankkeissa:

### **Sininauhasäätiö: Asumistaidot kiintiöpakolaisten kotoutumisessa**

Asumistaitokursseja pyritään järjestämään uusien kiintiöpakolaisten saapuessa. Kurssuja järjestettiin vuonna 2017. Seuraava kurssi toteutetaan alkuvuodesta 2021.

### **Resurssipankki: järjestöyhteistyö ja ohjaus kuntiin kotoutumisen tukena (1.4.2018 - 31.12.2020)**

Resurssipankki oli AMIF-rahoitteinen, neljän kunnan (Lohja, Raasepori, Vihti ja Karkkila) yhteinen hanke, jonka tavoitteena oli kehittää erilaisia kotoutumista edistäviä työkaluja kolmannen sektorin käyttöön. Vuoden 2019 aikana hankkeessa oli palkattuna (Karkkila ja Vihti) vapaaehtoistoiminnan ohjaaja, joka keskittyi maahanmuuttajatyön vapaaehtoistoiminnan kehittämiseen.

Hankkeen aikana kehitettiin Kotoutumisen portaat -malli, joka tekee näkyväksi moninaisen kotouttamistyön kunnissa sekä vapaaehtoisten parissa. Hankkeen aikana Karkkilaan avattiin kolmannen sektorin toimijoille tarkoitettu järjestötila, joka nimettiin Kansankulmaksi. Tilan toiminta jatkuu toistaiseksi.

### **Parasta Lapsille ry: Perheleirejä kotoutumisen tukemiseen**

Karkkilassa toteutettiin yhteistyössä Parasta Lapsille ry:n kanssa kolmen viikonlopun perheleirit Vuotinaisten leirikeskuksessa syksyllä 2019. Viikonloppuleirejä järjestettiin pakolaisperheille, joiden kotoutumisaika oli päättymässä. Leirien tavoitteena oli tarjota perheille mahdollisuus yhteiseen tekemiseen ja sen hetkisen elämäntilanteen läpikäymiseen.

### **Uudenmaan ELY-keskus: Järjestöistä voimaa kotoutumiseen – hanke (2017–2018)**

Karkkila oli syksyllä 2017 ELY-keskuksen Järjestöistä voimaa kotoutumiseen -hankkeen pilottikunta. Hankkeen aikana karkkilalaisia järjestöjä ja muita kolmannen sektorin toimijoita koottiin yhteen ja rohkaistiin tarjoamaan maahanmuuttajille harrastustoimintaa sekä lisäämään osallisuuden mahdollisuuksia. Hankkeen aikana ELY-keskuksen työntekijät tapasivat alueen vapaaehtoisia ja järjestöjen edustajia. Syksyn 2017 ja alkuvuoden 2018 aikana Karkkilassa toteutettiin kolme tapaamista ja yksi seminaari.

## Tiedottaminen

Karkkilan kaupungilla ei ole erityisesti maahanmuuttajille suunnattua tiedotusta mutta tarvittaessa tiedotetaan monikielisesti. Maahanmuuttopalvelut vastaa yksilökohtaisesta tiedottamisesta pakolaistaustaisille asiakkailleen. Karkkilan kaupungin julkisessa tiedottamisessa toimitaan kaupungin tiedottamislinjausten mukaisesti ja käytetään normaaleja tiedotuskanavia, www-sivuja, sosiaalista mediaa sekä intraa sekä paikallislehtiä. Selkokielisyyteen kiinnitetään huomiota.

Kaupungin nettisivut on päivitetty maahanmuuttopalveluiden osalta. Sivustoille on lisätty mm. linkit valtakunnallisiin monikielisiin ja kotoutumista edistäviin sivustoihin. Sähköisiä palveluja kehitettäessä on kuitenkin tärkeää muistaa, että maahanmuuttajataustaisella asiakaskunnalla on keskimääräistä suurempi tarve henkilökohtaiselle ohjaukselle ja neuvonnalle, jonka merkitys on alkuvaiheen ohjauksessa erityisen tärkeää. <https://www.karkkila.fi/sivut/FI/Maahanmuuttopalvelut>

Erilaisten selvitysten mukaan maahanmuuttajat käyttävät alkuvaiheessa enemmän sosiaali- ja terveystyöpalveluja kuin kantaväestö. Sosiaali- ja terveystyöpalvelut Karkkilassa järjestää perusturvakuntayhtymä Karviainen. Maahanmuuttajilla on oikeus kaikkiin Perusturvakuntayhtymän palveluihin samoin edellytyksin kuin kantaväestölläkin. Maahanmuuttotyön luonne korostaa laaja-alaista yhteistyötä eri yksiköiden ja palvelutuottajien välillä, yhteistyötä tehdään saumattomasti myös kaupungin eri toimijoiden kanssa. Kotoutumisen alkuvaiheessa korostuu usein sosiaali- ja terveystyöpalvelujen laajempi tarve. Alkuvaiheessa asiakkaiden kielitaito ei useinkaan riitä siihen, että he ymmärtäisivät riittävästi suomea tai ruotsia. Näissä tilanteissa viranomaisten tulee huolehtia tulkitsemisesta tai kääntämisestä. Sosiaali- ja terveystyöpalveluissa käsitellään usein arkaluonteisia asioita ja tulkkaukseen tulisikin kiinnittää erityistä huomiota jo tulkkauksen tilanteissa.

### *Sosiaalipalvelut*

Perusturvakuntayhtymä Karviainen palveluksessa työskentelee maahanmuuttotyöhön erikoistunut aikuispalveluiden sosiaalityöntekijä. Maahanmuuttajatyössä on mahdollista hyödyntää myös muita Karviainen asiantuntijoita mm. terveydenhuollosta, lastensuojelusta ja perhetyöstä. Perusturvakuntayhtymän työikäisten palvelulinjat toteuttaa maahanmuuttajien sosiaalipalvelut osana aikuissosiaalityötä. Työntekijän resurssina Karkkilassa on tarvittaessa sosiaalityöntekijän tai sosiaaliohjaajan työpanos.

Erytisiin maahanmuuttajien sosiaalipalveluihin kuuluvat pakolaisten sekä paluumuuttajien osalta sosiaalityön ja sosiaaliohjauksen palvelut. Maahanmuuttajia opastetaan hakemaan Kelan myöntämiä etuisuuksia kuten, työmarkkinatuki, asumistuki ja lapsilisät sekä mahdollisesti perustoimeentulotuki. Lisäksi maahanmuuttajan on mahdollista hakea täydentävää ja ehkäisevää toimeentulotukea, jonka saaminen perustuu aina harkinnanvaraisuuteen. Kunta tai perusturvakuntayhtymä voi saada korvausta toimeentulotukilain mukaisesta täydentävästä tai ennaltaehkäisevästä toimeentulotuesta enintään 3–5 vuoden ajan kansainvälistä suojelua saavien asiakkaiden osalta (Kotoutumislaki 40 §). Korvausten hakemisesta valtiolta vastaa kaupungin maahanmuuttokoordinaattori. Lapsi- ja perhetyö tarjoaa samoja palveluja maahanmuuttajille kuin muulle väestölle 1) Lapsiperheiden palveluja 2) tai lastensuojelun avohuollon tukitoimia tai 3) vaikeissa perhetilanteissa lapsen sijoittaminen kodin ulkopuolelle voi tulla kyseeseen.

### **Alkukartoitus**

Alkukartoitus on kotoutumislain (9 §) mukaan tehtävä kahden kuukauden kuluessa asiakassuhteen alkamisesta joko TE-toimistossa tai kunnassa. Työ- ja elinkeinotoimisto käynnistää alkukartoituksen maahanmuuttajalle, joka on julkisesta työvoima- ja yrityspalvelusta annetussa laissa ([916/2012](#)) tarkoitettu työtön työnhakija. Työvoiman ulkopuolella oleville maahanmuuttajille (kotivanhempi, eläkeläinen, työkyvytön) alkukartoituksen tekee Perusturvakuntayhtymä Karviainen maahanmuuton sosiaalityöntekijä. Samoin niille maahanmuuttajille, jotka saavat muuten kuin tilapäisesti toimeentulotukilain mukaista

toimeentulotukea. TE-toimisto tai kunta voivat tehdä alkukartoituksen myös sitä pyytäneelle maahanmuuttajalle, jos tämän arvioidaan sitä tarvitsevan.

Asiakkaan palveluntarpeen selvittäminen käynnistetään alkukartoituksella, johon sisältyy alkuhaastattelu ja tarvittaessa tarkentavia toimenpiteitä. Asiakkaille tehdään myöhemmin perusteellisempi palvelutarpeen arvio ja asiakassuunnitelma, mikäli ne katsotaan tarkoituksenmukaisiksi. Kunta ilmoittaa ELY-keskukseen vuosittain laadittujen kartoitusten määrän saaden jokaisesta alkukartoituksesta korvauksen, jonka maksaminen edellyttää, että kunta on järjestänyt ainakin suomen tai ruotsin kielen osaamisen tasoa kartoittavan alkuhaastattelun (asetus alkukartoituksesta 1 § 2 mom.).

### ALKUKARTOITUS

*Parhaimmillaan alkukartoitus on vuorovaikutteinen tapahtuma, jonka avulla maahanmuuttaja saa tarvitsemansa tiedot esim. koulutus- ja työllistymismahdollisuuksista heti Suomeen muuton alkuvaiheessa. Sen yhteydessä arvioidaan maahanmuuttajan tuen ja palvelujen tarve ja selvitetään työllistymiseen, opiskeluun ja kotoutumiseen liittyviä valmiuksia: 1) luku- ja kirjoitustaito; 2) suomen kielen taito; 3) opiskelutaidot ja -valmiudet; 4) aikaisempi koulutus ja työkokemus; 5) erityistaitoihin liittyvä osaaminen ja muut vahvuudet; 6) omat työllistymis- ja koulutustoiveet; 7) elämäntilanne ja siitä johtuvat palvelutarpeet.*

### KOTOUTTAMISSUUNNITELMA

Kotoutumissuunnitelma on henkilökohtainen suunnitelma toimenpiteistä ja palveluista, joiden tarkoituksena on tukea asiakkaan yhteiskunnassa ja työelämässä tarvittavia tietoja ja taitoja sekä osallistumista tasavertaisena jäsenenä yhteiskunnan toimintaan. Se sisältää mm. suomen tai ruotsin kielen opiskelua, yhteiskuntaan perehdyttävää opetusta, tarvittaessa luku- ja kirjoitustaidon sekä perusopetuksen täydentävää opetusta, kotoutumiskoulutusta, työnhakua tai muita kotoutumista yksilöllisesti edistäviä toimenpiteitä. Suunnitelmaa laadittaessa otetaan huomioon asiakkaan tarpeet sekä aikaisemman osaamisen huomioiminen.

#### Kotoutumissuunnitelma

Alkukartoituksen perusteella arvioidaan, tarvitseeko kotoutumissuunnitelmaa laatia. Kiintiöpakolaisena kuntaan saapuvalla tai oleskeluluvan saaneelle turvapaikanhakijalle laaditaan aina kotoutumissuunnitelma, samoin kuin työttömille työnhakijoille, toimeentulotukea saaville, ilman huoltajaa tuleville alaikäisille ja oleskeluluvan saaneille henkilöille joko kunnassa tai TE-toimistossa.

Kotoutumissuunnitelma tehdään 1–3 vuodeksi ja se on laadittava kahden viikon sisällä alkukartoituksesta. Karkkilassa kotoutumissuunnitelmat tehdään pääsääntöisesti yhteistyössä TE toimiston kanssa. Kotoutumissuunnitelman toimenpiteet voivat olla tehostettuja esimerkiksi heikentyneen toimintakyvyn, iän tai lukutaidottomuuden vuoksi. Karkkilassa kotoutumissuunnitelmat tehdään Pääsääntöisesti yhteistyössä TE toimiston kanssa. Ensimmäinen kotoutumissuunnitelma on tehtävä kotoutumislain (12§) mukaan viimeistään kolmen vuoden kuluttua ensimmäisen oleskeluluvan myöntämisestä.



### Liite 3: Pakolaisen matka Suomeen ja kotikuntaan

Maahanmuuttajan voidaan katsoa kotoutuneen, kun hän osaa riittävän hyvin suomea tai ruotsia ja pysty hoitamaan itsenäisesti omia ja perheensä asioita. Kotoutunut toimii aktiivisesti yhteiskunnassa ja hänellä on verkostoja myös oman etnisen ryhmän ulkopuolelta. Usein kotoutumisen mittarina pidetään työpaikkaa tai työllistymiseen tarvittavaa osaamista, joka on joko hankittu aikaisemmin ennen Suomeen tuloa tai Suomessa. Kotoutumisaika on 3–5 vuotta.

#### *Terveyspalvelut*

Kiintiöpakolaiset kutsutaan kattavaan terveystarkastukseen ns. **maahantulotarkastukseen** viimeistään kaksi viikkoa maahantulon jälkeen sosiaali- ja terveysministeriön ohjeistuksen mukaisesti.

Maahantulotarkastuksessa tutkitaan henkilöiden yleinen terveydentila, suunnitellaan mahdollinen jatkohoito ja tarkistetaan rokotussuoja. Alkutarkastuksen jälkeen lasten terveystiedot toimitetaan neuvolaan ja kouluterveydenhoitajille. Neuvola ja kouluterveydenhuolto varaavat tarvittavat ajat asiakkailleen. *Päivähoitoa, koulua tai kielikurssia ei voida aloittaa ennen kuin maahantulotarkastus on tehty.* Kolmen viikon kuluessa Suomeen tulosta järjestetään hammastarkastus. Maahantulotarkastuksen jälkeen maahanmuuttajille tarjotaan samat lakisääteiset sosiaali- ja terveyspalvelut kuin muillekin kuntalaisille. Karkkilan alueella näistä palveluista vastaa Perusturvakuntayhtymä Karviainen.

Kaupungin pakolaistaustaiset terveydenhuollon asiakkaat ohjataan alkuvaiheessa asiaan perehtyneiden, perusturvakuntayhtymän nimeämien terveydenhoidon ammattilaisten vastaanotoille. Tässäkin tehdään tiivistä yhteistyötä Karkkilan kaupungin maahanmuuttopalveluiden ja sosiaalityöntekijän kanssa erityisesti asiakkuuden alkuvaiheessa.

Seksuaaliterveyden edistämisen osalta maahanmuuttaja-asiakkaat ohjataan ensisijaisesti Karviaisen ehkäisyneuvonnan palveluihin. Ehkäisyneuvonnan tarkoituksena on ohjata ja tukea terveyteen, ihmissuhteisiin, seurusteluun ja sukupuolisuuteen liittyvissä asioissa, löytää yksilölle ja parille tarkoituksenmukainen ehkäisy, vähentää ei-toivottuja raskauksia, ehkäistä sukupuolitauteja sekä tarvittaessa tukea ja neuvoa raskaudenkeskeytyksessä.

Turvapaikanhakijoilla ja pakolaisilla esiintyy mielenterveyden häiriöitä hieman enemmän kuin kantaväestöllä. Helsingin Diakonissalaitoksen **Psykotraumatologian keskus** kuntouttaa erikoissairaanhoidotasoisena poliklinikkana kidutusta ja sotatrauman kokeneita. Traumaperäisen stressihäiriön (PTSD) voi laukaista jokin tapahtuma, sairaus tai muu kriisi kauan saapumisen jälkeenkin. Henkilö tarvitsee hoitoa, koska stressihäiriöstä ei ole mahdollista parantua itsestään. Lähetteen Psykotraumatologian keskuksen antaa tapauskohtaisesti lääkäri tai sosiaalityöntekijä ja maksusitoumuksen tulkkipalveluita varten kunta. Kuntoutus suunnitellaan yksilöllisesti. Se voi sisältää psykoterapiaa, fysioterapiaa, toimintaterapiaa tai sosiaalista palveluohjausta.

Kunta tai kuntayhtymä voi hakea korvauksia pitkäaikaisten, vaikeiden sairauksien hoitoon kiintiöpakolaisille tai kansainvälistä suojelua saavien henkilöiden osalta. Korvauksia haetaan jälkikäteen toteutuneiden kustannusten osalta.

### Liite 3: Pakolaisen matka Suomeen ja kotikuntaan

#### Perusturvakuntayhtymä Karviaisen tarjoamat palvelut

<i>Tavoite</i>	<i>Toimenpide</i>	<i>Vastuutaho</i>
<i>Alkukartoitus</i>	Tehdään kv-suojelua saaneille ja kiintiöpakolaisille 2 viikon sisällä maahantulosta.	Sosiaalityöntekijä
<i>Kotoutumissuunnitelma</i>	Laaditaan määräajassa yhteistyössä eri toimijoiden kanssa	TE-toimisto (mahdollisesti yhteistyössä kunnan tai perusturvakuntayhtymän henkilökunnan kanssa).
<i>Kiintiöpakolaisille on tehty kahden viikon kuluessa maahan saapumisesta terveystarkastus</i>	Maahantuloterveystarkastukset	Perusturvakuntayhtymän puolesta nimetty lääkäri ja sairaanhoitaja
<i>Kiintiöpakolaisille on kolmen viikon kuluessa maahan saapumisesta tehty suun terveystarkastus</i>	Suun- ja hampaiden tarkastukset toteutetaan	Perusturvakuntayhtymän puolesta nimetty hammaslääkäri ja hammashoitajat

#### *Paperittomien palvelut*

Kunnan tulee järjestää tarvittaessa kunnassa oleskeleville paperittomille henkilöille tai perheille hätämajoitusta sosiaalihuoltolain (21 §) mukaan. Kelalta voi hakea paperittomille sosiaalihuoltolain (12 §) mukaisesti maksusitoumuksen ruokaan ja lääkkeisiin. Kiireellisissä tilanteissa myös kunta voi myöntää maksusitoumukset. Kaupungin maahanmuuttopalveluiden työntekijät vastaavat paperittomien ohjauksesta ja neuvonnasta kiireellisiin sosiaali- ja terveystalviin sekä antavat tietoa ja ohjausta vapaaehtoisen paluun asioihin liittyen. Kunta ja kuntayhtymä voi saada korvausta syntyneistä kustannuksista jälkikäteen. Korvaukset hakee maahanmuuttokoordinaattori. Karkkilassa paperittomille järjestetään kiireellinen hoito sekä alaikäisten, raskaana olevien ja synnyttäneiden äitien hoito. Kiireellinen sairaanhoito tarkoittaa akuutin sairastumisen, vamman, pitkäaikaissairauden vaikeutumisen tai toimintakyvyn alenemisen edellyttämää pikaista arviota ja hoitoa.

## Kotouttamisohjelman päivitys ja seuranta

Karkkilan kotouttamisohjelma on laadittu eri tahojen välisenä yhteistyönä ja sitä on käsitelty maahanmuuton asiantuntijatyöryhmän tapaamisissa. Kotouttamisohjelma tulee päivittää ja hyväksyä kaupungin päättävissä elimissä vähintään kerran neljässä vuodessa. Kahden vuoden välein tarkistetaan kotouttamisohjelman ajantasaisuus mm. yhteistyöverkoston osalta ja mahdollisten toimenpiteiden ja kaupunkistrategian osalta. Päivitystyön käynnistämisestä vastaa maahanmuuttokoordinaattori.

Maahanmuuttokoordinaattori esittelee kaupungin kotouttamistyötä tarvittaessa kaupungin johtoryhmälle, kaupunginhallitukselle sekä -valtuustolle sekä tuo esille ajankohtaisia asioita maahanmuuton kysymyksissä. Kotouttamistyön seurannassa hyödynnetään valtakunnallisia ja alueellisia tutkimuksia, jotka tuottavat tietoa maahanmuuttajaväestön hyvinvoinnista ja kotoutumiseen liittyvistä asioista.

Liite 3: Pakolaisen matka Suomeen ja kotikuntaan

Lähteet

Laki kotoutumisen edistämisestä 1386/2010

<https://www.finlex.fi/fi/laki/ajantasa/2010/20101386>

Laki julkisesta työvoima- ja yrityspalvelusta 916/2012

<https://www.finlex.fi/fi/laki/ajantasa/2012/20120916>

Sosiaalihuoltolaki 1301/2014

<https://www.finlex.fi/fi/laki/ajantasa/2014/20141301>

Kielilaki 423/2003

<https://finlex.fi/fi/laki/ajantasa/2003/20030423>

Keskeiset käsitteet

<https://kotouttaminen.fi/keskeiset-kasitteet>

Lydén, Hilikka (2019): Kotoutumisen portaat: kansainvälistä suojelua saavien asiakkaiden alueellinen kotoutumisen malli Karkkilassa ja Vihdissä

Paperittomien terveydenhuolto

<https://stm.fi/paperittomien-terveydenhuolto>

Paperittomien terveyspalvelut

<https://thl.fi/fi/web/maahanmuutto-ja-kulttuurinen-moninaisuus/maahanmuutto-ja-hyvinvointi/paperittomat/paperittomien-terveyspalvelut-suomessa>

Tilastokeskus

[www.tilastokeskus.fi](http://www.tilastokeskus.fi)

Työllisyyskatsaukset - Uusimaa

[Työllisyyskatsaukset - ely - ELY-keskus \(ely-keskus.fi\)](https://tyollisyyskatsaukset-ely-ely-keskus(ely-keskus.fi))

Kiintiöpakolaisen matka Suomeen ja kotikuntaan, Suomen pakolaisapu

<https://pakolaisapu.fi/wp-content/uploads/2019/10/Pakolaisen-matka-Suomeen-ja-kotikuntaan.pdf>

## Liite 1: Kotouttamistyön keskeisiä käsitteitä

### **Alkukartoitus**

Työttömille työnhakijoille, toimeentulotuen saajille ja sitä pyytävälle tehtävä kartoitus, jossa arvioidaan alustavasti työllistymis-, opiskelu- ja muut kotoutumisvalmiudet. Kartoituksesta vastaa kunta tai TE-toimisto. Pohjautuu kotoutumislakiin (9–10 §).

### **Alkuvaiheen palvelut**

Alkuvaiheen palveluihin kuuluvat perustieto, ohjaus ja neuvonta, alkukartoitus ja kotoutumissuunnitelma.

### **Erityisiä toimenpiteitä tarvitseva maahanmuuttaja**

Maahanmuuttaja, joka tarvitsee tehostettuja kotouttamistoimenpiteitä erityisesti sairauden, vamman tai muun syyn vuoksi alentuneen toimintakyvyn, iän, perhetilanteen, luku- ja kirjoitustaidottomuuden tai muun vastaavan syyn perusteella.

### **Etninen tausta**

Kuuluminen etniseen ryhmään. Etninen ryhmä on ihmisjoukko, jonka katsotaan olevan toisista erottuva kulttuuriperintönsä, uskontonsa, kielensä tai alkuperänsä takia.

### **Etniset suhteet**

Eri etnisten ryhmien suhtautuminen toisiinsa. Tavoitteena on hyvät etniset suhteet, eli kunnioittava asenneilmapiiri ja toimiva vuorovaikutus eri väestöryhmien välillä riippumatta mahdollisista näkemuseroista.

### **Kansainvälistä suojelua saava**

Henkilö, joka on saanut pakolaisaseman tai oleskeluluvan toissijaisen suojelun tai humanitaarisen suojelun perusteella. Ulkomaalaislaista poistui 16.5.2016 säädös, jonka mukaan turvapaikanhakijalle on voitu myöntää oleskelulupa humanitaarisen suojelun perusteella.

### **Kiintiöpakolainen**

YK:n pakolaisjärjestön (UNHCR) pakolaiseksi katsoma henkilö, jolle on myönnetty maahantulolupa Suomeen pakolaiskiintiön puitteissa.

### **Kotouttaminen**

Kotoutumisen monialainen edistäminen ja tukeminen. Tähän pyritään viranomaisten ja muiden tahojen tarjoamien kotoutumista edistävien ja tukevien toimenpiteiden ja palveluiden avulla. Nämä määritellään henkilökohtaisessa kotoutumissuunnitelmassa.

### **Kotouttamisohjelma**

Kunnan (tai kuntien yhdessä) laatima, kotoutumisen edistämiseksi ja monialaisen yhteistyön vahvistamiseksi kunnanvaltuustossa hyväksyttävä ohjelma. Ohjelma hyväksytään kunkin kunnan kunnanvaltuustossa ja se tarkistetaan vähintään kerran neljässä vuodessa. Ohjelma otetaan huomioon kunnan talousarviota ja -suunnitelmaa laadittaessa. Sen laadintaan, toteutukseen ja seurantaan osallistuvat alueelliset ja paikalliset viranomaiset sekä muut keskeiset toimijat. Pohjautuu kotoutumislakiin (32–33 §).

Valtion kotouttamisohjelma on valtioneuvoston hyväksymä ohjelma, jossa on määritelty hallituskaudelle kotouttamisen tavoitteet ja toimenpiteet.

### **Kotoutuminen**

Maahanmuuttajan ja yhteiskunnan vuorovaikutteista kehitystä, jonka päämääränä on, että maahanmuuttaja tuntee olevansa yhteiskunnan aktiivinen ja täysivaltainen jäsen.

Tavoitteena on, että maahanmuuttaja omaksuu yhteiskunnassa ja työelämässä tarvittavia tietoja ja taitoja. Samalla kun hän tutustuu uuden asuinmaansa kielelliseen ja kulttuuriseen ympäristöön, tuetaan hänen mahdollisuuksiaan oman kielen ja kulttuurin ylläpitämiseen. Vastavuoroisesti vastaanottava yhteiskunta saa uusia vaikutteita ja monimuotoistuu.

### **Kotoutumisen edistäminen**

Maahanmuuttajan kotoutumisprosessin tukeminen viranomaisten tai muiden toimijoiden toimenpiteillä.

### **Kotoutumiskoulutus**

Sisältää suomen tai ruotsin kielen opetusta sekä muuta opetusta, joka edistää työelämään ja jatkokoulutukseen pääsyä sekä muita yhteiskunnallisia valmiuksia. Tarvittaessa kotoutumiskoulutus sisältää luku- ja kirjoitustaidon opetusta. Kotoutumiskoulutus järjestetään pääsääntöisesti työvoimakoulutuksena. Kotoutumissuunnitelmaan voidaan sisällyttää myös omaehtoista opiskelua yleissivistävässä koulutuksessa. Tällöin opiskelua voidaan tukea työttömyysetuudella.

### **Kotoutumissuunnitelma**

Maahanmuuttajan yksilöllinen suunnitelma toimenpiteistä ja palveluista, joiden tarkoituksena on tukea mahdollisuuksia hankkia riittävä suomen tai ruotsin kielen taito sekä muita yhteiskunnassa ja työelämässä tarvittavia tietoja ja taitoja, sekä edistää hänen mahdollisuuksiaan osallistua yhdenvertaisena jäsenenä yhteiskunnan toimintaan. Kotoutumissuunnitelma voidaan laatia myös alaikäiselle ja tarvittaessa perheelle. Pohjautuu kotoutumislakiin (11–18 §).

### **Kulttuuritietoisuus**

Viranomaisen osaa huomioida mm. viestinnässä ja asiakaskontaktissa kulttuurin vaikutuksen sekä asiakkaita että itsessään.

### **Kotoutumislaki, laki kotoutumisen edistämisestä**

1386/2010, voimaantulo 1.9.2011.

### **Maahanmuuttaja**

Maasta toiseen muuttava henkilö. Yleiskäsite, joka koskee kaikkia eri perustein muuttavia henkilöitä.

### **Monialainen yhteistyö**

Eri toimialojen viranomaisten ja muiden tahojen tekemä yhteistyö.

### **Monimuotoisuus**

Tarkoittaa kaikkia niitä ominaisuuksia ja piirteitä, jotka organisaatiossa tai yhteiskunnassa erottavat ihmiset toisistaan. Erottavia tekijöitä ovat muun muassa ikä, sukupuoli, etninen tausta, kulttuuri, uskonto, koulutus, siviilisääty, seksuaalinen suuntaus, asenteet ja arvot, persoonallisuus sekä poliittinen ja taloudellinen asema. Kotouttaminen.fi-sivuston yhteydessä painotetaan etenkin etniseen/kulttuuriseen taustaan liittyvää monimuotoisuutta.

### **Monimuotoisuusosaaminen**

Ajattelu- ja toimintatapoja sekä käytäntöjä, jotka perustuvat toisen henkilön kunnioittamiseen ja arvostamiseen riippumatta hänen taustastaan tai asemastaan. Keskeistä on osata tunnistaa ja tunnustaa toisen henkilön yleisinhimilliset, mutta myös esimerkiksi kulttuurisesta erilaisuudesta tai

### Liite 3: Pakolaisen matka Suomeen ja kotikuntaan

vähemmistöasemasta nousevat tarpeet. Yleisenä tavoitteena on parantaa vähemmistöryhmiin kuuluvien asemaa.

#### **Muunkielinen**

Suomessa asuva henkilö, jonka äidinkieli on joku muu kuin suomi, ruotsi tai saame. Ks. myös vieraskielinen.

#### **Ohjaus ja neuvonta**

Kunnan, TE-toimiston ja muiden viranomaisten antamaa opastusta, ohjausta ja neuvontaa kotoutumista edistävästä toimenpiteistä, palveluista ja työelämästä.

#### **Osallisuus**

Tunne kuulumisesta suurempaan yhteiskunnalliseen kokonaisuuteen. Halu osallistua sen toimintaan sosiaalisesti, taloudellisesti ja/tai poliittisesti.

#### **Pakolainen**

Ulkomaalainen, jolla on perustellusti aihetta pelätä joutuvansa vainotuksi alkuperän, uskonnon, kansallisuuden, tiettyyn yhteiskunnalliseen ryhmään kuulumisen tai poliittisen mielipiteen vuoksi. Pakolaisaseman saa henkilö, jolle jokin valtio antaa turvapaikan tai jonka YK:n pakolaisjärjestö (UNHCR) katsoo olevan pakolainen.

#### **Paluumuuttaja**

Ulkosuomalainen, joka palaa Suomeen. Suomessa käsitettä sovelletaan entisiin ja nykyisiin Suomen kansalaisiin sekä entisen Neuvostoliiton alueelta peräisin oleviin henkilöihin, kuten inkerinsuomalaisiin, joilla on suomalainen syntyperä. Viimeksi mainitut ovat suomalaisia kansallisuudeltaan, mutta eivät kansalaisuudeltaan.

#### **Peruspalvelut**

Kaikki erityislainsäädäntöön perustuvat kuntien järjestämis- ja rahoitusvastuulla olevat palvelut, etenkin sosiaali- ja terveydenhuollon sekä opetus- ja kulttuuritoimen lakisääteiset valtiosuusjärjestelmän piiriin kuuluvat palvelut.

#### **Perustieto**

Oleskeluluvan myöntämisen tai viimeistään kotikunta- ja väestörekisteröinnin yhteydessä annettava perustieto oikeuksista, velvollisuuksista yhteiskunnassa ja työelämässä sekä tieto mahdollisuuksista kotoutumista edistäviin palveluihin.

#### **Rasismi**

Aate tai toiminta, jossa ihmisten eriarvoinen kohtelu (syrjintä) oikeutetaan heidän ”rotunsa” ja siihen liitettävien fyysisten ja henkisten piireiden mukaan. Ajattelutapaan yhdistyy paitsi stereotyyppiset käsitykset ”roduista” ja etnisistä ryhmistä, usein myös ajatus jonkun ryhmän paremmuudesta ja ylivallassa. Rotu-käsite on nykytieteessä vahvasti kyseenalaistettu. Myös eriarvoisuuteen johtavia yhteiskunnallisia rakenteita tai toimintatapoja voidaan kutsua rasistisiksi.

#### **Siirtolainen**

Henkilö, joka muuttaa maasta toiseen rakentaakseen siellä itselleen uuden elämän. Siirtolainen voi olla joko maastamuuttaja tai maahanmuuttaja.

#### **Sosiaalinen vahvistaminen**

Koostuu maahanmuuttajalle suunnatuista toimenpiteistä, joiden avulla pyritään edistämään tämän elämäntaitojen parantamista ja ehkäisemään syrjäytymistä.

### **Turvapaikanhakija**

Henkilö, joka hakee suojelua ja oleskeluoikeutta vieraasta valtiosta. Henkilöllä ei ole vielä oleskelulupaa Suomessa.

### **Ulkomaalainen**

Henkilö, joka ei ole Suomen kansalainen.

### **Vieraskielinen**

Suomessa asuva henkilö, joka on rekisteröinyt äidinkielekseen jonkin muun kielen kuin suomen, ruotsin tai saamen. Ks. myös muunkielinen.

### **Välillinen syrjintä**

Tilanne, jossa henkilö joutuu erityisen epäedulliseen asemaan muihin nähden näennäisesti puolueettoman säännöksen, perusteen tai käytännön vuoksi ilman, että toiminnalle on olemassa hyväksyttävä peruste. Esimerkiksi sosiaalitoimiston tai terveyskeskuksen työntekijä saattaa jättää neuvomatta maahanmuuttajaa, vammaista tai iäkästä henkilöä viranomaislomakkeen täyttämässä, vaikka huomaa, ettei asiakas ymmärrä lomakkeen sisältöjä. Asiakas saa tällöin samanlaista palvelua kuin kaikki muutkin, vaikka tarvitsisi erityistä neuvontaa. (Yhdenvertaisuus 2. Sisäministeriö 2014.)

### **Välitön syrjintä**

Henkilöä kohdellaan eriarvoisesti verrattuna siihen, miten jotakuta muuta kohdellaan vastaavanlaisessa tilanteessa. Eriarvoinen kohtelu tarkoittaa kohtelua, joka aiheuttaa henkilölle haittaa, kuten esimerkiksi saamatta jääneitä etuisuuksia, taloudellista tappiota tai valinnanmahdollisuuksien vähenemistä. Esimerkiksi omankielisten palveluiden ulkopuolelle jääminen on välitöntä syrjintää. (Yhdenvertaisuus 2. Sisäministeriö 2014.)

### **Yhdenvertaisuus**

Kaikki ihmiset ovat samanarvoisia riippumatta heidän sukupuolestaan, iästään, etnisestä tai kansallisesta alkuperästään, kansalaisuudestaan, kielestään, uskonnostaan ja vakaumuksestaan, mielipiteestään, vammastaan, terveydentilastaan, seksuaalisesta suuntautumisestaan tai muusta henkilöön liittyvästä syystä. Oikeudenmukaisessa yhteiskunnassa henkilöön liittyvät tekijät, kuten syntyperä tai ihonväri, eivät saisi vaikuttaa ihmisten mahdollisuuksiin päästä koulutukseen, saada työtä ja erilaisia palveluja - perusoikeudet kuuluvat kaikille.

### **Yhdenvertaisuuslaki**

20.1.2004/21, voimaantulo 1.2.2004.



Liite 3: Pakolaisen matka Suomeen ja kotikuntaan

Liite 2: Toimijoita maahanmuuttoasioissa

Kotoutumisen edistäminen edellyttää tiivistä yhteistyötä eri hallinnonalojen ja -tasojen välillä valtakunnallisella ja paikallisellakin tasolla. Maahanmuuttajien kotouttamiseen osallistuu sekä julkisen sektorin että kansalaisyhteiskunnan toimijoita.

*Keskushallinto: Ministeriöt ja virastot*

**Työ- ja elinkeinoministeriö** vastaa maahanmuuttajien kotouttamisesta ja siihen liittyvästä lainsäädännöstä sekä työllistymisen edistämisestä. Lisäksi ministeriö ohjaa kotouttamisasiossa elinkeino-, liikenne- ja ympäristökeskusten (ELY-keskukset) toimintaa. Yhdessä sisäministeriön kanssa työ- ja elinkeinoministeriö seuraa työvoiman maahanmuuton ja sen rakenteen kehittymistä.

**Sisäministeriö** vastaa maahanmuuttopolitiikan sekä maahanmuuttoa ja kansalaisuutta koskevan lainsäädännön valmistelusta. Lisäksi sisäministeriö vastaa Maahanmuuttoviraston tulosohjauksesta. Sisäministeriö hoitaa yhdenvertaisuus- ja syrjintäasioita poikkihallinnollisessa yhteistyössä muun valtionhallinnon, paikallis- ja alueviranomaisten, kansalaisjärjestöjen, työelämän osapuolten ja erityisesti eri ryhmiä edustavien järjestöjen, yhteisöjen ja neuvottelukuntien kanssa.

**Etnisten suhteiden neuvottelukunta ETNO**, toimii laajapohjaisena neuvoa-antavana elimenä pakolaisuuteen ja siirtolaisuuteen sekä rasismiin ja etnisiin suhteisiin liittyvissä asioissa.

**Vähemmistövaltuutetun** tehtävänä on edistää etnisten vähemmistöjen ja ulkomaalaisten asemaa, yhdenvertaisuutta ja oikeusturvaa sekä hyviä etnisiä suhteita Suomessa. Vähemmistövaltuutettu on myös kansallinen ihmiskaupparaportoiija.

**Maahanmuuttovirasto** myöntää ensimmäiset oleskeluluvat, käsittelee turvapaikkahakemukset, ohjaa vastaanottokeskusten toimintaa, päättää käännättämisestä ja karkottamisesta, vastaa kansalaisuushakemusten käsittelystä ja muukalaispassien myöntämisestä.

**Opetus- ja kulttuuriministeriön** toimialaan kuuluvat maahanmuuttajien koulutuksen kehittäminen eri koulutusasteilla sekä kulttuuria, liikuntaa, nuorisotyötä ja uskontoa koskevat asiat.

**Opetushallitus** vastaa muun muassa opetuksen ja koulutuksen kehittämisestä, ulkomaisten tutkintojen tunnustamisesta sekä yleisten kielitutkintojen kehittämisestä, toimeenpanosta ja valvonnasta.

**Sosiaali- ja terveystieteiden ministeriön** toimialaan kuuluvat Suomessa asuvien maahanmuuttajien perusturvaa, hyvinvointia ja terveyttä koskevat asiat.

**Ulkoasiainministeriö** vastaa viisumipolitiikasta. Suomen ulkomaan edustustot myöntävät viisumeita ja vastaanottavat kansalaisuusilmoituksia sekä oleskelulupahakemuksia.

### *Aluehallinto*

**Elinkeino-, liikenne ja ympäristökeskuksilla (ELY-keskus)** on alueellinen vastuu maahanmuuttoa ja kotouttamista koskevista asioista. ELY-keskukset tukevat kuntia kotouttamisohjelmien valmistelussa ja toteutuksessa sekä sopivat kuntien kanssa kansainvälistä suojelua saavien henkilöiden kuntapaikoista. ELY-keskukset myös ohjaavat työ- ja elinkeinotoimistoja (TE-toimistot) maahanmuuttoon ja kotouttamiseen liittyvissä asioissa.

**Aluehallintovirasto (AVI)** vastaa toimialaansa kuuluvissa asioissa maahanmuuttajien kotoutumista edistävien palvelujen suunnittelusta, ohjauksesta ja valvonnasta. AVI ohjaa kuntien toimintaa muun muassa sosiaali- ja terveydenhuollon sekä koulutus- ja muun sivistystoimen toimialoilla.

### *Paikallishallinto*

**Kunnilla** on paikallistasolla yleis- ja yhteensovittamisvastuu maahanmuuttajien kotouttamisen kehittämisestä, suunnittelusta ja seurannasta. Kunnat vastaavat alueellaan kotouttamisohjelman laatimisesta, toimeenpanosta, kehittämisestä sekä ohjelman toteutumisen ja vaikutusten seurannasta.

**Työ- ja elinkeinopalveluilla (TE-palvelut)** on päävastuu työnhakijoiksi ilmoittautuneiden maahanmuuttajien kotouttamisesta. TE-palvelut vastaavat yhdessä ELY-keskusten kanssa kotoutumista edistävien ja tukevien työvoimapaalveluiden, luku- ja kirjoitustaidon opetuksen sekä perusopetuksen järjestämisestä työnhakijaksi rekisteröityneille maahanmuuttajille.

**Poliisi** valvoo ulkomaalaislain noudattamista. Poliisi myös panee täytäntöön karkotus- ja käännytyspäätökset.

### *Muut toimijat*

**Kansalaisjärjestöt** järjestävät kotoutumista edistävää toimintaa ja tuottavat erilaisia kotoutumista edistäviä palveluita, kehittävät maahanmuuttajatyötä sekä kouluttavat ja työllistävät maahanmuuttajia. Myös uskonnolliset yhteisöt voivat olla keskeisiä toimijoita kotoutumisen edistämisessä. Suomessa toimii monipuolisesti myös maahanmuuttajien omia järjestöjä ja yhdistyksiä.

**Maakuntaliitot** osallistuvat toiminta-alueellaan maahanmuuttoasioita koskevaan strategiatyöhön. Niiden kautta myös rahoitetaan alueellista kehittämistoimintaa.

**Työnantajilla ja ammattijärjestöillä** on merkittävä rooli työelämän monimuotoistumisen ja samalla kotoutumisen edistäjinä.

**Korkeakoulut sekä koulutus- ja kehittämisorganisaatiot** tekevät tutkimusta ja järjestävät koulutusta sekä maahanmuuttajille että maahanmuuttajia työssään kohtaavalle henkilöstölle.

**Hankkeet ja tutkimus** tuottavat hyviä käytäntöjä ja monipuolista tietoa kotoutumisen ja kotouttamisen tueksi.

Lähde: [www.kotouttaminen.fi](http://www.kotouttaminen.fi)

## KIINTIÖPAKOLAISEN MATKA SUOMEEN JA KOTIKUNTAAN

### PAIHN SYIT

- Sota, konfliktit, väkri.



### PAKOMATKA

- Maan sisäinen pakolaisuus.
- Väkivalloin njoit jättävä pakolaisuus.

### UNHCR (YK:N PAKOLAISJÄRJESTÖ)

- Henkilö menee UNHCR:n toimipisteen kotoaan ulkopuolelta, haake konsolidaatio suojelua ja rekisteröidä UNHCR:n asiakkaaksi.
- UNHCR käynnistää tarvittaessa turvapolkumessien.
- UNHCR poistaa pakolaistunnust.
- Miksi UNHCR kutsuu henkilöä pakolaiseksi? UNHCR arvioi hänen kannalta parhaan pyrkivän ratkaisuun: voiko hän palata kotimaahan, ja jos ei, voiko hän jäädä väkivalloin, josta alustetaan, jos tarpeellista, UNHCR pyrkii uudelleensijoittamaan henkilöä kiertäjä pakolaisten.
- UNHCR esittää kiintiöpakolaisten vastaanottaville uudelleensijoittaville, kuten Suomelle.

Maan muutto-osa pakolaisten jöbbe kiintiöpakolaisten suhteesta uudelleensijoittamisen tarpeeseen.

### VALINTA

- Suomen viisumikeskus (SUPO, Migri) kotoutumisen osastontyö kesätyötelevot, vuorokauden Suomessa esitettyjä kiintiöpakolaisten kiintiövalintamäärä kiintiöpakolaisten olekeluomassa (sivunmäärä turvapolkumessien).
- Valintatarkastuksen yhteydessä haastattelulla annetaan lyhyt Suomi-tila.
- Suomi voiheva pelkän osastokäsen perusteella kielellisellä haastattelulla, jolla kielellisyyden perusteella on yleensä pakolaisten tervetyteen tai tarvilleuuteen liittyvät seikat.

### SUOMI

- Suomen viranomaiset koostuvat UNHCR:n esittämät kiintiöpakolaista Suomelle.

- Suomi on yksi kiintiöpakolaisten vastaanottavista uudelleensijoittavista ja eduskunta päätti vastustaa kiintiöpakolaisten määrää.
- Sivunmäärä valintatöiden yhteydessä sivunmäärä ja työ- ja elinkeinotoimien kanssa esityksen valitsemiseksi pakolaistenkin alustavasta kehittämisestä.
- Suomen valitsemis katoon-töiden suojelun ja uudelleensijoittamisen tarpeesta olelo UNHCR:n pakolaisten katoon-töiden henkilöitä.
- Suomen valitsemis kiintiöpakolaisten tulee liittyä sivunmääräin 92 ja sivunmäärä.

### OLEKELULUPA

- Migri tekee päätöksen pakolaistunnusta ja henkilö ottamasta Suomen vuositulossa kiintiöistä sekä myöntää olekeluvan Suomeen.



### KULTTUURIORIENTAATIO

- Suomen valitsemis kiintiöpakolaisten pyrittäin järjestämään 3-4 päivän koulutus olekeluomassa Suomen muuttomessien ja yhteiskunnasta tulkitsen tai sivistyskoulutus. Koulutus sisältää myös suomen kelen opetusta, IOM ja Diak tarjoavat kulttuuriorientaatioita Migriin johdolla.



### KUNTAAPAIKAT

- Kunnat poistavat itsestään otavaksi kiintiöpakolaista vastaan.
- Suomen saapuvilla kiintiöpakolaisten osoitetaan kuntapaikka, ei paikkakuntaa ei voi itse valita.
- Suomen saapuvilla kiintiöpakolaisten muuttavat suureen kuntaan, ei vastaanottokotilaan.
- Migri ajattelee yhteistyössä ELY-keskuksen kanssa kiintiöpakolaisten kunnin, joiden kanssa ELY-keskuksella on sopimus kuntapaikoista ja jolla on kunnan kotouttamisohjelma.
- Kuntapaikka tarkoittaa, että ELY-keskus ja kunta ovat sopineet, että kysymisen kunta järjestää pakolaisten ensimäärän viikkotunneilla.
- Valita kunnan pakolaisten vastaanottoa syntynyt kuluja kunnalle jorkeinnolliset ja toteutuneet kulut.
- Lisäennalliset korvaukset on tarkoitettu kunnan kotouttamisohjelmassa mainittuihin kotouttamista tukeviin toimiin: tervetyteen, Ne kottivat mm. sosiaali- ja tervetydenhuollon palveluja, kulttuuri- ja vapaa-ajan toimintaa ja osallistavista edustavista palveluja.

### IOM AVUSTAA MATKAJÄRJESTELLYSSÄ

### VALMISTAUTUMINEN KUNNASSA

- Vastaanottavissa kunnissa valmistetaan viikkotunneilla sosiaali- ja tervetydenhuollon palveluja ja verkostot.
- SPRi sijaitsee kunnan kanssa maahanmuuttajajärjestöissä.

### MATKA SUOMEEN



### UUTEEN KOTIIN SAAPUMINEN

- Vastaanotto henkilökunta (SPRi ja kunnan työntekijät).
- Uuteen kotiin saapuminen.
- Pakolaisten kuntalaisten.



### TAPAAMISEN KUNNAN PERUS- JA KOTOUTUMISPALVELUISSA ALKAVAT

- Kotoutumisen koordinaati.
- Aikuvaiheen ohjaus ja neuvonta tulkitsen sekä jalkautava työ.

### DIGI- JA VÄESTÖTIETOVIRASTO

- Rekisteröityminen henkilökohtaisesti viikkotunneilla.

### KELA

- Sosiaaliturvatuksen hakeminen tarvilleuuteen.

### TERVETARKASTUKSET

- Maahanmuuttotarkastus (jäs. vortien ja katoon-töiden 2 viikon kuluessa saapumisesta, ennen päiväkodin tai opikoulun alkua).
- Hänneistäkaksi.
- Tervetyteenne muuttoliikkeen enimmäismäärän palvelut.

### TYÖVOIMAN ULKOPUOLISET AIKUISET / KUNTA:

- Työvoiman ulkopuoliset kotoutumista tukevat palvelut kunnasta.
- Aikuvaihe (2 kk) osastokäsen alustavasta.
- Kotoutumissuunnitelma (2 viikon aikuvaihe)
- Kunnan tervetyteen ohjaus: Kotoutumista tukeva koulutus, osallistavasta opetus tai muuta kotoutumista edistävää toimintaa.
- Tervetyteen ohjaus myös ikäryhmittäin, vammaisten, mielenterveys- ja päihde- sekä perheen palveluista ja järjestäjien tervetyteen.

### TYÖVOIMAAN KUULUVAT AIKUISET / TE-PALVELUT:

- Kunnan kotouttamisohjelmassa työmarkkinoilla suuntautunut ohjaus rekisteröitymisen myötä TE-palveluiden kautta.
- Aikuvaihe.
- Kotoutumissuunnitelma:
  - Osallistuminen TE-palveluiden esittämään kotouttamiskoulutukseen tai
  - Osallistuminen opetelu TE-palveluiden hyväksyntä.

### KOTOUTUMISAIKA ON YLEENSÄ 3 VUOTTA, KORKEINTAAN 5 VUOTTA

### PANKKI

- Kun on passit ja/tai henkilökortti, voi avata pankin ja saada verkkopankkitunnuksen.

### VARHAISKASVATUSHAKEMUKSET JA KOULUUN ILMOITTAUTUMISET

### MAAHANMUUTTOVIRASTO ELI MIGRI

- Tervetyteenne hakemus pakolaisten matkustussivun (”viretti passit”).