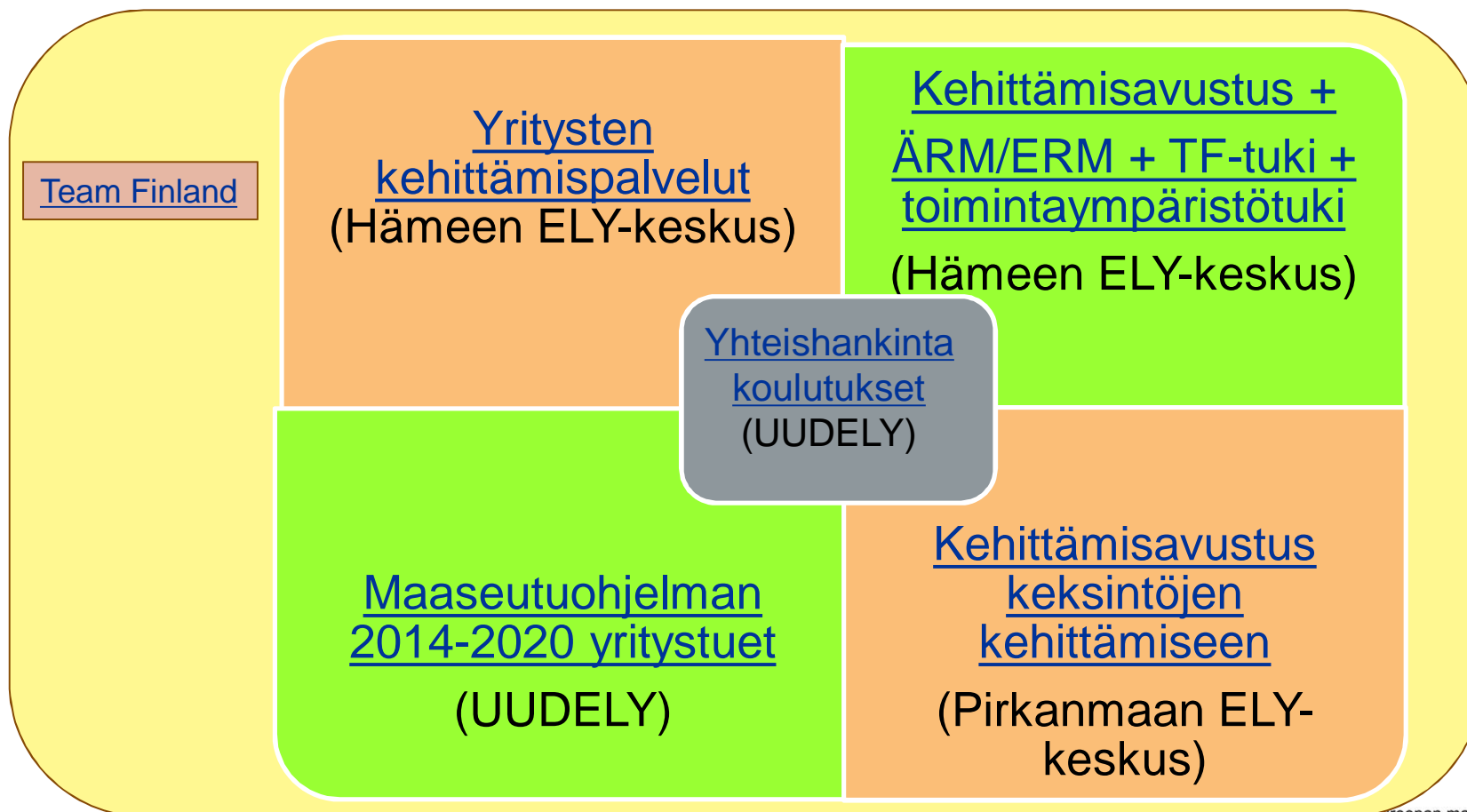




# Maaseutuohjelman 2014-2020 yritystuet

Uudenmaan ELY-keskus

# ELY-keskuksen rahoitus pk-yrityksille



# Maaseudun yritystuki



- Tuki on avustusmuotoista harkinnanvaraista tukea, jota kohdennetaan maaseutuohjelman tavoitteiden mukaisesti valintaan perustuen. Tavoitteena on tuen mahdollisimman hyvä vaikuttavuus.
- Yritystoiminnalla oltava kannattavan toiminnan edellytykset
- Tavoitellaan kasvua ja uusia työpaikkoja maaseudulle
  - Yrityksen on annettava pääasiallinen toimeentulo ainakin yhdelle henkilölle
- Ei tueta yrityksen operatiivista toimintaa (ei käyttöpääomaa)
- **pienyrittäjä** (max 50 htv)
- **Maatila** (kun laajennetaan toimintaa maatalouden ulkopuolelle)



# Maaseudun yritystuki

- Valintakriteerit täytettävä
  - Hakemukset pisteytetään valtakunnallisilla valintakriteereillä
  - Hakemuksen saatava vähintään minimi pistemäärä
  - Rahoituksen riittävyyden puitteissa parhaat hankkeet valitaan rahoitettavaksi
- Lisäksi alueilla omia rahoituslinjauksia/tulkintoja
- haetaan ELY-keskuksista tai Leader-ryhmien kautta – ota yhteyttä oman alueesi toimijaan!
- Tukihakemus täytetään sähköisessä Hyrrä-tietojärjestelmässä [www.mavi.fi/hyrra](http://www.mavi.fi/hyrra)
  - Jatkuva haku, päätöksenteko (2-3 kk:n) jaksoissa



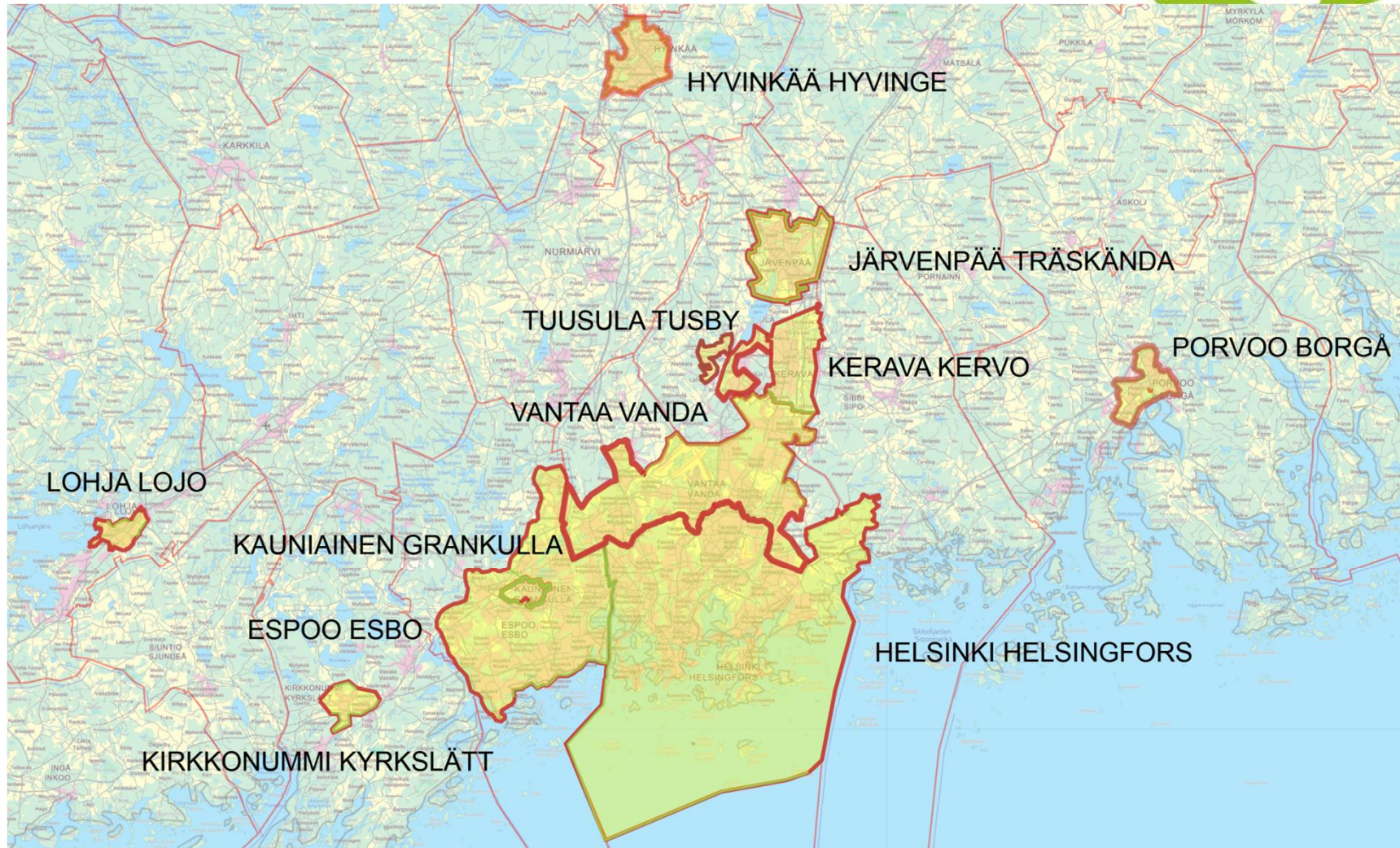
# Maaseutualue



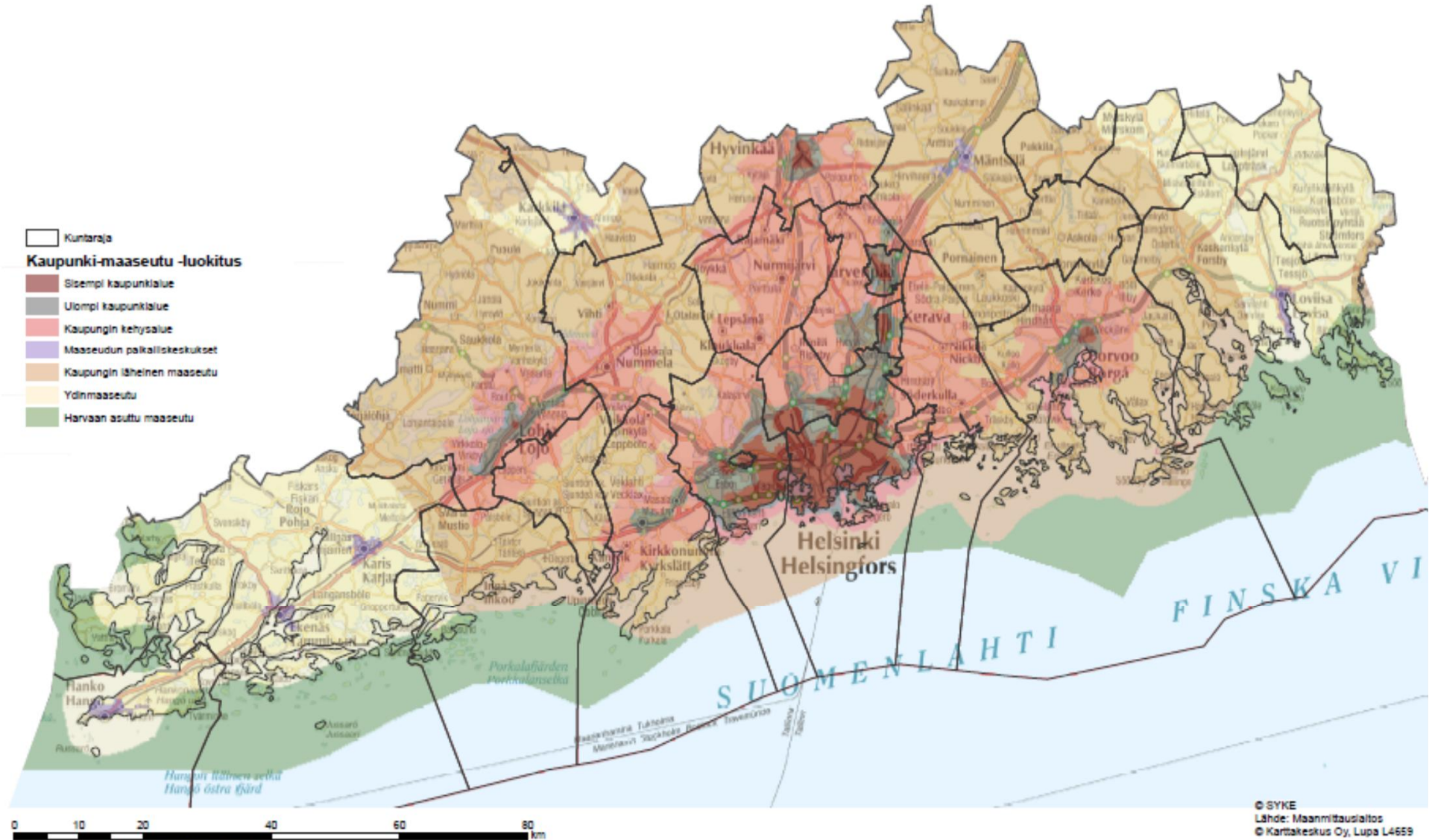
- Suomi luokiteltu erilaisiin kaupunki-maaseutu luokkiin, tukihakemuksia arvioitaessa sijainnilla on merkitystä
  - Harvaan asutun ja ydinmaaseudun alueita priorisoidaan
  - Tarkka maaseutu-kaupunki luokitus kartta löytyy esim. täältä:  
<http://www.arcgis.com/home/webmap/viewer.html?webmap=816018cf62ef40899ca26b8d17e24902>
- ELY-keskuksilla myös omat alueelliset tukirajat, esimerkiksi Uudellamaalla:
  - Ei tukea; Helsinki, Kauniainen, Kerava, Järvenpää ja rajauksia tuessa; Espoon, Vantaan, Porvoon, Tuusulan, Hyvinkään, Lohjan ja Kirkkonummen keskusta- ja taajama-alueilla
  - Alueellisesti määritetyt tukirajat löytyvät täältä;  
<https://www.maaseutu.fi/fi/hakijalle/alueellisuuden-huomioiminen/Sivut/ely-keskukset.aspx>



# Uudenmaan alueen yritystukirajaukset



### Kaupunki- ja maaseutualueet Uudenmaan ELY-keskuksen alueella



# Investointituki

- Yritystoiminnan kehittämisen/aloittamisen kannalta tarpeellisen ja kannattavan investoinnin hankintaan
  - Tuotantotilat/rakennukset
    - rakennetaan uusi rakennus
    - kunnostetaan olemassa oleva rakennus
    - ostetaan rakennus tai kiinteistöyhtiön osakkeita
  - Koneet ja laitteet
    - Toistaiseksi vain uudet tukikelpoisia
  - Aineettomat investoinnit
    - ohjelmistot, tavaramerkit, patentit..







# Investointituki

- Tuki 20 – 35 % tukikelpoisista kustannuksista
- Myönnettävän tuen oltava yli 2 000 euroa
- Ei tukikelpoisia hankintoja
  - traktorit
  - maantieliikenne/liikennealan investoinnit
  - puunkorjuun monitoimikoneet ja metsätraktorit
  - energiaturpeen tuotanto
  - yrityksen hankinta (osakkeiden osto/liiketoiminnan hankinta)
  - korvausinvestoinnit
  - rahoituskustannukset
  - Sisäpiirihankinnat
- Toimenpiteitä ei saa aloittaa ennen hakemuksen jättämistä!



# Aineellisten investointien toteutettavuustutkimus



- Selvitetään kannattaako investointiin ryhtyä
  - mm. taloudelliset, teknilliset, toiminnalliset edellytykset
- Mietitään miten investointi olisi taloudellisinta ja järkevintä toteuttaa
  - uudet vs. käytetyt koneet, rakentamisen vaihtoehdot ym.
- Tuloksena tulisi olla mahdollisimman toteuttamiskelpoinen investointisuunnitelma
- Tuki ei edellytä varsinaisen investoinnin toteuttamista
- Tuki 40% tai 50% hyväksytyistä kustannuksista
- Tuen vähimmäismäärä 1 500 €



# Perustamistuki



- Uuden yritystoiminnan käynnistämiseen maaseudulla
- Toimivalle yritykselle täysin uuden toiminnan/toimialan aloittamiseen
- Kokeiluihin (esim. testaus, prototyypin valmistus)
- Ei voida myöntää jos yrittäjä saanut TE-toimiston starttirahaa 1.1.2013 jälkeen / Nuoren viljelijän aloitustukea (sitomusaikana 7 v.).
- Tuen määrä 5 000-35 000 € (2 000-10 000 € kokeilut)
  - Tuen määrä määritellään tapauskohtaisesti tavoitteiden/toimenpidesuunnitelman ja kustannusarvion perusteella
- Avustus on tarkoitettu lähinnä neuvonta- ja konsultointipalveluiden hankkimiseen



# Yritystuen valintakriteerit



- Löytyvät sivulta  
<http://www.mavi.fi/fi/tuet-ja-palvelut/yrittaja-kauppa-teollisuus/yritystuet/Sivut/valintaperusteet.aspx>
- Yrityksen sijainti
- Yrityksen työllistävyys
- Tuettavan toimenpiteen alue- ja kerrannaisvaikutukset
- Tuettavan toimenpiteen vaikutus yrityksen tuotteiden ja palveluiden markkina-alueeseen
- Tuettavan toimenpiteen uutuusarvo
- Tuettavan toimenpiteen vaikutus yrityksen harjoittamaan yhteistyöhön
- Lisäpisteet erityispiirteistä (resurssitehokkuus ym.)



# Yritysryhmän kehittämishanke



- 3 – 10 yritystä yhdessä kehittävät toimintaansa asiantuntijapalveluiden avulla
- Hallinnoija voi olla esimerkiksi kehittämisorganisaatio
- Yrityksille hyöty palveluina, ei rahana. Tuki maksetaan hallinnoijalle
- 75 % tuki (kilpailutus!)
- Yritysryhmän tukea koskee hanketuen lainsäädäntö ja valintakriteerit



# Rahoitustuet maatalouteen



- Maatilan investointituki, asetuksessa määrättyihin kohteisiin
- Nuoren viljelijän aloitustuki
- Harjoitettavan maatalouden osalta; Yrittäjätulovaatimus, edellytys jatkuvaan kannattavaan toimintaan
- Maatalousinvestoinnissa hyväksyttävät kustannukset lasketaan vahvistettujen yksikkökustannusten mukaan



# Maaseutuohjelman tukien hakeminen



- Neuvoja kannattaa tiedustella etukäteen ELY-keskuksesta tai neuvontaorganisaatiosta
- Maaseutuohjelman tuet haetaan Hyrrän kautta [www.mavi.fi/hyrra](http://www.mavi.fi/hyrra)
- Kun kaikki pakolliset liitteet on liitetty ja hakemus allekirjoitettu, hakemus otetaan vireille ELY-keskuksessa
- ELY lähettää täydennyspyynnön, mikäli tietoja puuttuu
  - Päätöstä ei voida tehdä ennen kuin kaikki pakolliset luvat ym ovat kasassa
- Hakujakson päätyttyä vireille tulleet hakemukset pisteytetään ja asetetaan paremmuusjärjestykseen
  - Tieto hakijalle valintatuloksesta
  - Vasta varsinainen tukipäätös virallinen ja valituskelpoinen





## Lisätietoja yritystuista

- Uudenmaan ELY-keskuksessa
  - Siina Viskari, [siina.viskari@ely-keskus.fi](mailto:siina.viskari@ely-keskus.fi), puh. 0295 021 178
  - Tony Lassas, [tony.lassas@ely-keskus.fi](mailto:tony.lassas@ely-keskus.fi), puh. 0295 021 091
  - Juha-Pekka Nikkola, [juha-pekka.nikkola@ely-keskus.fi](mailto:juha-pekka.nikkola@ely-keskus.fi), puh. 0295 021 115
  - Maria Konsin-Palva (maaseutuohjelmavastaava)  
[maria.konsin-palva@ely-keskus.fi](mailto:maria.konsin-palva@ely-keskus.fi), puh. 0295 021 081

**Maaseutu.fi**

**Uusimaaseutu.fi**

**Mavi.fi**

**Ely-keskus.fi**

**Leader-ryhmät**

